



**SYMSKAN**

文獻相似度檢測平台

# 操作手冊

2020 07

# CONTENTS

目錄

## 1 註冊

帳號啟用方式  
註冊三步驟  
帳戶登入

## 2 個人化設定

重設密碼  
所屬單位

## 3 文件管理

文檔管理設定  
檔案管理  
檔案安全問題

## 4 提交文檔-上傳檔案

文檔上傳方式  
檔案格式

## 5 比對時間

比對花費時間

## 6 閱讀報告

解讀比對報告-文件檢視模式  
解讀比對報告-相似段落頁  
獨家引文疏漏檢測功能  
下載報告

## 7 常見問題

## 最新消息

2020年，新版Symscan2.0，為您帶來全新的體驗，系統全面升級，提升最佳的比對速度，透過我們專利的比對技術，來進行相似檢測處理，我們將提供各種線索和依據，列出客觀事實呈現給您，供您參考，以幫助避免著作上的瑕疵。

Symscan文獻相似度檢測平台，希望可以幫助使用者。

- 1.系統協助進行引文疏漏比對，可以發現遺漏的內文註釋，也可以提醒使用者有該引用而未引用的人為疏漏存在！
- 2.系統提供相似結果的客觀事實，幫助使用者快速掌握文獻的相似情形！而文獻本身是否屬於學術不端，可再由相關人員參考資料後，做最後的決議。我們系統不是用來判斷抄襲，而是用來幫使用者自我檢驗，系統的協助可以幫助避免著作上的瑕疵。

關於比對結果，我們不預設立場，評斷您是否涉及抄襲，我們只忠實地將比對結果呈現出來，供您參考。建議您將比對報告中，所標註出來的相似內容，做進一步確認，如有需要，再做修訂。



註冊

登入

個人化  
設定

文檔  
管理

提交  
文檔

比對  
時間

閱讀  
報告



[Airiti Library華藝線上圖書館](#) [下載操作手冊](#) [管理者登入](#)

## 最完整的獨家中文比對內容

SYMSKAN華藝文獻相似度檢測服務可協助您比對您的文檔與他人著作的相似程度。比對內容涵蓋逾5,500種華文學術期刊與會議論文，以及約50所大專院校學位論文，包含臺灣大學學位論文、馬偕護理雜誌、臺灣地理資訊學刊.....等獨家授權給華藝線上圖書館的期刊、會議論文及學位論文。

1

立即使用



### 直接取得相似文獻

可以直接從SYMSKAN華藝文獻相似度檢測服務連結華藝線上圖書館(Airiti Library)檢視並取得與您的文檔相似的文獻



### 簡易的檢視方式

本服務會將比對到的相似段落給予標號並加註底色，方便您快速找出文檔段落及來源文獻之間的相似關係



### 簡繁比對

您可以上傳繁體中文或是簡體中文的文檔並進行比對



### 獨家引文檢測服務

本服務獨家提供引文疏漏檢測，能夠提示您可能缺少的文內註與參考書目，避免後續未正確引用而產生爭議



### 兩種下載報告模式

您可以依照需求，下載全文檢測報告並檢視完整文檔，或是下載相似段落檢測報告，僅檢視相似的段落

## 1 帳號啟用方式

### Way 1:

#### 直接華藝線上圖書館註冊

- ① 您可以直接在華藝線上圖書館註冊後，透過華藝線上圖書館→個人化服務連結到Symscan平台
- ② 或如果您已經註冊過，可以直接在Symscan平台登入。

### Way 2:

#### 直接在Symscan平台註冊。

- ① 您需要於所屬機構IP範圍內連線至Symscan平台。您可以在學校(機構)內連線註冊，或透過學校(機構)提供之Proxy、VPN等方式連線。
- ② 於IP範圍內連線後，請點擊「立即使用」。

註冊

登入

個人化  
設定

文檔  
管理

提交  
文檔

比對  
時間

閱讀  
報告



您好  
華藝術數位股份有限公司

### 歡迎使用華藝相似度檢測服務 最完整的獨家中文內容比對服務

- ✓ 可直接於華藝線上圖書館取得相似文獻
- ✓ 簡單易懂的線上文檔相似狀況檢視
- ✓ 繁體中文與簡體中文互相比對
- ✓ 獨家引文疏漏檢測服務
- ✓ 提供全文與段落兩種下載報告

若您所屬的機構有訂購本服務，請您於機構IP範圍內登入

#### 使用者登入

Airiti Library帳號 ( E-mail ) :

Airiti Library密碼 :

登入

[忘記密碼?](#) [沒收到認證信?](#)

或用以下列方式登入



沒有帳號? 請點擊註冊按鈕, 立即註冊

註冊

2



## 2 新帳號註冊

進入登入頁面後，按下「註冊」，即可註冊一組新帳號。

註冊

登入

個人化  
設定

文檔  
管理

提交  
文檔

比對  
時間

閱讀  
報告

### 歡迎使用華藝相似度檢測服務 最完整的獨家中文內容比對服務

- ✓ 可直接於華藝線上圖書館取得相似文獻
- ✓ 簡單易懂的線上文檔相似狀況檢視
- ✓ 繁體中文與簡體中文互相比對
- ✓ 獨家引文疏漏檢測服務
- ✓ 提供全文與段落兩種下載報告

若您所屬的機構有訂購本服務，請您於機構IP範圍內登入

本帳號同時適用於華藝線上圖書館Airiti Library，  
您可於稍後登入AL使用更多個人化服務

#### 註冊帳號

3

請輸入帳號 ( E-mail )

請輸入密碼

請選擇機構單位

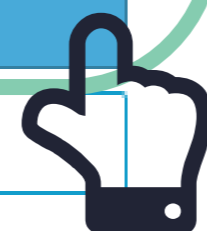
**華藝數位** ▼ 請選擇 ▼ 請選擇 ▼

請選擇身分

請選擇 ▼

確定

取消



## 3 新帳號註冊-3步驟

### 註冊前

請先**確認是否在所屬學校(機構) IP範圍內連線**，這邊會顯示您所屬學校(機構) IP範圍內，上方和下方都會顯成一致的範圍內。

### 註冊時

輸入帳號密碼並設定所屬學院、系所及身分後，按下「**確定**」，**系統會發送會員認證信件**。

### 認證信件-啟動帳號

系統會發送會員信箱認證信件，請於您的信箱收取，**點選「進行認證」**後即可完成註冊。若您沒有收到認證信，請先確認您的垃圾信件夾，或請聯絡華藝客服人員。

請務必 **24 小時**內啟動帳號。

註冊

登入

個人化  
設定

文檔  
管理

提交  
文檔

比對  
時間

閱讀  
報告



您好  
華藝術數位股份有限公司

### 歡迎使用華藝相似度檢測服務 最完整的獨家中文內容比對服務

- ✓ 可直接於華藝線上圖書館取得相似文獻
- ✓ 簡單易懂的線上文檔相似狀況檢視
- ✓ 繁體中文與簡體中文互相比對
- ✓ 獨家引文疏漏檢測服務
- ✓ 提供全文與段落兩種下載報告

若您所屬的機構有訂購本服務，請您於機構IP範圍內登入

#### 使用者登入

Airiti Library帳號 (E-mail) :

Airiti Library密碼 :

1

登入

[忘記密碼?](#) [沒收到認證信?](#)

或用以下列方式登入



沒有帳號? 請點擊註冊按鈕, 立即註冊

註冊

## 1 帳戶登入

**Way 1 :**  
平台直接登入- Symskan  
若已經註冊過，可直接輸入帳號密碼，直接登入，進入 Symskan平台。

**Way 2 :**  
第三方登入- google登入  
使用google帳號登入，於 Symskan平台註冊帳號的使用者可以直接登入。輸入帳號及密碼並按下確定後，即可使用本服務。

註冊

登入

個人化  
設定

文檔  
管理

提交  
文檔

比對  
時間

閱讀  
報告

## 個人化設定

1

### 修改個人資料

若您需要修改密碼或備用信箱，請直接編輯對應欄位，再點選儲存

密碼：

再次輸入密碼：

備用信箱 ( E-mail )：

儲存

清除

2

### 第三方帳號綁定



Google  
未連結

[馬上連結](#)

3

您的所屬機構單位：華藝數位

## 個人化設定

- 1 修改個人資料**  
可修改密碼和備用信箱
- 2 第三方帳號綁定**  
可與google連結綁定，使用google帳號登入，於Symscan平台註冊帳號的使用者可以直接登入。輸入帳號及密碼並按下確定後，即可使用本服務。
- 3 所屬機構單位**  
請先**確認是否在所屬學校(機構) IP範圍內連線**，這邊會顯示您所屬學校(機構) IP範圍內，上方和下方都會顯成一致的範圍內。  
→即可比對。



註冊

登入

個人化  
設定

文檔  
管理

提交  
文檔

比對  
時間

閱讀  
報告

0 文檔管理

已上傳：共 6 筆

上傳檔案

1 檔案名稱	類型	大小 (KB) ↓	上傳日 ↓	進度	檔案到期日 ⓘ	總相似度 ↓
投稿文章C_第三版	docx	23	2020/07/16 11:28:22	已完成	2020/08/15	70%
投稿文章B_第五版	docx	36	2020/07/16 11:28:22	已完成	2020/08/15	30%

0 文檔管理

- ① 保留使用者文檔管理的排序
- ② 重新命名文檔&刪除文檔
- ③ 檔案安全問題

1 保留使用者文檔管理的排序

首頁文檔管理畫面呈現簡易直覺操作介面，更直覺式記錄個人使用紀錄，記錄使用者最後使用系統之排序。

文檔可依照檔案大小、上傳日期、總相似度進行排序，點選後即可排序。

1

註冊

登入

 個人化  
設定

 文檔  
管理

 提交  
文檔

 比對  
時間

 閱讀  
報告

## 文檔管理

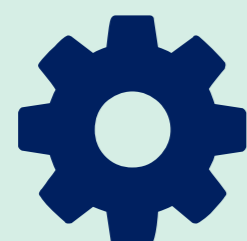
已上傳：共 6 筆

 上傳檔案

檔案名稱	類型	大小 (KB) ↓	上傳日 ↓	進度	檔案到期日 ⓘ	總相似度 ↓
<div style="display: flex; align-items: center;"> <span style="margin-right: 5px;">⚙️</span> <span style="margin-right: 5px;">✎️ 重新命名</span> <span style="margin-right: 5px;">⋮</span> <span style="margin-right: 5px;">🗑️ 刪除</span> </div> 投稿文章B_第五版	docx	23	2020/07/16 11:28:22	已完成	2020/08/15	70%
投稿文章B_第五版	docx	36	2020/07/16 11:28:22	已完成	2020/08/15	30%
投稿文章_A 第三版	docx	1,951	2020/07/16 11:28:22	已完成	2020/08/15	10%

2

2



### 重新命名文檔

滑鼠移至您欲修改檔名的文檔後，最左側會出現選齒輪圖示，點選齒輪圖示並按下「**重新命名**」後，即可編輯文檔名稱，輸入完後按下鍵盤上的ENTER鍵或滑鼠點擊Symskan平台任一處即會儲存。

### 刪除文檔

滑鼠移至您欲刪除的文檔後，最左側會出現選齒輪圖示，點選齒輪圖示並按下「**刪除**」後，此檔案就會從檔案清單中移除。提醒您，此動作無法復原，若您在刪除後發現需要此篇報告，請重新上傳比對。

註冊

登入

個人化  
設定

文檔  
管理

提交  
文檔

比對  
時間

閱讀  
報告

## 文檔管理

已上傳：共 6 筆

↑ 上傳檔案

檔案名稱	類型	大小 (KB) ↓	上傳日 ↓	進度	3 檔案到期日 ⓘ	總相似度 ↓
投稿文章C_第三版	docx	23	2020/07/16 11:28:22	已完成	2020/08/15	70%
投稿文章B_第五版	docx	36	2020/07/16 11:28:22	已完成	2020/08/15	30%



### 3 檔案安全問題

我們確保你的檔案安全-檔案30天會自動消除

滑鼠移入時顯示系統文字，文章保密性，檔案30天會自動消除，以確保文章的保密性。

我們尊重私隱權，系統將為您保留**30**天檔案，它們將永遠從我們的伺服器刪除。請於期限內下載比對報告。逾期時將會自動清除比對結果記錄與檔案資料。

若到期日期**剩餘七天**粉紅色底色標示**提醒**。

註冊

登入

個人化  
設定

文檔  
管理

提交  
文稿

比對  
時間

閱讀  
報告

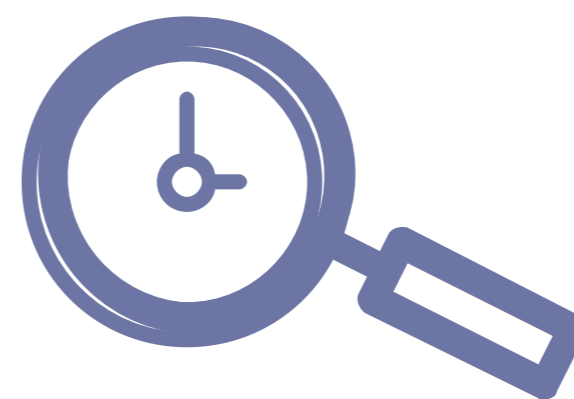
## 提交文檔 3步驟



01

提交文檔

上傳檔案



02

內容比對

花費時間



03

檢測結果

閱讀呈現



註冊

登入

個人化  
設定

文檔  
管理

提交  
文檔

比對  
時間

閱讀  
報告



01

提交文檔

上傳檔案



一鍵上傳



Submit

原始文檔無須任何前置作業

註冊

登入

個人化  
設定


文檔  
管理

提交  
文檔

比對  
時間

閱讀  
報告

## 文檔管理

已上傳：共 0 筆 1  上傳檔案

檔案名稱	類型	大小 (KB) ↓	上傳日 ↓	進度	檔案到期日 ⓘ	總相似度 ↓
------	----	-----------	-------	----	---------	--------

### 1 提交文檔-上傳檔案

點選「上傳檔案」後，即可進入文檔上傳頁面。

### 2 確認IP範圍內

這裡會顯示，您所在的IP位子，確認是否在註冊時所屬單位的IP範圍內，**必須在所屬的IP內才能上傳檔案進行比對。**

## 文檔上傳

→ 回上一頁

檔案名稱	類型	大小 (KB)	驗證	動作
您還沒上傳任何資料				

本服務目前僅支援300字以上，至少兩頁之未加密DOC、DOCX、PDF文檔，一次最多上傳5筆文檔，總計大小需小於50MB。



### 3 文檔上傳方式與限制

按下「**瀏覽檔案**」後，即可選擇欲進行上傳比對的文檔。

- ① 完全保留文檔的排版，不需要將表格及圖表從文檔中拆除。
- ② 上傳檔案，支援未加密之文字型PDF、DOC、DOCX文檔。
- ③ 一次可上傳五篇，或總容量50MB以內的文檔。

註冊

登入

個人化  
設定

文檔  
管理

提交  
文檔

比對  
時間

閱讀  
報告

註冊

登入

個人化  
設定

文檔  
管理

提交  
文檔

比對  
時間

閱讀  
報告

## 文檔上傳

→ 回上一頁

檔案名稱	類型	大小 (KB)	驗證	動作
碩論_第7版_T	docx	12	驗證失敗 ⓘ	移除
碩論_第8版_T	docx	13	可比對	移除

本服務目前僅支援300字以上，至少兩頁之未加密DOC、DOCX、PDF文檔，一次最多上傳5筆文檔，總計大小需小於50MB。

瀏覽檔案

送出比對

### 4 失敗原因

當驗證失敗時移入時 ⓘ 顯示驗證失敗原因，移出時隱藏視窗

- ① 若檔案因加密判斷驗證失敗則顯示「檔案已加密」。
- ② 若檔案因頁數判斷驗證失敗則顯示「檔案未達兩頁」。
- ③ 若檔案因字元判斷驗證失敗則顯示「檔案字元至少300字」。

- 5 **驗證失敗**：驗證過後不符合上傳條件的檔案，列表顏色更改為粉紅色。移除後可進行比對。
- 可比對**：各階段驗證過後通過的檔案，列表顏色不變。



註冊

登入

個人化  
設定

文檔  
管理

提交  
文檔

比對  
時間

閱讀  
報告

## 文檔上傳

→ 回上一頁

檔案名稱	類型	大小 (KB)	驗證	動作
碩論_第8版_T	docx	13	可比對	移除

本服務目前僅支援300字以上，至少兩頁之未加密DOC、DOCX、PDF文檔，一次最多上傳5筆文檔，總計大小需小於50MB。

瀏覽檔案

送出比對

6

### 6 送出比對

確認要上傳的檔案並按下「送出比對」後，本服務即會開始進行文獻相似度比對，並回到文檔管理頁面，待比對完成後，即可閱讀比對報告。

已成功送出比對。比對時間依照文檔種類及大小會有不同，平均比對時間約5~10分。有些文檔比較大，可能需要久一點時間，請耐心等待。

可將此畫面關閉，完成後系統會主動以您註冊的E-mail通知您，即可在Symscan頁面檢閱比對結果。提醒您，若您沒有收到E-mail通知，請先至「文檔管理」功能檢查比對是否完成並檢查您的垃圾信件夾，若有疑問請來信：[plc@airiti.com](mailto:plc@airiti.com)，將有專人為您服務，謝謝!!

註冊

登入

個人化  
設定

文檔  
管理

提交  
文檔

比對  
時間

閱讀  
報告

## 文檔管理

已上傳：共 109 筆

 上傳檔案

檔案名稱	類型	大小 (KB) ↓	上傳日 ↓	進度	檔案到期日 ⓘ	總相似度 ↓
碩論_第8版_T	docx	13	2020/08/03 09:41:54	<b>7</b> 處理中	4758/07/01	

### 7 送出後回到文件管理頁面

在文檔管理頁面中，可以確認比對進度，比對完成後即可閱覽線上報告，以下將對報告閱讀方式與相關用語進行說明，請參考**閱讀報告**。

註冊

登入

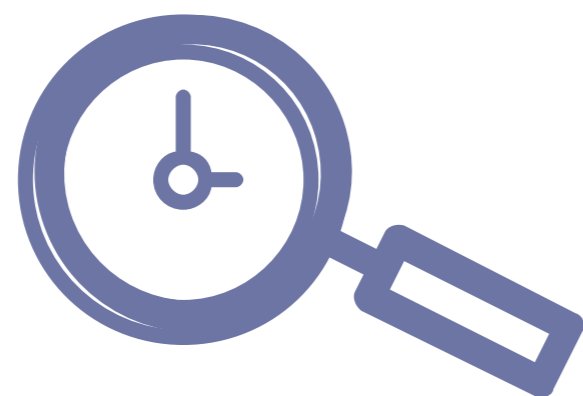
個人化  
設定

文檔  
管理

提交  
文檔

比對  
時間

閱讀  
報告



02

比對時間

內容比對



Symskan



一篇文章，平均約5分至10分

註冊

登入

個人化  
設定

文檔  
管理

提交  
文檔

比對  
時間

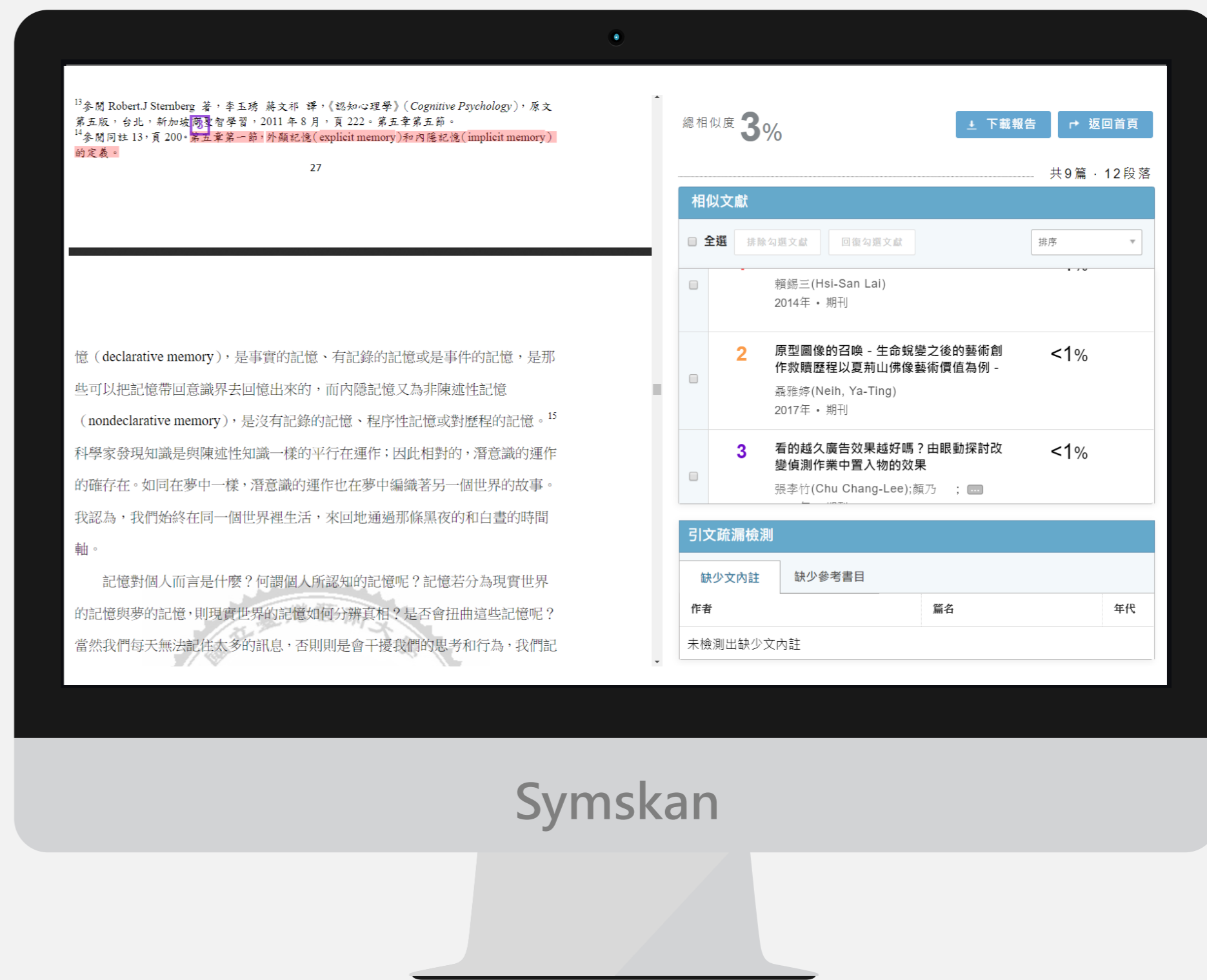
閱讀  
報告



03

## 檢測結果

閱讀報告呈現



### 完整呈現原來報告

# 解讀比對報告-文件檢視模式

註冊

登入

個人化  
設定

文檔  
管理

提交  
文檔

比對  
時間

閱讀  
報告

The screenshot displays the Symscan Document Viewer interface. On the left, a document preview shows a page with Chinese text and a red circle '1' highlighting a specific section. The main content area on the right is divided into several sections:

- 總相似度 7%** (Total Similarity 7%) with a red circle '4' next to it.
- 相似文獻** (Similar Documents) section containing a table of results:

Rank	Document Title	Similarity
1	電子書規劃與製作方案之行動研究 劉育銘 2013年 · 博(碩)士論文	<1%
2	... 陳雪華(Hsueh-Hua Chen) 2010年 · 期刊	<1%
3	臺北市立圖書館老年人參與公共圖書館志願服務之研究 李珮漪(Pei-Yi Lee);林珊如(Sh ; ...)	<1%

- 引文疏漏檢測** (Citation Omission Detection) section with a red circle '3' next to it, showing a table with columns for '作者' (Author) and '年代' (Year), and a message '未檢測出缺少參考書目' (No missing references detected).
- Download Report** (下載報告) and **Return Home** (返回首頁) buttons.
- 共 38 篇 · 40 段落** (Total 38 articles · 40 paragraphs).

上傳文稿原文

相似來源清單

引文疏漏檢測功能

Symscan  
Document Viewer

# 解讀比對報告-文件檢視模式

註冊

登入

個人化  
設定

文檔  
管理

提交  
文檔

比對  
時間

閱讀  
報告

蔡淑慧、蔡明月：圖書資訊學領域「作者群研究」主題之英文學術論文探析 143

來西亞出版的 *Malaysian Journal of Library and Information Science* 等 7 種期刊各 3 篇，再次為 *Journal of the American Society for Information Science*、*Journal of Academic Librarianship*，丹麥出版的 *Libri: International Journal of Libraries and Information Services* 等 3 種期刊各 2 篇，而單篇者計 29 種。

本研究發現單種紙本期刊作者研究學術論文主要呈現國家或地理區域「研究對象」的特殊性，即探討該國地理區域作者的發表人力特色，以該地理區域發行期刊作者為研究樣本。例如 *North Carolina Libraries* 針對美國北卡羅納州圖書館作者進行研究、*The African Journal of Library, Archival and Information Science* 以非洲作者為研究對象、*Malaysian Journal of Library and Information Science* 以馬來西亞作者為研究對象、*Sefer* 則以以色列作者等，其中以印度作者為對象之期刊來源者最多，計 11 種。

此外，亦呈現「主題文獻」作者群研究之特性，依研究主題選定專業主題之研究期刊進行分析，例如：*Library Acquisitions: Practice & Theory* 進行「圖書館採購」主題作者研究、*D-Lib Magazine* 進行該刊 30 年來「數位圖書館」主題作者研究、*The Electronic Library* 進行「電子圖書館」主題作者性別研究等。

至於以電子或開放取用型式單種期刊為本報者計 6 種、13 篇，其出版年代始於 2011 年，研究年份大致始於 2001 年。其中，以 *Library Philosophy and Practice*、*Chinese Librarianship: An International Electronic Journal* 及 *DESIDOC Journal of Library & Information Technology* 作者群研究分別為 3 篇最多，其次為 *Library Management* 為 2 篇，而 *Collection Building* 及 *Information Impact: Journal of Information and Knowledge Management* 各 1 篇，主要探討電子或開放取用學術文獻作者群的人力結構與特徵，以進一步與傳統紙本作者群的比較與分析。

2. 兩種(含)以上特定期刊

1

## 使用者文檔原文

由使用者上傳的文檔內容，會完整保留使用者的排版。

當檢測出相似段落時，會將相似段落標記並註記對應的相似文章編號。點擊編號並按下看詳細資訊，即可進入文章段落頁。

Symskan  
Document Viewer

# 解讀比對報告-文件檢視模式

註冊

登入

個人化  
設定

文檔  
管理

上傳  
檔案

比對  
時間

閱讀  
報告

[看詳細資訊 >>](#)

的比重；此外比較同時期台灣對美國的進口依存度，九〇年代以來也皆約有4%以上的比重。這表示了至目前為止，台灣對大陸的進口依存度偏低，也就是說至目前為止，台灣進口品依賴大陸供應之程度並不太高（高長、宋恩榮,1995；陳麗瑛,1995；鍾琴,1996；高長,1998）。而根據張冠華(1992)、高長、宋恩榮(1995)、鍾琴(1996)的研究，台灣自大陸進口的產品，主要以農工原料等初級產品及消費輕工業產品為主（如煙煤、鐵或非合金鋼半製品、皮鞋製面及其零件、魚類、甲殼類、及旅行輕工業用品等等）。

總相似度 **10%**

[↓ 下載報告](#)

[→ 返回首頁](#)

共 42 篇 · 82 段落

相似文獻		
<input type="checkbox"/>	<input type="checkbox"/> 全選	<input type="checkbox"/> 排除勾選文獻 <input type="checkbox"/> 回復勾選文獻
		排序
<input type="checkbox"/>	<b>1</b>	產品生命週期與產業空洞化 - 臺灣電子電器業之實證研究 <1% 楊子涵(Tzu-Han Yang);廖月 ; ... 2004年 · 期刊
<input type="checkbox"/>	<b>2</b>	台商赴中國大陸投資之兩岸總體、政治因素探討 5% 沈志賢 2006年 · 博(碩)士論文

相似文獻編號：2

台商赴中國大陸投資之兩岸總體、政治因素探討

**5%**

文章相似度

A study of the Determinants of Foreign Direct Investment: An Empirical Analysis of Taiwan's Firms in China

[🔍 檢視文獻](#)

作者：沈志賢；

出版年：2006

出處：淡江大學財務金融學系碩士在職專班學位論文

[→ 回上一頁](#)

共 29 段落

相似段落	
<input type="checkbox"/>	<input type="checkbox"/> 全選 <input type="checkbox"/> 排除勾選段落 <input type="checkbox"/> 加入勾選段落
<input checked="" type="checkbox"/>	這表示了至目前為止，台灣對大陸的進口依存度偏低，也就是說至目前為止，台灣進口品依賴大陸供應之程度並不太高（高長、宋恩榮,1995；陳麗瑛,1995；鍾琴,1996；高長,1998）。

的比重；此外比較同時期台灣對美國的進口依存度，九〇年代以來也皆約有4%以上的比重。這表示了至目前為止，台灣對大陸的進口依存度偏低，也就是說至目前為止，台灣進口品依賴大陸供應之程度並不太高（高長、宋恩榮,1995；陳麗瑛,1995；鍾琴,1996；高長,1998）。而根據張冠華(1992)、高長、宋恩榮(1995)、鍾琴(1996)的研究，台灣自大陸進口的產品，主要以農工原料等初級產品及消費輕工業產品為主（如煙煤、鐵或非合金鋼半製品、皮鞋製面及其零件、魚類、甲殼類、及旅行輕工業用品等等）。

## 解讀比對報告-相似段落頁\_1.書目資料

註冊

登入

個人化  
設定

文檔  
管理

上傳  
檔案

比對  
時間

閱讀  
報告

1

相似文獻編號：2

### 台商赴中國大陸投資之兩岸總體、政治因素探討

**A study of the Determinants of Foreign Direct Investment: An Empirical Analysis of Taiwan's Firms in China**

作者：沈志賢；

出版年：2006

出處：淡江大學財務金融學系碩士在職專班學位論文

5%

文章相似度

a

檢視文獻

b

回上一頁

共 29 段落

### 相似段落

全選

排除勾選段落

加入勾選段落

這表示了至目前為止，台灣對大陸的進口依存度偏低，也就是說至目前為止，台灣進口品依賴大陸供應之程度並不太高（高長、宋恩榮，1995；陳麗瑛，1995；鍾琴，1996；高長，1998）。

台灣自大陸進口的產品，主要以農工原料等初級產品及消費輕工業產品為主（如煙煤、鐵或非合金鋼半製品、皮鞋製面及其零件、魚類、甲殼類、及旅行輕工業用品等等）。

◀ 1 / 3 ▶

由此可見，大陸已成為台灣出口的重要市場，達三分之一強；而出口的產品，主要以工業原料及工業半成品（如人造樹脂、塑膠材料、鞋體）<sup>a</sup>以及機器設備及零配件為主（如光學閱讀轉錄機器之零件與附件、變壓器、用於電視機之零件與附件等等）。

◀ 1 / 3 ▶

## 解讀比對報告-相似段落頁

點擊使用者文檔內的文章編號或是點選相似文獻清單中的文章都可進入相似段落頁面，相似段落頁面包含**三大區塊**，詳細說明如下：

- 1 書目資料頁
- 2 使用者文檔
- 3 相似段落清單

### 1 書目資料

書目資料區域會呈現相似文章的詳細書目資料，包含中英文篇名、作者、出版年與文章出處。

- a 點選「檢視文獻」，可以連線至華藝線上圖書館，直接取得此篇文章之詳細書目資料與下載全文。

- b 點選「回上一頁」，即可回到相似文章清單頁面。



註冊

登入

個人化  
設定

文檔  
管理

提交  
文檔

比對  
時間

閱讀  
報告

## 解讀比對報告-相似段落頁\_2.使用者文檔

2

看詳細資訊 >>

至於以電子或開放取用型式單種期刊為來源者計6種、13篇，其出版年代始於2011年，研究年份大致始於2001年。其中，以 *Library Philosophy and Practice*、*Chinese Librarianship: An International Electronic Journal* 及 *DESIDOC Journal of Library & Information Technology* 作者群研究分別為3篇最多，其次為 *Library Management* 為2篇，而 *Collection Building* 及 *Information Impact: Journal of Information and Knowledge Management* 各1篇，主要探討電子或開放取用學術文獻作者群的人力結構與特徵，以進一步與傳統紙本作者群的比較與分析。

總相似度 7%

↓ 下載報告

↶ 返回首頁

共38篇 · 40段落

2

相似文獻		
<input type="checkbox"/> 全選	<input type="checkbox"/> 排除勾選文獻	<input type="checkbox"/> 回復勾選文獻
排序		
<input type="checkbox"/>	9 Asian/Pacific Islander Librarians Career Choices: Demographics and Descriptive Analysis Jian-Zhong Zhou;Glen ; 2013年 · 期刊	<1%
<input type="checkbox"/>	10 Asian/Pacific Librarians Career Choices: A Mixed Method Study 周堅中 (Jian-Zhong Zhou);周 ; 2015年 · 期刊	<1%
<input type="checkbox"/>	11 擴增實境融入公共圖書館行動服務之發展及應用	<1%

### 2 使用者文檔

在相似段落頁中，會標註使用者文檔中，與該篇文章相似的段落。當使用者點擊圖釘圖示後，以標註方式突顯相似段落，同時在畫面右側的相似段落清單中，也會被標註並跳轉到相對應段落。若您是透過點擊「編號」，並按下「看詳細資訊」進入文章段落頁，則會預設標註您點擊的段落並自動跳轉。

## 解讀比對報告-相似段落頁\_3.相似段落清單

註冊

登入

個人化  
設定

文檔  
管理

提交  
文檔

比對  
時間

閱讀  
報告

**3** [看詳細資訊 >>](#)  
的比重；此外比較同時期台灣對美國的進口依存度，九〇年代以來也皆約有4%以上的比重。這表示了至目前為止，台灣對大陸的進口依存度偏低，也就是說至目前為止，台灣進口品依賴大陸供應之程度並不太高（高長、宋恩榮,1995；陳麗瑛,1995；鍾琴,1996；高長,1998）。而根據張冠華(1992)、高長、宋恩榮(1995)、鍾琴(1996)的研究，台灣自大陸進口的產品，主要以農工原料等初級產品及消費輕工業產品為主（如煙煤、鐵或非合金鋼半製品、皮鞋製面及其零件、魚類、甲殼類、及旅行輕工業用品等等）。

### **3** 相似段落清單

在相似段落清單中，會顯示您的文章與該篇文章相似的段落。當您點擊特定段落時，該段落會被標註，同時左側使用者文檔區，會跳轉至相應段落並標註以突顯相似段落，方便您對照查看。

**a** 與相似文章清單相同，當您認為比對結果有問題時，您可以手動排除相似段落。於段落清單左側點擊方框**勾選**，並按下「**排除勾選段落**」後，即可排除。排除後，文章相似度與總相似度都會重新計算，同時使用者文檔中，相對應的標記也會消失。

**b** 若您需要加回已排除的段落，只要勾選並按下「**加入勾選段落**」，即可還原。

提醒：在您排除段落後回到文章清單，有排除的段落的文章會出現藍色驚嘆號，滑鼠移過後會顯示原相似度與相似段落數量等資訊。

**3** 相似文獻編號：2

### 台商赴中國大陸投資之兩岸總體、政治因素探討

#### A study of the Determinants of Foreign Direct Investment: An Empirical Analysis of Taiwan's Firms in China

作者：沈志賢；

出版年：2006

出處：淡江大學財務金融學系碩士在職專班學位論文

5%

文章相似度

檢視文獻

回上一頁

共 29 段落

a	b	相似段落
<input type="checkbox"/> 全選	<input type="button" value="排除勾選段落"/>	<input type="button" value="加入勾選段落"/>
<input checked="" type="checkbox"/>		這表示了至目前為止，台灣對大陸的進口依存度偏低，也就是說至目前為止，台灣進口品依賴大陸供應之程度並不太高（高長、宋恩榮,1995；陳麗瑛,1995；鍾琴,1996；高長,1998）。
<input type="checkbox"/>		台灣自大陸進口的產品，主要以農工原料等初級產品及消費輕工業產品為主（如煙煤、鐵或非合金鋼半製品、皮鞋製面及其零件、魚類、甲殼類、及旅行輕工業用品等等）。
<input type="checkbox"/>		由此可見，大陸已成為台灣出口的重要市場，達三分之一強；而出口的產品，主要以工業原料及工業半成品（如人造樹脂、塑膠材料、鞋體） <sup>A</sup> 以及機器設備及零配件為主（如光學閱讀器機器之零件與附件、變壓器、用於電視機之零件與附件等等）。

註冊

登入

個人化  
設定

文檔  
管理

提交  
文檔

比對  
時間

閱讀  
報告

2

## 相似文獻清單

本服務於比對資料庫中檢測出，和使用  
者文檔相似的文獻清單。可以對相似  
文章進行排序、手動排除與加入相似  
文章，此外點擊相似文章後，會進入  
文章段落頁。

- ① 排序
- ② 可手動排除相似文章

### 相似文獻

全選

排除勾選文獻

回復勾選文獻

排序

1

電子書規劃與製作方案之行動研究

<1%

劉育銘

2013年 · 博(碩)士論文

2

書原之長：知識管理與構建方法之

<1%

陳雪華(Hsueh-Hua Chen)

2010年 · 期刊

3

臺北市立圖書館老年人參與公共圖書館志願服務之研究

<1%

李珮漪(Pei-Yi Lee);林珊如(Sh ;

## 2 相似來源清單

Symskan  
Document Viewer

註冊

登入

個人化  
設定

文檔  
管理

提交  
文檔

比對  
時間

閱讀  
報告

總相似度 **7%**

↓ 下載報告

→ 返回首頁

共 38 篇 · 40 段落

相似文獻

全選

排除勾選文獻

回復勾選文獻

2

1

排序

9

Asian/Pacific Islander Librarians Career Choices: Demographics and Descriptive Analysis

Jian-Zhong Zhou;Glen ; ...

2013年 · 期刊

<1%

10

Asian/Pacific Librarians Career Choices: A Mixed Method Study

周堅中 (Jian-Zhong Zhou);周 ; ...

2015年 · 期刊

<1%

引文疏漏檢測

缺少文內註

缺少參考書目

作者	篇名	年代
李文娟、牛春華	社會網絡分析在合著網絡中的實證研究：以《中國圖書館學報》為例	2012
李文娟、牛春華	社會網絡分析在合著網絡中的實證研究：以《中國圖書館學報》為例	2012
陳定權、朱維風、其秀娟	圖書情報學論文合著（1999-2002）現象研究	2009

2

## 相似文獻清單

- 1 排序: 可從下拉選單選擇排序方式，選項包含比對順序、相似度、年代、作者與資料類型
- 2 手動排除與加入相似文章: 當您認為比對結果有問題時，您可以手動排除相似文章。
  - 於文章清單左側點擊方框勾選，並按下「排除勾選文獻」後，即可排除。
  - 排除後，文章相似度與總相似度都會重新計算，同時使用者文檔中，相對應的標記也會消失。
  - 若您需要加回已排除的文章，只要勾選並按下「加入勾選文獻」，即可還原。
  - 在文章清單中，已排除的文章會出現藍色驚嘆號，滑鼠移過後會顯示原相似度與相似段落數量等資訊。

# 解讀比對報告-文件檢視模式

註冊

登入

個人化  
設定

文檔  
管理

提交  
文檔

比對  
時間

閱讀  
報告



註冊

登入

個人化  
設定

文檔  
管理

提交  
文檔

比對  
時間

閱讀  
報告

總相似度 **7%**

↓ 下載報告

→ 返回首頁

共 38 篇 · 40 段落

相似文獻			
<input type="checkbox"/>	全選	<input type="checkbox"/> 排除勾選文獻	<input type="checkbox"/> 回復勾選文獻
			排序 ▾
<input type="checkbox"/>	<b>9</b>	<b>Asian/Pacific Islander Librarians Career Choices: Demographics and Descriptive Analysis</b> Jian-Zhong Zhou;Glen ; ... 2013年 · 期刊	<1%
<input type="checkbox"/>	<b>10</b>	<b>Asian/Pacific Librarians Career Choices: A Mixed Method Study</b> 周堅中 (Jian-Zhong Zhou);周 ; ... 2015年 · 期刊	<1%
	<b>11</b>	擴增實境融入公共圖書館行動服務之發展及應用	<1%

引文疏漏檢測		
作者	篇名	年代
李文娟、牛春華	社會網絡分析在合著網絡中的實證研究：以《中國圖書館學報》為例	2012
李文娟、牛春華	社會網絡分析在合著網絡中的實證研究：以《中國圖書館學報》為例	2012
陳定權、朱維風、其秀娟	圖書情報學論文合著（1999-2002）現象研究	2009

3

### 獨家引文疏漏檢測功能

本服務目前僅支援APA 6格式，可檢測出可能缺少的文內註與參考書目。

透過引文疏漏比對，提示使用者可能**缺少的文內註或參考書目**，減少該標註引用而未標註的人為疏忽。

- 1 缺少文內註:** 在文末參考書目中有記載之引文，卻沒在文章正文內出現的狀況，點擊後，使用者文檔會跳轉至相對應參考文獻，方便您檢閱。
- 2 缺少參考書目:** 在文章正文內有引用，卻沒有找到對應之參考書目，點擊後，使用者文檔會跳轉至相對應文內註，方便您檢閱。

提醒您，由於各校、各系所可能採用的格式可能不盡相同，本功能檢測結果僅供參考。

# 解讀比對報告-文件檢視模式

註冊

登入

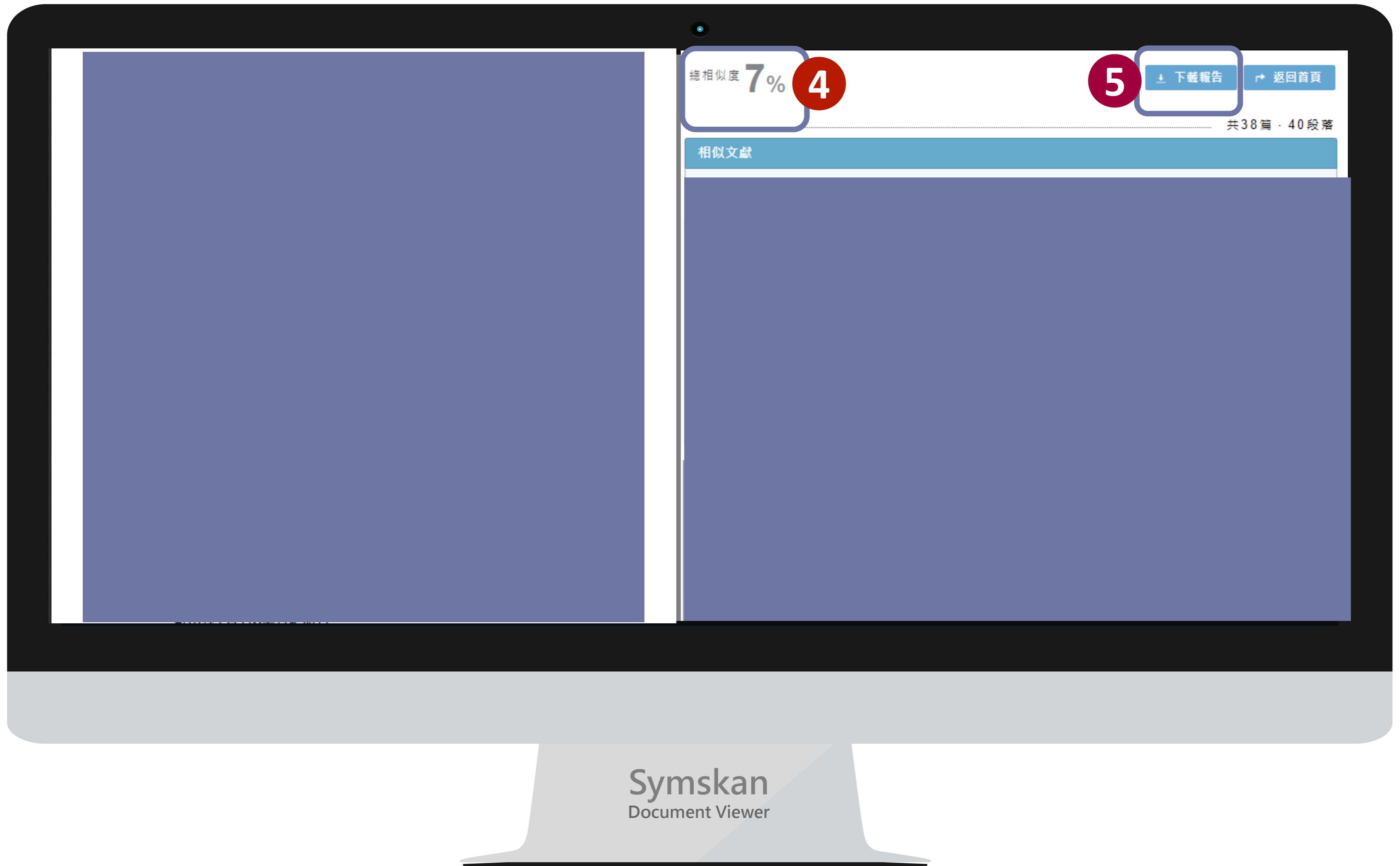
個人化  
設定

文檔  
管理

提交  
文檔

比對  
時間

閱讀  
報告



註冊

登入

個人化  
設定

文檔  
管理

提交  
文檔

比對  
時間

閱讀  
報告

總相似度 **7%**

1

↓ 下載報告

→ 返回首頁

共 38 篇 · 40 段落

相似文獻			
<input type="checkbox"/>	全選	<input type="checkbox"/> 排除勾選文獻	<input type="checkbox"/> 回復勾選文獻
			排序 ▾
<input type="checkbox"/>	9	<b>Asian/Pacific Islander Librarians Career Choices: Demographics and Descriptive Analysis</b> Jian-Zhong Zhou;Glen ; ... 2013年 · 期刊	<1%
<input type="checkbox"/>	10	<b>Asian/Pacific Librarians Career Choices: A Mixed Method Study</b> 周堅中 (Jian-Zhong Zhou);周 ; ... 2015年 · 期刊	<1%
	11	擴增實境融入公共圖書館行動服務之發展及應用	<1%

引文疏漏檢測		
<input type="checkbox"/> 缺少文內註	<input type="checkbox"/> 缺少參考書目	
作者	篇名	年代
李文娟、牛春華	社會網絡分析在合著網絡中的實證研究：以《中國圖書館學報》為例	2012
李文娟、牛春華	社會網絡分析在合著網絡中的實證研究：以《中國圖書館學報》為例	2012
陳定權、朱維風、其秀娟	圖書情報學論文合著（1999-2002）現象研究	2009

4

### 相似度說明

在線上報告中，將可以確認使用者文檔的總相似度及文章相似度。

- 1 **總相似度:** 總相似度為在使用者文檔中，系統檢測出來的總相似比例，總相似度越高，代表使用者文檔與所有被檢測出的文獻的相似程度越高。使用者可在文檔管理頁面、線上報告頁面及下載報告檢視總相似度。提醒您，相似度數值僅供參考，不應作為判斷是否抄襲的唯一依據。

算法: 相似度=加總全部來源小句子去除重複部分的字數/加總全部來源句子的字數(可比對的部分)\*100%

- 2 **文章相似度:** 文章相似度為在使用者文檔中，系統檢測出來與單篇文章相似的比例。文章相似度越高，代表使用者文檔與該篇文章的相似程度越高，使用者可在線上報告頁面及下載報告檢視總相似度。提醒您，相似度數值僅供參考，不應作為判斷是否抄襲的唯一依據。

提醒：我們得到的原始數值，經過一連串的去重重複部分的字數，系統經過數值的轉換，得到最終的數值**總相似度**，所以**總相似度**並不等於下方的段落分數的加總**文章相似度**。



註冊

登入

個人化  
設定

文檔  
管理

提交  
文檔

比對  
時間

閱讀  
報告

總相似度 **7%**

↓ 下載報告

→ 返回首頁

— 點擊下載 —

37篇 · 39段落

相似文獻

全選

排除勾選文獻

回復勾選文獻

<input type="checkbox"/>	1	圖書資訊學領域電子書研究之趨勢分析 胡德佳 2012年 · 博(碩)士論文	<1%
<input type="checkbox"/>	2	Dervin與Weick意義建構理論之分析與比較 何瑞萍 (Jui-Ping Ho) 2014年 · 期刊	<1%
<input type="checkbox"/>	3	魚類節能游動機制的探討 何筱晨	<1%

引文疏漏檢測

缺少文內註

缺少參考書目

作者	篇名	年代
李文娟、牛春華	社會網絡分析在合著網絡中的實證研究： 《以中國圖書館學報》為例	2012
李文娟、牛春華	社會網絡分析在合著網絡中的實證研究：以 《中國圖書館學報》為例	2012
陳定權、朱維鳳、其秀娟	圖書情報學論文合著 (1999-2002) 現象研 究	2009

5

## 下載報告

使用者可以依照需求，下載全文報告檢測報告或段落檢測報告。在相似文章清單中，將滑鼠移到下載報告按鈕，即可以選擇下載，下載報告的檔案格式為PDF檔，若您無法開啟PDF檔，請先安裝Adobe Acrobat Reader。

提供兩種下載分析報告模式，

- 1 下載全文報告:下載全文檢測報告並檢視完整文檔。
- 2 下載段落報告:下載相似段落檢測報告，僅檢視相似的段落。

提醒: 若您於線上報告中有排除過文章或段落，將會於下載報告中呈現您手動排除的狀況。

下載報告無保留使用者的文檔排版樣式，因此會以純文字的方式呈現使用者文檔原文。與線上報告相同，會以編號及標註方式突顯在您的文檔中檢測到的相似段落。

## Symskan可以為我做甚麼事?

A:

Symskan平台可以協助您，

1. 進行引文疏漏比對，發現遺漏的內文註釋，也可以提醒您有該引用而未引用的人為疏漏存在！
2. 幫助您自我檢驗，讓您在文章發表前，避免著作上的瑕疵，提高論文的品質。
3. 我們將提供各種線索和依據，列出客觀事實**呈現給您**，供您參考。幫助您快速掌握文獻的相似情形，而文獻本身是否屬於學術不端，可再由相關人員參考資料後，做最後的決議。

## 如果我沒有收到帳號啟動認證信件該怎麼辦?

A:

1. 有可能被郵件系統誤判為垃圾信件，請先到垃圾信件夾查找。
2. 點選首頁「立即使用」，在點選「沒有收到認證信」，輸入您申請 e-mail 信箱，系統會將認證信件寄至信箱，請 24 小時內開啟信件，並啟動帳號。
3. 若上述方式仍沒收到，[請來信plc@airiti.com](mailto:plc@airiti.com)給客服。重新寄送通知或手動幫您啟動。

## 如果我忘記密碼或一直無法登入該怎麼辦?

A:

如果您忘記密碼或一直無法登入，點選首頁「立即使用」，在點選「忘了你的密碼」，輸入您申請 e-mail 信箱，系統寄新的密碼到您的信箱。會請您重新設定密碼。

## 我的檔案安全問題?

A:

我們尊重私隱權，**我們確保你的檔案安全**，系統將為您保留**30**天檔案，它們將永遠從我們的伺服器刪除。請於期限內下載比對報告。逾期時將會自動清除比對結果記錄與檔案資料。



歡迎向我們反饋，我們會了解詳情。  
並於上班時間 24 小時內回覆您(不包含六日)。

若有任何迫切需求，請直接來電。  
再次感謝閣下的查詢。

# 聯絡我們

## 台灣客服

服務時間：平日週一至週五；AM9:00-PM6:00

客服專線：0800-000-747

客服傳真：+886-2-2926-6016

客服信箱：[plc@airiti.com](mailto:plc@airiti.com)