



## 本校九月份重要訊息(09月01日-09月30日)

依據教育部教學評鑑指標：本校配合教育部要求，將英文能力、資訊能力，以及系科之職能課程，視為學生學習重要教學方向，並以英文門檻通過率、考取電腦證照，以及職能專業證照考取張數當作成效指標。

學生學習確保及成效表

學系 \ 科目	資訊電腦證照(張)	英文門檻通過人數(人)	系專業證照(張)
資工系	1,230	209	167
電機系	605	153	84
電信系	648	192	258
食科系	811	196	187
養殖系	407	146	31
觀休系	958	387	859
餐旅系	534	262	498
海憩系	437	159	441
航管系	568	329	408
資管系	325	202	800
物流系	576	208	318
應外系	390	234	133
<b>總計</b>	<b>7,489</b>	<b>2,677</b>	<b>4,184</b>

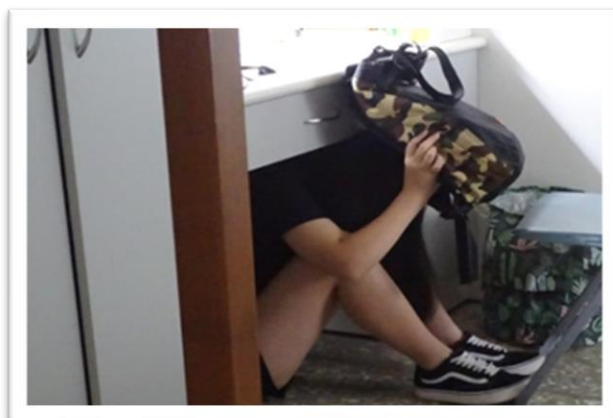
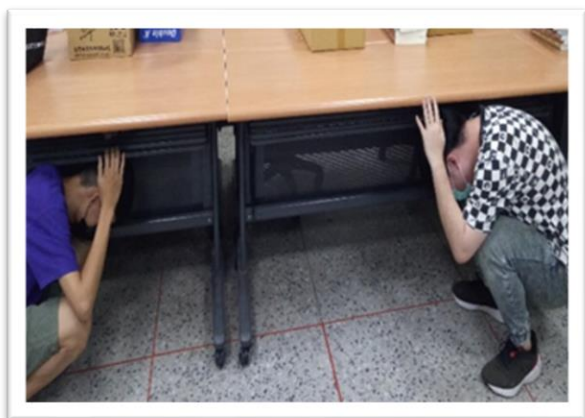
資料來源: 1.電腦證照資料依據基礎能力教學中心提供(統計至110年09月30日)  
2.英文門檻與系專業證照依據各學院提供(統計至110年09月30日)

## 九月份重要訊息

9月2日本校電機工程系一年級新生在疫情嚴重全台血庫告急下，貢獻自己第一次捐血挺澎湖醫療，求學不忘回饋社會，希望他們在大學四年期間能在澎湖大家庭下成長茁壯。(電機系)



9月3日假本校學生宿舍實施110學年度防震避難演練，依演練三階段（地震發生前、地震發生、地震稍歇）完成「趴下、掩護、穩住」抗震保命三步驟，建立師生地震時應有的正確反應，強化師生地震災害應變處理能力。(學務處)



9 月 11 至 12 日由海洋遊憩系吳建宏老師帶隊，參加「110 年全國激流運動先鋒舟錦標賽」，本校同學表現優異：呂沛宇獲激流標杆賽及急降耐力賽雙項冠軍；女子組游鈺婷獲激流標杆賽冠軍，梁曉樂獲亞軍。（進修部）



9 月 13 日至 10 月 17 日於本校藝文中心展出「有藝。起風潮」--高師大美研所 108 級進修專班聯展，本次展覽是由高雄師範大學 108 級碩士進修專班 17 位藝術家不同年齡及兩年同窗共讀，彼此間思維上的交流，產生意想不到的精彩作品，每件作品中均展現每位藝術家獨特的個人風格與內涵，表現出熟練工匠的手、詩人的心及哲學家的腦。期許每一位來到展場欣賞的觀眾，都能透過這些作品，獲得怦然心動的感動及滿滿的收穫，歡迎各界蒞臨參觀指教。（圖資館）



9 月 15 日假本校行政大樓階梯教室，舉辦「110 年度高等教育深耕計畫-完善助學協助機制說明會」，此次說明會採實體及線上雙軌方式進行。結合校內教務處資源，鼓勵學生修學輔系及雙主修；課指組宣導申請校內外團體、機構獎助學金助學方案；原住民資源中心於校內舉辦原住民傳統文化活動相關訊息，提供學生多元學習及助學管道。(學務處)



9 月 15 日本校黃有評校長獲頒潘文淵文教基金會 2021 年具潛力物聯網創新應用獎。(秘書室)



9 月 15 至 16 日本校與蔡衍明愛心基金會為了照護青年學子及關懷社會弱勢族群，共同合作推動離島偏鄉「公益青年送愛下鄉」2021 年中秋節慰問活動。本校青年志工表示能深入社區的每個角落去幫助更需要幫助的人，借由大專青年的小小一分力即能將溫暖送至需要的家庭，感受到無比的榮幸與快樂。(學務處)



9 月 15 日假本校教學大樓 E509 教室舉辦第十六屆國貿大會考活動，提高學生就業機會及海外實習機會。(航管系)



9 月 15 日假本校教學大樓 512 教室舉辦「110 學年度第一學期 航運管理系期初大會」，主任頒發機票予需要同學，系學會報告本系此學期之活動、系上收支與簽訂之特約商店以及抽直屬。(航管系)



9 月 15 至 17 日海工學院電信工程系於本校舉辦 IEEE ICCE-TW 國際消費電子研討會。本研討會為國際電子電機工程師學會消費電子學會(IEEE CE Society)重要會議，本年度投稿篇數超過 350 篇，包括國外論文近百篇。(電信系)



9 月 16 日黃有評校長偕同一級主管至學生宿舍關懷住宿生並致贈中秋節禮品，祝福所有住宿生中秋節快樂，住宿生幹部代表感謝校長的關懷。（學務處）



9 月 22 日原民講座-邀請波賽頓副  
店長演講。（學務處）



9 月 22 日假本校詠風館辦理「慶祝 110 年教師節暨表揚資深優良教師、嘉勉卸任一級主管、資深教職員及迎新活動」，會中表揚林振榮(航管)、黃齊達(通識)、蔡明惠(通識)、柯裕隆(電機)等 4 位 30 年資深優良教師，徐明宏(電機)、張弘志(食科)等 2 位 20 年資深優良教師。並嘉勉張弘志、黃國光、方祥權、吳冠政、洪櫻芬、李明儒、鄭玲玲、胡武誌、于錫亮、曾建璋、楊昌益、柯博仁、李穗玲、陳正國、林寶安等 15 位卸任一級主管，過去在行政服務崗位上的辛勞。

為感謝服務本校滿 10 年、20 年、30 年之資深教職人員，頒發蔡明惠(通識)、黃齊達(通識)、辛秋蜜(秘書室)(以上 3 位在本校服務 30 年)、陳立真(餐旅)、洪健倫(電信)、莊明霖(電信)、譚峻濱(應外)、陳甦彰(物管)、李穗玲(航管)、洪藝芳(通識)、曾洪素鸞(總務)、蔡長齡(總務)、李淑欣(通識)(以上 10 位在本校服務 20 年)、李孟芳(養殖)、潘澤仁(餐旅)、林寶安(通識)、胡俊傑(遊憩)、吳鎮宇(資管)、姚慧美(應外)、李岳修(通識)、趙惠玉(觀休)、游郁馨(基礎)、李源誠(總務)、蔡淑美(圖資)、蔡明娟(總務)、辛淑靖(學務)、曾珮莉(學務)、施美玲(學務)、顏珮珊(資工)、曾雅秀(人管院)、歐玉甄(學務)、徐婉怡(總務)、劉俞宏(總務)、劉淑娟(研發)、許文賢(圖資)、紀啟文(圖資)、蕭馨怡(學務)(以上 24 位在本校服務 10 年)等 36 位資深同仁獎狀，以資感謝在本校的辛勞與貢獻。同時歡迎葉姿君(觀休)、黃天祥(資工)、蔡孟君(基礎)、康雅筑(推廣)、陳進宏(秘書)等 5 位本學期新進教職員，加入本校服務行列。(人事室)





9 月 25 日原民文化推廣 DIY 課程講座，講師講解手編飾品操作。(學務處)



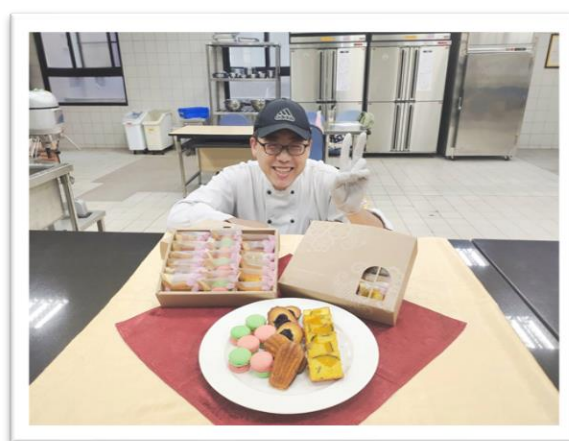
9 月 25 日 110 年產業人才投資方案餐旅系許志弘老師的麵包烘焙實務班第 01 期結訓。(進修部)



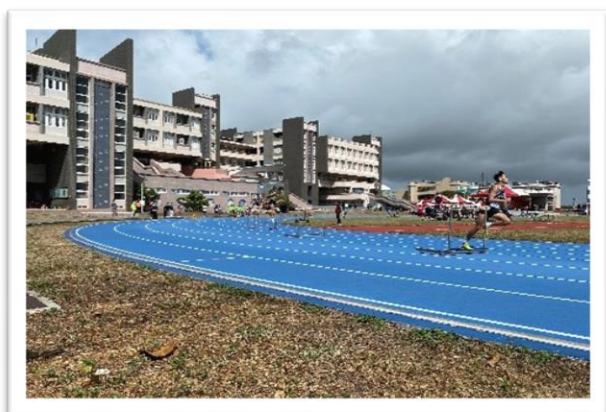
9 月 30 日 110 年產業人才投資方案陳立真老師的異國料理班第 01 期結訓。(進修部)



2021 Belgium Tourism and Gastronomy Festival (2021 比利時觀光美食節)，本校榮獲獎項有：張文慈同學：韓式擠花蛋糕展示，金牌；許志弘老師：糖花工藝展示，金牌、精緻甜點展示，銅牌、個人觀光伴手禮設計展示，金牌。(餐旅系)



本校參加澎湖縣第 65 屆全縣運動會，在此次賽事中，海運系王翊承與鄭富友，海運系呂心怡與餐旅系王鈺媚，分別在沙灘排球賽社會男子組及社會女子組榮獲第 4 名及第 3 名；男子籃球隊獲得社會男生組第 4 名；在田徑項目社會組部分，養殖系呂振輝在標槍及鉛球分別榮獲第 6 名及第 4 名，觀休系魏峻廷在 400 公尺跨欄榮獲第 6 名，觀休系陳恭懿在田徑 5,000 公尺及 400 公尺跨欄榮獲第 5 名及第 4 名，物流系江依蓓在 200 公尺及 400 公尺分別榮獲第 2 名及第 1 名。（體育組）。



## ~ 重要事項公告 ~

- 
- 本校依 7/23 疫情指揮中心及教育部相關公告，修訂相關防疫措施。修訂項目：  
一、校園場域、場館可對外開放，相關管理需洽各管理單位確認。原則上室內運動場館不開放、圖書館開放本校教職員工生使用、視聽室、電腦使用區不開放。教學大樓中庭桌椅區不開放用餐。二、集會活動上限為室內 80 人、室外 300 人，採固定座位且梅花座(保持社交距離)、實聯制、體溫測量、全程配戴口罩、人流控管。三、進入校園仍全面量體溫、校外人士實聯制、全程配戴口罩。補充說明：澎湖縣政府相關防疫措施請注意縣政府網頁，即日起，自臺灣本島進入澎湖免快篩。(學務處)
- 
- 110 年全國大專運動會，本校參與之項目為：田徑，110 年 10 月 2 日至 5 日；空手道，110 年 10 月 8 日至 11 日；木球：110 年 10 月 23 日至 26 日。(體育組)
- 
- 本校 111 學年度碩士班甄試入學簡章已公佈於本校網站，報名日期自 110 年 10 月 6 日起至 11 月 1 日止(一律網路報名，各項報名表件資料於期限內郵寄或親送至本校教務處)。甄試項目分為書面資料審查及面試。有意報考者，請至學校網站(<http://www.npu.edu.tw/>)「招生訊息」中下載招生簡章，詳情請洽本校教務處註冊組顏先生，電話：(06) 9264115 轉分機 1153。(教務處)
- 
- 系際盃籃球賽暫訂於 110 年 11 月 8 日至 12 日舉行；熱舞大賽因防疫考量，將以創意影片的方式進行，比賽時間仍維持於 110 年 12 月 18 日，比賽辦法將另行公布。(體育組)
- 
- 本校承辦教育部「樂齡大學計畫-背書包！上學趣」，提供在地高齡者終身學習的機會。本計畫以高齡者身心靈健康課程規劃為主軸，配合校內外專業師資，分別開設「老化及高齡化」、「健康休閒」、「學校特色」、「生活新知」、「其他課程」等五類課程。報名自即日起至額滿為止，請洽本校通識教育中心及進修推廣部，電話 06-9264115 轉 1405、5202，或上本校進修推廣部網站查詢。(通識教育中心及進修推廣部)
-

- 
- 本校為推動學生性別主流化意識，落實性別平等的友善校園，特舉辦第七屆「性別平等微電影」比賽，收件日期：即日起至 110 年 12 月 1 日止。(通識中心)
-

# 乘風破浪

## 馬斯洛需求帆船

### 一、新的馬斯洛

馬斯洛的需求金字塔想必大家都已耳熟能詳，但有一位外國的認知心理學家Scott Barry Kaufman對此有一番新的見解，為這老生常談的理論帶來新的氣象。

傳統馬斯洛認為需求有先後順序，而新的詮釋打破階層觀點，將人的各種需求視為一個整體。成長與安全兩大需求要同時並進，如此才能帶來自我實現、突破困境，甚至來到超越的境界。



### 二、安全與成長

#### 1. 安全的船身 — 生存、與他人連結與自我效能

構成安全的要素是人們賴以維生的基礎，包含人身安全無虞、與他人建立信賴穩固的關係，以及無論面對什麼狀況都相信自己有能力面對的效能感。

若聚焦在安全的需求，僅追求溫飽，難免畫地自限。雖然衣食無缺，但也駐足不前。也許會認為不開心的感受只要有錢後都能迎刃而解，卻總是感到汲汲營營，被困在忙碌的生活中。

#### 2. 成長的風帆 — 探索、愛與被愛與目標

構成成長的要素包含探索不同的經驗與拓展視野、渴望建立深刻的愛，以及追尋更加崇高的目標。成長是我們與世界接觸的橋樑，我們也在當中追尋意義。

若聚焦在成長的需求，僅追求理想的目標與愛情，難免與現實有些脫節。追求夢想的你看似動力滿滿，或許想透過成長來超脫煩悶的日常，卻容易被生活的動盪拖住腳步。

### 三、乘風破浪

成長與生存需要兩者並進，太過偏向某一方都可能適得其反。唯有健全的船身與完整的風帆才能讓你更靠近理想中的模樣，同時更喜愛與接納自己，這就是自我實現的含意。

然而自我實現並非終點，超越所描繪的境界更接近一種高峰經驗，讓你大開眼界之餘，同時感到美妙與敬畏，甚至天人合一的狀態。你有過這樣的經驗嗎？讓我們好好審視自己的需求，裝修自己的小船，一起乘風破浪去追尋吧！



學務處身心健康中心 關心你

## 國立澎湖科技大學因應嚴重特殊傳染性肺炎（武漢肺炎）重要防疫措施

\* 防疫通報專線: 上班時間 926-4115轉1252 健康中心、24 小時校安專線 0928-483-123

### 指揮中心宣布110.9.21(二) - 10.4(一)全國疫情警戒第二級

事項	執行作法(詳細規定請見附件)
教學及授課方式	<ol style="list-style-type: none"> <li>本校自第2~3周(9/13-9/26)採遠距演練教學,第4周(9/27)起視教師需求可採遠距或實體雙軌制,詳情請見學校教務處網站公告為準。</li> <li>實體授課應符合<a href="#">大專校院110學年度因應嚴重特殊傳染性肺炎防疫管理指引</a>。</li> </ol>
體育課及實習課	<ol style="list-style-type: none"> <li>實體課須全程佩戴口罩,並保持社交距離。</li> <li>設備器材應避免共用,並輪替前徹底清潔消毒。</li> <li>其他請參照大專防疫管理指引。</li> </ol>
課程以外之集會活動	<ol style="list-style-type: none"> <li>集會活動上限為室內80人、室外300人。</li> <li>集會採固定座位之梅花座(保持社交距離)、實聯制、體溫測量、全程配戴口罩、人流控管、活動前風險評估。</li> <li>依教育部教育單位防疫計畫檢核表(本校範本)檢核活動整備,自行留存備查。</li> </ol>
校園健康監測	<ol style="list-style-type: none"> <li>入校全面體溫量測,實聯制、全程配戴口罩。教職員工生及職務宿舍眷屬於進入校園時仍需配戴本校識別證以茲識別。</li> <li>若有發燒、身體不適須在家休養或就醫,篩檢COVID-19須回報健康中心或校安中心,篩檢報告出來前不可外出。</li> <li>依本校教職員工生收到細胞簡訊之處理流程,收到細胞簡訊,可通報學校,無症狀者由學校提供快篩試劑,在居住處自行操作試劑。陰性則做好自主健康管理14天,可正常生活、不與他人共食。陽性則撥打1922或與衛生單位聯繫就醫。</li> </ol>
環境及清消管理	<ol style="list-style-type: none"> <li>保持室內通風良好:室內使用冷氣或中央空調之通風原則,教室門可關閉,且應於教室對角處各開啟一扇窗,每扇至少開啟15公分。</li> <li>提升清潔及消毒頻率:針對教室、廁所、宿舍、餐廳、圖書館等公共設施提升消毒頻率,另學校應定期針對學生經常接觸之物品表面(如門把、桌面、電燈開關、電梯按鈕或其他公共區域)進行清潔消毒。</li> </ol>
校園空間開放	<ol style="list-style-type: none"> <li>入校落實實聯制及體溫量測,訪客於校門口登記入校代表人姓名、電話、人數及停留場地或單位。</li> <li>校園禁止非洽公人員入校至9/26,室內體育場館不開放,戶外體育場(含操場)須全程配戴口罩。防疫期間校園門禁時間為6:00-23:00。</li> <li>圖書館開放校內教職員工生使用,視聽室、電腦使用區不開放。</li> <li>室內場館維持社交距離、人流管制、實聯制、體溫測量、全程戴口單等</li> </ol>
校園餐飲	<ol style="list-style-type: none"> <li>教學大樓一樓中庭座位區一桌一人可用餐。</li> <li>校內餐廳未符合防疫規定則不開放內用(落實實聯制、用餐區設置隔板、環境定期清潔消毒)。</li> <li>用餐時可暫時脫下口罩,用餐完畢後應立即佩戴口罩。</li> </ol>
學校宿舍	<ol style="list-style-type: none"> <li>宿舍落實門禁管制:11:00~5:30為門禁時間(配合校門口)。</li> <li>落實宿舍門禁管制、體溫測量、專人關懷、衛教宣導、防疫物資補充、定期消毒、維持通風、保持社交距離或佩戴口罩等相關健康管理措施。</li> <li>宿舍防疫工作請依「大專校院住宿防疫指引」及「大專校院住宿防疫指引之清潔消毒作業」規定辦理。</li> </ol>

教職員出國	<ol style="list-style-type: none"> <li>1. 學校出國案件應先採取替代措施，於疫情控制過後再行前往；倘有必要性、急迫性時，校長應審慎評估。</li> <li>2. 出國師生回國後應依中央疫情指揮中心相關防疫規定，辦理健康監測事宜。</li> <li>3. 學生海外實習案件，由學校評估替代措施或辦理之必要性。</li> </ol>
防疫期間學生出現症狀請假	<ol style="list-style-type: none"> <li>1. 學校教職員工生倘有發燒、咳嗽、呼吸急促等呼吸道症狀，或有腹瀉、失去嗅覺、味覺等相關症狀，應立即就醫診治或在家休息，避免外出或到校上課上班，學校將不列入出席紀錄。</li> <li>2. 若有上述症狀可與健康中心聯繫通報，並填報線上關懷問卷<a href="https://forms.gle/ajUx1LdkuFPHqqBs5">https://forms.gle/ajUx1LdkuFPHqqBs5</a></li> </ol> 
居家檢疫期滿後自主健康管理	<p>居家檢疫期滿後 7 天自主健康管理期間，不宜進入校園上課或前往人多之處，做好個人防護措施，若有不適症狀需聯繫 1922，依指示就醫。</p>
通報、疑似及確診個案應變措施	<p>(一) 出現疑似感染風險者之應變措施</p> <ol style="list-style-type: none"> <li>1. 人員抗原快篩結果為陽性者，即屬於COVID-19 疑似病例。</li> <li>2. 監測通報       <ol style="list-style-type: none"> <li>(1) 填報 <a href="https://forms.gle/ajUx1LdkuFPHqqBs5">線上 COVID-19 自主健康管理問卷</a> <a href="https://forms.gle/ajUx1LdkuFPHqqBs5">https://forms.gle/ajUx1LdkuFPHqqBs5</a>，若篩檢(PCR 或抗原快篩)或自覺有發燒等症狀者可於此系統登錄回報學校。</li> <li>(2) 人員如有出現疑似感染症狀，應安排儘速就醫；務必主動告知醫師相關旅遊史，職業別，接觸史及群聚史，以提供醫師及時診斷通報。</li> <li>(3) 學校發現有抗原快篩結果陽性者，應於24小時內通報地方衛生主管機關，並進行教育部校安通報。</li> <li>(4) 依「<a href="#">校內出現通報個案、疑似個案或確診個案處理流程</a>」通報。</li> </ol> </li> <li>3. 疑似病例轉送就醫       <ol style="list-style-type: none"> <li>(1) 聯繫衛生局或撥打1922，依指示就醫或返家等候。</li> <li>(2) 疑似病例依指示送醫或返家前，暫時安排於校內之隔離空間：實驗大樓-小會議室、教學大樓-進修部會議室或媒體教室、活動中心-健康中心諮詢室、行政大樓-育成中心會議室。</li> <li>(3) 前項隔離空間於疑似病例送醫後，進行清潔消毒，環境清潔消毒的人員需經過適當的訓練，且作業時應穿戴適當的個人防護裝備。</li> <li>(4) 救護車運送人員及轉入的醫院必須被提前被告知疑似病例症狀及旅遊史等狀況，以利安排處置措施及個人防護裝備。</li> <li>(5) 疑似病例不可返回學校；若經衛生主管機關或檢疫人員開立居家隔離通知書、自主健康管理通知書，請遵照相關規定辦理。</li> </ol> </li> </ol> <p>(二) 出現確診者之應變措施</p> <p>當人員出現 COVID-19 確診病例時，通報地方衛生主管機關，配合以下調查</p> <ol style="list-style-type: none"> <li>1. 確診者為校內人員時之處置       <ol style="list-style-type: none"> <li>(1) 將相關人員造冊，主動送交衛生主管機關，並向相關人員宣導配合疫情調查，如病例之教學或出席情形、時間等，通知其接觸人員暫勿外出 (注意病例隱私)，等待衛生單位聯繫。</li> <li>(2) 當學校出現病例足跡時，即時進行全校清潔消毒，包括各教學區域窗簾等均應拆卸清洗，曾接觸過之空間加強清潔消毒，且經衛生主管機關同意後方可重新上課。</li> </ol> </li> </ol> 



	<p>(3) 被匡列為密切接觸者之人員應進行居家隔離及採檢。</p> <p>2. 確診病例可傳染期內，與確診病例於校園活動之教職員及校工作人員（非密切接觸者），應依衛生機關指示每3至7日進行1次快篩。</p> <p>3. 增加環境清消頻率，至最後1名確定病例離開學校後次日起14 日止。</p> <p>4. 學校仍加強非密切接觸者之造冊列管人員進行健康監測；如出現疑似相關症狀時，應主動通知衛生及教育主管機關。</p> <p>5. 曾確診個案如需進入校園者，應符合指揮中心「嚴重特殊傳染性肺炎確診個案處置及解除隔離治療條件」所訂解除隔離治療條件。</p>
停課標準	<p>(一) 學校出現確診個案時，依教育部「校園因應『嚴重特殊傳染性肺炎』（武漢肺炎）疫情停課標準」及衛生主管機關疫情調查結果辦理。</p> <p>(二) 停課情形，仍應視實際疫調情形依中央流行疫情指揮中心公布之指示做適當之調整，並實施線上課程或於復課後利用週間補課。</p> <p>(三) 復課、復學前應辦理校園消毒工作。</p> <p>(四) 停課期間應提高學校宿舍消毒頻率，以維護留宿師生之環境衛生。</p>
緊急事件通報	<p>本校防疫通報專線：上班時間 926-4115 轉 1252 健康中心、<b>24 小時校安專線 0928-483-123</b>，發現疑似個案、接觸者、<b>具感染風險民眾</b>（需居家隔離、健康自主管理）、居家檢疫者或確診病例務必通報。</p>

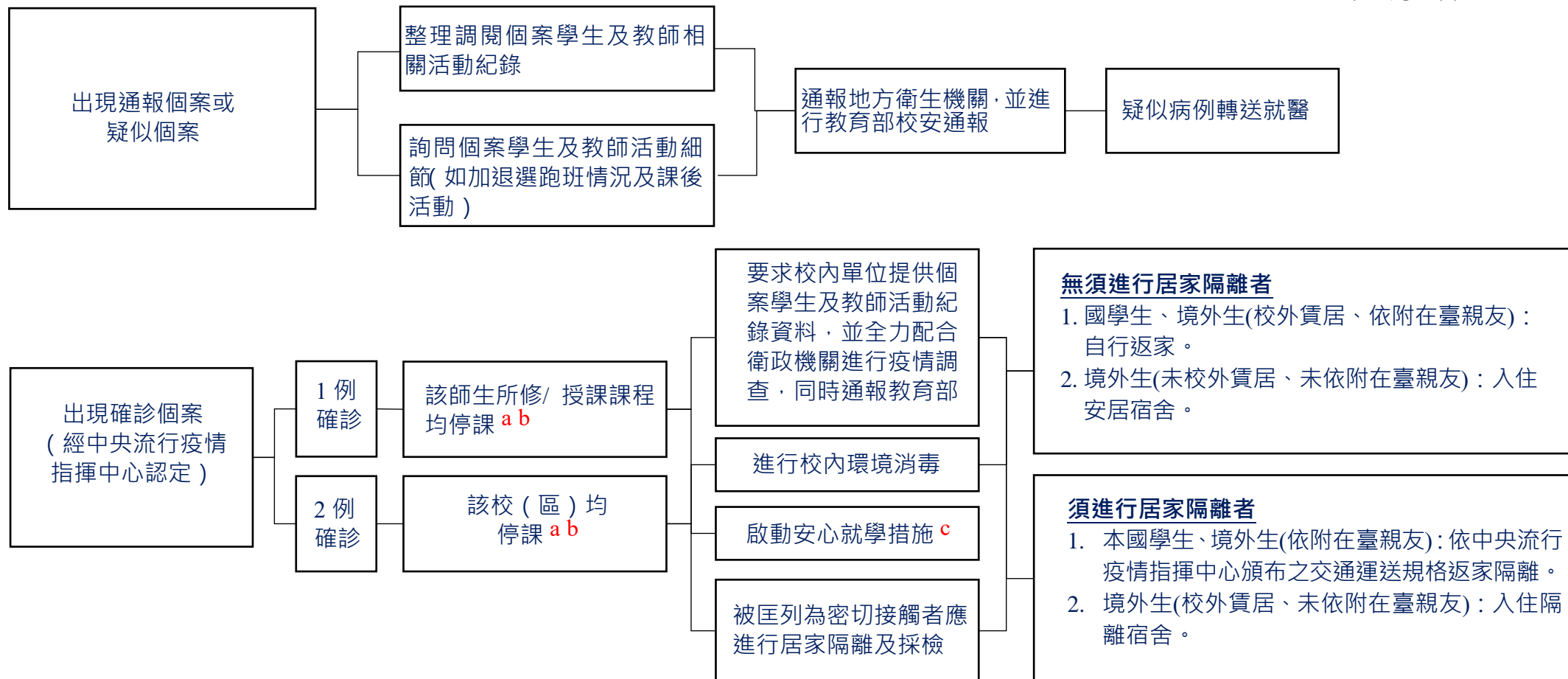
1100909

#### 相關附件連結

- 1、[大專校院110學年度因應嚴重特殊傳染性肺炎防疫管理指引](#)
- 2、[教育部教育單位防疫計畫檢核表\(本校範本\)](#)
- 3、[國立澎湖科技大學教職員工生收到細胞簡訊之處理流程](#)
- 4、[具感染風險者追蹤管理機制表](#)
- 5、校內出現通報個案、疑似個案或確診個案處理流程如下表

# 大專校院校內出現通報個案、疑似個案或確診個案處理流程

110 年 9 月 1 日



**a** 停课情形仍應視實際疫調情形依中央流行疫情指揮中心公布之指示做適當調整。

**b** 當校園出現確診病例而實施停课時，得視疫情調查結果，評估決定實施停课措施（如停课天數、對象）。

**c** 學校遇停课情形，得縮減上課週數，採 1 學分 18 小時彈性修課於週間或線上課程等補課方式辦理，惟仍應兼顧教學品質及學習成果。

校外實習課依教育部 109 年 2 月 11 日臺教技通字第 1090019309 號函辦理。

## 110 年本校捐贈捐款芳名錄(歡迎踴躍捐贈)

日期	捐贈人(企業)	金額(元) 或品項	捐贈用途
1 月	吳培基	64,000	航運管理系/賴阿蕊老師獎助學金
1 月	曾耀輝	100,000	研發處/澎湖學研究中心與腦科學研究國際聯盟合作之「澎湖兒童閱讀發展與健康樂齡研究」計畫案
1 月	禎祥食品工業股份有限公司	200,000	研發處/澎湖學研究中心與腦科學研究國際聯盟合作之「澎湖兒童閱讀發展與健康樂齡研究」計畫案
1 月	善心人士	500,000	海洋遊憩系/系務、海域活動及海洋生態保育
2 月	財團法人蔡衍明愛心基金會	20,000	學務處/學生社團活動
3 月	王瑩瑋	20,000	行銷與物流管理系/獎助學金
3 月	善心人士	200,000	研發處/澎湖學研究中心與腦科學研究國際聯盟合作之「澎湖兒童閱讀發展與健康樂齡研究」計畫案
3 月	姜佩君	20,000	學務處/獎助學金
3 月	善心人士	18,000	航運管理系/獎助學金
4 月	財團法人台北市私立東森社會福利慈善基金會	200,000	行銷與物流管理系/獎助學金
4 月	亞澎遊艇開發股份有限公司	600,000	海洋遊憩系/系務發展用
5 月	善心人士	100,000	學務處/急難救助
6 月	吳培基	23,000	航運管理系/賴阿蕊老師獎助學金
6 月	趙文煌	10,000	電機工程系(含碩士班)/獎助學金
7 月	有限責任國立澎湖科技大學員生消費合作社	270,000	學務處/110 學年新生入學獎助學金
8 月	葉文宏/將群智權集團執行長	500,000	研發處/學生參加校外、國際各項活動、競賽所需交通、膳宿等用途

8 月	嚴隆財/美琪瑪國際股份有限公司董事長	100,000	研發處/學生參加校外、國際各項活動、競賽所需交通、膳宿等用途
9 月	王瑩瑋	25,000	行銷與物流管理系/獎助學金
總 計		<b>2,970,000 元</b>	

**110 年本校完善弱勢學生就學機制計畫獎助金捐款芳名錄****(歡迎踴躍捐贈)**

編號	捐款人(企業)	金額(元)	備註
1	有無投資開發股份有限公司	10,000	作為本校 111 年度 完善弱勢學生就學 機制計畫獎助金使 用
2	周暘齡	100,000	
3	勁甬國際有限公司	200,000	
4	葉文宏	500,000	
5	亞果國際潛水股份有限公司	50,000	
總 計		860,000 元	

本校植樹認養活動捐款芳名錄(歡迎認養)

編號	捐款人(企業)	金額(元)	備註
1	張文津基金會	1,000,000	
2	CHEN-YUNG MEMORIAL FOUNDATION INC	120,000	
3	康倪國際企業股份有限公司	100,000	
4	翁進坪	70,000	MOS 考照獎金
5	財團法人新北市私立元家博愛慈善公益基金會	30,000	
6	善心人士	20,000	
7	善心人士	20,000	
8	健茂生物科技股份有限公司	20,000	
9	信馨(股)公司	20,000	
10	漁夫科技工程有限公司	12,000	
11	張良漢	5,000	
12	善心人士	5,000	
13	顏豐盛	2,000	
14	陳登貴	2,000	
15	吳和建	2,000	
16	許世寶	2,000	
17	吳金城	2,000	
18	陳萬井	2,000	
19	李月中	2,000	
20	莊重慶	1,000	
21	薛月朕	1,000	
22	高振澄	1,000	
23	胡重光	1,000	
24	宋萬得	1,000	
25	王明賢	1,000	
26	鄭田友	1,000	
27	洪正強	1,000	
28	李耀庭	1,000	
29	呂華苑	1,000	
總 計		1,446,000 元	