

一百零四期

發行人 / 李文熙
總編輯 / 秘書室
執行編輯 / 王美玲



國立澎湖科技大學

National Penghu University of Science and Technology



06 926 4115



office0@npu.edu.tw



<https://www.npu.edu.tw/>



880011 澎湖縣馬公市六合路300號

No.104
**NEWS
LETTER**
Mar. 2026

發布時間：115 年 3 月 18 日

發布單位：研發處

聯絡人：安秀華

電話：06-9264115 分機 1075

標題：國立澎湖科技大學舉辦「2026 駿馬踏浪·迎向薪未來校園徵才博覽會」，
提供學生多元就業機會

- 「2026 駿馬踏浪·迎向薪未來校園徵才博覽會」 - 研發處 -



校園徵才博覽會-校長與產業界貴賓共同勉勵學子踏浪前進、接軌職場

本縣最高學府國立澎湖科技大學於今（115）年 3 月 18 日上午 9 時至 13 時，在該校學生活動中心舉辦「2026 駿馬踏浪·迎向薪未來校園徵才博覽會」。本次活動邀集來自臺灣本島與澎湖在地的 30 餘家知名企業與優質廠商參與聯合徵才，現場吸引超過 1,000 人次的各學院系所學生踴躍參與，場面熱絡。



李文熙校長致詞



澎湖就業服務陳家全主任致詞

開幕典禮中，澎科大校長李文熙博士致詞表示，感謝各企業長期支持與參與校園徵才活動，並提供多元且優質的就業機會，讓學生能在畢業前即有機會與企業面對面交流，了解產業趨勢與職場需求，為未來職涯發展奠定良好基礎。校長也勉勵學生把握此次機會，積極與企業互動，拓展自身職涯視野，為未來就業做好準備。

澎科大表示，本次活動邀集多家優質企業參與，透過校園徵才博覽會提供學生多元就業機會，並促進產學交流與人才媒合，協助學生在畢業前即能掌握產業需求與職涯方向。

本次參與徵才的企業產業類型相當多元，涵蓋高科技電子、鋼鐵製造、食品餐飲、觀光旅宿、服務業以及澎湖在地特色產業等領域。參與企業包括：宏全國際股份有限公司、佳朋開發股份有限公司（澎湖福朋喜來登酒店）、碁富食品股份有限公司、安心食品服務股份有限公司、京元電子股份有限公司、超級聚星有限公司、新東陽股份有限公司、宜蘭力麗開發股份有限公司（宜蘭威斯汀度假酒店）、浪嶼娛樂有限公司、華泰電子股份有限公司、慶城物業開發股份有限公司澎湖分公司、澎坊股份有限公司、澎澄飯店股份有限公司、燁聯鋼鐵股份有限公司、百世多麗股份有限公司、貴山國際有限公司、恒揚電機技術顧問股份有限公司、澎湖有線電視股份有限公司、勝國大飯店股份有限公司、多那之咖啡烘焙（門市）、東福海上育樂有限公司、海底漫步股份有限公司、鴻禧旅行社有限公司、福容徠旅（福容大飯店）、遠鼎股份有限公司（台南遠東香

格里拉)、統一超商股份有限公司、美棧事業股份有限公司澎湖分公司、賽納美休閒股份有限公司、北部地區人才招募中心澎湖招募站、日立大飯店等。

透過本次校園徵才博覽會，學生得以直接與企業代表交流，深入了解企業文化與人才需求，企業也能藉此發掘優秀人才，達成產學雙贏的目標。整體活動在廠商與學生熱絡互動與良好交流氛圍中圓滿落幕。



眾多學生在企業攤位前諮詢，場面熱絡



大廠設攤招募，與求職者面對面互動諮詢



30 餘家知名企業與優質廠商參與聯合徵才，學生踴躍參與

國立澎湖科技大學

駿馬踏浪、翔鳥奔放

2026 校園徵才博覽會

03.18

09:00~13:00
學生活動中心

- 宏全國際股份有限公司
- 佳利開發股份有限公司_澎湖福爾摩亞度假酒店
- 基富食品股份有限公司
- 安心食品服務股份有限公司
- 宏北電子股份有限公司
- 超維製造有限公司
- 新東陽股份有限公司
- 宜龍力麗開發股份有限公司(宜龍威斯汀度假酒店)
- 澎湖娛樂有限公司
- 華泰電子股份有限公司

- 慶城物業開發股份有限公司澎湖分公司
- 澎粉股份有限公司
- 澎湖飯店股份有限公司
- 椰椰網織股份有限公司
- 百世多麗股份有限公司、崑山國際有限公司
- 恆錫電機技術顧問股份有限公司
- 澎湖有線電視股份有限公司
- 維閣大飯店股份有限公司
- 多那之咖啡烘焙(門市)
- 東福海上實業有限公司

- 海康達步股份有限公司
- 鴻發旅行社有限公司
- 福容旅遊(福容大飯店)
- 達商股份有限公司 台南達康香格里拉
- 統一超商股份有限公司
- 美棧事業股份有限公司澎湖分公司
- 賽納美休閒股份有限公司
- 北部地區人才招募中心澎湖招募站

參加當日集點活動可獲得統一超商禮券數量有限送完為止

指導單位:勞動部勞動力發展署高屏澎東分署 主辦單位:國立澎湖科技大學 承辦單位:國立澎湖科技大學研發處實習就業輔導組

「澎科大師生閃耀國際！榮獲 2026 IEEE 太平洋消費性電子技術國際會議雙項大獎」 - 資工系、物管系 -

本校師生於日本山口大學舉辦的 2026 IEEE 太平洋消費性電子技術國際會議 (IEEE ICCT-Pacific 2026) 中表現卓越，勇奪雙項大獎。

最佳論文獎 (Best Paper Award)

獲獎者：胡武誌副校長、陳良弼主任、黃祥睿老師及謝君偉老師。

獲獎論文：《Lightweight Regularized Wavelet-Domain Low-Frequency Color

Compensation for Underwater Image Enhancement on Consumer Devices》

從 188 篇投稿論文中脫穎而出，獲獎率僅 0.53%，以水下影像增強相關技術成功奪得唯一的「最佳論文獎」。

優秀論文獎 (Outstanding Paper Award)

獲獎者：高雅鈴館長、陳至柔教授及胡乃穎、陳昱儒同學。

獲獎論文：《Enhancing Adoption of Smart Parcel Lockers: The Role of Logistics Service Quality Dimensions》



「表揚優良導師：感恩導師，守護成長」

- 學務處學輔中心 -

為強化導師輔導功能，並獎勵績效優良導師，114 年 12 月 31 日召開「114 學年度第 1 學期學生輔導委員會會議」，經現場委員不計名投票選結果，由海工院食品科學系陳名倫老師、人管院航運管理系吳志淵老師及觀休院觀光休閒系林好蕓老師當選 113 學年度優良導師，此次優良導師獲獎者及連續三學年度獲得績優導師食品科學系陳名倫老師，於 3 月 21 日由校長於本校運動會時公開表揚並頒獎。（學輔中心）



連續三學年度績優導師
食品科學系：陳名倫老師



「澎味飄香台北！食科系梁芷萱用『家鄉田地的念想』榮獲
GÂTEAUX 盃餅乾小西點銅牌」 - 食科系 -

3 月 12~15 日為台北國際烘焙暨設備展，同時也是由台灣蛋糕協會舉辦的第 25 屆 GÂTEAUX 盃 蛋糕技藝競賽，本次食品科學系許志弘老師指導食科系二甲梁芷萱同學參加競賽，並取得餅乾小西點銅牌。



本次競賽涵跨了各國際觀光飯店點心房及各大專院校等，共有 44 組作品參加競賽。梁芷萱同學運用家鄉田地的念想，以及長輩所種植的番茄、地瓜、茶葉等各種農作物，製作出 7 款家鄉特殊風味的小西點，製作出優秀的作品並取得優秀的成績。



榮耀校慶：表揚 115 年度傑出校友洪毓呈、陳光益、張浩 - 研發處 -



本校於 3 月 21 日盛大舉行校慶典禮，並於會中表揚 115 年度傑出校友洪毓呈、陳光益及張浩，肯定其於各專業領域之卓越表現與對社會及母校之貢獻。三位校友在其專業領域深耕多年，不僅展現專業能力與實務經驗並持續關懷母校發展，憑藉其卓越表現與傑出社會貢獻獲此殊榮，充分彰顯母校人才培育的豐碩成果。透過嘉勉其奮鬥歷程與回饋精神，期許能為在校學弟妹樹立卓越典範，傳承共榮精神。

國立澎湖科技大學 傑出校友 – 研發處-



陳光益



畢業系所

觀光休閒事業管理研究所

畢業學年度

103 年畢業

從事行業別職銜

華信航空公司 馬公營業站經理

傑出事蹟

深耕航空界多年，歷任運務員、主任至經理要職，掌管澎湖門戶的重要營運。陳光益在事業有成之餘，更致力於縮短學弟妹的產學差距。他多年來持續與母校保持緊密的產學合作，每年固定提供多個實習機會與工作機會，讓學弟妹能在求學期間就進入頂尖航空公司實作學習，是澎科大子弟接軌航空職場最強有力的推手。

國立澎湖科技大學 傑出校友 – 研發處-



張浩



畢業系所

海洋運動與遊憩學系

畢業學年度

102 年畢業

從事行業別職銜

浩育樂開發有限公司及浪漫三傻遊艇公司負責人

傑出
事蹟

三屆奧運的帆船好手張學長展現卓越的創業精神，在澎湖海洋觀光領域開創出一片天地，成功經營兩間公司成為產業指標，張浩在成就不凡之餘，也經常應邀回母校進行演講，傳承創業的心路歷程，鼓勵學弟妹在海洋遊憩領域勇敢追夢。

國立澎湖科技大學 傑出校友 – 研發處-



洪毓呈



畢業系所

餐旅管理學系

畢業學年度

99 年畢業

從事行業別職銜

澎湖福朋喜來登酒店客房部協理

傑出事蹟

1. 101 年任職台北凱薩飯店負責酒店式物業管理櫃台及餐飲俱樂部之會館主任
2. 103 年任職淡水漁人碼頭福容飯店西餐主任及訂席業務主任
3. 103 年獲取 AH&LEI 專業顧客服務 CGSP 國際認證
4. 107 年獲取觀光局中階經理人訓練證書
5. 108 年勞動部勞動力發展署高屏澎東分署輔導企業穩定中高齡及高齡者就業委員
6. 110 年兒童遊戲設施管理人
7. 113 年勞動部勞動力發展署高屏澎東分署年度區域勞動力發展策進諮詢委員
8. 現職服務單位為澎湖福朋喜來登酒店，一路從基層櫃台主任→櫃台副理→客務部經理→客房部協理，維持酒店客務服務品質，連續三年獲得交通部觀光署五星評鑑之殊榮，並維持酒店部門業績目標達成及行銷推廣；另期許自己善用及回饋澎湖居民就業發展，客房部職員為澎湖居民占 70% 以上，並栽培澎湖科技大學畢業之優秀學生，成為酒店管理之人才發展，客房部已有 1 名副理 3 名主任 1 領班為優秀之學弟妹。

**【校園榮耀】本校資工系陳禹汎、電信系黃美儀
榮膺「115 年度澎湖縣優秀青年」- 課指組 -**

3月28日，澎湖縣政府盛大舉行 115 年度青年節表揚大會，本校資工二甲陳禹汎同學及電信二甲黃美儀同學，憑藉卓越的校內外表現與服務熱忱，榮獲「澎湖縣優秀青年」殊榮。



兩位同學在校表現優異，不僅在專業學科領域展現實務潛力，其積極向上的生活態度更為同儕表率。校方對於同學能將校園所學轉化為社會正面能量表示高度讚許，並期許全校學子能以其為標竿，持續在校園與社會各角落綻放光彩。



國立澎湖科技大學 典範校友

畢業系所 畢業學年度	行銷與物流管理系服務業經營管理碩士在職專班/108 學年度
從事行業別	監獄矯正機構
職銜	專員



葉興讓

典範(傑出) 事蹟	<ul style="list-style-type: none">◇ 專業表率：榮獲法務部矯正署 107 年度績優矯正人員，在專業領域深獲肯定。◇ 藝文參與：積極投入社會與校園藝文活動，受邀參加由本校藝文中心於 114 年 3 月 26 日至 4 月 20 日舉辦之「澎湖『尚』水—澎湖縣攝影協會聯展」
--------------	---



澎科大捐款網站

飛躍 35 智慧領航
國立澎湖科技大學 35 週年校慶 -學務處-



本校於 3 月 16 日至 3 月 22 日隆重舉行「35 週年校慶暨 114 學年度全校運動大會」。本次校慶以「飛躍 35 智慧領航」為主題，展開運動會、趣味競賽、園遊會及圖書推廣等系列為期一週的慶祝活動，展現全校師生的蓬勃活力與向心力。

熱血競技，永不放棄



透過拔河預賽與準決賽的層層考驗，師生們在紅線往返之間，體會到不到最後一刻絕不鬆手的運動家精神。場邊的加油聲與選手們咬牙堅持的表情，共同織就了校慶最熱血的畫面。

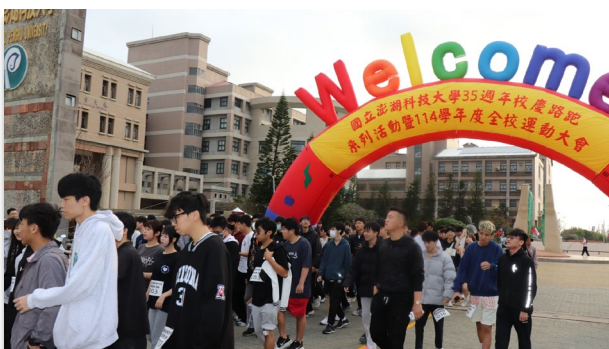
3月20日，「飛躍35 智慧領航澎科大35週年校慶園遊會」熱鬧登場，現場集結縣內機關團體及校內社團共近五十個攤位，吸引全校師生熱情響應，校長更親自致贈感謝狀予各設攤機關團體，感謝其共襄盛舉；此外，活動特別邀請原民校園歌手、校友樂團及校內蒙面歌手輪番上陣，以精彩的音樂演出為校慶增添繽紛色彩。（課指組）



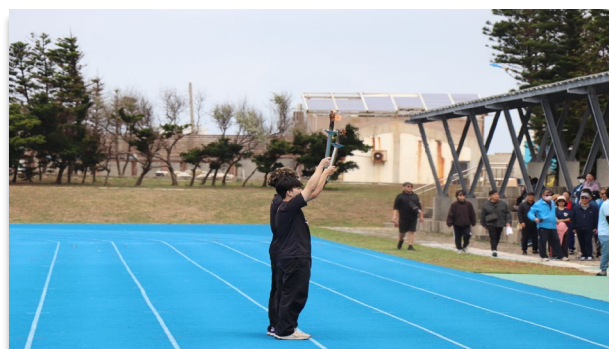
【健康守護不缺席】為推廣正確防疫觀念，健康中心於校慶園遊會辦理「愛滋病防治匿名篩檢」，串聯縣內三所衛生所之醫療資源，提供專業且具隱私的諮詢服務。本次活動觸及人次高達 105 人（含師生及民眾），展現本校對於提升公共衛生素養之重視。（健康中心）



3月21日，辦理「國立澎湖科技大學35週年校慶暨114學年度全校運動大會—校園迷你馬拉松暨睦鄰友善健走活動」。(體育組)



3月21日，舉辦「114學年度全校運動大會開幕典禮」。學生們活潑有朝氣的進場、在運動員代表宣示及點燃聖火後，展開充滿活力的運動會，會中特別邀請澎湖縣消防局為展示「救災新尖兵」-無人機展演讓參與的師生與來賓深感震撼與安心。(體育組)



「救災新尖兵」-無人機展演

本校於 3 月 22 日 舉辦「學生與教職員趣味競賽」，旨在透過團體競技活絡校園氣氛。活動中師生表現積極進取，充分展現團隊活力與凝聚力，有效拉近同仁情誼，達成師生共融之目標。(人事室、體育組)



3月22日，舉辦「114學年度全校運動大會暨閉幕典禮」，此次運動大會精神總錦標冠軍-觀光休閒學院、亞軍-海洋資源暨工程學院、季軍-人文暨管理學院，運動會相關賽事成績請至學務處網站查閱。(體育組)



「澎科 35 書香傳遞：校慶借閱活動展現師生學習活力」

圖書資源組配合本校 35 週年校慶於 3 月 9 日至 3 月 29 日辦理「澎科 35 · 校慶圖書閱讀推廣活動」，以增進讀者閱讀風氣提升學習成效，並讓讀者認識多元且豐富的館藏資源，藉此達到寓教於樂的目的，參加讀者借閱很熱絡，讓活動圓滿完成。(圖資館)。



但求三餐溫飽 **DONATE**

捐助弱勢學生生活津貼
讓您的愛心
溫暖澎科孩子的心

5,000元/月*12月 = 60,000元/年

招生最前線：教務處 3 月 奔赴全台 16 所高中職博覽會，積極爭取優秀學子

3 月份

教務處於 3 月份共計出席全台 16 所高中職招生博覽會，各場次活動招募人員皆熱情鼓勵同學報名澎科大就讀。每場活動平均約有 100 多位學生索取資料並聽取說明；約有 30 多位學生詢問入學管道資訊與可報考的科系特色。（教務處註冊組）



3 月 6-7 日

航運管理系賀天君主任、汪婉鈺書記帶領航管系 112 級大三學生與華信航空共同舉辦共識營，透過業界專家分享與實務交流，強化學生對航空營運與產業發展之專業認知，提升航空職涯理解與實務應用能力。活動亦提供學生與企業直接互動機會，有助於未來實習媒合與就業銜接。同時，藉由雙方深入討論與經驗交流，促進產學合作關係深化，建立長期人才培育與資源共享之合作基礎。（華信航空、航運管理系）。



教務處前進新北嘉義招生，吸引逾五百名學子關注

3月7日

教務處出席嘉義市政府大學博覽會，招募人員熱情鼓勵同學報名澎科大就讀。活動現場約有 150 多位學生索取資料並聽取說明，約 30 多位學生詢問入學管道資訊與可報考的科系特色。(教務處註冊組)



3月21日

教務處出席新北市政府教育局升學博覽會，招募人員熱情鼓勵同學報名澎科大就讀。活動現場約有 350 多位學生索取資料並聽取說明，約 50 多位學生詢問入學管道資訊與可報考的科系特色。(教務處註冊組)



「打破距離限制：本校辦理視訊面試說明會，減少離島考生舟車勞頓」- 遠距面試中心-

115 年 3 月 26 日，本校教務處遠距視訊面試中心前往馬公高中辦理「115 學年度大學申請入學招生管道離島地區視訊面試說明會」，邀請應屆畢業考生及家長參與。

本次說明會介紹教育部為照顧離島考生所推動之視訊面試措施，透過視訊科技設備，考生可於在地與本島各大專校院進行面試，減少舟車勞頓、面試撞期及天候等影響，提供更便利之升學管道。(遠距面試中心)



「掌握淨零與 AI 趨勢電機系聯手 11 家企業佈局綠能人才」

- 電機系 -

電機工程系暨五專部於 3 月 18 日舉辦「人工智慧(AI)綠能科技重點產業座談會」，結合企業參訪與產業交流，協助學生掌握台灣淨零低碳能源與 AI 電力應用發展趨勢。活動邀集恒揚電機、鑫盈能源、燁聯鋼鐵、京元電子、慶城物業、德睿旭科技、亞翔工程、英建工程、泓德能源、友達光電及教育部育才平台共同參與，分享產業現況與人才需求，並提供實習機會，強化學生專業能力與實務經驗，落實學用合一，提升未來就業競爭力。(電機系)



澎科大捐款網站

3月14日

為協助求職者順利接軌職場，與澎湖縣政府攜手辦理『就業前準備服務講座』。透過實用的課程內容與團體互動，期盼能為每一位學員建立信心，做好充足準備，勇敢邁向職涯新篇章。（資源教室）



3月17日

辦理「114 學年度新生體檢異常複檢暨教職員代謝症候群篩檢」，共計 10 位學生、45 名教職員參加，將持續推動師生健康管理。（健康中心）



3月19日

辦理智慧財產權講座，由本校通識教育中心主任徐志明副教授擔任主講人，對於智慧財產權中有關著作權的部分，包括生成式 AI 的著作權、公務員著作權歸屬的問題、著作的合理使用及通則、時機及態樣等議題的探討，配合實際案例分析與解說，使參加的同仁對於著作權，有進一步的認識與了解。（人事室）



3月20日

本校與澎湖縣政府警察局及金融機構共同簽署防詐合作備忘錄，攜手推動校園防詐工作。會中除說明合作重點與防詐策略外，亦強調透過案例宣導及數位工具應用，提升學生識詐能力，並建立即時通報與攔阻機制，強化校園安全防護，營造安心學習環境。(研發處)



3月23日

為強化校園餐飲衛生安全，教育部委託 HACCP (食品安全管制系統) 專家委員蒞臨本校，針對校內便利商店進行衛生管理專業輔導。(身心健康中心)



航管系參與建華海運專題講座 深化人才實務培育

3月25日

航運管理系由方信雄學務長、賀天君主任及吳志淵老師帶領全系學生參與建華海運航運專題講座，透過業界實務分享，深化學生對船舶管理與航運營運之專業理解，強化職涯認知與實務連結，有助未來實習媒合與就業發展，同時促進產學交流，提升雙方合作深度，建立長期人才培育與合作基礎。(航運管理系)



電機系前進亞太風電展 產學交流共築綠能未來

3月26日

電機工程系受邀參加 2026 亞太國際風力發電展大會，透過展會期間與風電產業業主及能源署、金屬中心、中山大學、高雄科大海事人員訓練處、南台科大、屏東科大等研究單位之專業交流，進一步強化本系於風力發電及相關綠能產業之技術發展與人才培育資源。同時，感謝中正高工冷凍空調科師生蒞臨會場參觀交流，期盼透過本次專業導覽與介紹，啟發更多未來工程人才投入綠能產業，為台灣穩定供電與永續發展貢獻心力。(電機系)



青春三部曲：文學·性平·無菸的創意盛宴



第十一屆 性別平等微電影

徵選主題

1. 性別平等相關議題
2. 由情感經營省思友善關係議題

徵選類別

影片(以50分鐘為限)

**截止日期
延長至
115年
4月30日**

報名表單及簡章

主辦單位:國立澎湖科技大學
性別平等教育委員會
通識教育中心

2026 性別平等閱讀推廣活動

1. 時間: 115.4.20(一)至5.17(日)
2. 地點: 本校圖書館
3. 對象: ①全校教職員學生
②持有本館借書證之社區讀者
4. 活動:

活動一

借書有禮: 借書就可獲得1份小禮品, 每人每日限換2次。

活動二

借書抽抽樂: 借書累計10冊可抽獎1次, 每人每日限抽獎2次。

(50元7-11商品卡、麵包券、咖啡券、USB風扇、帆布袋等多樣精美禮品)

活動三

累計排名賽: 活動期間累計借閱圖書或視聽資料最高前3名, 可獲得全聯禮券

第一名500元、第二名300元、第三名200元

*圖書館有保留、取消、變更活動內容及贈品之權利

*獎品數量有限, 兌換完畢活動截止。




國立澎湖科技大學

第17屆 菊曦文學獎

投稿截止日: 115.04.30

以澎湖博物館與文創活動為題, 分享你的感受與故事

詳細報名簡章
請掃QR扣

主辦單位: 通識教育中心



拒菸有戲·青春有你
Refuse Smoking with an Active Show, Youth With You

活動日期: 115年5月20日
時間: 10:00 - 13:00
活動地點: 學生活動中心一樓中庭

請掃描 QR Code 報名

職業護理師臨校諮詢服務

Free

服務日期

115年4/8、4/15、4/29
星期三上午10至12時

服務地點

教學大樓一樓E107會議室

如為教師預約，地點安排於教師研究室；
職員預約時，將另行安排獨立空間。

服務對象

本校全體教職員工

服務人員

張佳珮 護理師

衛生福利部澎湖醫院醫事部體檢室護理師

服務內容

- 健康檢查結果之分析與評估及健康管理。
- 健康檢查結果異常之追蹤管理及健康指導。
- 職業傷病相關評估防治。
- 女性勞工母性健康保護評估。
- 職業性壓力及過勞評估預防。
- 工作環境評估及改善建議。
- 工作相關傷病之預防、健康諮詢與急救及緊急處理。



為尊重同仁個人隱私，本服務採
預約制，並安排一對一健康諮詢。

預約諮詢服務：
總務處環安組
專案書記呂佳靜
06-9264115分機 1365
S20071@gms.npu.edu.tw

免費服務，歡迎同仁多加利用。



傾聽心靈的聲音：學輔中心個別諮商預約開放中

校內心理諮商預約及校外心理資源彙整，請參見學輔中心網站。
歡迎同學多加利用！

想要生涯探索、自我成長也可以來諮詢看看喔

澎湖科技大學 學輔中心

個別諮商-線上預約

如果最近覺得人生好難...
心情低落、沮喪憂鬱...滿心
困擾卻不知道能向誰傾訴

或許可以來找心理師聊聊?

線上預約請掃描

心理師將於收到預約隔日起三天內(不含假日)主動聯繫，請留意電話
緊急協助請撥打24小時校安專線：0928-483-123

校園智慧財產權教育宣導

Q：有關學生在學期間完成報告著作權歸屬之說明

A：按學生在校期間所完成報告，如果教師僅給予觀念的指導，而係由學生自己撰寫報告內容，則學生為該報告之著作人，可依著作權法享有、行使著作權，包括各項著作人格權及著作財產權。如果教師不僅給予觀念的指導，更進一步參與報告的撰寫，則教師與學生就自己撰寫之部分各自享有著作權，如各自撰寫之部分不能分離利用時，則成立共同著作，共同享有該著作之著作權，包括各項著作人格權及著作財產權。

(引用自經濟部智慧財產著作權主題網)

我感覺不太好，想找人聊聊.....

校外心理健康資源彙整

如果不是學校上班時間
怎麼辦？

♥♥ 你可以撥打的電話 ♥♥

安心專線1925

衛福部官方提供，24小時專線，提供自傷自殺的及時介入及諮詢。

生命線1995

民間資源，24小時專線，適合長期心理困擾、生活壓力等，提供溫暖的傾聽。

張老師專線 1980

民間資源，同樣適合長期壓力及困擾者，提供諮詢及支持。

星期一至星期六：早上9:00-12:00、下午14:00-17:00、晚上18:00-21:30

星期日：早上9:00-12:00、下午14:00-17:00

澎湖縣社區心衛中心專線06-9275932

24小時專線，提供心理諮詢服務。

♥♥ 如果想用文字聊聊 ♥♥

「張老師」網路輔導

星期一至星期六晚上18:30-21:30，請直接搜尋：張老師網路輔導

生命線文字協談服務

服務時間：週一至五之上班日 下午 1 - 5 時與晚間 6 時 - 隔日凌晨 1 時。

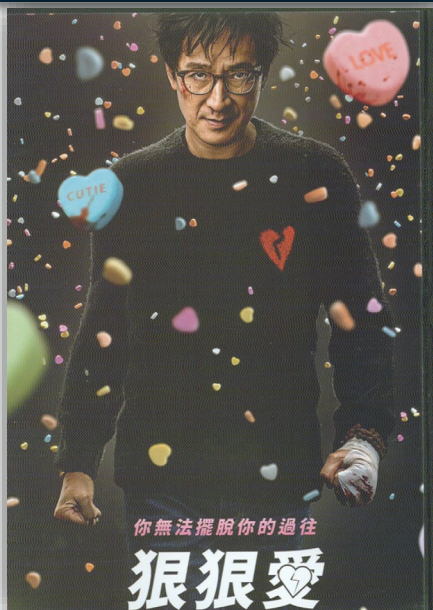


學務處身心健康中心

圖資館三樓多媒體室
『假日電影院』

Movie

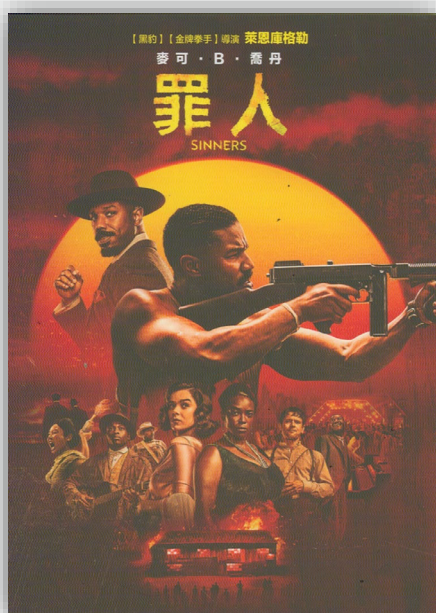
4 月



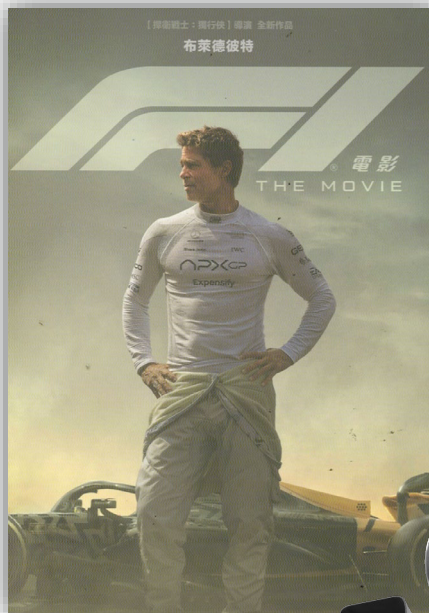
4/11(六)



4/12(日)



4/25(六)



4/26(日)



13:30 放映

**形象宣傳
增加學校可見度
展現學校研發能量**

請踴躍

投稿校訊

對於學校形象有利宣傳之事蹟者

如師生獲獎、大型活動成果、學術研發成果...等

請多利用 學校首頁跑馬燈 | 教學大樓電視牆 | 發新聞稿

新聞稿需經陳核後統一由秘書室發文



國立澎湖科技大學
National Penghu University of Science & Technology

校園危機事件處理流程圖

在校園危機事件發生時，所有教職員都可以化身通報人完成相應的處理措施，陪伴學生化險為夷。守護學生安全人人有責，一起替校園安全盡一份心力。



他們從全台各地來到這座島嶼

澎湖科大 111-114 學年度新生生源全解析

一所大學的生源，往往是觀察一所學校吸引力最直接的數字鏡頭。本刊特別統計 111 至 114 學年度新生學籍資料，追蹤每位同學踏上澎湖這片土地之前，曾在台灣哪個角落讀過高中、走過青春。資料橫跨全校三大學院、十二個系所，四年累計樣本共 1,944 名新生。數字之外，更有他們各自說出口或說不出口的選擇理由。

■ 全台生源地圖 — 數字建立整體輪廓

一所大學的生源，往往是觀察一所學校吸引力最直接的數字鏡頭。本刊特別統計 111 至 114 學年度新生學籍資料，追蹤每位同學踏上澎湖這片土地之前，曾在台灣哪個角落讀過高中、走過青春。資料橫跨全校三大學院、十二個系所，四年累計樣本共 1,944 名新生。數字之外，更有他們各自說出口或說不出口的選擇理由。

1,944 名新生 (111-114 四年合計)

17 縣市有新生就讀 涵蓋全台 22 縣市中的 17 個

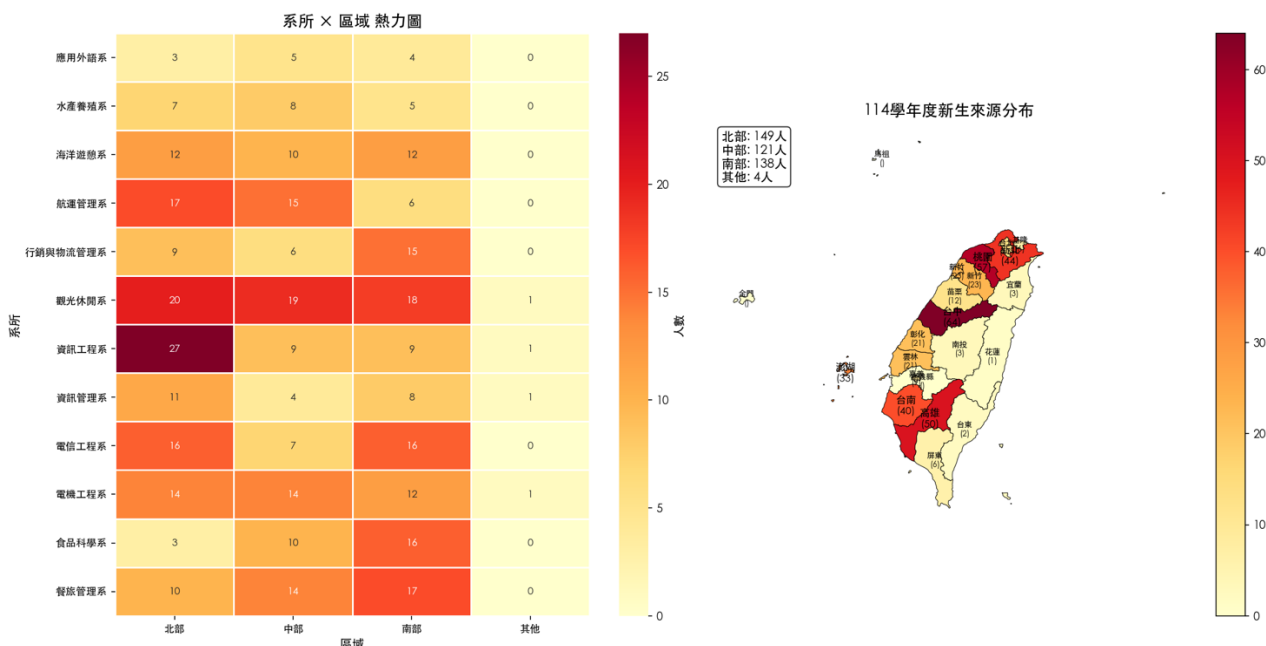
91.5% 來自台灣本島 澎湖縣本籍生佔 8.1%，其餘離島 0.4%

若以台灣地理大區域劃分，北部學子（台北、新北、桃園、新竹、宜蘭）在四年間合計佔 36.6%，高居榜首，其次為中部地區（台中、苗栗、彰化、南投）佔 26.8%。南部（雲嘉南）佔 14.8%，高屏地區佔 12.9%，澎湖縣本籍生佔 8.1%，東部（花蓮、台東）則約佔 0.5%。

這幅由郵遞區號拼成的生源地圖清楚說明一件事：澎湖科大的學生以台灣本島北中部為最大來源。北部學子渡海求學的比例，超乎許多人想像。每五位新生中，就有將近兩位來自桃園以北。

排名	縣市	人數	占比 (111-114 合計)
1	台中市	327	16.8%
2	桃園市	293	15.1%
3	高雄市	221	11.4%
4	新北市	218	11.2%
5	台南市	166	8.5%
6	澎湖縣	158	8.1%
7	嘉義縣市	122	6.3%
8	彰化縣	99	5.1%
9	新竹縣市	97	5.0%
10	苗栗縣	69	3.5%

▼【全台生源熱力地圖】



四年穩定高中榜 — 長期招生成果

某所學校連年輸送學生，往往源自畢業學長姐口耳相傳的良好評價。以下列出近四學年（111 至 114）累積輸送學生最多的前十所高中職，皆連續四年有學生入學。

排名	學校名稱	111 學年	112 學年	113 學年	114 學年 (最新)
1	國立澎湖海事高職	28	20	16	13
2	私立新興高中 (桃園)	26	24	11	11
3	國立馬公高中	16	16	16	17
4	私立僑泰高中 (台中)	13	8	6	13
5	市立中正高工 (高雄)	10	8	8	12
6	私立治平高中 (桃園)	9	10	7	9
7	私立明道高中 (台中)	2	13	13	6
8	國立苗栗農工	7	8	15	3
9	國立台中高農	8	7	11	7
10	私立育達高中 (桃園)	9	7	6	8

澎湖海事高職與馬公高中穩居前三，是本校最穩定的在地生源基地；四年累計分別送出 77 名與 65 名學生。而私立新興高中 (桃園) 以 72 名緊追其後，成為外縣市最大單一生源學校，充分說明桃園學子對澎湖科大的高度認識。前十名高中中，桃園縣市獨占三席，中部 (台中、苗栗) 亦佔三席，形成「北中南澎」四方鼎立之勢。

■ 三大學院生源輪廓 — 各有側重的招生地圖

觀光休閒學院 (3 系：觀光休閒、餐旅管理、海洋遊憩)

觀光休閒學院設有三個學系，111–114 學年度新生累計 563 人。本學院生源集中於台中市 (25.6%)，遠高於其他縣市，桃園市 (15.1%) 次之，澎湖縣本籍生 (13.1%) 位居第三，是三學院中澎湖在地生源比例最高者。餐旅管理系尤為特殊，澎湖縣本籍新生四年合計達 43 人，占該系所有生源的首位，在地連結最為深厚。

「選觀光系，是因為我想用專業的眼光，把澎湖的美帶給更多人看見。」

- 觀光休閒系三年級，台中學長姐群體代表

人文暨管理學院 (4 系：資訊管理、行銷與物流管理、航運管理、應用外語)

人文暨管理學院四個學系，111–114 累積新生 543 人。桃園市 (19.2%) 為最大來源縣市，台中市 (13.6%) 與高雄市 (13.4%) 緊隨其後；北、中、南三地各貢獻近一成以上，生源分布相當均衡。本學院以服務業、管理、語言為導向，對人口稠密的都會區學子吸引力尤強；航運管理系則以台中市為最大生源，顯示港口貿易相關職涯在中部仍具顯著號召力。

「在這裡學航運，不只是學貨怎麼跑——是學懂這個海洋世界的運作邏輯。」

- 航運管理系三年級，台中學長姐群體代表

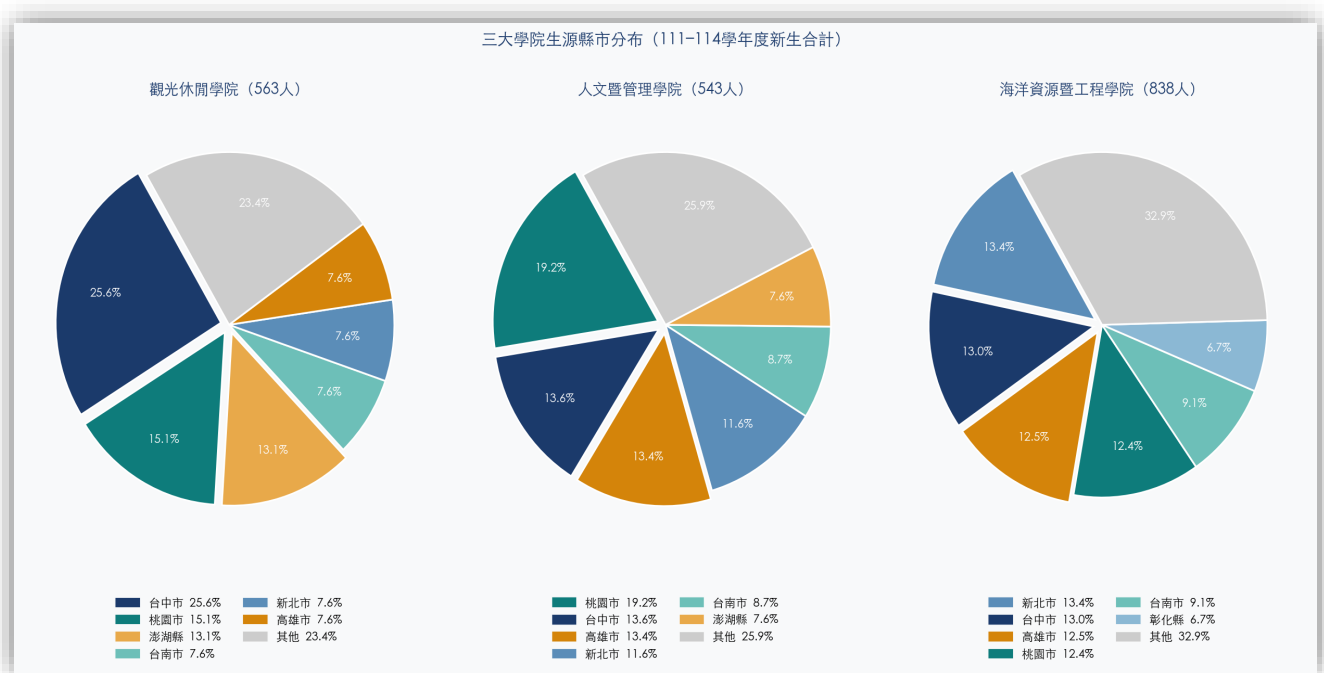
海洋資源暨工程學院 (5 系：水產養殖、食品科學、資訊工程、電機工程、電信工程)

海洋資源暨工程學院五系為全校規模最大學院，111-114 累積新生 838 人。生源分布最為分散均勻：新北市 (13.4%)、台中市 (13.0%)、高雄市 (12.5%)、桃園市 (12.4%) 四縣市相差不到 1%，呈現「北中南齊頭並進」的格局。食品科學系以台南市為最大單一生源 (27 人)，電機工程系則以高雄市居首 (27 人)，電信工程系以新北市最多 (25 人)，各系各有偏好的生源重心。

「大海給了我們最好的研究素材，也給了我們最謙遜的人生態度。」

- 水產養殖系二年級，桃園學長姐群體代表

▼【三學院生源圓餅圖】



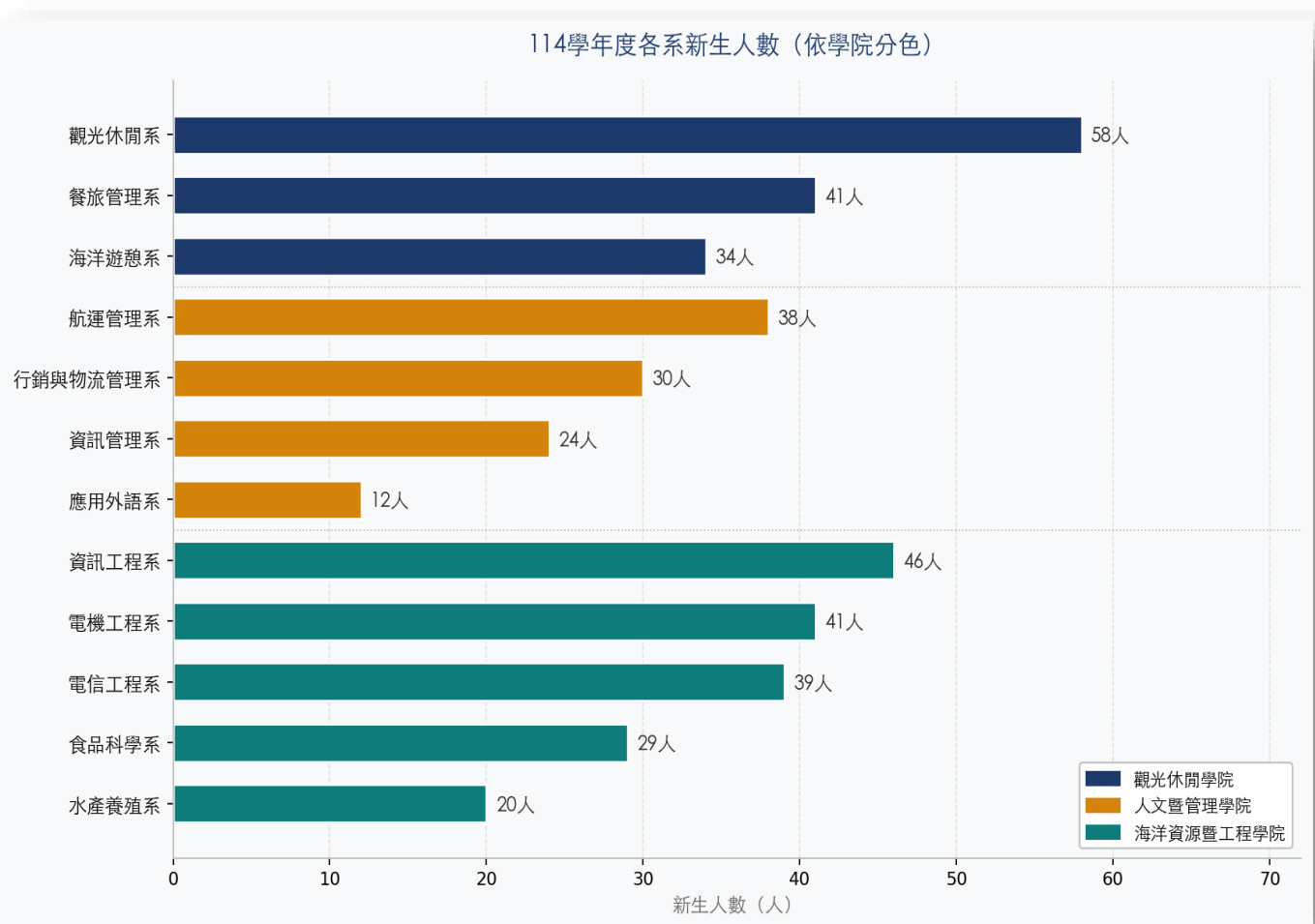
各系接力喊話 — 十二系所數據一覽

以下彙整 114 學年度全校十二個學系的新生人數、四年累計最大生源縣市，以及由系學會代表提供的招生口號，展現各系最真實的招生面貌。

系所名稱	114 新生	最大生源縣市 (4 年累計)	學長姐這樣說
觀光休閒系	58	台中市	把澎湖的藍，帶給從未見過海的人
餐旅管理系	41	澎湖縣	在最美的島嶼學服務，每道菜都是風景
航運管理系	38	台中市	在這裡，每一次出港都是一堂課
行銷與物流管理系	30	桃園市	把對的東西，在對的時間送到對的人手上
資訊管理系	24	高雄市	資料驅動決策，我們替企業找到答案
應用外語系	12	桃園市	語言是橋，讓澎湖通往世界每個角落
海洋遊憩系	34	台中市	大海是最好的操場，我們在這裡長大
食品科學系	29	台南市	讓澎湖的味道，用科學說話
水產養殖系	20	桃園市	養魚養出未來，也養出自己
資訊工程系	46	台中市	寫程式的人，也可以愛上浪聲
電機工程系	41	高雄市	電流所到之處，都是我們留下的痕跡
電信工程系	39	新北市	連接訊號的同時，也連接了人與人

十二個系所、十二句話，背後都是一群人用四年時間，在這座離台灣本島最遠的公立科技大學，書寫自己最坦誠的青春答案。114 學年度各系新生人數合計 412 人，觀光休閒系以 58 人居首，應用外語系 12 人最少，反映各系在生源競爭激烈時代各自的招生重心。

▼【各系新生人數橫條圖】



如何找到同高中學長姐 — 給新鮮人的實用建議

對於準大學生而言，「學校裡有沒有同高中的人」往往是選校時一個半公開的考量因素。以下四個管道，是目前本校學長姐群體最常推薦的連結方式：

- ◆ 學務處新生說明會同校配對服務 —— 每年入學前約三週，學務處開放線上查詢，鍵入就讀高中名稱即可獲得同校學長姐名單，並提供配對通訊功能。
- ◆ 各系系學會新生見面會 —— 開學後第二週各系均舉辦同學自我介紹活動，是最自然的「老鄉找老鄉」場合，通常也是認識系上跨年級學長姐群體的最佳時機。
- ◆ 澎科大社團聯誼 —— 在校生與畢業校友共同參與的公開社群，不定期舉辦縣市同鄉聚會。及由系學會代表提供的招生口號，展現各系最真實的招生面貌。
- ◆ 各縣市在校生自組 LINE 群 —— 依縣市自發組成的跨系聯絡群組，目前已知有台中、桃園、高雄、新北、台南、澎湖等活躍群組，可向學務處生輔組詢問入群方式。

學長姐群體的存在，不只是入學初期的安全感來源，更是在地生活指引、課程選擇建議與未來求職資訊的隱性網絡。善用這些管道，往往是一個新鮮人能否快速融入校園的關鍵一哩路。

結語 — 島嶼接住了每一個決定來的人

一千九百四十四個決定，從台灣島的 17 個縣市出發，最終都朝著那條藍色海峽渡去。有些人是被桃園、台中的學長姐故事吸引，有些人是被獎學金打動，有些人只是跟著一個還沒想清楚的直覺——但他們都到了，都留了下來，都在這裡寫下自己和這座島最初的故事。

數字會更新，學長姐群體會更迭，但有一件事不會改變：每年秋天的開學典禮上，面朝大海的廣場裡，站著一群來自北中南東各地的年輕人，第一次對著陌生的海風大力呼吸。台中的、桃園的、高雄的、澎湖的——都是這裡的人了。

這就是國立澎湖科技大學。不是台灣最大的學校，卻是最懂得如何把每一個來自遠方的人，變成「這裡的人」的學校。



重要事項公告

- ④ 115 學年度單獨招收身心障礙學生簡章 4 月 8 日公告於本校網頁之招生訊息，報名期間自 4 月 29 日起至 5 月 11 日止。(教務處)

- ④ 115 學年度第一學期修讀碩士班課程資格申請，於 4 月 13 日公告在本校招生網頁之招生訊息，報名期間自 5 月 1 日至 5 月 31 日止。(教務處)

- ④ 五專完全免試入學報名時間 115 年 4 月 28 日到 5 月 4 日，5 月 14 日公告錄取名

- ④ 單，五專優先免試入學報名時間 115 年 5 月 18 日到 5 月 22 日，6 月 11 日 9:00 公告錄取名單，五專聯合免試入學於 115 年 7 月 8 日辦理現場登記分發報到。(教務處)

- ④ 115 年 04 月份預計出席升學博覽會場次：04 月 17 日臺北內湖高工、04 月 27 日桃園振聲高中、04 月 28 日員林農工、04 月 29 日明道高中、雲林崇實高中、04 月 30 日高雄高商、員林高商，共計 7 場。(截至 04 月 06 日來文)(教務處)

- ④ 4 月 20 日至 5 月 8 日(第 9 至 11 週)將受理學生申請本學期中停修課程作業，屆時請各系協助宣導及公告週知。。(教務處)

- ④ 已通報各系(中心)辦理 115 學年度第 1 學期開排課作業事宜，請於第 10 週前完成開課(通識及基教中心均應完成開排課)，第 14 週應完成排課，並依相關規定辦理。(教務處)

📍 本學期多位教師授課第一階段課程教學評量填寫自 4 月 26 日至 5 月 2 日止，敬請各系轉知學生配合填寫。(教務處)

📍 4 月 12 日，體育組本校男子籃球隊至高雄市立青少年活動中心籃球場參加「2026 打狗 HERO 盃 3X3 鬥牛賽」。(學務處)

📍 8 月 14 日~8 月 16 日，預計辦理本校「115 級新生入學說明暨歡迎會」活動：南區：假高雄科工館，下午場次。中區：假大墩文化中心，上午場次。北區：假臺北教育大學，上午場次。(學務處)

📍 115 年教育部友善校園獎評選 - 傑出導師由林妤蓁老師代表本校參加評選。(學務處)

📍 預計於本學期期中考後(預計 115 年 5 月中)公告次一學期學雜費減免收件期程及相關注意事項。(學務處)

📍 「115 年消防安全設備缺失改善」採購已於 115 年 3 月 26 日決標，預定 15 年 4 月至 115 年 5 月進行校內消防安全設備汰換工作，施工期間造成不便之處，敬請見諒。(總務處)

📍 預計於 114 學年度第 2 學期辦理兩場就業講座，邀請業界專業人士分享職涯發展經驗與產業趨勢，期能協助學生拓展職涯視野，提升就業準備能力。(研發處)

📍 凡本校辦理產學合作計畫承接，應與合作機構簽訂書面契約。另請執行產學合作案件使用本校財產的借用人、財產保管人及財產保管單位，務必善盡財產保管責任。(研發處)

📍 114 學年度下學期系所介購教科書已到館，歡迎館內閱覽。(圖資館)

📍 百禾文化公司即日起至 4 月 25 日辦理 2026「BBC 多元學習影音網」答題有獎活動，訊息公告於圖書館首頁 > 最新消息，歡迎全校教職員工生踴躍參加。(圖書資訊館)

📍 LiveABC 互動英語公司即日起至 4 月 30 日辦理 2026「LiveABC 英日語 AI 互動學習資料庫」線上有獎徵答活動，訊息公告於圖書館首頁 > 最新消息，歡迎全校教職員工生踴躍參加。(圖書資訊館)


📍 大鐸資訊公司即日起至 5 月 22 日辦理「2026 獎金等你拿-AEB 電子雜誌出版服務平台有獎徵答」、「開卷就抽獎-FUNDAY 有獎徵答」、「閱來閱 Easy 禮券就等你-外文雜誌有獎徵答」活動，訊息公告於圖書館首頁 > 最新消息，歡迎全校教職員工生踴躍參加。(圖書資訊館)


📍 漢珍數位圖書公司即日起至 5 月 22 日辦理「邁向標竿：成就新時代的 supercareer~2026 哈佛商業評論影音知識庫」線上有獎徵答活動，訊息公告於圖書館首頁 > 最新消息，歡迎全校教職員工生踴躍參加。(圖書資訊館)

📍 漢珍數位圖書公司即日起至 5 月 31 日辦理「2026 ProQuest 有獎徵答活動，和 PQ 蛋一起在知識的世界裡冒險吧！」，訊息公告於圖書館首頁 > 最新消息，歡迎全校教職員工生踴躍參加。(圖書資訊館)

📍 115 年 04 月 20 日(一)至 115 年 06 月 25 日(四)期間，至澎湖國際海上花火節馬公市觀音亭園區擺攤，宣傳本校 115 學年度進修推廣部四技單獨招生訊息。(進修推廣部)

📍 115 學年度四技單獨招生自 115 年 04 月 13 日(一)起至 08 月 12 日(三)止開放網路報名。(進修推廣部)

 聊天室預訂於 4/1(二)開始預約，時段自 4/13~5/28(每週一至週四)止。(基礎中心)

 學校臉書粉絲專頁已成立，請各單位同仁踴躍按讚並協助分享推廣。(秘書室)

115 年本校捐贈捐款芳名錄

(歡迎踴躍捐贈)

編號	捐贈人(企業)	金額(元)或 品項	捐贈用途
1	王瑩瑋	25,000	物管系/獎助學金
2	川升股份有限公司	60,000	學務處/完善經濟或文化不利學生獎助學金
3	勁好味股份有限公司~歐國慶	60,000	學務處/完善經濟或文化不利學生獎助學金
4	文武營造有限公司~歐承翰	60,000	學務處/完善經濟或文化不利學生獎助學金
5	立瑋營造股份有限公司~林森田	60,000	學務處/完善經濟或文化不利學生獎助學金
6	陳慧娟	30,000	學務處/完善經濟或文化不利學生獎助學金
7	班卡拉科技有限公司	60,000	學務處/完善經濟或文化不利學生獎助學金
8	陳科維	60,000	學務處/完善經濟或文化不利學生獎助學金
9	彭慎翔	60,000	學務處/完善經濟或文化不利學生獎助學金
10	楊宗銘	60,000	學務處/完善經濟或文化不利學生獎助學金
11	曾子章	60,000	學務處/完善經濟或文化不利學生獎助學金
12	林進順	60,000	學務處/完善經濟或文化不利學生獎助學金
13	科揚企業股份有限公司	60,000	學務處/完善經濟或文化不利學生獎助學金
14	臺灣希望創新股份有限公司	60,000	學務處/完善經濟或文化不利學生獎助學金

15	捷航科技股份有限公司	60,000	學務處/完善經濟或文化不利學生獎助學金
16	王永成	60,000	學務處/完善經濟或文化不利學生獎助學金
17	蕭安成	60,000	學務處/完善經濟或文化不利學生獎助學金
總計		955,000 元	

三餐有溫飽 愛心福滿盈
一磚一瓦情 澎科永續存
產學互交流 研發創共贏

捐款帳戶：台灣銀行澎湖分行
戶名：國立澎湖科技大學401專戶
帳號：024036080125

但求三餐溫飽 **DONATE**

捐助經濟或文化不利
學生生活津貼
讓您的愛心 溫暖澎科孩子的心

5,000元/月*12月 = 60,000元/年



澎科大捐款網站





一磚一瓦共建澎科大

- ▶ 教學行政大樓因屬海砂屋，經不起風吹日曬雨淋，隨時有水泥塊掉落危險。
- ▶ 已規劃新建地下一層、地上四層，樓地板面積 7,462m²。
- ▶ 目前預估工程費須6.5億元。
- ▶ 中央政府補助4.2億元，經費缺口達2.3億元。

為求澎科大師生有合適且免於安全疑慮之學習與辦公環境
極需您的慷慨解囊





 <https://www.npu.edu.tw/>  office0@npu.edu.tw
 06 926 4115  880011 澎湖縣馬公市六合路300號