

國立澎湖科技大學110年10月份主管會報會議紀錄

時間：民國110年10月7日（星期四）上午10時10分

地點：學生活動中心會議室

主持人：黃校長有評

紀錄：王美玲

出席人員：如簽到簿

壹、主持人致詞：(略)

貳、各單位意見溝通：

教務處報告事項：

1.截至 10/1 新生註冊情形：

各學制註冊統計表

學制	系別	核定名額	完成註冊	核定名額 完成註冊	註冊率 %
日四技	電機系	51	48	42	82.35
	電信系	57	62	51	89.47
	資工系	57	47	39	68.42
	食科系	50	51	46	92.00
	養殖系	55	43	38	69.09
	觀休系	85	74	63	74.12
	餐旅系	42	42	32	76.19
	海運系	47	37	36	76.60
	航管系	50	49	43	86.00
	資管系	48	53	45	93.75
	物管系	48	38	37	77.08
	應外系	46	42	33	71.74
		合計	636	586	505
四技專班	食品技優專班	30 (外加)	15		(外加)
五專	電機科	30	35	28	93.3
進四技	資管系	46	32	32	69.57
	觀休系	47	36	35	74.47
	合計	93	68	67	72.04
碩士班	行銷與物流管理系 服務業經營管理碩士班	9	8	8	88.89
	水產養殖系 水產資源與養殖碩士班	10	4	4	40.00
	觀光休閒系碩士班	10	7	7	70.00
	電機工程系 電資碩士班	10	7	7	70.00
	食品科學系碩士班	10	7	7	70.00
	合計	49	33	33	67.35
碩專班	行銷與物流管理系 服務業經營管理 碩士在職專班	14	8	8	57.14

	觀光休閒系 碩士在職專班	10	8	8	80.00
	合計	24	16	16	66.67
	總計	832	753	649	

備註：

(1) 兩位境外生未註冊。

(2) 計算註冊率時，可以選擇扣除受保護科系人數，日四技(扣除養殖、資工兩系)註冊率修正為 81.67%，日碩士班(扣除養殖碩士班)註冊率修正為 74.36%。

2.10月6日起實施實體授課，本週尚可遠距教學，後續將密切注意疫情發展及防疫教學措施實施情形，請開課單位公告課程教學(遠距、實體)授課相關資訊。另請採取非同步遠距教學教師提供該課程原授課時段的即時諮詢通訊方式，例如：google meet 會議連結，俾供學生互動學習。

3.申請教育部雙語化學習計畫未通過後，本校應持續推動全英文授課(English as a Medium of Instruction, EMI)，兩年後可以再提出申請。建議基礎能力教學中心將英文課逐漸採取 EMI 課程，各學院鼓勵各系專業科目開設 EMI 課程。教育部推動目標及計畫審查結果如附件一。

4.為提升招生及在學率，招生檢討會議中提出各學制低年級專責導師制度，提供學務處參考。

5.技專教務長會議中，教育部提出學生學位論文遭檢舉時，應由學校學術倫理審議委員會進行審議，委員會應聘任具法律專長及校外委員，審議結果應報部。如檢舉屬實，相關當事人(學生、指導教授)應課責及要求系所改善。審議程序或結果不符前面所述時，將退回學校再議，110學年起相關事項納入校務評鑑檢視。

校長補充:1.學校在教學品質一定要嚴格把關，絕不允許少數老師、學生因疫情關係，藉機不回來學校上課，或說未打到疫苗，致學生於危險當中。學校所有教學，包含之前遠距及雙模方式，均依照 CDC 的規定及教育部的通報進行，請各單位、院長，如果有老師同學反應，因為打不到疫苗，造成好像學校強迫他們有置於染疫風險中，適度給予說明。再次重申，教學品質一定嚴格要求，學校絕不容許教師利用遠距教學，卻是非同步教學，讓學生自行看 PPT 或之前教學錄影的教材，這是不負責任的作法。實體授課為教育部指導方針，考量部份師生尚在台灣，無法即時趕回，尚有一週緩衝期，希望師生均要遵守規定。

2.有關英文授課部份，為了國際化，讓學生有國際移動力，有必要採取英文授課，初期或許採取一些變通措施，如上課時至少 6~70% 英語授課，同學有不了解之處再以中文解釋，也讓外籍生能學習簡單中文，此與全程不得講中文之全英語授課不同，初期可以多鼓勵此種雙模方式，慢慢調整。不僅學校推動雙語，在聘用外籍教師上，也可協助本縣中小學推動雙語教育，此部份現在就可以立即推動，不需等二年後申請雙語化學習計畫後再推動的方式太慢了。

3.註冊率對於學校真得很重要，雖然調整後還有 8 成 1，但還是要多進班多宣導，讓明年註冊率能回升。要預防一升二的學生有這麼多的休退學，之前教務長提的一、二年級導師的部份，請學務長考慮，怎麼找一些有熱忱、願意關懷學生的老師來擔任低年級導師。務必從以上二方面來加強。

參、提案討論

討論事項(一)

提案單位：研發處

案由：本校「111年度國立澎湖科技大學財務規劃報告書」草案，請討論。

說明：依據教育部104年10月6日臺教高(通)字第1040131656號函辦理。

擬辦：通過後提送行政會議、校務基金管理委員會及校務會議審查，決議後，陳報教育部核備。

決議：照案通過。

討論事項(二)

提案單位：研發處

案由：有關修正本校109-113中長程計畫內容等事宜，提請討論。

說明：

一、依據9月23日本校校務評鑑自評委員之書面建議(如附件)。

二、建議1：有關本校5年中長程發展計畫是否應每年滾動檢視修訂。

三、建議2：有關本校定位「熱帶島嶼產業教學型科技大學」之名稱，林委員建議可修訂為「熱帶島嶼產業科技大學」、陳委員建議修訂時以「應用型」取代「教學型」。另可思考之其他建議：樂活海洋產業科技大學、樂活海洋科技大學、海洋產業科技大學。

四、建議16：有關本校之願景、目標與發展策略，宜分別由下而上、由上而下形成共識，並避免過於抽象之問題。

決議：暫緩，學校定位部份，請副校長、研發長先行召集小組討論。

討論事項(三)

提案單位：研究發展處

案由：為辦理2022臺灣高等教育線上博覽會(含參加馬來西亞、香港與印尼3場教育展)事宜，提請討論。

說明：

一、依據海外聯合招生委員會110年9月17日海聯宣(三)字第1103000179號函辦理(如附件1)。

二、為利本校招收僑外生，本次除沿續參加臺灣高等教育線上博覽會，另依該委員會規劃之5地教育展(馬來西亞、香港、澳門、緬甸與印尼)中，擇僑生數較多之馬來西亞、香港與印尼3場次付費參加。

三、本校另參加之3場次教育展，其中「升學講座放映室」可放置1小時以內之1支預錄招生影片，建議需重新製作。

四、每1場次教育展另有「升學透視鏡」單元，均各可放置2篇招生文章，擬請本校規劃海外招生之重點學系撰寫提供。

決議：照案通過。

肆、臨時動議

一、臨時動議(一)

提案單位：學務處

案由：本校「國立澎湖科技大學防制校園霸凌處理要點」草案，請討論。

說明：依據教育部「校園霸凌防制準則」辦理。

擬辦：通過後提送行政會議通過，陳請校長核定後施行。

決議：修正後通過。

二、臨時動議(二)

提案單位：總務處

案由：有關海科大樓機車停放問題，擬增設機車停車格，請討論。

說明：

- 一、為改善海科大樓機車停放之問題，本處於10月1日已進行問卷調查。
- 二、經問卷調查結果顯示，填答人數共160人(教職員8.1%、學生91.9%)。
 1. 勾選不需要增設:為8.8%；需要增設:為91.3%
 2. 勾選地點一:為69.9%；勾選地點二:為77.8%
 3. 勾選其他地點:一則回應「蓋車棚」。



擬辦：通過後提送校園規劃會議審議後辦理。

決議：1. 照案通過，並將蓋車棚部份一併納入討論。

2. 食品加工廠是學校的一個參觀重點，正門前無路請規劃，一併提送校園規劃會議審議，此外大廳正前方籬笆也一併美化。

校長補充：1. 實驗大樓往體育館地面紅磚的縫愈來愈大，請整修。

2. 學生機車到處都停，請宣導。

三、蔡主任委員明惠建議：學務處身健中應負起責任，對於不適任的導師就不應該擔任，應該要把關，不是各系提供的人都照單全收。

校長：請學務處處理，另如果老師真的無意願，如蔡主委所說，通識有許多老師願意來幫忙的，學校應該認真推動這件事。

四、邱副校長采新：建議要成立學位論文的審議委員會，另論文比對本校無母法訂定相關標準，應由何單位辦理。

校長：學術倫理審議委員成立請人事室辦理、論文比對相關母法訂定由教務處辦理。

五、韓總務長子健：副校長詢問有關校園消毒一天二次可行性，經人力及各方面評估，在執行上無法做到，且在無疫情狀況下頻繁消毒，易造成師生、外界不必要的誤解。

校長：1. 如學務長建議，學生個人還是要做好衛生防護。

2. 請警衛室於進修部下課後至少半小時要在大門口執勤，假日時段也要不定時在大門口進行管制，以維校園安全。

伍、散會：上午11時33分。

教育部「大專校院學生雙語化學習計畫」審查結果出爐

發布單位：高等教育司 聯絡人：陳浩專員 電話：02-7736-5886 電子信箱：houchan@mail.moe.gov.tw

一、 教育部於今(2)日公布「大專校院學生雙語化學習計畫」(以下簡稱本計畫)第一期補助名單，110學年度共核定補助重點培育學校4所、重點培育學院計25校41個學院及普及提升學校37所，本年度核定補助經費計5億8,748萬元，於110年9月正式啟動本計畫。

二、 本計畫以「強化學生英語力，推動全英語授課(English as a Medium of Instruction, 即EMI)，整體提升高教國際競爭力」為願景，並分「重點培育計畫」(分學校型及學院型兩類)及「普及提升計畫」兩大主軸推動，計畫以2021年至2030年為期，分兩期推動，每期五年，第一期經公開徵件，重點培育學校計有18校申請，重點培育學院計35校76個學院提出申請，普及學校計52校提出申請。經教育部邀集國內外EMI專家學者共同組成審議小組進行專業審議，並考量經費額度後，核定第一期補助名單(核定名單詳附件)：

(一) 重點培育學校部分：核定國立中山大學、國立成功大學、國立臺灣大學及國立臺灣師範大學等4校。

(二) 重點培育學院部分：計有國立臺灣科技大學、國立清華大學等25校計41個學院，核定包括工程及應用科學領域11個學院、社會科學(含商管)領域22個學院、生物及醫農科學領域6個學院、人文及藝術領域2個學院，以國家重點產業領域雙語專業人才為目標。

(三) 普及提升學校部分：本次獲補助計37校，包括24所大專校院及13所科技大學，以鼓勵各大專校院整體提升教師的英語教學能力以及學生的英語學習能力為目標。

三、 本計畫擬透過計畫執行協助學校逐步推動全英語教學模式、發展教師全英語教學支持系統、引入具有國外全英語教學經驗之國際教學人員、建置全英語學習環境等措施，以學生為主體，培養學生英語能力，進而提高國際移動力並加值就業競爭力，教育部期許獲補助學校致力營造優質雙語學習環境，以重

點培育養成專業領域雙語專業人才，本次獲重點培育補助之學校或學院應至少達成以下目標：

(一) 2024年達到「25-20-20」：2024年時，標竿大學與標竿學院至少有25%的大二學生，其英文能力在聽說讀寫達到CEFR B2以上的流利精熟等級，同時全校至少有20%的大二學生與碩一學生，在其當年所修學分中的20%以上為全英語課程。

(二) 2030年達成「50-50-50」：2030年時，標竿大學與標竿學院中至少有50%的大二學生在聽說讀寫達到CEFR B2以上的流利精熟程度，同時至少有50%的大二學生與碩士學生其當年學分中的50%以上為全英語課程，並推動畢業證書EMI修課認證，以接軌國際及產業。

而普及提升強化整體大專校院教師英語教學能力及學生英語能力，因此獲普及計畫補助之學校於2024年應至少達成以下目標：

(一) 英語課採全英語教學：2024年至少20所大專校院英語課採全英授課比率達30%以上、2030年至少40所大專校院英語課採全英授課比率達80%以上；並逐步推動專業導向(ESP、EAP、EWP)之英語教學內涵，以逐步協助學生修習EMI課程。

(二) 鼓勵學生修讀EMI課程：2024年至少5%大二及碩一學生修習至少1門全英語授課課程、2030年至少10%大二及碩一學生，修習至少2門全英語授課課程。

第一期計畫預計於兩年後依據考核結果進退場，本次未獲補助重點培育補助之學校可透過提升雙語環境建置提升其雙語能量與基礎，爭取於112學年度納入補助。

四、教育部另表示將透過設置區域教學資源中心並要求獲重點培育學校以資源共享與校際合作擴增師資、教材與創造雙語環境強化政策落實程度，進而改善大專校院當前推動雙語教學之組織、教師與學生等問題，達成雙語國家之願景。

上版日期：110-09-02

國立澎湖科技大學

111 年度財務規劃報告書

中華民國 110 年 9 月 15 日

目 錄

摘要-----	2
壹、 前言-----	3
一、 設立宗旨-----	3
二、 組織概況-----	3
貳、校務績效目標-----	7
參、年度工作重點-----	8
一、人才培育及教學品質之提升-----	8
二、重點特色之發展-----	11
三、人力資源之發展-----	14
四、空間資源之發展-----	22
肆、財務預測-----	24
一、111 年預算概要-----	24
二、可用資金變化情形-----	25
三、校務基金投資規劃及效益-----	27
伍、風險評估-----	28
陸、預期效益-----	33
柒、結語-----	56

摘要

本報告書依本校「109-112 學年度國立澎湖科技大學中長程發展計畫書」，以校務績效目標、年度工作重點、財務預測、風險評估與預期效益等簡述說明，期盼國立澎湖科技大學在校務策略目標與推動面向的引領下，實現以實務教學為主、產業研究為輔，重視學生職涯培育工作，以澎湖離島特性，配合在地特色產業，朝熱帶島嶼產業教學型科技大學願景邁進，以觀光遊憩、海洋水產及綠色能源為發展主軸，積極推動水產養殖、食品加工與安全、觀光休閒、海洋遊憩與綠能相關教學、研發與產學合作，並導入外來資源，以協助澎湖地方產業、經濟與文化之提升，強化學生專業學習與實務之連結，精進學生就業競爭力，以培育優質產業經營實務人才，並帶動地方繁榮與發展。因本校流動資金金額不大，為求校務未來的永續經營與發展，校務基金投資的規劃採以穩健保守為方向，選擇合適之投資標的，使校務基金穩健成長，提供充足經費滿足教學、研究等各項需求。

壹、前言

一、設立宗旨

國立澎湖科技大學前身國立高雄海事專科學校澎湖分部於民國 80 年成立，84 年正式獨立設校為國立澎湖海事管理專科學校，89 年升格為國立澎湖技術學院，至 94 年正式改制為科技大學。歷經筚路藍縷的建校過程，在全校師生努力打拼下，目前已成為一所涵蓋水產、工程、觀光、資訊、管理及人文等類別，並以海洋產業教育為主的綜合性科技大學。全校設有人文暨管理、觀光休閒及海洋資源暨工程等三個學院，12 個學系、5 個碩士班，另有共同教育委員會，屬小型科技大學，也是臺灣唯一離島型的科技大學，不僅為國家培養親近海洋的漁業、觀光休閒、科技及管理的各種人才，並對澎湖在地產業、經濟與文化之提升有直接貢獻。因應當前國內外大學整體教育環境、少子女化、與競爭環境演變，社會變遷及產業升級的趨勢，本校以澎湖最重要的海洋島嶼資源與觀光休閒特色為基礎，運用學校師資與既有資源，進行技職實務教學為主、產業研究為輔，重視學生職涯培育的目標。整體而言，將朝向熱帶島嶼產業教學型科技大學的特色，發展與菊島長遠共榮共好的前景

二、組織概況

本校組織依大學法及大學法施行細則訂定，包含行政單位及教學單位。行政單位分設教務處、學務處、總務處、圖書資訊館、秘書室、研發處、進修推廣部、人事室及主計室，組織架構如圖 1-1。教學單位有 3 個學院、1 個共同教育委員會、12 個系(含 5 個碩士班)、2 個中心。海洋資源暨工程學院分設水產養殖系(含水產資源與養殖碩士班)、食品科學系(含碩士班)、資訊工程系、電信工程系、電機工程系(含電資碩士班)。人文暨管理學院分設資訊管理系、行銷與物流管理系(含服務業經營管理碩士班)、航運管理系、應用外語系。觀光休閒學院分設觀光休閒系(含碩士班)、餐旅管理系、海洋遊憩系。共同教育委員會分設通識教育中心與基礎能力教學中心，組織架構如圖 1-2 所示。至 110 年 9 月，本校教職員工之員額編制如表 1-1 所示，共有教師人數 92 人、職員人數 36 人、教官 1 人、稀少性科技人員 1 人、工友(含駕駛) 10 人、駐衛警 3 人，另聘請

專案教師 34 人、約用人員 8 人、專案工作人員 4 人、行政助理 11 人及兼任教師 47 人。
 在學生人數方面， 包含(1)日間部：碩士班 66 人，四技 2,702 人，五專部 68 人，合計 2,836 人；(2)進修推廣部：研究所在職專班 35 人，四技 283 人，合計 318 人，總計全校學生共有 3,154 人（如表 1-2）。

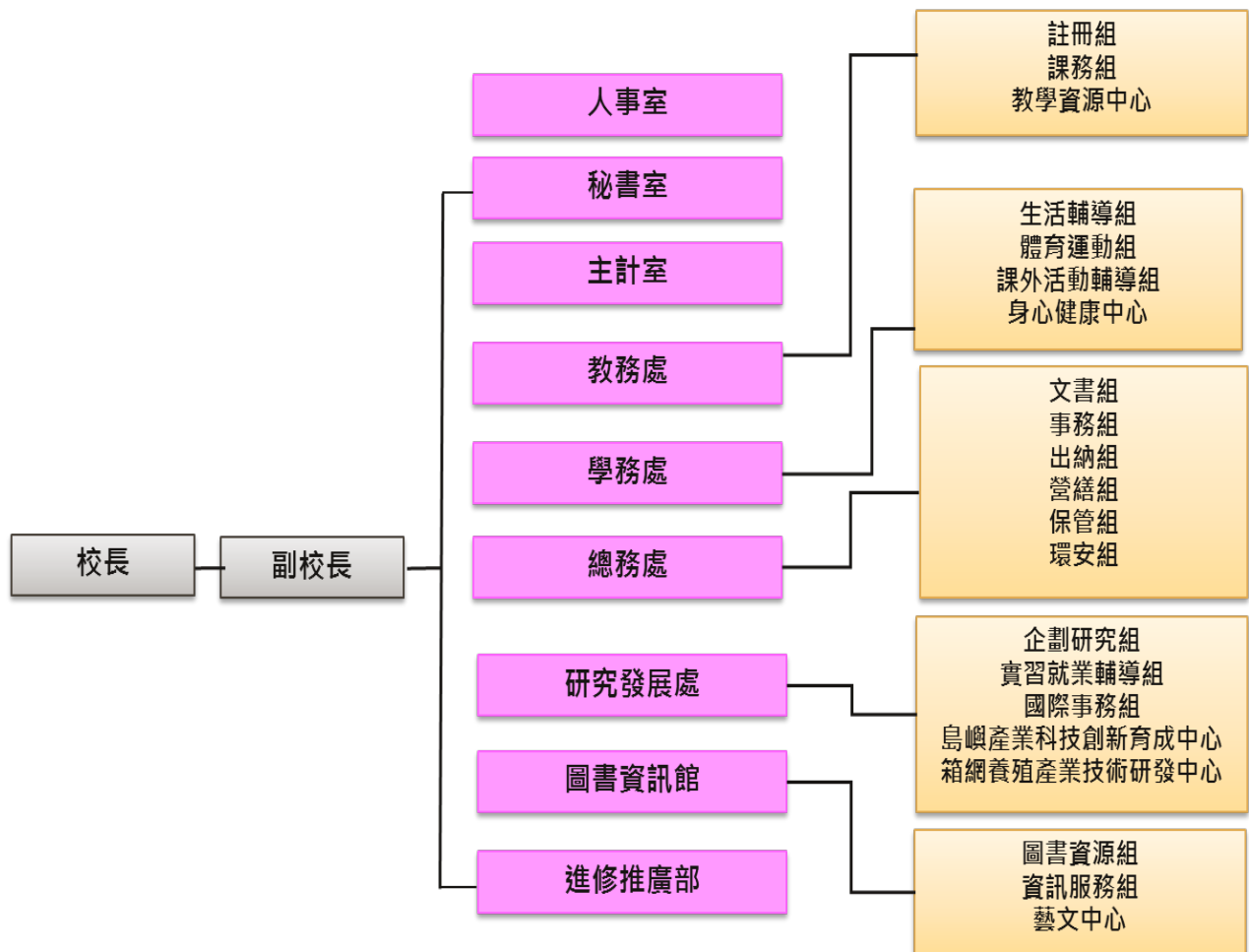


圖 1-1 國立澎湖科技大學行政組織架構

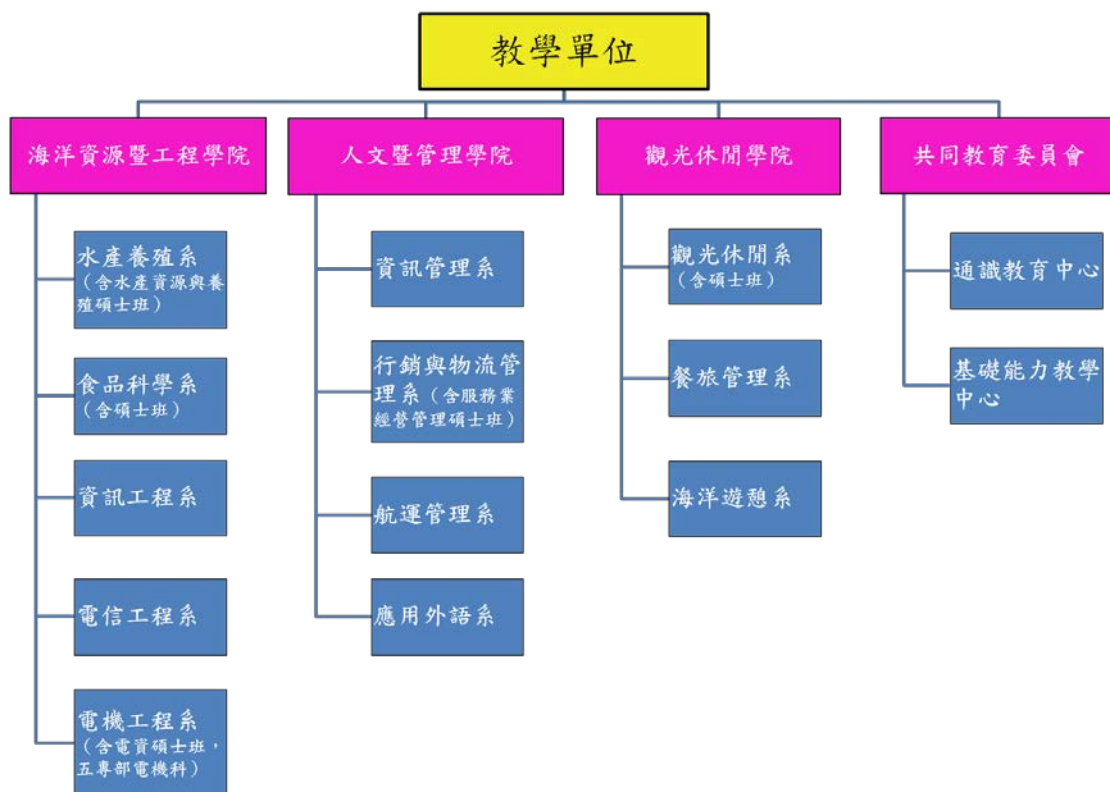


圖 1-2 國立澎湖科技大學教學組織架構

表1-1 110 學年度教職員編制員額數（含支援人力）及現職人數一覽表

類 別	編 制 員 額 數	現 有 員 額 數
校 長	1	1
副 校 長	(1)	(1)
教 師	126	92
軍 護 人 員	4	1
稀少性科技人員	1	1
職 員	51	36
小 計	183 (1)	131 (1)
專 案 教 師	0	34
約 用 人 員	0	8
專 案 工 作 人 員	0	38
行 政 助 理	0	11
合 計	183 (1)	222 (1)

表 1-2 國立澎湖科技大學 110 學年度第 1 學期班級學生數統計表 (110.08.16)

部別	日間部						進修推廣部				總計	
	五專		四技		碩士班		碩士班 在職專班		四技			
學制	班級數	人數	班級數	人數	班級數	人數	班級數	人數	班級數	人數	班級數	人數
電機科	4	68									4	68
行銷與物流管理系(服務業經營管理碩士班)					2	12	2	22			4	34
水產養殖系(水產資源與養殖碩士班)					2	6					2	6
觀光休閒系(碩士班)					2	17	2	13			4	30
電機工程系(電資碩士班)					2	17					2	17
食品科學系(碩士班)					2	14					2	14
應用外語系			4	174							4	174
餐旅管理系			4	225							4	225
觀光休閒系			8	369					4	152	12	521
資訊工程系			4	244							4	244
電信工程系			4	222							4	222
水產養殖系			4	196							4	196
航運管理系			4	218							4	218
資訊管理系			4	215					4	131	8	346
行銷與物流管理系			4	196							4	196
電機工程系			4	200							4	200
食品科學系			5	239							5	239
海洋遊憩系			4	204							4	204
合計	4	68	53	2702	10	66	4	35	8	283	79	3154

貳、校務績效目標

由於我國大學數量急速擴充，從傳統的菁英教育轉型為大眾教育，促使大學必須同時兼具教學、研究及推廣服務之多元功能。本校為技職院校，發展目標有別於一般普通大學，以培育實務科技人才為目標；伺因位處離島，屬性獨特，因此以『實踐新實謙愛校訓，營造簡樸務實校風』，並以『培養人文專業兼具之實務科技人才』及『發展成為熱帶島嶼產業之特色大學』為目標。依據整體目標，本校擬定六項發展策略：(1)強化教學與實務之融合，降低學用落差，精進學生畢業後之競爭力，培育產業市場所需人才；(2)有效運用資源，以現有院系之教育與研發基礎再深入耕耘，發揮最大成效；(3)配合澎湖離島的地方特色，積極發展海洋、綠能與觀光休閒特色之相關研發計畫；(4)強調人文與科技相融的教育，培養學生成為德術兼具、健康誠正的人才；(5)實踐大學社會責任，結合社區發展資源，協助地方產業、經濟與文化之提升；(6)推動產學合作、技術服務以及導入更多外來資源以增加校務基金經費，以達到學校永續經營目的。

以下，本校校務整體績效目標將由『人才培育及教學品質之提升』、『重點特色之發展』、『人力資源之發展』、『空間資源之發展』等四大面向闡明年度工作重點，據以預測財務資源發展規劃，並依校務行政與學術單位的發展構想，以落實本校秉持之教育理念。

參、年度工作重點

一、人才培育及教學品質之提升

(一) 加強人才培育及提升學生職能 (表 3-1)

1. 培育專業職能及實務技能，落實核心能力之養成。
2. 結合地方微型創業，開設三創課程。
3. 結合地方產業，建立島嶼型特色課程。
4. 培養具備共通職能、人文倫理及終身學習能力的全人教育。
5. 加強語文教學，厚植外語學習能力。
6. 強化學習預警機制及成效、加強學生課業輔導。
7. 加強學生專業職能及技術輔導。
8. 強化全校課程地圖並結合教學品保，以提升學習成效。

表 3-1 人才培育及學生素質提升目標量化指標

指標項目	指標值	量化單位
生涯規劃相關講習	14	次
英文會考	4	次
課後輔導小老師	40	人次
教師實施課業學習輔導學生	4,200	人
學程	5	個
產業界專業實務實習	150	人
補助學生參與各項全國性競賽	12	件
獎勵相關專業技能證照之考取	200	張
法政、自然、社會、應用科學等通識課程	30	門
文化、法律、人文與科技通識專題講座	4	場
藝文系列活動	6	場
社會服務	14	次
英文校內分級考試	1	次
大學部畢業生全民英檢初級通過比率	60	%
外文藝文類競賽	2	次
提供外籍生獎助學金	7	萬元
強化全校課程地圖	17	院、系、中心
就業、生涯規劃講習	5	次
職能專業課程	12	系

(二) 活化教師與學生互動教學方式 (表 3-2)

1. 建構數位化教學與環境，增進學生自主學習。
2. 完善獎助生制度，強化學生學習成效。
3. 擴展教師成長社群，分享教學實務知能。
4. 推動業師協助教學，深化產業實務經驗。
5. 參與跨區聯盟合作，共榮共享教學資源。

表 3-2 活化教與學互動機制目標量化指標

指標項目	指標值	量化單位
數位課程教材	8	門
教師成長社群	6	團體
遴選優良教學獎助生	1	場
業界師資參與授課	20	人次
教學經驗分享座談會	3	場

(三) 調整招生管道及來源推廣 (表 3-3)

1. 依學校發展需求彈性調整學生結構，控管研究生及日間部 (含四技、五專)、進修推廣部學生比例。
2. 規劃及調整招生策略增加招生註冊率。
3. 配合研發處招收外籍學生、陸生與僑生，並協助系所進行招收員額提報。
4. 協助訂定本校與國外學生之雙聯學制法規。
5. 配合地方產業實務人才需求之趨勢及各系所規劃之發展特色，以成為具有特色教學的科技大學為目標。

表 3-3 學生結構及系所學制發展目標量化指標

指標項目	指標值	量化單位
學士生：研究生	26.5：1	比率
日間部：進修部	8.3：1	比率
碩士班班級數	5	班
本校每年出國交換生	1	人
每年交換來本校境外生 (含港澳生、陸生、僑生、外國籍生)	1	人
每年招收境外生	3	人

二、重點特色之發展

(一) 發展學院之重點特色發展計畫 (表 3-4)

1. 海洋資源暨工程學院

- (1) 建立綠能科技研究的整合團隊：由電機工程系、電信工程系及資訊工程系形成團隊，進行綠能及相關資電通訊的研究，協助綠能科技的提升。
- (2) 建立海洋科技研究的整合團隊：由水產養殖系及食品科學系形成團隊，進行海洋水產養殖及食品開發的研究，協助海洋科技的提升。

2. 觀光休閒學院

- (1) 以培育觀光休閒產業所需之中、高階專業經營管理人才為目標。
- (2) 建立海洋環境教育團隊，善用澎湖的優勢及多樣化資源，創造獨特的競爭利基。
- (3) 強化地方觀光休閒產業發展所需的人才培育，配合澎湖地區生態旅遊、文化觀光、海域遊憩等之資源，提升觀光休閒產業經營管理人力之素質。

3. 人文暨管理學院

- (1) 人文教育為基底，以經營管理實務為發展主軸，透過資訊商務應用、行銷運輸流通、外語教育實踐為重點，以因應在地產業發展與國際接軌需求，並推動終身學習為發展目標。
- (2) 以島嶼產業管理實務、行銷溝通技術、海洋國際運輸、企業E化與數位轉型、以及公共管理議題為研究重點。
- (3) 以管院為平台，整合全院師生資源，聯結民間社團力量，扮演地方政府智庫角色，帶動在地社區發展與服務，並培育新世代理論與實務兼具，能與企業與社會發展接軌之專業技術與經營管理人才。

4. 共同教育委員會

- (1) 推動全校通識及共同科目課程，引領學生互補式多元學習，培養學生具備廣博的自我學習能力、獨立思考能力及解決問題的能力，成為兼具人文關懷及終身學習發展的專業人才。
- (2) 規劃開設英語、資訊相關課程，推動職能檢定和證照的取得、以及暑期英語遊學選送計畫，強化學生基本就業能力與素養，提升職場與國際競爭力。
- (3) 實施職場培力學程與微學分實作課程，導入教學計畫資源，運用在地豐富

的海洋文化與場域，讓學生透過跨領域自主學習，強化職場與社會的實踐能力。

表 3-4 本校三大學院及共同教育委員會之重點特色發展計畫量化指標

指標項目		指標值	量化單位
教育部補助計畫		12	件
產學合作計畫		30	件
政府部門計畫		50	件
科技部專題研究計畫案		20	件
海洋資源暨工程學院技能檢定		100	人次
觀光休閒學院技能檢定		350	人次
人文暨管理學院技能檢定		300	人次
共同教育委員會技能檢定	英檢證照	650	人次
	資訊電腦證照	2100	人次

(二) 建立海洋產業科技研發團隊 (表 3-5)

1. 鼓勵本校跨領域系所的整合，建立海洋科技研究的整合團隊，以發展學校的重點特色。
2. 進行海洋水產養殖及食品開發的研究，提升研發團隊的研究能量。
3. 適時引進跨校人力資源，以充分輔助並提升海洋產業科技之研發能力。

表 3-5 建立海洋產業科技研發團隊量化指標

指標項目	指標值	量化單位
保健食品初級工程師	16	人次
研發團隊培育廠商數	5	件

(三) 發展島嶼產業管理與海洋素養研發團隊 (表 3-6)

1. 海洋事務與管理服務以「島嶼產業管理」與「海洋素養教育推動」為執行主軸。

2. 進行有關島嶼產業管理與海洋素養教育之規劃與研究。
3. 協助本校推動島嶼產業管理與海洋素養教育相關學程。
4. 舉辦島嶼產業管理與海洋素養教育國內外研討會會議。
5. 開授海洋素養通識課程。

表 3-6 發展島嶼產業管理與海洋素養研發團隊量化指標

指標項目	指標值	量化單位
辦理全國性研討會	2	次
海洋素養通識課程	2	門

(四) 發展島嶼觀光休閒教育訓練團隊 (表 3-7)

1. 特色島嶼觀光休閒教育中心之規劃。
2. 成立島嶼觀光休閒教育之研發團隊。
3. 承接與島嶼觀光休閒教育相關之公務部門訓練計畫。
4. 爭取與島嶼觀光休閒教育相關產學合作計畫。
5. 島嶼觀光休閒教育研究成果彙編及教材之編撰。

表 3-7 發展島嶼觀光休閒教育訓練團隊量化指標

指標項目	指標值	量化單位
觀光產業管理訓練課程	4	次
教育訓練或專題演講	7	次
島嶼觀光推廣課程	2	次

(七) 強化海洋科技領域終身學習教育 (表 3-8)

1. 充分利用本校資源，配合產業需要，開設海洋科技領域實用課程，以培育業界所需之人才。
2. 銜接推廣教育與進修學制，增設學分班、進修學士班、及碩士在職專班，開設海洋科技實用課程，提供在職進修管道。
3. 配合產業政策，辦理海洋科技領域職業訓練、在職進修訓練及第二專長訓練。

表 3-8 強化海洋科技領域終身學習教育量化指標

指標項目	指標值	量化單位
開設碩士/學士學分班	12/330	班/人
進修推廣課程	18/380	班/人

三、人力資源之發展

(一) 深化行政核心價值方面 (表 3-9)

1. 辦理教育訓練或專題演講，將行政核心價值內涵(專業、效能、關懷、忠誠、廉正)擴散並深化，期使同仁瞭解其概念與意涵，時時創新保持專業，提供一流的公共服務，建構優質學校行政文化。
2. 落實踐行終身學習及數位學習方案，規劃辦理相關課程及講習，強化所屬人員認知本校核心價值之內涵，重視榮譽與責任，型塑學習型組織，以及營造組織關懷、尊重及和諧之文化。
3. 運用知識管理，透過知識社群及知識平台的推廣及運用，建置各項業務之知識庫，延續組織內部知識的管理、共享、創新及永續發展，強化知識運用效益，提升專業知能，以建構與時俱進之組織文化。
4. 推動標竿學習，運用參訪或觀摩學習績效優良的標竿組織，藉由標竿學習活動以收見賢思齊之效，加速核心價值擴散與學習，帶動全面性的組織學習，以提升服務品質與效能。
5. 積極鼓勵教師進修與從事研究及升等、參加專業證照之研習取得證照或參加公、民營機構研習獲取產、官、學豐富資歷與經驗交流。

表 3-9 宣導推廣核心價值內涵

指標項目	指標值	量化單位	備註
網頁專區宣導	12	次/年	隨時辦理或至少每月辦理1次
會議或集會活動宣導	15	次/年	隨時辦理或至少每月辦理1次
人事服務簡訊宣導	12	次/年	每月辦理1次
人事業務電子公告	12	次/年	隨時辦理或至少每月辦理1次
教育訓練或專題演講	3	次/年	因應業務需要辦理
標竿學習	1	次/年	因應業務需要辦理

(二) 有效運用人力資源方面 (表 3-10~17)

1. 配合校務發展需要，適時修訂組織規程與員額編制，調整人力配置，延攬高階專業優秀人才，活絡人力運用。
2. 建立人力評核機制，精進人力資本，落實分層負責擴大授權，輔助學校永續經營與發展。
3. 建立公平公正公開之人事任用升遷及彈性薪資制度，羅致與拔擢優秀人才。
4. 依學校校務發展目標，積極薦送教職員前往國內、國外訓練進修研習，落實在職教育及終身學習，增進同仁專業知能。
5. 自改制科技大學以來，本校教師人力除教育部核定之編制人員外，為應課務需要特運用校務基金進用專案教師及兼任教師來校教學，以提升教師學術與專業實務經驗。
6. 在強化師資結構上，為積極爭取具博士學位之高階專業師資、業界師資，本校於遴選教師公告條件內，納入具博士學位之副教授以上資格及業界資歷者，得優先遴聘，以提升教學品質，充實研究內涵，擴充辦學規模。
7. 為積極開發教師人力資源、有效提升教學品質，研訂下列各項獎勵要點據以執行；目前除依校務發展目標，定期檢討修正相關內容，持續精進外；務期各項獎勵執行成果與各項教師人力資源發展結合，俾使教學品質更加卓越。

表 3-10 修訂組織規程與員額編制

指標項目	指標值	量化單位	備註
修訂組織規程	1	次/年	因應學校發展需要而辦理
修訂員額編制	1	次/年	因應學校發展需要而辦理
調整人力配置	2	人次/年	因應學校發展需要而辦理
辦理人力評核	1	次/年	因應學校發展需要而辦理
行政助理轉化增能	1	次/年	視學校校務基金自籌款收入情形辦理

表 3-11 校務發展科系所教師員額規劃一覽表

系所科別	班別	111 學年	112學年
水產養殖系（含水產資源與養殖碩士班）	四技、碩士班	9	<u>9</u>
食品科學系（含碩士班）	四技、碩士班	9	<u>9</u>
資訊工程系	四技	7	7
電信工程系	四技	7	7
電機工程系（含電資碩士班）	四技、碩士班	12	12
資訊管理系	四技、進修部	10	<u>10</u>
行銷與物流管理系（含服務業經營管理碩士班）	四技	9	<u>9</u>
航運管理系	四技	7	7
應用外語系	四技	<u>7</u>	<u>7</u>
通識教育中心	-	16	16
觀光休閒系（含碩士班）	四技、進修部	16	16
餐旅管理系	四技	8	<u>8</u>
海洋遊憩系	四技	7	<u>7</u>
基礎能力教學中心	-	6	6

註：各系(中心)員額包含專任(案)教師；配合執行「優化生師比例，精進創新教學」政策，自 108 學年度起各系(中心)得申請增加 1 名專案教師，聘任期間每次申請預定為 2 年，依教育部補助經費調整；已申請之各類員額業列入該系(中心)總額，並依政策目標調整。

表 3-12 延攬高階專業優秀人才量化指標

指標項目	指標值	量化單位	備註
博士副教授以上	1	次/年	得視各系所教師缺額及師資需求，彈性調整目標值
博士助理教授	1	次/年	得視各系所教師缺額及師資需求，彈性調整目標值
業界教師	1	次/年	鼓勵各系於教師缺額內優先遴選

表 3-13 實施教師彈性薪資量化指標

指標項目	指標值	量化單位	備註
特殊優秀人才彈性薪資	1~2	人/年	一、本校實施特殊優秀人才彈性薪資作業要點。 二、本部分依據高教深耕計畫編列預算執行，如預算未足支應，則不辦理。

表 3-14 鼓勵教師研究升等量化指標

指標項目	指標值	量化單位	備註
升等	2~3	人次/年	本校教師聘任暨升等審查辦法等

表 3-15 辦理職員任用升遷量化指標

指標項目	指標值	量化單位	備註
新進	1~2	人次/年	本校職員甄審暨考績委員會組織及作業要點等
遷調	3~5	人次/年	本校職員職務遷調作業要點、本校職員請調作業要點

表 3-16 強化溝通管道量化指標

指標項目	指標值	量化單位	備註
會議	15	場次/年	因應業務需要得隨時調整
座談會	2	場次/年	因應業務需要得隨時調整
意見交流	1	場次/年	因應業務需要得隨時調整
演講	2	場次/年	因應業務需要得隨時調整
研習	2	場次/年	因應業務需要得隨時調整

表 3-17 落實分層負責擴大授權量化指標

指標項目	指標值	量化單位	備註
分層負責檢討	10	項/年	本校分層負責明細表

(三) 維護術德兼備制度方面 (表 3-18~23)

1. 建構法理情兼顧之典章制度，揚善懲惡、賞罰分明，提振工作士氣；秉持獎優汰劣之精神，落實平時考核、年終考績評核及教師評鑑。
2. 建立合理周延之激勵措施與考勤管理機制，提升工作士氣，以促使同仁守法守分。
3. 強化性別平等與法治觀念，加強相關法制宣導與修訂，落實性別平等、廉政倫理規範及工作平權理念。
4. 辦理績優教育人員、模範公務人員等各項優良人員選拔表揚，以激發同仁責任心與榮譽感。
5. 依據本校教師年資加薪年功加俸評定辦法、本校教師評鑑辦法、本校教師評鑑輔導要點規定，辦理教師之考核與評鑑。

表 3-18 適時修訂人事規章量化指標

指標項目	指標值	量化單位	備註
修訂人事規章	8	項/年	本校現有人事規章計64項

表 3-19 落實教師評鑑機制量化指標

指標項目	指標值	量化單位	備註
教師評鑑	5	人次/年	依據本校教師評鑑辦法，已於107年度批次辦理教師評鑑；年度間升等教師評鑑及補辦評鑑，遇案辦理
教師評鑑後輔導	1	人次/年	本校教師評鑑輔導要點，遇案辦理

表 3-20 落實辦理教職員考核量化指標

指標項目	指標值	量化單位	備註
教師年資加薪評定	126	人次/年	本校教師年資加薪年功加俸評定辦法
職員平時考核	32	人次/季	一、本校職員甄審暨考績委員會組織及作業要點 二、不含人事、主計人員
職員年終考核	32	人次/年	同上(均依實際在職人數)

表 3-21 落實法治倫理與性平觀念量化指標

指標項目	指標值	量化單位	備註
網頁專區宣導	2	次/年	因應業務需要得隨時辦理
集會活動宣導	15	次/年	因應業務需要得隨時辦理
人事服務簡訊宣導	12	次/年	因應業務需要得隨時辦理
人事業務電子公告	12	次/年	因應業務需要得隨時辦理
教育訓練或專題演講	2	次/年	因應業務需要得隨時辦理

表 3-22 鼓勵人員訓練進修研習量化指標

指標項目	指標值	量化單位	備註
職員訓練	84	人次/年	因應業務需要得隨時辦理
職員進修	1~3	人次/年	得因職員進修需求而彈性調整
職員研習	425	人次/年	因應業務需要得隨時辦理
教授休假研究	1	人次/年	本校教授休假研究實施要點

表 3-23 辦理績優人員選拔表揚

指標項目	指標值	量化單位	備註
獎勵	50	人次/年	本校獎懲案處理要點等
激勵	5	人次/年	本校績優員工獎勵要點等
表揚	3	人次/年	因應業務需要得隨時辦理

(四) 保障員工合法權益方面 (表 3-24)

1. 依法辦理俸給，核發年終獎金、考績獎金、加班費及各項（婚、喪、生育及子女教育）補助，保障員工合法待遇與福利。
2. 依法辦理員工退休、撫卹、保險，維護教職同仁合法權益。
3. 依法辦理退休人員照護事宜，安定教職同仁退休後生活。
4. 依法辦理與慰問冒險犯難因公受傷人員，激勵同仁奉獻犧牲之精神。
5. 訂有彈性薪資之激勵措施，配合教育部及科技部有關教師彈性薪資措施，特訂定「本校實施特殊優秀人才彈性薪資作業要點」及「本校傑出研究人才彈性薪資實施要點」，以引進及留住優秀教學、研究之頂尖專任教學研究人員、頂尖高等教育經營管理人才及長期產業經驗優秀業師。

表 3-24 辦理人員退休與照護量化指標

指標項目	指標值	量化單位	備註
退休法令宣導	12	次/年	因應業務需要得隨時辦理
退休核辦	2	次/年	因應業務需要得隨時辦理
退休金核發	12	次/年	因應業務需要得隨時辦理

(五) 提升人事服務效能方面 (表 3-25)

1. 加強人事同仁在職教育與終身學習，強化對法令之嫻熟度，提升專知能以確保業務執行之妥適性。
2. 培養與建立實事求是的積極工作態度，並鼓勵具備嘗試實驗的精神及創新的勇氣。
3. 力求作業標準化、表格化、資訊化，持續檢討簡化作業流程。
4. 辦理員工協助方案，營造一個人性關懷、互動良好的組織文化，強化團隊的競爭力。

表 3-25 加強服務導向量化指標

指標項目	指標值	量化單位	備註
簡化作業流程	2	項/年	因應業務需要得隨時辦理
作業資訊化	2	項/年	因應業務需要得隨時辦理
作業表格化	3	項/年	因應業務需要得隨時辦理
滿意度調查	1	次/年	因應業務需要得隨時辦理
座談會	2	次/年	因應業務需要得隨時辦理

四、空間資源之發展

(一) 規劃性別平等空間、增補無障礙校園空間及提供優質的校園環境

1. 逐步汰換老舊設備與提供安全舒適的學習場所(表 3-26)。
2. 公共區域活化運用與達到校園空間充分利用之目標(表 3-27)。

表 3-26 汰換老舊設備量化指標

指標項目	指標值	量化單位	備註
圖資館無障礙電梯汰換	2	台	汰換既有老舊無障礙電梯設備，提高使用安全。
實驗大樓消防泵浦及消防管線汰換	1	組	該設備已老舊，為確保運作正常，予以換新。
學生活動中心會議室字幕機汰換	1	面	該設備老舊且常故障，為確保會議上能運作正常，予以換新。
教學大樓地下車道紅綠燈系統維修	1	套	教學大樓地下車道紅綠燈系統已老舊常故障且入口處出入車標示已無法使用，影響人車安全。

表 3-27 公共區域活化運用收益預估目標表

設置位置	指標項目	每年度預估 租金收費金額(元)	備註
擴大校地	中小型風力發電機 測試場	96,000	不含有樣品進駐測試
司令台二樓	中小型風力發電機 測試場之機房及控 制中心	192,000	
海科大樓北、南棟、 圖資大樓、實驗大樓	設置太陽光電設施	180,000	不含回饋金
行政教學 大樓前、後棟	設置太陽光電設施	29,000	不含回饋金
警衛室南端	自動櫃員機	7,300	每年度簽約
教學大樓	學生餐廳	94,868	依學務處提供之預估 數
學生宿舍 (每一樓層)	洗衣機(含烘乾機)	51,500	“
教學大樓	販賣部	98,139	“
學生宿舍、活動中心、 教學大樓	販賣機	108,000	“
會議空間	會議室	150,000	依總務處事務組提供之 預估數
停車空間	停車場	172,000	“

肆、財務預測

一、111 年預算概要：

(一) 業務收支及餘絀之預計：

1. 業務收入 5 億 6,131 萬 7 千元，主要係教學收入、其他業務收入，較上年度預算數 5 億 4,433 萬 2 千元，增加 1,698 萬 5 千元，約 3.12%，主要係學雜費收入、建教合作收入增加所致。
2. 業務成本與費用 6 億 3,431 萬 3 千元，主要係教學成本、其他業務成本、管理及總務費用、其他業務費用，較上年度預算數 6 億 3,161 萬 8 千元，計增加 269 萬 5 千元，約 0.43%，主要係建教合作收入增加致成本相對增加、折舊等增加所致。
3. 業務外收入 2,153 萬 3 千元，主要係財務收入、其他業務外收入，較上年度預算數 2,008 萬 8 千元，增加 144 萬 5 千元，約 7.19%，主要係資產使用及權利金收入增加所致。
4. 業務外費用 2,305 萬 3 千元，主要係其他業務外費用，較上年度預算數 1,989 萬 2 千元，增加 316 萬 1 千元，約 15.89%，主要係維護費、折舊等增加所致。
5. 業務總收支相抵後，發生短絀數 7,451 萬 6 千元，較上年度預算短絀數 8,709 萬元，減少短絀 1,257 萬 4 千元，約 14.44%，主要係學雜費收入增加、學生公費及獎勵金減少所致。

(二) 餘絀撥補之預計：

1. 本年度預計短絀 7,451 萬 6 千元，撥用公積 7,451 萬 6 千元填補累積短絀。
2. 經以上填補後，本年度無待填補短絀。

(三) 現金流量之預計：

1. 預計業務活動之現金流入 2,822 萬 9 千元，包括：
 - (1) 本期短絀 7,451 萬 6 千元。
 - (2) 利息股利之調整減少 167 萬 2 千元。

(3)調整項目 1 億 274 萬 5 千元，含折舊、減損及折耗 1 億 0,096 萬 1 千元；攤銷 284 萬 6 千元，其他淨減 106 萬 2 千元。

(4)收取利息 167 萬 2 千元。

2. 預計投資活動之現金流出 1 億 0,594 萬 9 千元，包括減少流動金融資產 1 億 9,200 萬元，增加投資 2 億 4,213 萬 8 千元，增加不動產、廠房及設備 5,413 萬 7 千元，增加無形資產及其他資產 167 萬 4 千元。

3. 預計籌資活動之現金流入 3,705 萬元，包括增加基金 3,705 萬元。

4. 預計本期現金及約當現金淨減 4,067 萬元。

5. 期初現金及約當現金 7 億 4,239 萬 1 千元。

6. 預計期末現金及約當現金 7 億 0,172 萬 1 千元。

(四) 固定資產之建設、改良、擴充與其投資金來源及其投資計畫之成本與效益分析：

1. 一般建築及設備計畫：本年度預算編列 5,413 萬 7 千元，均係一次性項目，並由自有資金支應 5,413 萬 7 千元（營運資金 1,748 萬 7 千元及國庫撥款 3,665 萬元），編列項目如次：

2. 一次性項目：

(1) 房屋及建築 141 萬元，主要係編列體育館暨學生活動中心、學生宿舍周邊排水溝整建工程。

(2) 機械及設備 2,711 萬 1 千元，主要係編列個人電腦(含螢幕)、筆記型電腦、印表機、太陽光電變流器等辦公、教學研究設備。

(3) 交通及運輸設備 377 萬，主要係編列監控主機、擴大機、會議室擴音系統等辦公、教學研究設備。

(4) 什項設備 2,184 萬 6 千元，主要係編列互動式投影機、影印機、冷氣機、中西文期刊及視聽資料等辦公、教學研究設備。

二、可用資金變化情形(如表 4-1)

表 4-1 國立澎湖科技大學可用資金變化情形

111 年度至 113 年度

單位：千元

項 目	111 年預計 數(*1)	112 年預計 數	113 年預計 數					
期初現金及定存 (A)	1,115,391	1,124,721	1,132,884					
加：當期經常門現金收入情形 (B)	581,788	582,237	582,687					
減：當期經常門現金支出情形 (C)	553,559	554,555	555,852					
加：當期動產、不動產及其他資產現金收入情形 (D)	37,050	37,050	37,050					
減：當期動產、不動產及其他資產現金支出情形 (E)	55,811	56,500	57,500					
加：當期流動金融資產淨(增)減情形 (F)								
加：當期長期投資淨(增)減情形 (G)								
加：當期長期債務舉借 (H)								
減：當期長期債務償還 (I)								
加：其他影響當期現金調整增(減)數(±) (J) (*2)								
期末現金及定存 (K=A+B-C+D-E+F+G+H-I+J)	1,124,721	1,132,884	1,139,200					
加：期末短期可變現資產 (L)	6,706	6,624	6,624					
減：期末短期須償還負債 (M)	68,812	68,351	68,351					
減：資本門補助計畫尚未執行數 (N)	28,258	25,000	25,000					
期末可用資金預測 (O=K+L-M-N)	1,034,357	1,046,157	1,052,473					
其他重要財務資訊								
期末已核定尚未編列之營建工程預算								
政府補助								
由學校已提撥之準備金支應(*3)								
由學校可用資金支應								
外借資金								
長期債務	借款年度	償還期間	計畫自償率	借款利率	債務總額	X1 年餘額	X2 年餘額	X3 年餘額
債務項目(*4)								

三、校務基金投資規劃及效益

(一)本校為使各項投資收入之收支合乎管理規定，依據國立大學校院校務基金設置條例第十條規定訂定『國立澎湖科技大學投資收入收支管理要點』，並設置投資管理委員會，負責訂定年度投資計畫。本校投資決策考量投資、風險與報酬，以及未來資金需求調度之靈活性，因此校務基金投資的規劃採以穩健保守為方向，選擇合適之投資標的，使校務基金穩健成長，提供充足經費滿足教學、研究等各項需求。

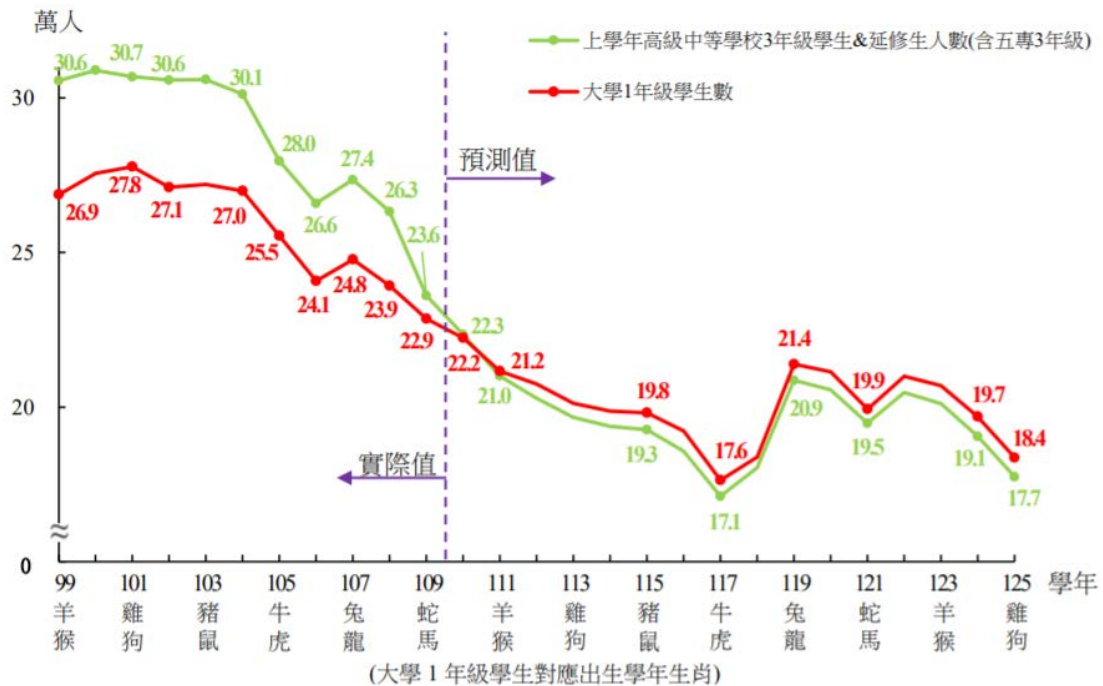
(二)預估111年利息收入

表4-2 111年利息收入預估

類別	利息收入(元)	說明
到期定存	2,105,100	111年到期定存單12筆 合計2億4仟5佰萬元
政府公債	500,000	2億元(109年買一億、預計110年再買一億)
支票帳戶	130,000	專戶合計約4億5仟萬元
合計	2,725,100	

伍、風險評估

根據教育部 2021 年調查報告指出(如圖 5-1)，由國內出生人口之長期數據觀察，105 學年開始受少子女化效應影響，1 年級學生數約 26 至 28 萬人左右，惟 105 及 106 學年適逢虎年效應，人數由 104 學年之 27.0 萬人降至 25.5 萬人，次年再降至 24.1 萬人；107 學年雖逢龍年效應惟少子女化衝擊嚴重，人數僅增 7 千人，其後持續減少，預計自 114 學年起，大學 1 年級學生人數將跌破 20 萬人，而 117 學年又逢虎年效應，人數減至 17.6 萬人之低點；至 119 學年之建國百年及龍年帶動大學 1 年級學生數轉增至 21.4 萬人，其後數年之學生數雖循生肖效應起伏，惟人數皆維持於 18 萬至 21 萬人；125 學年之大學 1 年級學生預測數為 18.4 萬人，較 99 學年減少 8.5 萬人；而預計未來 16 學年間，大學 1 年級學生數平均年減 2.8 千人或 1.4%。然而，技職體系所面臨的危機不僅如此而已，少子化的國安問題也更是學校經營的主要危機。

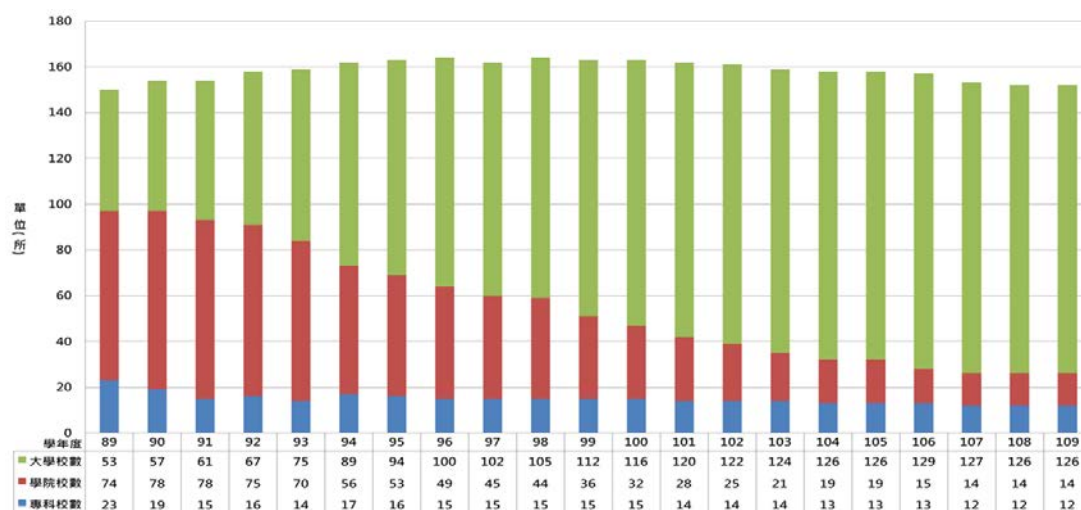


(引用教育部各教育階段學生數預測報告，2021)

圖 5-1 大學一年級學生人數推估趨勢圖

隨著生源人數的遞減，但大專院校總數卻是與日俱增(如圖 5-2)，雖然專科學校隨著趨勢而銳減，大學數量如雨後春筍般不斷地興建，尤其是高教體系的學

校更是會與技職體系學校共同競爭生源，至近幾年合併或退場機制大學數量才稍有降低。109 學年，我國大專校院學校數共計 152 所，其中大學 126 所、學院 14 所、專科學校 12 所。20 年來，大學數量持續上升，自 89 學年度 53 所成長至 109 學年度之 126 所，增加 73 所；學院校數歷經改變，自 89 學年由 74 所成長至 90、91 學年之 78 所高峰後，開始逐年減少；專科校數於 89 學年為 23 所，大幅減少至 91 學年的 15 所，107 學年以後為 12 所。



(引用自國家發展委員會網站，2021)

圖 5-2 民國 87~109 年大學數量變化趨勢

此外，隨著「105 大限」少子化效應擴大，106 年大學入學考試分發（指考）錄取率高達 96.92%、缺額為 3,488 人，缺額創下近 8 年新高；有缺額校系多達 16 校 261 系組，缺額率逾 50% 校數有七校，創下指考招生史上最多（表 5-1），110 學年度錄取率 97.98%，缺額 2,732 人，足見少子化問題之嚴峻也顯示技職體系所面臨的招生問題更為困難。根據圖 5-4 四技二專統一入學測驗群(類)別報考人數統計顯示，101~109 學年技專校院報考人數逐年遞減，107 學年四技二專日間部聯合登記分發，共有 2 萬 9,716 人獲錄取（含特種生），分發錄取率為 90.91%，創 7 年新低，主因是龍年考生人數大增 2 千多人的影響，使競爭變激烈。109 學年度技專校院報考人數首度跌破十萬人，降至 95,135 人，較去年減少 14%，110 學年度又較去年減少 6,825 人。

表 5-1 101-110 學年度大學指考錄取情況一覽表

學年度	錄取率(%)	錄取人數	缺額
101	88.00	59,696	59
102	94.39	55,307	217
103	95.73	52,608	301
104	95.58	48,537	522
105	97.11	43,659	2,953
106	96.92	41,022	3,488
107	90.88	40,301	364
108	81.29	34,633	287
109	91.14	33,521	51
110	97.98	33,869	2,732

(引用自 2021 大學考試入學分發委員會資料)

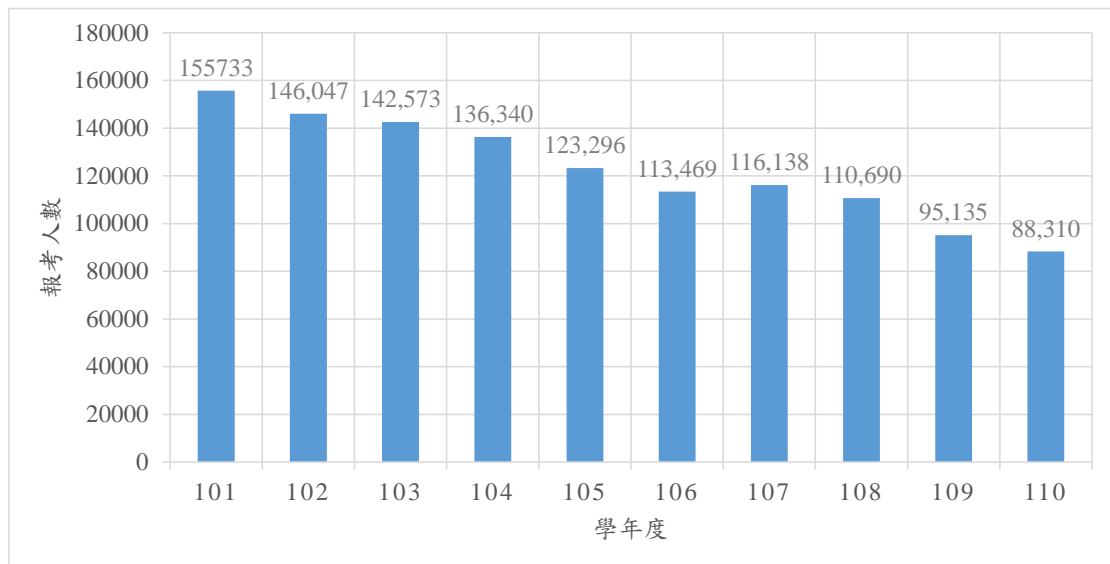


圖 5-3 101~110 學年度四技二專統一入學測驗群(類)別報考人數統計

為因應少子化帶來的生源短缺問題，本校近年來除強化學習環境、師資與更新學校軟硬體設備外，更積極建立學校特色、強調實務教學以及學生外語暨資訊能力的提升。各系所除配合教務處規劃之招生策略外，積極協同教務處安排前往臺灣本島各相對應高中職學校宣導各系所特色發展，也因教務處與各系所的努力使得本校 110 學年度日四技大一新生報到率為 84.12% (表 5-2)。

然而，也因少子化日益嚴重，教育部政策走向減班、併校甚至廢校的趨勢在

所難免，導致教育資源因此縮減，學校經營與永續發展愈趨困難。所以本校積極與社區發展連結，除了能夠促進本校成為特色學校外，更期望澎湖社區的人也能將學校的永續經營視為份內之事。

表 5-2 本校 110 學年度日四技大一新生報到率一覽表

科系	報到率(%)
食品科學系	94.00
水產養殖系	70.91
電機工程系	84.31
海洋遊憩系	85.11
航運管理系	88.00
電信工程系	94.74
資訊工程系	75.44
餐旅管理系	80.95
資訊管理系	93.75
觀光休閒系	81.18
行銷與物流管理系	83.33
應用外語系	80.43
平均	84.12

一、開源方面

1. 積極招生，拓展國內外生源，以增加學雜費收入。
2. 鼓勵教師爭取科技部、經濟部及公民營企業等校外計畫及資源。
3. 加強校友聯繫與服務計畫，積極向校友及社會各界募款。
4. 加強產學合作及技術轉移計畫。
5. 加強社區合作、強化推廣教育計畫，積極承接職訓局勞工在職進修各項計畫，並結合校內外相關資源，辦理推廣教育各項非學分班，增加學校營收。
6. 將閒置資金轉存定存或其他投資，以增加利息收入。
7. 辦理寒、暑假營隊，藉由營隊舉辦收取相關費用，增加宿舍使用及行政管理費等收入。
8. 辦理觀光休閒、海洋資源與綠色能源等研習活動及專業證照輔導班等。
9. 檢討修訂現行場地設施收費標準並充分利用，提供校內外單位借用，增加借用率，如規劃實習旅館活化營運計畫、提供完善運動健身場館環境、活動中心之租借使用等，以提高場地設備管理收入，增裕自籌收入。
10. 員生社之正式營運，結合各系學生實習產品販售，透過產學合作並鼓勵學校舉辦活動儘量使用本校實習商品以提高本校各系特色及聲譽，並可增加本校自有財源。

二、節流方面

1. 因應少子化趨勢，強化系所結構並作成本效益分析，建立系所退場機制。
2. 落實成本效益觀念和資源整合措施，以共享資源，避免不必要浪費。
3. 重大支出應作成本效益分析，再納入預算辦理。
4. 控制經常性支出規模，合理精簡人事成本。
5. 量入為出原則，平衡收支，檢討收入數，若實收數未達預算分配數時，酌減預算分配數。
6. 因應節能減碳，檢討全校各場所冷氣、電腦、燈具及各項耗電耗能設施使用狀況，於每月定期進行節能省碳現況結果之審視，以期逐年能達到節電1%及節水2%之目標。

陸、預期效益

各單位的預期效益分述如下：

一、教務處

發展重點項目	實施策略	預期效益
提升教學品質	<ol style="list-style-type: none"> 1.鼓勵各系發展職能專業課程，協助學生之就業力獲產業認同。 2.各系所建立專業科目標準化課程大綱。 3.各系研訂適合該系特性之教學品保作業手冊。 4.強化並擴充資訊系統功能。 5.持續強化課程地圖功能。 	<ol style="list-style-type: none"> 1.各系每學年度至少辦理一項職能專業課程方案。 2.經由教學品保手冊的制定及檢討，各系得以檢視課程是否與教育目標、核心能力發展趨勢是否相符。 3.學生透過課程地圖查詢，導引學生在未來就業發展的選課方向，以幫助學生達到自己未來發展目標。 4.透由各系進行課程評核，以檢討各課程開設是否符合所訂系教育目標及核心能力。
提升教學品質及學生學習成效分析與輔導)	<ol style="list-style-type: none"> 1.結合教學評量及學期成績之分析，作為教學改進與輔導之參考。 2.將選課、成績、學習預警、輔導等機制結合，達成學生學習成效之目標導向系統化，及結合小老師輔導機制。 	<ol style="list-style-type: none"> 1.配合教學評量及提升教師教學品質，協助教學資源中心辦理教師教學成長及及各學院辦理教學觀摩，以提升教師教學成效。 2.強化學生學習成效預警與輔導機制，由系統產生教師應輔導學生報表及學生輔導情況統計表；並增加學生選項結合小老師輔導系統。
調整招生管道及來源推廣	<ol style="list-style-type: none"> 1.依學校發展需求彈性調整學生結構，控管研 	<ol style="list-style-type: none"> 1.招生管道與名額分配： (1)甄選入學招生配合教

發展重點項目	實施策略	預期效益
	<p>究生及日間部 (含四技、五專)、進修推廣部學生比例。</p> <p>2. 規劃及調整招生策略增加招生註冊率。</p> <p>3. 配合研發處招收外籍學生、陸生與僑生，並協助系所進行招收員額提報。</p> <p>4. 協助訂定本校與國外學生之雙聯學制法規。</p> <p>5. 配合地方產業實務人才需求之趨勢及各系所規劃之發展特色，以成為具有特色教學的科技大學為目標。</p>	<p>育部政策申請調整招生名額70%，中低收入戶組招生名額占1~2%。</p> <p>(2) 五專招生除原本優先免試、聯合免試等招生管道外，增加離島地區國中應屆畢業生保送甄選招生管道。</p> <p>(3) 日四技特殊選才及甄選入學招生管道增加青年儲蓄帳戶組招生名額占2%。</p> <p>(4) 配合教育部增列AI領域招生名額。</p> <p>(5) 配合教育部政策技優甄審招生採取專班方式辦理，規劃申辦2技優專班為食品產業技優專班及電機技優專班，招生名額共計64名。</p> <p>2. 國內招生：</p> <p>(1) 統計 110 學年度各入學管道招生報到註冊率、新生入學前就讀學校及新生生源區域分佈表，提供各系作為重點學校宣傳參考。</p> <p>(2) 製做 110 學年度入學管道分數、111 學年度各入學管道招生類別及名額之宣導文宣。</p> <p>(3) 寄發本校宣傳簡介至全國公私立高中職學校，以及不定期更新</p>

發展重點項目	實施策略	預期效益
		<p>本處經營之 Facebook 粉絲專頁相關招生資訊並推廣，以提供考生升學參考及學校曝光知名度。</p> <p>(4) 升學博覽會預計與會約 50 以上場次，由教務處安排出席並持續訓練有意願協助招生宣導之在校生，以提高高中職學生對本校之認同感及說服力。</p> <p>(5) 調查各高中職學校進班宣導需求，並協助各系出席參與，每年至少安排 5-10 所所屬之重點學校宣導教學特色；調查澎湖地區國中進班宣導需求，並請電機系教師協助進班宣導五專科系特色。</p> <p>(6) 研究所：鼓勵在校生申請五年一貫學程修課，吸引本校生續留就讀意願，此外除正式發文（含郵寄宣傳海報）至全國技專校院、澎湖機關學校三軍海巡、澎湖旅台同鄉會、澎湖各職業公會外，並積極透過報章媒體、廣播電台、Facebook、有線電視跑馬燈等媒介加強宣傳。</p>

二、學務處

發展重點項目	實施策略	預期效益
<p>提升本校學生住宿品質與安全。</p>	<ol style="list-style-type: none"> 1.編列預算改善宿舍設施，辦理美化環境比賽，落實住宿生關懷作業，以建立良好住宿品質。 2.持續推動寧靜樓層制度，藉由宿舍自治幹部及同儕力量自我約束，創造寧靜團體生活空間。 3.辦理學生宿舍自治委員會幹部選舉、訓練及召開宿委會會議，鼓勵學生參與宿舍事務；另規劃及辦理宿舍各項活動，增進住宿生互動機會，營造溫馨宿舍環境。 4.增進住宿生互動，辦理 1 場學生宿舍自治委員會幹部甄選活動 2 場。幹部訓練活動，每週召開 1 次宿舍長會議與幹部會議及每學期辦理 3 場宿舍活動。 	<ol style="list-style-type: none"> 1.提升學生宿舍軟硬體設備，維護住宿品質。提升住宿環境整潔，辦理 1 場美化環境比賽。 2.增進學生公民素養，進行寧靜宿舍環境建置，問卷調查滿意度達 70% 以上。 3.增進學生就學安心感，落實住宿生關懷人數達 600 人次以上。 4.隨時幫助與解決住宿生的需求，落實安心就學提升住宿安全。
<p>利用校務行政系統之學生線上請假核假系統及缺曠預警系統(e化)，確實掌握學生勤缺情形。</p>	<ol style="list-style-type: none"> 1.加強運用學生缺曠自動回報系統，整合學生缺曠資訊，設定條件每週定時 Email 通知導師及學生本人。並於第六週及第十二週評估各班級缺曠增減資料 	<ol style="list-style-type: none"> 1.學生請假核假 e 化，學生可以事前或即時於線上提出請假申請並省略紙本請假審核流程。缺曠預警系統則可提供師長隨時精準掌握學生勤缺狀況且提

發展重點項目	實施策略	預期效益
	並予以通知導師及學生本人。	醒學生本人盡速補辦理請假手續。
結合校內、外獎助學金資源，落實照護清寒弱勢之同學。	<ol style="list-style-type: none"> 1.加強各項獎助學金宣導；編列預算、運用獎助學金資源，照護申辦學生之家庭境遇。 2.推廣資訊公告平台。 	便利學生查詢就學補助資訊以利提高申請效率，將持續追蹤獎助學金申請件數與通過件數做為參考指標，以利後續執行與改進。
開放社團成立，鼓勵學生建立、參與社團，推動社團進行社區公益服務。	<ol style="list-style-type: none"> 1.召開社團負責人暨系學會幹部座談會、研習會。 2.推動學生社團進行社區公益服務。 	<ol style="list-style-type: none"> 1.建立共識並強化社團幹部領導能力；每學年四次。 2.提升學生品德教育及回饋社會；每學年三次。
提升原住民族學生課業學習、生活輔導及生涯發展	<ol style="list-style-type: none"> 1.充實原資中心相關設備，提供原住民學生生活輔導及課餘學習空間。 2.辦理各項原住民文化推廣活動。 3.提供原民生各項相關原民諮詢服務。 	<ol style="list-style-type: none"> 1.落實原資中心功能性。 2.每學年辦理原民工藝DIY 2場、原民講座 2場、多元文化交流 2場，更進一步認識與了解原住民學生之文化。 3.每學期辦理一次學生訪談，藉由各項原民生諮詢服務，提升原民生之歸屬感。
整合特殊教育資源網絡與強化同儕團體動力之融合教育，推展特殊教育輔導服務工作。	<ol style="list-style-type: none"> 1.資源教室連結社區資源辦理團體輔導活動，更藉由配合縣內社福團體強化資源網路之連結度。 2.強化同儕輔導，協助資源教室各項活動，並增進特教知能訓練。 	<ol style="list-style-type: none"> 1.每學年度至少辦理 4 場次特教團體輔導活動（期初+迎新與期末+送舊團體輔導活動），更連結社區資源辦理相關輔導服務。 2.每學年度至少辦理 4 場次之特教電影知能

發展重點項目	實施策略	預期效益
		訓練與生涯團體規劃工作坊，藉以強化特教知能訓練。
提升教職員工、學生幹部心理輔導知能，增進自我照顧與相互關懷意識，減少校園自我傷害事件發生。	<ol style="list-style-type: none"> 1.辦理各項主題之導師輔導知能研習。 2.申請自殺防治守門人培訓計畫。 	<ol style="list-style-type: none"> 1.每學期辦理 1 場次導師輔導知能研習。 2.每年辦理 1 場次自殺防治守門人種子訓練營。
提升教職員與學生對於性別平等議題的知能。	1 辦理相關講座、團體或工作坊。	1.每學年辦理 2 場次活動，增進教職員生對性別平等議題的關注與知能。
持續推動健康促進學校計畫、無菸校園計畫。辦理學生團體保險招標及協助申請，健康問題管理，推展校園傷病防制，校園傳染病防治工作推動。	<ol style="list-style-type: none"> 1.辦理健康促進學校計畫內各項衛保活動。 2.辦理學生團體保險招標、核銷、協助學生申請理賠、補助。 3.辦理新生體檢，追蹤管理異常個案。 4.協助校園傷病防制工作與校務行政系統之衛保系統整合。 5.滾動式檢視校園防疫措施並修正 	<ol style="list-style-type: none"> 1.預計健康促進計畫等衛教活動(健康體位、菸害防制、愛滋病防治等議題。)辦理 6 場，提高教職員工生健康知能、養成健康生活形態。 2.協助學生傷病保險理賠，統計理賠資料提供健康諮詢。 3.健康管理 E 化，提升管理效率。 4.結合傷病個案與衛保系統之病史連結、提升傷病服務效率、提供諮詢與處理。 5.於校內行政相關會議報告校園傳染病防治情形或召開防疫小組會議至少 4 次。

發展重點項目	實施策略	預期效益
<p>辦理全校性大型運動會及運動競賽、輔導本校各運動代表隊發展與訓練及參賽、營造與提供學生安全與舒適的運動場域</p>	<ol style="list-style-type: none"> 1. 每年定期舉辦全校性運動會、系際盃籃球比賽、熱舞比賽。 2. 配合全國性大專生相關運動比賽期程，協助帶隊教練及選手參加各項體育競賽活動，提昇本校運動成績。 3. 提供原有運動場館及設備使用，規劃維護、修繕及更新運動場域及器材。 	<ol style="list-style-type: none"> 1. 藉由舉辦 1 場運動會 (包含田賽 2 項、徑賽 8 項、拔河 12 場)、1 場系際盃籃球賽(大約 34 場-男子組 21 場、女子組 13 場)及 1 場全校熱舞比賽，提昇團體合作、各系互動、觀摩與交流及爭取榮譽。 2. (1) 預計每年度約有四隊校隊參賽：男子籃球隊、男子排球隊、木球隊及田徑隊。 (2) 預計每年度約有 20 名選手參與全國大專運動會。 3. (1) 提升本校教職員與學生運動意願及風氣。 (2) 提供部分運動場域給社區民眾使用，善盡大學社會責任。 (3) 預計體育館使用人次每週 500 人。

三、總務處

發展重點項目	實施策略、期程	預期效益
圖資館無障礙電梯汰換	111年1~4月：規劃。 111年5~7月：招標。 111年8~12月：設備安裝及驗收。	汰換老舊電梯設備，確保運作正常，因應不時之需。
實驗大樓消防泵浦及消防管線汰換	111年1~5月：規劃。 111年6~7月：招標。 111年8~12月：設備安裝及驗收。	汰換老舊消防設備及管線，確保運作正常，因應不時之需。
學生活動中心會議室字幕機汰換	111年3~6月：設備採購、安裝及驗收。	汰換老舊設備，確保會議進行中能運作正常。
教學大樓地下車道紅綠燈系統維修	111年1~4月：規劃。 111年5~6月：採購。 111年7~10月：設備安裝及驗收。	教學大樓地下車道紅綠燈系統已老舊常故障且入口處出入車標示已無法使用，影響人車安全。
加強出納帳務零用金及薪資系統維護，以提升作業之效能	1.注意經管專戶轉帳交易之安全性。 2.作業程序之流暢。	1.付款迅速。 2.安全有效性。
提高會議室場所使用	1.維護會議場所各項設備功能。 2.便捷查詢功能提供會議場所即時資訊。	1.開放政府機關學校及民間團體洽借舉辦活動增加外借收益。 2.已建置場地查詢預約功能，提供需求單位了解場地使用訊息。
提高會議室場所使用	1.維護會議場所各項設備功能。 2.便捷查詢功能提供會議場所即時資訊。	1.開放政府機關學校及民間團體洽借舉辦活動增加外借收益。 2.已建置場地查詢預約功能，提供需求單位了解場地使用訊息。
公文管理線上簽核系統升級	1.系統升級為跨瀏覽器版本。 2.筆硯系統更新至雲端版。 3.111年6月30日前完成。	1.因應現有公文管理系統IE瀏覽器已不更新。 2.加強系統資安防護作業。 3.提升系統作業效率。

發展重點項目	實施策略、期程	預期效益
環境安全業務	<ol style="list-style-type: none"> 1. 飲水機水質檢測。 2. 回收資源物品。 3. 廢液暫存室、廢棄物及毒性化學物質管理。 4. 室內空氣品質定檢。 	<ol style="list-style-type: none"> 1. 定期水質檢測維護及水塔清洗。全校教職員生飲用水衛生安全。 2. 有效檢核相關單位之毒性化學物質之管理及有害廢液之處理。 3. 落實垃圾減量及資源回收政策。 4. 定期監測全校大型空間之空氣品質狀況。 5. 推動環境教育業務辦理活動。
職業安全衛生業務	<ol style="list-style-type: none"> 1. 校園實驗室場所安全衛生檢核。 2. 清查確認實驗(習)場所之危險機械設備。 3. 院系所實驗室之教職員工年度健康檢查。 	<ol style="list-style-type: none"> 1. 每學年定期辦理「新進人員安全衛生教育訓練」。 2. 定期申報校內危險機械設備及校園災害資訊。 3. 每年預計 9 月配合新生辦理「院系所實驗室之教職員工年度健康檢查」。 4. 購置實驗室安全防護設備。

四、圖資館

發展重點項目	實施策略	預期效益
強化館藏特色徵集	<ol style="list-style-type: none"> 1.增購系所專業與數位資源及島嶼觀光、海洋資源、離島開發等相關書籍，建立核心館藏。 2.購置優質及符合需求之電子資源。 3.持續加入國內聯盟機制「臺灣學術電子書暨資料庫聯盟」合作採購資源。 	<ol style="list-style-type: none"> 1.提升本館館藏深度與廣度，提供師生教學研究用。 2.滿足學校師生教學及研究需求，提升電子資源使用率。 3.共購共享有效運用經費，拓展本校學術資源。
提升本館閱讀環境設施	<ol style="list-style-type: none"> 1.強化數位閱讀區與數位閱讀資源服務。 2.規劃建置地下室第二密集書庫區設備。 3.持續改善全館讀者閱讀區桌椅設備。 4.持續更新多媒體區設備。 	<ol style="list-style-type: none"> 1.打造數位閱讀區空間，優化學習環境。 2.改善館藏儲存空間不足，提升館藏保存與書庫空間效能。 3.建立吸引讀者自在舒適閱讀環境。 4.提升視聽環境舒適度。
舉辦閱讀推廣活動、擴大社區居民的服務與參與度	<ol style="list-style-type: none"> 1.舉辦多元豐富的閱讀推廣活動。 2.辦理資料庫教育訓練活動。 3.宣導本校學生及社區民眾參與志工服務之活動，對本縣國中、高中學生提供暑期志願服務工作管道。 4.推廣社區人士使用本館圖書資源服務。 	<ol style="list-style-type: none"> 1.吸引讀者入館使用館藏，提升借閱率及閱讀風氣。 2.培養與教育全校師生查詢及運用館藏資訊能力。 3.協助館務營運，提升本館服務，藉以培養學生熱心公益社會風氣。 4.增進社區人士資訊資源利用的能力，建立和諧互動的社區關係。
提升館際合作落實資源共享	<ol style="list-style-type: none"> 1.增廣與他校大學圖書館「圖書互借政策」及全國大專校院或本地圖書館之文獻傳遞服務。 	<ol style="list-style-type: none"> 1.促進雙方圖書資訊交流與利用。 2.充分發揮成員協力，達成資源共享。 3.吸取新知，提升讀者服

發展重點項目	實施策略	預期效益
	2.推廣與「南區教學資源中心」圖書代借代還服務。 3.選派館員參與館際合作聯盟各項訓練推廣研習活動及會議。	務之品質。
保護校園資訊安全	1.保護學校主機房及校務系統之資訊安全，維持通過 ISO27001 之認證。 2.保護學校擁有之個人資料安全，維持符合法令之規定。 3.建置政府機關資安弱點通報系統，管控資訊系統之潛在弱點。 4.建置運維管理平台，強化資安稽核效能。 5.更換電腦主機房環控系統，即時監測主機房狀態。	提供安全與安心的電腦使用環境。
提升校園網路品質	1.維護校園網路及調整網路架構，提升網路連線品質。 2.更換校園老舊網路設備，提升網路的效能。 3.維護及調教校園無線網路基地台。	提升校園網路的穩定性、可用性及便利性。
提供資訊教學環境	1.維護校園數位學習系統，提供師生遠距學習平台。 2.維護電腦教室設備，提供優質電腦教學環境。 3.採購教學用電腦軟體，提供合法授權使用。	提供優質與便捷的數位學習環境。
增進行政 e 化效能	1.維護虛擬主機系統，統合管理校園主機。 2.新增系統備份儲存空間及備份軟體。 3.辦理資訊教育訓練，提升同仁資訊素養。	提供整合與共享的行政工作環境。
校園藝文置入	1.推動藝文相關課程之	1.舉辦藝文課程或計畫之

發展重點項目	實施策略	預期效益
	<p>學生成果展。</p> <p>2.邀請各地優秀藝術家或美術研究所師生到校展覽，多元化校內藝文展覽活動。</p> <p>3.典藏蒞校展覽之優秀藝術家作品，輪流吊掛於圖書館閱覽區供教職員生欣賞。</p>	<p>成果展，活化校內藝術相關課程。</p> <p>2.舉辦藝文相關展演活動，提供多元性的覽展內容，提升師生觀賞覽展的興致。</p> <p>3.營造圖書館的藝文氛圍，增加師生接觸藝術作品的機會，以提升師生的藝文素養。</p> <p>4.以上視疫情發展規畫場次。</p>
融合社會藝文	<p>1.推動藝文相關課程之學生成果展。</p> <p>2.邀請各地優秀藝術家或美術研究所師生到校展覽，多元化校內藝文展覽活動。</p> <p>3.典藏蒞校展覽之優秀藝術家作品，輪流吊掛於圖書館閱覽區供教職員生欣賞。</p>	<p>1.提供平台供澎湖在地藝術家展出創作，活化、促進澎湖的藝文發展；並可擴大社區民眾之參與。</p> <p>2.培訓藝文中心工讀生與服務教育學生，使其深入瞭解覽展內涵，具備簡單解說能力，以提升其藝文素養。</p> <p>3.增加展覽多樣性，邀請台灣藝術家參展並與本地交流。</p>

五、研發處

發展重點項目	實施策略	預期效益
落實國際交流與合作	<ol style="list-style-type: none"> 1.推動交換學生。 2.加強國際文化交流活動。 3.推動各項學術交流。 4.簽訂姊妹校。 	<ol style="list-style-type: none"> 1.參與3場次以上國際教育展。 2.增加境外生源3名。 3.學生參與海外研習、實習。 4.簽訂合作備忘錄3件。 5.各學院定期舉辦國際學術研討會，拓展教師學術國際交流及視野。
蒐集產學合作相關研究成果、智慧財產權及專利資料	彙整與統計產學合作相關研究成果、智慧財產權資料與專利等資料。	<ol style="list-style-type: none"> 1.激發教師研發產能。 2.提升教師取得智慧財產權案或與專利案件數。 3.增加師生參訪企業次數。 4.整合重點研發成果與提升產學合作企業家數。
提升教師研究能量、獎勵教師研究卓越表現與協助專業成長	<ol style="list-style-type: none"> 1.提昇教師研究能力。 2.協助教師爭取科技部或一般計畫。 3.建立完善獎勵學術與補助研究制度。 4.提供預審提高科技部專題研究通過率。 5.提供教師減授鐘點以減輕其負擔，協助其更能專注於教學與學術研究。 	<ol style="list-style-type: none"> 1.教師出席國際會議至少20人。 2.申請獎勵特殊優秀人才補助。 3.教師取得科技部專題計畫案總數20件以上。 4.獎勵教師指導大專學生參與專題研究之申請。

六、進修推廣部

發展重點項目	實施策略	預期效益
價值、創新與多元化課程	<ol style="list-style-type: none"> 1.開發各類核心訓練課程。 2.配合國家及縣府政策開辦課程。 3.與企業人資部門合作委訓案；設立企業講座課程；提供高階訓練課程，協助培養企業接班人。 4.開設具服務社區學習內涵之課程；推動樂齡大學並規劃符合退休族群之課程。 5.與軍方合作推動軍人第二專長課程及證照輔導考照。 6.依不同單位之特性，研發規劃課程；開發不同主題、不同時段之課程。 	<ol style="list-style-type: none"> 1.建立較為完整的核心訓練課程以利教師、企業、學員及相關參與者能有參考依據。 2.有利招收各類學員及受訓單位。 3.提升教師開課的能量與範圍，增進教師與產業連結以提升實務能力。 4.擴展推廣業務之成效： <ol style="list-style-type: none"> (1)111 年開設班隊增加 1%/年。 (2)111 年訓練人次增加 1%/年。 (3)111 年度收入增加 9%/年。
善用資源與資源整合	<ol style="list-style-type: none"> 1.辦理本部校友活動；建立優秀學員資料庫。 2.以社團方式建立本部校友平台；鼓勵校友參與回流教育以建立終生學習管道。 3.善用校友或本縣各級學校退休老師之資源；延聘具業界經驗師資。 4.整合校內及校外師資等教學資源，建構師資庫；與各院系合作，開設多元課程。 5.與政府單位及業界建立長期合作關係、共同培育人才。 6.將所有課程、活動網路化，並將計劃與執行成 	<ol style="list-style-type: none"> 1.建立校友、受訓學員及受訓單位資料庫。 2.建立校內及校外師資資料庫。 3.結合校內及校外之教育資源。

發展重點項目	實施策略	預期效益
	果資訊化，形成一社會服務資料庫。	
建構交流平台以促進學習意願	<ol style="list-style-type: none"> 1.建立網路資訊及知識互動平台。 2.於校內、至私人企業及縣內各級政府單位舉辦專題講座或活動。 3.加強與縣內高中職校及南部大專院校進行交流合作。 4.邀請國內外人士進行論壇或新知發表。 5.與品牌定位與澎科大相符的單位進行異業結盟。 6.配合學校政策擴張服務據點。 7.提供教學資源分享社區、協助地方推行社區營造。 	<ol style="list-style-type: none"> 1.有利於與其他教育單位與訓練單位合作 2.建立合作管道與合作機制，並訂定相關獎勵合作的辦法 3.引進新的教學觀念與教材，有利於新課程的規劃、開發與執行。
強化行銷功能以擴大社會影響力	<ol style="list-style-type: none"> 1.製作品牌行銷影片；建立 CIS(企業識別系統)。 2.加強內外部行銷，善用媒體造勢；積極參加國內外論壇並發表新知。 3.彙整學員心情故事並於發佈於 FACEBOOK 粉絲團；更新網站網頁設計，強化網站內容。 4.加強異業合作，強化本部形象推廣；提昇顧客服務品質，加強體驗式行銷。 5.積極經營 FACEBOOK 粉絲團，強化與學員連結；發佈最新訊息於各類行銷管道，加強內外 	<ol style="list-style-type: none"> 1.增進學校的知名度，有利於推廣教育及對外招生。 2.增進與學員、企業、地區及社區的連結，真正發揮社會的影響力。 3.成為澎湖地區人才進修養成指標中心。 4.提供方便的管道與及時的資訊，建立正向與互動的學習社群。

發展重點項目	實施策略	預期效益
	<p>部顧客行銷服務。</p> <p>6.推動知識加值服務(如出版教師研發之教材及個案)。</p> <p>7.擴大媒體行銷通路，涵蓋電子影音、報刊雜誌、廣播、網路、海報；戶外看板等電子及平面媒體的運用。</p>	

七、人事室

發展重點項目	實施策略	預期效益
<p>深化行政核心價值</p>	<ol style="list-style-type: none"> 1.運用網頁及人事服務簡訊等傳媒強化落實公告及宣導。 2.強化教育訓練或專題演講。 3.踐行終身學習及數位學習方案。 	<ol style="list-style-type: none"> 1.透過人事室網頁及電子郵件等便捷的人事行政e化,明確的傳達同仁各項倫理規範及權益。 2.宣導並要求職員每人最低終身學習時數 <u>10 小時(含數位學習 5 小時)</u>。必須完成課程及其學習時數包括： <ol style="list-style-type: none"> (1) <u>當前政府重大政策 1 小時。</u> (2) <u>法定訓練 4 小時 (環境教育)。</u> (3) <u>民主治理價值課程 5 小時：A、性別主流化 (1 小時)。B、廉政與服務倫理、人權教育、行政中立、多元族群文化、公民參與等(4 小時)。</u> 3.自辦或與相關單位共同開辦專業訓練課程，營造終身學習環境。
<p>綜效運用人力資源</p>	<ol style="list-style-type: none"> 1.應校務發展修訂組織規程及檢討人力配置、評核及遴補。 2.延覽高階專業優秀教師。 3.實施教師彈性薪資及鼓勵研究升等。 4.強化溝通管道。 5.檢討分層負責並落實職務代理。 	<ol style="list-style-type: none"> 1.因應少子化的衝擊，適時修訂組織及各系架構等相關規定，有效管控員額。另持續檢討各單位人力之合理配置，適時辦理人員調任及遴補，期有效提高行政效能。 2.視各系教師需求明訂徵才條件，依程序選用，以延覽優秀教師。

發展重點項目	實施策略	預期效益
		3.依本校之彈性薪資作業要點落實核定教師之執行成效；鼓勵教師升等並修訂升等自審相關流程，以達提高學術競爭力之目標。 4.檢視分層負責明細表擴大授權及職務代理制度，以期發揮人力彈性運用之最高效能。
維護術德兼備制度	1.適時合理修訂人事規章。 2.落實教師評鑑機制。 3.落實辦理教職員考核。 4.鼓勵人員進修研習。 5.辦理績優人員選拔表揚。	加強宣導評鑑及考核制度的落實，適時修訂規章，以激勵人員之服務士氣： 1.現有人事規章 64 項，至少檢視修訂 8 項。 2.依規定辦理教師年資加薪及職員平時及年終考核。 3.因應業務及個人需求，核定教職員進修及教授休假。 4.依據本校獎懲案處理要點等，獎勵 50 人次及績優人員 5 人獎勵。
保障員工合法權益	1.依法辦理俸給、年終獎金及各項補助。 2.依法辦理人員退休與照護。	1.依照規定核發俸給等各項合法待遇及福利。 2.依法辦理員工退休、撫卹並核發退休人員月退休金。 3.務期經由各項待遇福利及退休金之核發及人員關懷互動，適時協助同仁安心工作。
提升人事服務效能	1.辦理滿意度調查，強化顧客服務導向。 2.辦理座談會，增進雙向	1.辦理教職員滿意度調查及分析，做為行政效能提升之參考。

發展重點項目	實施策略	預期效益
	<p>溝通效能及校園和諧。</p> <p>3.辦理員工協助方案，營造一個人性關懷、互動良好的組織文化，強化團隊的競爭力。</p>	<p>2.辦理座談會，建立溝通管道，並就建議事項研議辦理或說明，期能營造互動良好組織文化。</p> <p>3.發現並協助員工解決可能影響工作效能的相關問題，使其以健康的身心投入工作，提升員工績效和工作滿足</p>

八、觀光休閒學院

發展重點項目	實施策略	預期效益
落實國際交流與合作	1.推動交換學生。 2.優化國際文化交流活動。 3.強化各項學術交流。	1.招收 2-3 名外籍學生。 2.推動海外雙聯學制，雙班招生人數至少 8 名。 3.辦理 1-2 場國際學術研討會或論壇，拓展教師學術國際交流及視野。
完善實習輔導制度	1.推行三明治教學校外實習。 2.鼓勵本院學生赴海外參訪與實習。	1.結合與「業界接軌」、「即學即用」之精神，協助提供 120-150 家實習廠商。 2.辦理 1-2 場海外參訪。
提升各項證照考試輔導	1.各系系務會議規劃訂定專業證照種類。 2.實施重要證照納入畢業門檻制度。	1.鼓勵學生取得 3-4 張具法規效用或產業公會認同之專業證照，計算累積學生考照成效，將此考照成效指標列入人才庫排名。 2.建立證照資訊互動溝通管道，辦理 2-3 門證照輔導課程以提升輔照成效。

九、人文暨管理學院

發展重點項目	實施策略	預期效益
培養教師專業能力	辦理教學觀摩及參加教師專業成長團體。	辦理教學觀摩6次及參加教師專業成長團體。
精進課程教學內容	實施院級共同課程，善用師資人力，減輕教師課程負荷，有效精進教學內涵。	實施2門院級共同課程。
提昇學術研究產能	持續辦理專題講座及全國性服務業管理與創新學術研討會，並發行服務業管理評論期刊，擴大學術交流。	1.辦理8場專題講座。 2.辦理1場全國性服務業管理與創新學術研討會。 3.發行1期服務業管理評論期刊。
擴大產學合作層面	落實各種教學活動，含就業學程推動，提升管理學院各系學生就業能力，培育學生具備服務業管理從業人士之成功特質。	每系辦理校外實習課程。

十、海洋資源暨工程學院

發展重點項目	實施策略	預期效益
落實國際交流與合作	<ol style="list-style-type: none"> 1.加強國際文化交流活動。 2.加強並鼓勵教師參與國際學術研討會等學術交流。 	<ol style="list-style-type: none"> 1.國外研究合作機會及學生交換交流學習的件數每年1件。 2.拓展教師學術國際交流及視野每年4人次。
產學研究與校外實習	<ol style="list-style-type: none"> 1.加強並鼓勵學生校外實習與參訪。 2.鼓勵教師進行業界產學合作與研究。 	<ol style="list-style-type: none"> 1.每年學生校外參訪30人與實習10人。 2.產學研究計畫案每年25件。
專業證照考試輔導	<ol style="list-style-type: none"> 1.實施專業證照納入畢業門檻制度及補救措施。 2.實施專業證照考試的輔導機制。 	<ol style="list-style-type: none"> 1.專業證照考試的輔導班別每年5班及學生考照人數100人。 2.學生專業證照每年30張。

十一、共同教育委員會

發展重點項目	實施策略	預期效益
提昇學生外語能力	辦理英文會考及開設英語證照班。	辦理英文會考 4 次及開設英語證照班 4 場。
培養學生基本能力	開設法政、自然、社會、應用科學等通識課程。	開設通識課程 30 門。
提昇學生人文素養	開設文化、法律、人文與科技通識專題講座。	開設講座 4 場。

柒、結語

本校歷年來投資項目皆以存放金融機構為主。依本校111年度可用資金變化情形表，本年度可用資金額約113,415.3萬元。考量本校流動資金金額不大，且須配合學校未來發展作資金分配運用規劃，將續採穩健投資方式存放於金融機構為主。面對當前少子化對於辦學的衝擊，如109學年度四技二專統一入學測驗群(類)別報考人數較108學年減少14%，首度跌破十萬，110學年度較109學年度減少6,825人，影響所及，本校110學年度報到率降為84.12%。展望未來，本校將從多元管道積極建立學校特色，爭取外部資源與產學合作機會，積極擴展學校財源與發展，並遵循開源節流之原則，以期校務永續經營與發展。

110 學年度科技大學綜合評鑑

自我改善計畫與執行情形(委員書面建議)

實地評鑑日期：110 年 9 月 23 日

項目	編號	待改善事項與對應之改善建議
一	1	學校訂定為期五年之校務發展計畫，每隔五年方予修訂，為因應科技快速變遷，建議每學年度重新檢視各計畫方案執行成效及規劃內容，及時滾動調整修訂。(研)
一	2	學校定位為熱帶島嶼產業教學型科技大學，唯教學型大學以教學為主，名稱上較為狹隘，建議修正為較廣義的應用型科技大學，包括實務教學外，亦涵蓋技術創新研發、在地服務與推廣工作，做為學校永續經營之規劃方向。(研)
一	3	學校之願景、目標、與特色的型塑，可再具體明確，建議以世界知名的海洋大學為典範，參酌其目標及特色並撰寫之。(研)
一	4	為符合學校定位，系所院的教育目標與課程架構，宜與一般科技大學有所區隔，期能發揮熱帶島嶼產業之發展特色。(教)
一	5	為因應科技快速變遷，學校宜做跨域整合，由學院內系所先行整合與分工，再到跨院的整合，進而到校際間的合作，用與時俱進的思維建構學校共贏模式。(研、教)
二	6	學校專案教師人數比近編制員額數的 25%，比例偏高，恐影響教學品質與師資的穩定性，建議思考與檢討校務基金進用教學人員實施要點，適度調降專案教師人數比例。(人)
二	7	遠距教學時代的來臨，學校宜加速推動 MOOCS 課程，訂定推動時間表，並責成相關單位追蹤與考核，執行績效可納入教師自我評鑑之參考。(教)
二	8	系所課程的基礎必修課程、專業課程、以及進階課程，宜配合學生未來的升學與就業進路，繪製課程地圖，讓學生了解未來的職涯選擇途徑，亦可吸引優秀的高中學子加入行列。(教)
三	9	教學品保回饋流程圖之外部迴圈部分宜有產業界人士、校外學者、畢業校友、以及學生代表參與，提供意見作為課程規劃與教學改進之參考依據，學校所劃之流程可再修正。(教)
三	10	企業雇主對畢業校友之職場能力滿意度調查，其整體之滿意度雖為中上程度，但學校未能針對雇主滿意與不滿意的項目列出，做為課程修訂、教學品保與改善的回饋依據。(研)
三	11	由統計資料顯示，部分系所畢業三年學生之流向調查，仍處於待業的人數偏高，建議探討其原因，回饋修訂系的教學目標、調整課程架構與就業方向，俾利學生畢業後順利就業。(研)

三	12	學生課程的選修狀況，如修課人數，成績分佈，出缺席情況，淘汰率等資料，應彙整到相關雲端，如教務處、學務處，並做成圖解說明，促成資訊化，提供師生參考，並作為學校進步的動力。(教)
三	13	學生畢業後的出路應該逐年追蹤考核，包括工作出路，待遇，工作年限等，並作為課程規劃之重要參考依據。(研)
四	14	學校配合政府推動「五加二產業政策」，打造產業創新研發基地，構想與規劃固然良好，唯建議除與業界合作研發建置外，宜與業界合作培養學生成為該產業所需之技術人才，如風力發電維護技術人才，除離島有人力需求外，亦可在台灣本島甚至於國外就業。(研)
四	15	學校近三年來獲得教育部、勞動力發展署與科技部的相關計畫，件數與經費似有減少的趨勢，期刊與論文發表亦有遞減狀況，建議學校多鼓勵教師或系(所)多研提計畫，除爭取個人與系(所)成果績效外，亦可增加學校之收入。(研)
四	16	學校之願景、目標與發展策略，宜先由系(所)彙整，再經學院統整後，提交學校統籌與討論，透過 bottom up 與 top down 形成共識，將規劃的課程架構、研究發展與產學合作方向具體勾勒出來，形成具體可行之發展計畫。唯本次自我評鑑報告書面資料裡的圖表有些過於抽象，只注重理念的陳述卻不夠具體。(共教、各院、教、研)

003396

海外聯合招生委員會 函

地 址：南投縣埔里鎮大學路1號
 聯絡人：劉凱婷
 電 話：049-2910960 分機 2264
 傳 真：049-2911182

88046

澎湖縣馬公市六合路 300 號

受文者：國立澎湖科技大學

發文日期：中華民國 110 年

發文字號：海聯宣字第 110:

9 月 15 日

3000179 號

速別：速件

密等及解密條件或保密期限

：普通

附件：如說明

主旨：敬邀貴校踴躍報名「2022 臺灣高等教育線上博覽會
 2022Taiwan Higher Education Online Expo」，請查照。

說明：

- 一、依據本會 110 年 9 月 10 日召開之 110 學年度第 2 次委員會議決議辦理。
- 二、旨揭博覽會將推出香港、馬來西亞、澳門、印尼及緬甸計 5 僑居地專屬「線上教育展」網頁，包含下列單元：
- (一) 參展學校（學校簡介頁面）
 - (二) 熱門校系（僑居地熱門校系名額查詢連結）
 - (三) 升學講座放映室（參展大學講座）
 - (四) 升學透視鏡（參展大學招生文章及新聞）
 - (五) 升學指南（電子書連結及下載）
 - (六) 我要去臺灣（報名系統及簡章下載連結）
- 三、本會將於 110 年 9 月 24 日（星期五）上午 10:00 召開線上參展說明會（線上說明會連結：meet.google.com/dxp-ktcp-inw），請出列席單位於 9 月 23 日（星期四）中午 12:00 前登入本會議報名（問卷網址：<https://reurl.cc/ZjOE7l>）填寫出席人員資訊。

110.9.17 澎科大字第

國立澎湖科技大學

頁



1100009576

- 一、旨揭線上博覽會參展報名時間自即日起至 110 年 10 月 8 日 (星期五) 17:00 止，請務必於報名截止日前至本會「委員學校專區」之「2022 臺灣高等教育線上博覽會」報名參展問卷 (<https://school.overseas.ncnu.edu.tw/survey/>) 完成報名程序、上傳匯款證明，並依附件指定方式於 110 年 10 月 22 日 (星期五) 17:00 前完成上傳「線上教育博覽會單元」及「升學指南」學校版面資料至 FTP，相關活動資訊詳見附件。
- 二、最新消息將陸續公告於本會委員學校專區網頁 (網址：<https://cmn-hant.overseas.ncnu.edu.tw/info-for-universities>；路徑：海外聯招會官網-委員學校專區) 【2022 臺灣高等教育線上博覽會】，歡迎隨時查詢並下載最新訊息。

正本：111 學年度委員學校

副本：教育部、大陸委員會、僑務委員會、本會宣導組 (國立暨南國際大學)

主任委員 

2022臺灣高等教育線上博覽會活動資訊

2022 Taiwan Higher Education Online Expo

一、背景

為招收2022年（111學年度）僑、港澳生，本會延續前一年「2021臺灣高等教育線上博覽會」所累積能量，正視與回應個別僑居地學生差異化，以招生精緻化概念，推出「2022臺灣高等教育線上博覽會」，並以110學年度本會報名人數前5名之僑居地：香港、馬來西亞、澳門、印尼及緬甸為主題，推出專屬5大僑居地之「線上教育展」。

二、單元內容

5大僑居地專屬線上教育展將個別建置單元如下：

- （一）參展學校（學校簡介頁面）
- （二）熱門校系（僑居地熱門校系名額查詢連結）
- （三）升學講座放映室（參展大學講座）
- （四）升學透視鏡（參展大學招生文章及新聞）
- （五）升學指南（電子書連結及下載）
- （六）我要去臺灣（報名系統及簡章下載連結）

三、週期

鑒於現行僑、港澳生已採多元招生管道（含海外聯合招生委員會「個人申請」、「聯合分發」及各大學「單獨招生」、「外國學生」），全年度均為招生作業期間，故「2022線上教育博覽會」以年度為週期（自2021年11月1日起至2022年10月31日止），全年度透過網路推廣臺灣高等教育及各大學招生資訊。

四、參展學校各單元參與形式

網頁單元	推出時間	內容說明	內容提供
A.* 參展學校 簡介頁面	2021年11月起至2022 年10月止（全年度）	學校專屬頁面： 1. 學校簡介 2. 優秀校友 3. 招生亮點 4. 強打系所 5. 影音專欄 6. 獎助學金 7. 線上即時通訊 8. IOH連結	1.原「2021臺灣高等教育線上博覽會」參展學校無需重新提供，惟仍可利用【word檔格式】填寫修改部分資料並上傳至FTP更新。 2.未參展「2021臺灣高等教育線上博覽會」之新參展學校請完整填寫【word檔格式】各欄位並上傳至FTP。
B. 熱門校系	2021年11月起至2022 年10月止（全年度）	以5大僑居地報名學生於「個人申請」及「聯合分發」管道選填熱門校系列表，並連結學校簡介頁面及名額查詢系統。	由本會依大數據內容呈現。
C.* 升學講座 放映室	2021年11月起至2022 年3月完成首播（需 視參展學校數而訂）	於5大僑居地個別線上教育展網頁嵌入式影片播放器，依「首播節目表」進行播放。 （參展學校選擇性提供，1支影片為限；首播時間順序 綁定學校匯款順序 ，至11月1日上線前未提交影片將順延首播時間） 首播節目表視參展學校數規劃及排定	影片提供形式： 1.學校於【word檔格式（十六、）】提供預錄影片連結。 2.線上直播為輔(請洽海聯)。 *影片不超過1小時為原則。
D.* 升學透視鏡	2021年11月起至2022 年10月止（全年度）	於5大僑居地個別線上教育展文章專區，內文版面將連結學校簡介頁面。 （參展學校選擇性提供，2篇文章為限；文章版面順序 綁定學校匯款順序 ，至11月1日上線前未提交文章將順延版面位置）	文章提供形式： 學校於【word檔格式（十七、）】提供文章內容。
E.* 升學指南	2021年11月起至2022 年10月止（全年度）	1. 於5大僑居地個別線上教育展置入「升學指南電子書」下載連結。 2. 每校可於電子書中以2頁版面呈現學校資訊，並開闢不同僑居地專屬招生亮點欄位。	版面提供形式： 學校於【word檔格式】提供內容。
F. 我要去臺灣	2021年11月起至2022 年10月止（全年度）	報名期間之行動號召，連結報名系統、簡章下載、名額查詢系統及各國專區等網頁。	由本會建置。

說明：

- (1) 本表 A、C~E 項請參展學校於**110年10月22日（星期五）17:00**前提供。
- (2) 【word 檔格式】請至本會委員學校專區「2022臺灣高等教育線上博覽會」網頁下載（路徑：網址：海外聯招會官網/委員學校專區/2022臺灣高等教育線上博覽會；
<https://cmn-hant.overseas.ncnu.edu.tw/info-for-universities>）下載。
- (3) 填寫完成後請於**110年10月22日（星期五）17:00**前使用「檔案總管」，鍵入 ftp 上傳網址 ftp://220.135.49.37:21（使用者名稱：2022expo、密碼：23652211）上傳檔案。
- (4) FTP 操作示意圖：

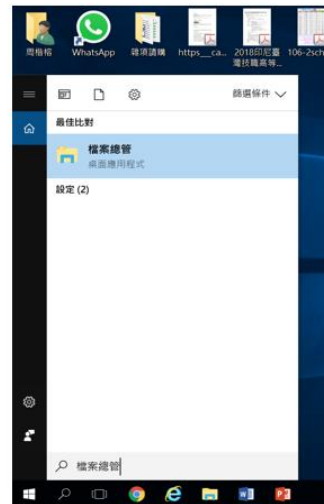
各校升學指南上傳方式

一、開啟檔案總管

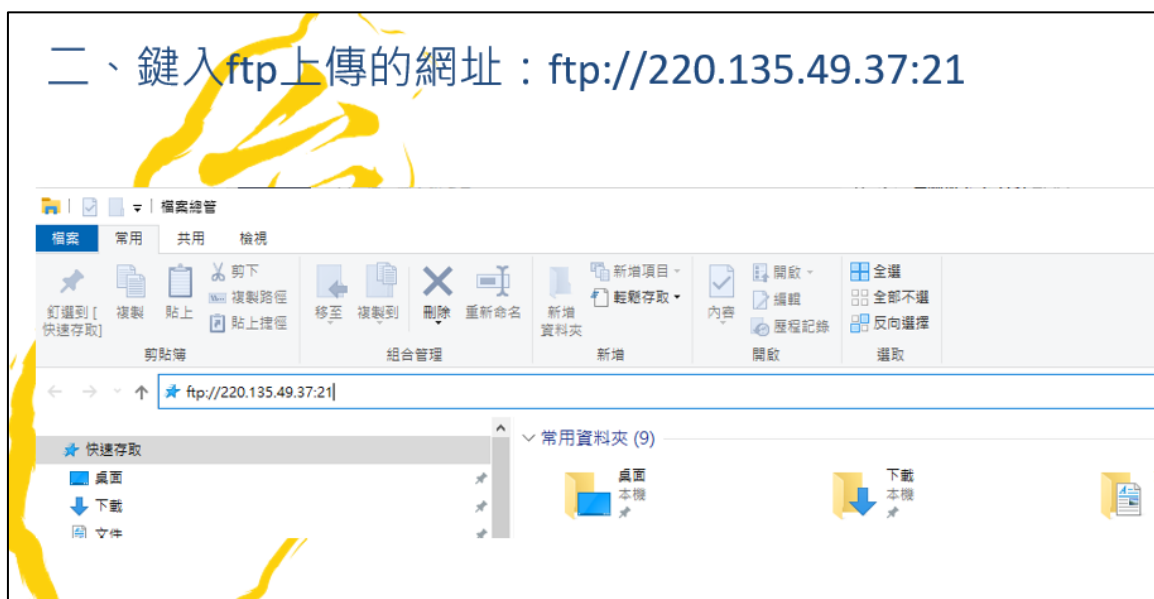
方法1：Windows鍵 + E



方法2：搜尋檔案總管

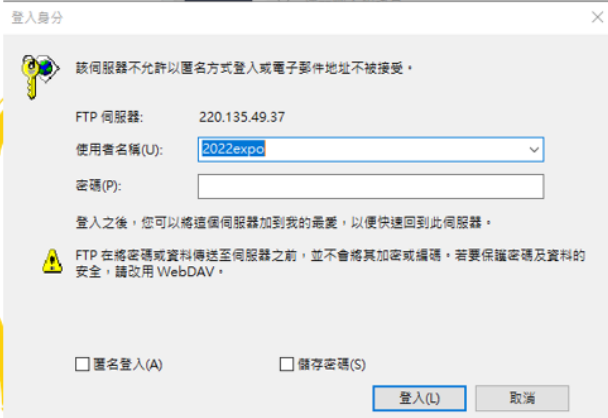


二、鍵入ftp上傳的網址：ftp://220.135.49.37:21



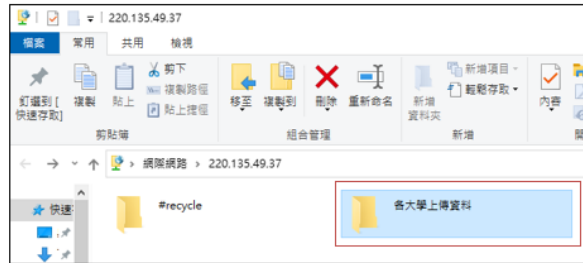
三、輸入使用者名稱及密碼

使用者名稱：2022expo
密碼：23652211

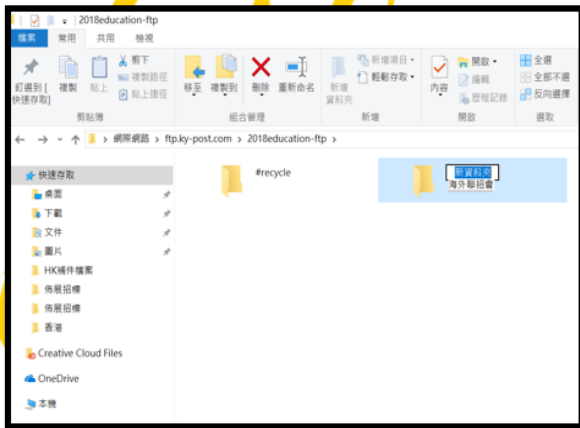


四、點選資料夾

「各大學上傳資料」

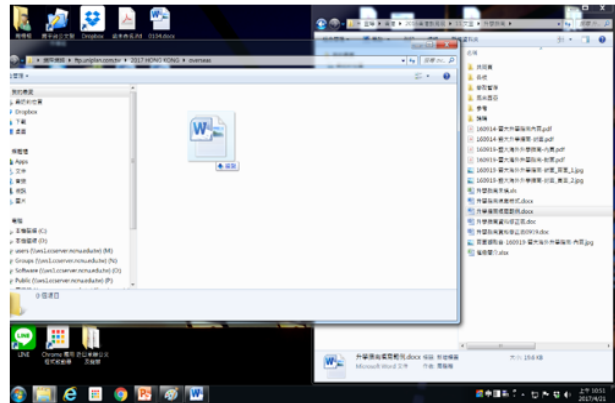


五、新增資料夾 以校名命名



六、檔案拖曳至校名資料夾 ，完成上傳。

*照片檔名請備註使用欄位或網頁單元



五、參展報名費用：

(一)費用說明

1. 方案表：

項目	2021臺灣高等教育 線上博覽會 2020.11-2021.11	2022臺灣高等教育線上博覽會 2021.11-2022.11		說明
		方案 A. (2021參展學校)	方案 B.	
基本參展費用	50,000	免繳	50,000	臺灣高等教育線上博覽會總站 (學校簡介、講座直播室、升學放映室、 單/聯招列表等)
馬來西亞線上教育展	-	<input checked="" type="checkbox"/> 8,000	<input checked="" type="checkbox"/> 8,000	2022新增專屬線上教育展網頁
香港線上教育展	-	<input checked="" type="checkbox"/> 8,000	<input checked="" type="checkbox"/> 8,000	2022新增專屬線上教育展網頁
澳門線上教育展	-	<input checked="" type="checkbox"/> 8,000	<input checked="" type="checkbox"/> 8,000	2022新增專屬線上教育展網頁
緬甸線上教育展	-	<input checked="" type="checkbox"/> 8,000	<input checked="" type="checkbox"/> 8,000	2022新增專屬線上教育展網頁
印尼線上教育展	-	<input checked="" type="checkbox"/> 8,000	<input checked="" type="checkbox"/> 8,000	2022新增專屬線上教育展網頁

2. 【基本參展費】-新臺幣5萬元整（原「2021年臺灣高等教育線上博覽會」參展學校免繳）。

3. 【香港線上教育展】-新臺幣捌仟元整

4. 【馬來西亞線上教育展】-新臺幣捌仟元整

5. 【澳門線上教育展】-新臺幣捌仟元整

6. 【印尼線上教育展】-新臺幣捌仟元整

7. 【緬甸線上教育展】-新臺幣捌仟元整

說明：

(1) 未參展「2021臺灣高等教育線上博覽會」之學校，如欲參加「2022臺灣高等教育線上博覽會」5個僑居地任一線上教育展者，均需繳交基本參展費5萬元，用以建置學校簡介網頁（含大學直播講座及學群講座）。

(2) 上述「2022臺灣高等教育線上博覽會」新參展學校可擇期進行「大學講座」線上直播；並與同為新參展學校達3所即可進行「學群講座」直播（需為同一個學群）。

(3) 第3.~7.項目為選擇性參展項目，依參展教育展數計費，例:5場均參展為8,000元
*5=40,000元

(二)報名及匯款時間截止日：即日起至110年10月8日（星期五）17:00止。

(三)匯款帳戶資訊：

戶名：國立暨南國際大學校務基金401專戶

統一編號：01014220

銀行名稱：第一商業銀行埔里分行

銀行代碼：0074429

帳號：44230100039

(四)一旦報名參展，所繳費用一律不作退還。

(五)完成繳費後，請務必至本會「委員學校專區」之「2022臺灣高等教育線上博覽會」報名問卷系統完成報名程序。

報名網址：<https://school.overseas.ncnu.edu.tw/survey/>

貴校操作碼如下：

◆ 學校名稱：0000
◆ Token (操作碼)：00000

註：請妥善保存貴校操作碼，以便後續登入報名系統。

六、聯絡方式

2022臺灣高等教育線上博覽會 LINE 群組

<http://line.me/ti/g/74Wl76bWLo>



國立澎湖科技大學防制校園霸凌處理要點(修正後草案)

- 一、國立澎湖科技大學(以下簡稱本校)依據教育部「校園霸凌防制準則」以及「各級學校防制霸凌執行計畫」,訂定國立澎湖科技大學防制校園霸凌執行處理要點(以下簡稱本要點)。
- 二、鑑於校園霸凌事件為學生嚴重偏差行為,對兩造當事人、旁觀者身心均將產生嚴重影響,為防制校園霸凌事件,建立有效之預防機制及精進處理相關問題,特訂定本要點。
- 三、本要點用詞,定義如下:
 - (一)學生:事件之一方具有本校學籍、學制轉銜期間未具學籍者、接受進修推廣教育者、交換學生、教育實習學生或研修生。
 - (二)教師:指專任老師、專案老師、兼任老師、代理老師、代課老師、教官、運用於協助教學之志願服務人員、實際執行教學之教育實習人員及其他執行教學或研究之人員。
 - (三)職員、工友:指前款教師以外,固定、定期執行學校事務,或願用於協助學校事務之志願服務人員。
 - (四)霸凌:指個人或集體持續以言語、文字、圖畫、符號、肢體動作、電子通訊、網際網路或其他方式,直接或間接對他人故意為貶抑、排擠、欺負、騷擾或戲弄等行為,使他人處於具有敵意或不友善之校園學習環境,或難以抗拒,產生精神上、生理上或財產上損害,或影響正常學習活動之進行。
 - (五)校園霸凌:指相同或不相同學校校長及教師、職員、工友、學生(以下簡稱教職員工生)對學生,於校園內、外所發生之霸凌行為。
前項第四款之霸凌,構成性別平等教育法第二條所稱性霸凌者,依該法規定處理。
- 四、通報與處理原則:
 - (一)教職之員工知有疑似校園霸凌事件時,均應立即通知本校生活輔導組,至遲不得超過二十四小時,並應視事件情節,另依兒童及少年福利與權益保障法等相關規定,向直轄市、縣(市)社政主管機關進行通報。
 - (二)依前項規定為通報時,除有調查必要、基於公共利益考量或法規定有規定者外,對於行為人及被霸凌人(以下簡稱當事人)、檢舉人、證人及協助調查人之姓名或其他足以辨識其身分之資料,應予以保密。
 - (三)本校於校園事件霸凌宣導、處理或輔導程序中,得由學務處生活輔導組召集導師、學輔人員及系(所)主任研討及善用修復式正義策略辦理,必要時可由學務處生活輔導組召開相關會議,以降低衝突、促進和解及修復關係。
- 五、防制校園霸凌因應小組會議組成及開會:
 - (一)防制校園霸凌因應小組(以下簡稱因應小組)負責處理校園霸凌事件之

防制、調查、確認、輔導及其他相關事項，以副校長為召集人，成員包括教務長、學務長、學輔人員二人、專家學者一人、家長代表一人、教師代表三人（各院乙人）、學生代表二人；另得視學生身分、學制，邀請相關人員列席參加。

(二)開會時，由召集人擔任主席，若因故不能主持會議時，由召集人就委員中指定一人代理之。

(三)受調查人為校長時，學校所屬主管機關應組成校園霸凌事件審議小組，由機關首長或副首長為召集人，其成員應包括校長代表、輔導人員、家長代表、學者專家及民間團體代表，負責處理校長對學生霸凌事件之調查及審議事項。

(四)校園霸凌事件如疑似性侵害、性騷擾或性霸凌情事者，由因應小組將事件移請性別平等教育委員會調查處理。

六、學校接獲申請調查檢舉時，應於二十日內以書面通知申請人或檢舉人是否受理。

接獲申請或檢舉時，有下列情形之一者應不予受理：

(一)非屬本要點規定之事項。

(二)無具體之內容或申請人、檢舉人未具真實姓名。

(三)同一事件已處理完畢。

前項不受理之書面通知應敘明理由。

學校接獲申請調查或檢舉後，除有本條第二項所定事由外，應於三個工作日內召開因應小組會議，開始調查處理程序。

申請人或檢舉人於第一項之期限內未收到通知或接獲不受理通知之次日起二十日內，得以書面具明理由，向學校申復。

前項不受理之申復以一次為限。

學校接獲申復後，應將申請調查或檢舉案交因應小組重新討論受理事宜，並於二十日內以書面通知申復人申復結果；申復有理由者，因應小組應依本要點調查處理。

七、校園霸凌處理程序：

(一)申請調查：

1. 疑似校園霸凌事件之被霸凌人或其法定代理人（以下簡稱申請人），得向學務處生活輔導組申請調查。
2. 任何人知悉有疑似校園霸凌事件時，得依程序規定向學校檢舉之。
3. 經大眾傳播媒體、警政機關、醫療或衛生福利機關（構）等之報導、通知或陳情而知悉者，視同檢舉。
4. 接獲申請調查或檢舉，應先初步了解是否為調查學校。
5. 非調查學校接獲申請、通報、檢舉或通知，知有疑似校園霸凌事件時，除依校安通報外，應於三個工作日內將事件移送調查學校處理，並通知當事人。

6. 校園霸凌事件之申請人或檢舉人得以言詞、書面或電子郵件申請調查檢舉；其以言詞或電子郵件為之者，由生活輔導組作成紀錄，經向申請人或檢舉人朗讀或使其閱覽，確認及內容無誤後，由其簽名或蓋章；申請人或檢舉人未具真實姓名者，除已知悉有霸凌情事者外，得不予受理。

(二)調查程序：

1. 當事人分屬不同學校者，先接獲申請調查或檢舉之學校負責調查，相關學校應派代表參與調查。
前項事件行為人已非調查學校或參與調查學校之教職員工生時，調查學校應以書面通知行為人現所屬學校派代表參與調查，被通知之學校不得拒絕。
學制轉銜期間接獲申請調查或檢舉之事件，管轄權有爭議時，由其共同主管機關決定之；由各該主管機關協議定之。
2. 調查處理校園霸凌事件時，應依下列方式辦理：
 - (1) 調查時，應給予雙方當事人陳述意見之機會；當事人為未成年者，得由法定代理人陪同。
 - (2) 不得令當事人與檢舉人或證人對質。但經因應小組徵得雙方其法定代理人之同意，且無權力、地位不對等之情形者，不在此限。
 - (3) 申請人撤回申請調查時，為釐清相關法律責任，得經防制因應小組決議，或經行為人請求，繼續調查處理。
3. 行為人及其法定代理人、檢舉人、證人，應配合調查程序及處置。於調查程序中，遇被霸凌人不願配合調查時，應提供必要之輔導或協助。
4. 因應小組之調查處理，不受該事件司法程序是否進行及處理結果之影響調查程序不因行為人喪失原身分而中止。
5. 學校應於受理疑似校園霸凌事件申請調查、檢舉、移送之次日起二個月內完成調查；必要時，得延長之，延長以二次為限，每次不得逾一個月，並應通知申請人及行為人。
6. 防制校園霸凌因應小組調查完成後，應將調查報告及處理建議，以書面向其所屬學校提出報告。
7. 學校應於接獲前項調查報告後二個月內，自行或移送相關權責機關依相關法律、法規或學校章則等規定處理，並將處理之結果，以書面載明事實及理由通知申請人、檢舉人及行為人。

(三)輔導機制與追蹤：

1. 確認成立校園霸凌事件後，由學輔中心立即啟動霸凌輔導機制，並持續輔導當事人改善。輔導機制，應就當事人及其他關係人訂定輔導計畫，明列懲處建議或管教措施、輔導內容、分工、期程，完備輔導紀錄，並定期評估是否改善。
當事人經定期評估未獲得改善者，得於徵求其同意後，轉介專業諮

商（學輔中心）、醫療機構實施矯正、治療及輔導，或商請社政機關（構）輔導安置；其有法定代理人者，必應經其法定代理人同意。

2. 學校執行輔導工作之人員，應謹守專業倫理，維護學生接受輔導專業服務之權益；必要時，曾參與調查之防制校園霸凌因應小組成員，應迴避同一事件輔導工作。
3. 霸凌事件情節嚴重者，應即請求警政、社政機關（構）或司法機關協處，並應少年事件處理法，權益保障法、社會秩序維護法等相關規定處理。
4. 行為人非本校學生時，應將調查報告、輔導或懲處建議，移送行為人現所屬學校處理。

八、校園霸凌之申復及救濟程序：

- (一) 將調查及處理結果，以書面通知申請人其行為人時，應一併提供調查報告，並告知不服之申復方式及期限。
- (二) 申請人或行為人對學校調查及處理結果不服者，得於收到書面通知次日起二十日內，以書面具名理由，向生活輔導組申復；其以言詞為之者，應作成紀錄，經向申請人或行為人朗讀或使閱覽，確認其內容無誤後，由其簽名或蓋章。
- (三) 前款申復以一次為限，並依下列程序處理：
 1. 受理申復後，應即組成審議小組，並於三十日內作成附理由之決定，以書面通知申復人申復結果。
 2. 前款審議小組應包括防制校園霸凌領域之相關專家學者、法律專業人員或實務工作者。
 3. 原防制校園霸凌因應小組成員不得擔任審議小組成員。
 4. 會議時由小組成員推舉召集人，並主持會議。
 5. 審議會進行時，得視需要給予申復人陳述意見之機會，並得邀所設防制校園霸凌因應小組成員列席說明。
 6. 申復有理由時，由學校重為決定。
 7. 前款申復決定送達申復人前，申復人得準用前項規定撤回申復。
- (四) 當事人對於學校處理校園霸凌事件之申復決定不服，或因校園霸凌事件受學校懲處不服時，得依教師法、學校學生申訴之相關規定提起申訴，或相關規定提起其他行政救濟。

九、學校教職員工生或其他人員有違反本要點之規定者，應視情節輕重，分別依成績考核、考績、懲戒或懲處等相關法令規定及學校章則辦理。

十、學校於校園霸凌事件調查處理完成，調查報告經防制校園霸凌因應小組議決後，應將處理情形、調查報告及防制校園霸凌因應小組之會議紀錄，報所屬機關。

十一、防制校園霸凌由校內各處室分工，單位分工相關經費由各處室預算勻支

十二、本要點經行政會議通過，陳請校長核定後施行，修正時亦同。