

97 學年度校園規劃委員會第 2 次會議紀錄

一、時間：98 年 6 月 11 日上午 9 時 00 分

二、地點：體育館暨學生活動中心一樓會議室

三、主席：林輝政校長

紀錄：黃志明

四、出席：如簽到簿

五、主席致詞：略

六、提案討論：

(一) 討論事項(1)

提案單位：總務處

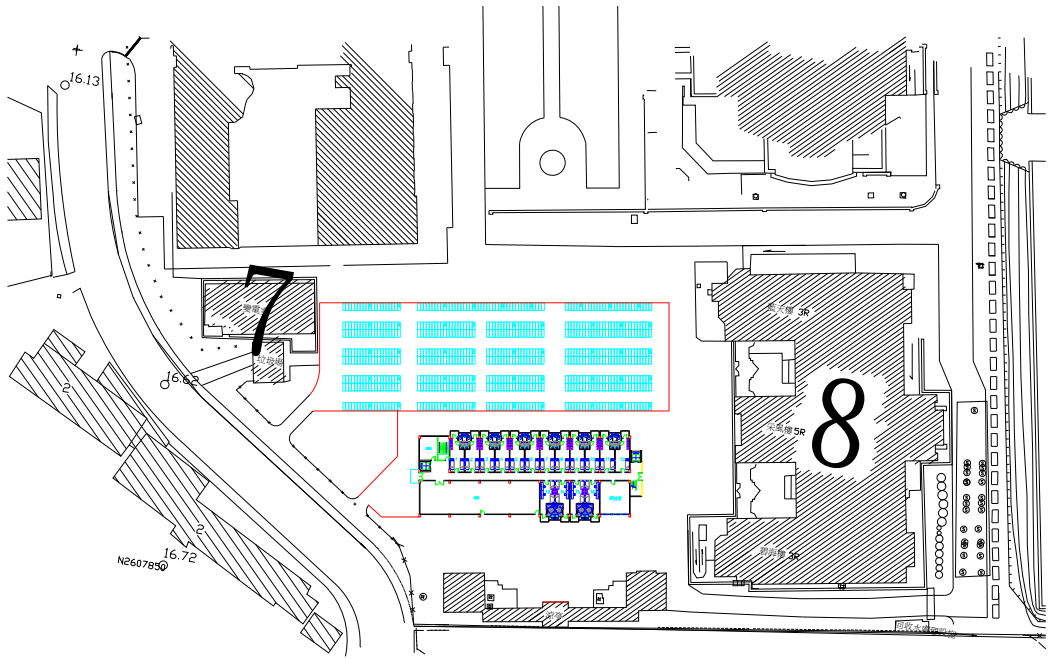
案由：為本校第三學生宿舍新建工程設置位置及規模等，請討論。

說明：

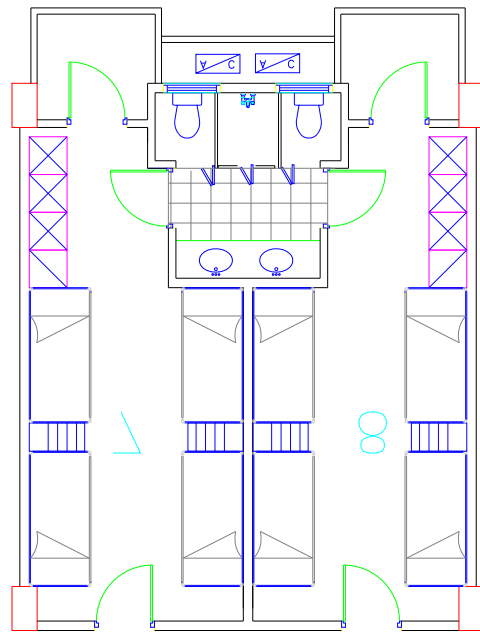
1. 去年初校務評鑑，評鑑委員認為本校學生宿舍不足，建議本校應改善。原經本校 97 學年度第 1 次校園規劃委員會原通過於本校園西南角原高架水塔處設置一南北向建築，因報教育部審議時委員要求修正規模及位置，經一年來本校各項會議討論及報教育部審議後，規劃設置於現有南側校界「長城」及地下水池之北側，設置床數為男生 208 床、女生 204 床、行動不便 8 床及特殊床位 22 床之套房式地上五層 RC 造學生宿舍乙棟（詳附件）。
2. 新建工程所需經費由本處依行政院主計處所訂編列標準，經估算約新台幣 180,133,000 元（將配合教育部審議結果調整），本案將依教育部初審建議需有自償性，將採貸款興建方式推動。

決議：

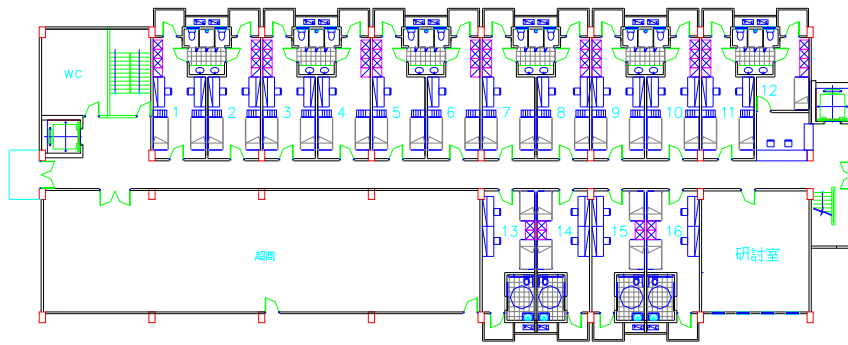
1. 照案通過。
2. 有關熱水器考量採用太陽能板，以減省水電費，及衛浴位置如何擺設之建議，擬列入細部設計之參考。



第三學生宿舍規劃位置圖



學生宿舍寢室平面配置構想

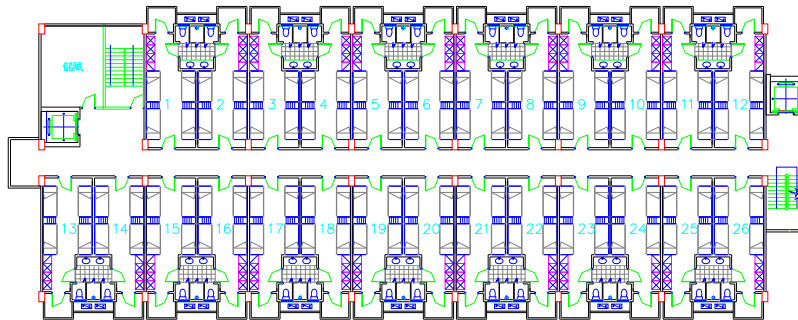


壹層平面圖

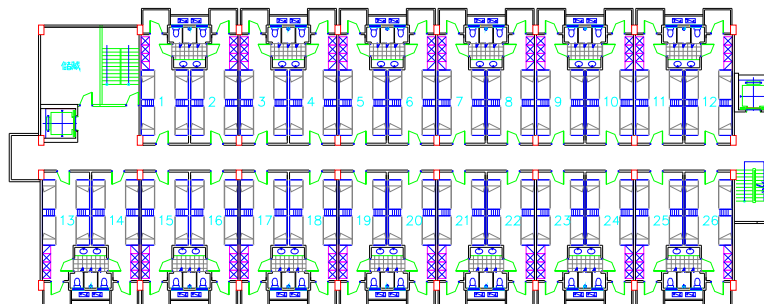
1 至11 房特殊宿舍 共22 床 (第12 房供舍監用)

13 至16 房為行動不便者宿舍 共8 床

停車位 724 位

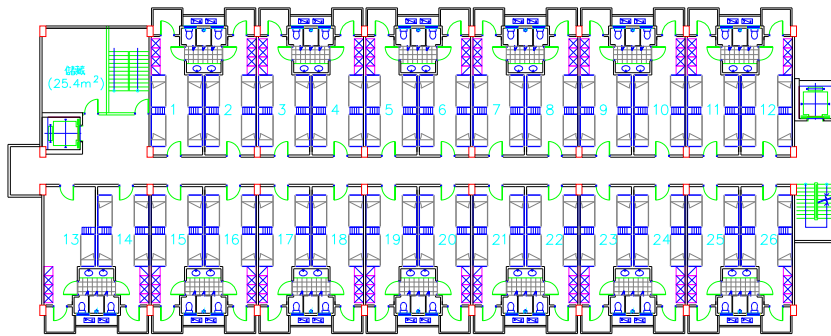


貳層平面圖 一般男舍 104 床



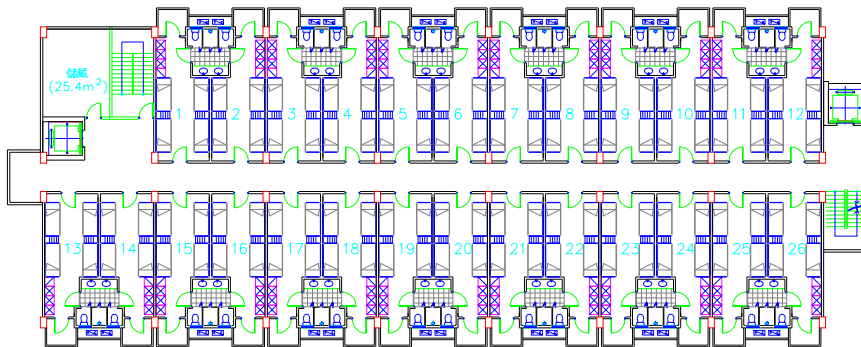
參層平面圖 一般男舍 104 床

一般女舍 100床 (另 13房供舍監用)



肆層平面圖

一般女舍 104床



伍層平面圖

第三學生宿舍空間規劃構想表

樓層	名稱	面積(m ²)	數量(間)	小計(m ²)	備註欄
1樓					
	管理員室(含櫃台)	34	1	34	
	研討室	57	1	57	
	特殊寢室	34	11	374	
	行動不便寢室	34	4	136	
	超級商店	227	1	227	
	公共設施			184	
	小計			1012	
2樓	(男生)				
	寢室	34	26	884	
	公共設施			206	
	小計			1090	
3樓	(男生)				
	寢室	34	26	884	
	公共設施			206	
	小計			1090	
4樓	(女生)				
	管理員寢室	34	1	34	
	寢室	34	25	850	
	公共設施			206	
	小計			1090	
5樓	(女生)				
	寢室	34	26	884	
	公共設施			206	
	小計			1090	
屋突					
	機房等			98	
	小計			98	
	總計			5470	

第三學生宿舍經費概估表

項次	項 目	單位	數 量	單 價	金 額	備註
壹	工程建造費					
一	直接工程成本					
(一)	建築工程費用					
	建築費用	m ²	5,470	22,885	125,180,950	15%
(二)	電梯工程					
	5 停	部	2	1,200,000	2,400,000	
(三)	空調工程費	式				
	一般空調	m ²	4,364	1,700	7,418,800	
(四)	週邊環境綠美化工程	式	1	4,000,000	4,000,000	
(五)	設備傢俱工程	床	444	30,000	13,320,000	
	直接工程成本小計				152,319,750	
二	間接成本					
(一)	設計監造費					
	伍佰萬以下	%	7	5,000,000	350,000	
	伍佰萬至貳仟伍佰萬	%	6	20,000,000	1,200,000	
	貳仟伍佰萬至壹億	%	5	75,000,000	3,750,000	
	壹億至伍億	%	4	52,319,750	2,092,790	
	小 計				7,392,790	
(二)	工程管理費					
	伍佰萬以下	%	3	5,000,000	150,000	
	伍佰萬至貳仟伍佰萬	%	1.5	20,000,000	300,000	
	貳仟伍佰萬至壹億	%	1	75,000,000	750,000	
	壹億至伍億	%	0.7	52,319,750	366,238	
	小 計				1,566,238	
(三)	基地調查及基礎鑽探	式	1	250,000	250,000	
(四)	空氣污染防治費	式	1	457,000	457,000	約 0.3%
(五)	環境監測費	式	1	150,000	150,000	
	間接工程成本小計				9,816,028	
三	物價指數調整費及預備費	式	1	16,213,222	16,213,222	約 10%
	工程建造費合計				178,349,000	
貳	藝術品設置費	式	1	1,784,000	1,784,000	
	總 計				180,133,000	

(二)討論事項(2)

提案單位：總務處

案由：本校海洋科技大樓新建位置及規模等，請討論。

說明：

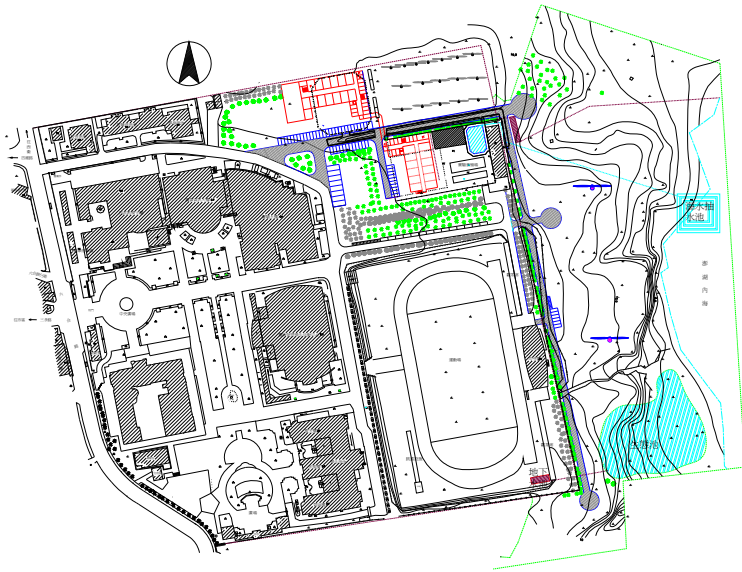
1. 教育部技職司為讓本校發揮所在四面環海，海洋天然資源優於其他學校優勢，將支持本校興建海洋科技大樓以供整合相關系所。
2. 對於海洋科技大樓之新建經校長數次召集相關人員討論及參照教育部委員初步意見後規劃如下：
 - 大樓將分南北兩棟南棟規劃為地上 3 樓，北棟規劃為地下 1 樓(局部)地上 4 樓，設置位置及大樓空間規劃構想如圖。
 - 南棟規劃設置供需利用海水相關研究使用空間，現於實驗大樓之養殖系所將全部移入，並預留全校控管供近行需使用海水進行研究之空間。為利於海水之取用將於擴大校地濱海地區新闢海水抽水池，以供新建與既有養殖場所使用。
 - 北棟將設置食品科學、綠色能源及與其他學術、研究與產業進行海洋研究之空間，現有位於實驗大樓食品科學系、所除食品加工廠外將全部移入，並預留全校控管不使海水進行研究之空間。
 - 在北棟將附屬新建一 300 人使用之國際會議廳等空間。
 - 計畫中除大樓之新建外，將包含第一期擴大校地取得後之整地、銜接道路與相關公共設施闢建及大型設備設置購置。
 - 養殖、食科系所遷出實驗大樓之空間及海科大樓中所規劃海資中心控管區域及共通性之區域由學校控管，凡有需要使用，需提出計畫，經相關會議審議通過後依計畫使用。
3. 本工程預估總經費約 330,071,000 元(將依教育部正式核定結果調整)，依教育部現行相關規定，大樓新建所需經費本校需自行負擔 40%，將爭取教育部提高補助額度。

決議：照案通過。

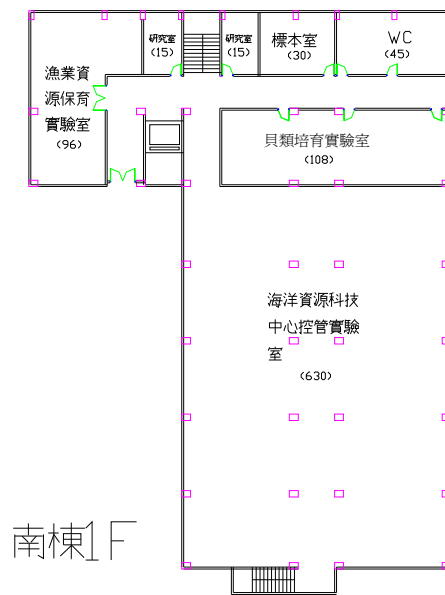
七、臨時動議：

(一) 希望下次校園整體規劃時，能將汽車開放可通行校園中軸線納入規劃案內。

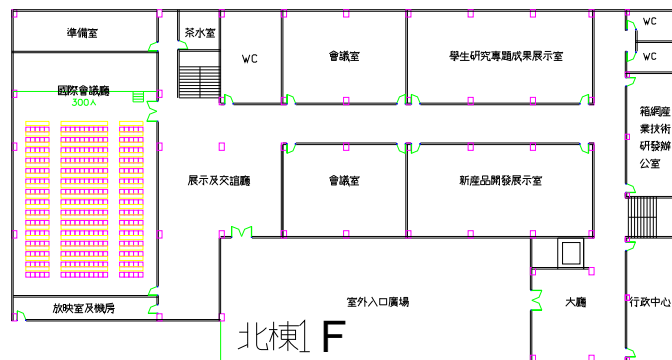
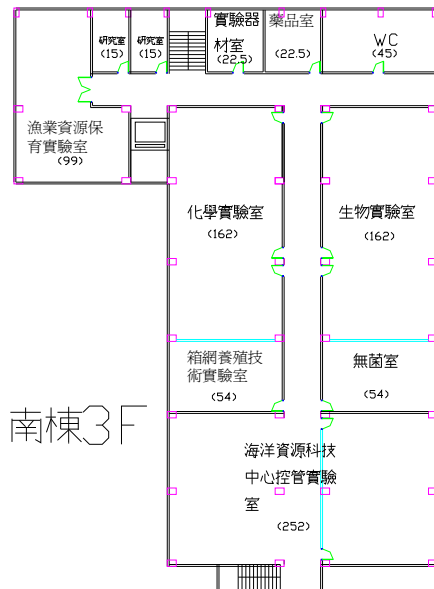
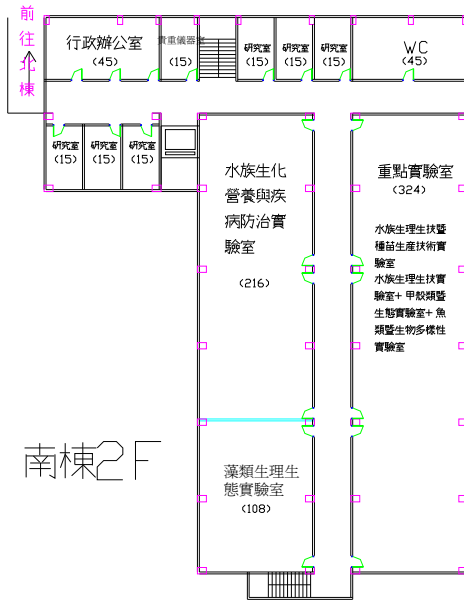
八、散會：上午 10 時 00 分。

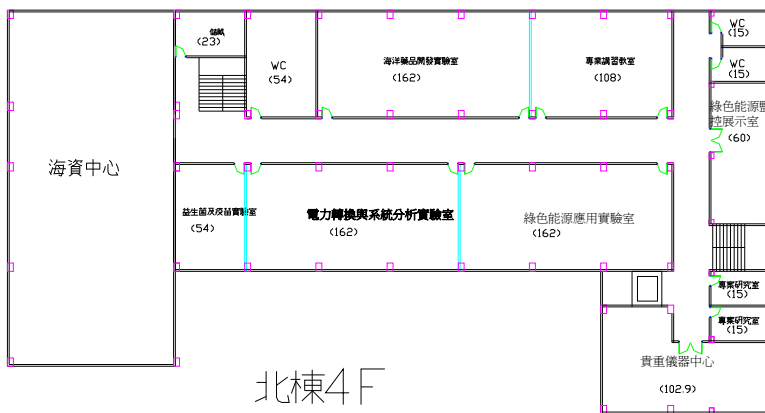
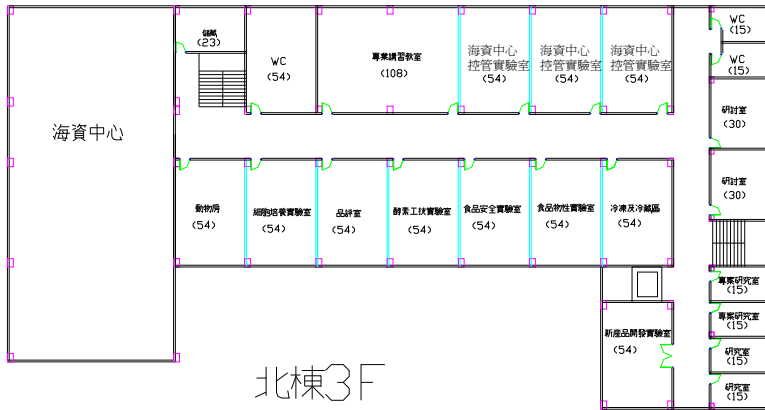
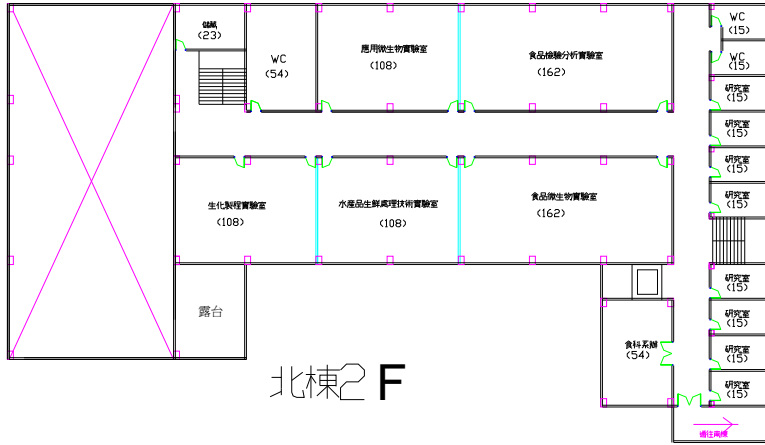


海洋科技大樓規劃位置圖



南棟1F





海洋科技大樓空間規劃構想表

樓層	名稱	面積(m ²)	數量(間)	小計(m ²)	備註欄
南棟 1 樓					
	漁業資源保育實驗室	96	1	96	
	研究室	15	2	30	
	標本室	30	1	30	
	貝類培育實驗室	108	1	108	
	海資中心控管實驗室	630	1	630	
	公共設施			206	
	小 計			1100	
南棟 2 樓					
	行政辦公室	45	1	45	
	貴重儀器室	15	1	15	
	研究室	15	6	90	
	水族生化營養與疾病防治實驗室	216	1	216	彈性隔間
	藻類生理生態實驗室	108	1	108	
	重點實驗室	324	1	324	
	公共設施			302	
	小 計			1100	
南棟 3 樓					
	漁業資源保育實驗室	99	1	99	
	研究室	15	2	30	
	實驗器材室	22.5	1	22.5	
	藥品室	22.5	2	22.5	
	化學實驗室	162	1	162	
	箱網養殖技術實驗室	54	1	54	
	生物實驗室	162	1	162	
	無菌室	54	1	54	
	海資中心控管實驗室	252	1	252	
	公共設施			242	
	小 計			1100	
南棟 RF	機房等			160	
	總 計			3460	

樓層	名稱	面積(m ²)	數量(間)	小計(m ²)	備註欄
北棟 B1	各機房			260	
北棟 1 樓	放映室及機房	32	1	32	
	國際會議廳	330	1	330	
	準備室	56	1	56	
	茶水間	16	1	16	
	交誼廳展示場	206	1	206	
	會議室	108	2	108	
	學生研究專題成果展示室	162		162	
	新產品開發展示室	162		162	
	箱網產業技術研發辦公室	60		60	
	行政中心	60		60	
	公共設施			548	
	小 計			1740	
北棟 2 樓	生化製程實驗室	108	1	108	彈性隔間
	水產品生鮮處理技術實驗室	108	1	108	
	食品微生物實驗室	162	1	162	
	食品檢驗分析實驗室	162	1	162	彈性隔間
	應用微生物實驗室	108	1	108	
	研究室	15	8	120	
	食科系系辦	54	1	54	
	公共設施			448	
	小 計			1270	
北棟 3 樓	動物房	54	1	54	
	細胞培養實驗室	54	1	54	彈性隔間
	品評室	54	1	54	
	酵素工技實驗室	54	1	54	
	食品安全實驗室	54	1	54	
	食品物性實驗室	54	1	54	
	冷凍及冷藏區	54	1	54	
	專業講習教室	108	1	108	彈性隔間
	海資中心控管實驗室	54	3	162	
	研討室	30	2	60	
	新產品開發實驗室	54	1	54	
	研究室	15	2	30	
	專案研究室	15	2	30	
	海資中心			420	
	公共設施			448	

	小 計			1690	
北棟 4 樓	益生菌及疫苗實驗室	54	1	54	
	電力轉換與系統分析實驗室	162	1	162	
	綠色能源應用實驗室	162	1	162	
	海洋藥品開發實驗室	162	1	162	
	專業講習教室	108	1	108	
	綠色能源監控展示室	60	1	60	
	專案研究室	15	2	30	
	貴重儀器中心	84	1	84	
	海資中心			420	
	公共設施			448	
	小 計			1690	
北棟 RF	機房等			310	
	總 計			6960	
天橋				135	3*45=135

海洋科技大樓經費概估表

項次	項 目	單位	數 量	單 價	金 額	備註
壹	工程建造費					
一	直接工程成本					
(一)	建築工程費用	m ²				
	北棟(地下1層地上4層)	m ²	6,960	22,885	159,279,600	15%
	南棟(地上3層)	m ²	3,460	22,885	79,182,100	15%
	銜接天橋	m ²	135	22,885	3,089,475	15%
(二)	電梯工程					
	4 停	部	1	1,200,000	1,200,000	
	3 停	部	1	1,100,000	1,100,000	
(三)	空調工程費	式				
	一般空調	m ²	3858	1,700	6,558,600	
	中央空調	m ²	624	2,000	1,248,000	
(四)	週邊及擴大校地環境綠美化工程	式	1	10,000,000	10,000,000	
(五)	海水抽水站及海水處理設施工程	式	1	2,000,000	2,000,000	
(六)	遷出空間整修費	m ²	3,448	7,130	24,584,240	
	直接工程成本小計				263,657,775	
二	間接成本					
(一)	設計監造費					
	伍佰萬以下	%	7	5,000,000	350,000	
	伍佰萬至貳仟伍佰萬	%	6	20,000,000	1,200,000	
	貳仟伍佰萬至壹億	%	5	75,000,000	3,750,000	
	壹億至伍億	%	4	163,657,775	6,546,311	
	小 計				11,846,311	
(二)	工程管理費					
	伍佰萬以下	%	3	5,000,000	150,000	
	伍佰萬至貳仟伍佰萬	%	1.5	20,000,000	300,000	
	貳仟伍佰萬至壹億	%	1	75,000,000	750,000	
	壹億至伍億	%	0.7	163,657,775	1,145,604	
	小 計				2,345,604	
(三)	基地調查及基礎鑽探	式	1	300,000	300,000	
(四)	空氣污染防治費	式	1	791,000	791,000	約 0.3%
(五)	環境監測費	式	1	150,000	150,000	
	間接工程成本小計				15,432,915	
三	物價指數調整及工程預備費	式	1	27,909,310	27,909,310	約 10%
	工程建造費合計				307,000,000	
貳	藝術品設置費	式	1	3,071,000	3,071,000	
參	設備費					
一	中型風電機	部	2	10,000,000	20,000,000	
	設備費合計				20,000,000	
	總 計				330,071,000	

空間名稱	位 置		參考面積		使用單位	備註欄
	建築名稱	樓層	m2	坪		
魚類研究室	實驗大樓	1	52.1	15.8	海創所	
甲殼研究室	實驗大樓	1	52.1	15.8	海創所	
甲殼研究室	實驗大樓	1	52.1	15.8	海創所	
研究生室及專題討論室	實驗大樓	1	104.2	31.5	海創所	
研究生室及專題討論室	實驗大樓	1	208.3	63.0	海創所	
			468.7	141.8		
海水幫浦室	實驗大樓	B1	14.1	4.3	養殖系	
第一實驗室	實驗大樓	2	208.3	63.0	養殖系	
養殖系研究室(古鎮鈞 陸知慧)	實驗大樓	2	52.1	15.8	養殖系	研究 2
第二實驗室	實驗大樓	2	94.1	28.5	養殖系	
第二實驗室暨器材室	實驗大樓	2	52.1	15.8	養殖系	
養殖系會議室	實驗大樓	2	23.2	7.0	養殖系	
養殖系研究室	實驗大樓	2	23.2	7.0	養殖系	研究
養殖系系辦	實驗大樓	2	65.0	19.7	養殖系	系辦
第三實驗室	實驗大樓	2	62.7	19.0	養殖系	
第七實驗室	實驗大樓	2	52.1	15.8	養殖系	
養殖系研究室(施志昀)	實驗大樓	2	52.1	15.8	養殖系	研究 2
養殖系研究室	實驗大樓	2	52.1	15.8	養殖系	研究 2
養殖系研究室	實驗大樓	2	52.1	15.8	養殖系	研究 2
第八實驗室	實驗大樓	2	52.1	15.8	養殖系	
標本展示室	實驗大樓	2	52.1	15.8	養殖系	
養殖系研究室	實驗大樓	2	52.1	15.8	養殖系	
第四實驗室	實驗大樓	2	52.1	15.8	養殖系	
養殖系研究室	實驗大樓	2	52.1	15.8	養殖系	研究 2
第五實驗室	實驗大樓	2	52.1	15.8	養殖系	
第六實驗室	實驗大樓	2	141.1	42.7	養殖系	
無菌室	實驗大樓	2	44.6	13.5	養殖系	
種苗室	實驗大樓	2	13.8	4.2	養殖系	
水族生理研究室	實驗大樓	3	28.0	8.5	養殖系	
水族室	實驗大樓	3	28.0	8.5	養殖系	
育苗室	育苗室	1	382	115.6	養殖系	
室內養殖實習場	室內養殖實習場	1	374	113.2	養殖系	
			2127	643.5		

1371 414.74

	m2	差異
原有位於實驗大樓空間	1840	
海科大樓規劃構想空間	1668	-172

=3460-160-242-252-302-206-630

空間名稱	位置		參考面積		使用單位	備註欄
	建築名稱	樓層	m2	坪		
配料室	實驗大樓	B1	86.2	26.1	食科系所	
食品加工實習工廠	實驗大樓	B1	331.7	100.3	食科系所	
公共實驗室	實驗大樓	3	52.1	15.8	食科系所	
研究室	實驗大樓	3	52.1	15.8	食科系所	
生物技術實驗室	實驗大樓	3	52.1	15.8	食科系所	
生化營養實驗室	實驗大樓	3	52.1	15.8	食科系所	
研究室	實驗大樓	3	52.1	15.8	食科系所	
研究室	實驗大樓	3	52.1	15.8	食科系所	
食品物性實驗室	實驗大樓	3	52.1	15.8	食科系所	
食品科學系系辦	實驗大樓	3	65.0	19.7	食科系所	
微生物實驗室	實驗大樓	3	156.3	47.3	食科系所	
品評室及品評準備室	實驗大樓	3	52.1	15.8	食科系所	
食品檢驗分析實驗室	實驗大樓	3	156.3	47.3	食科系所	
藥品室及精密儀器室	實驗大樓	3	52.1	15.8	食科系所	
海洋生物化學實驗室 I	實驗大樓	3	28.0	8.5	食科系所	
海洋生物化學實驗室 II	實驗大樓	3	28.0	8.5	食科系所	
酵素工技實驗室 I	實驗大樓	3	28.0	8.5	食科系所	
酵素工技實驗室 II	實驗大樓	3	28.0	8.5	食科系所	
發酵暨生化製程實驗室 II	實驗大樓	3	28.0	8.5	食科系所	
發酵暨生化製程實驗室 I	實驗大樓	3	28.0	8.5	食科系所	
新闢空間	實驗大樓	3	13.8	4.2	食科系所	
			1446.0	437.4		

1028.1 311.0

	m2	差異
由實驗大樓將遷出空間	1028	
海科大樓規劃構想空間	948	-80