

# 國立澎湖科技大學

## 112 學年度第 1 學期第 2 次 行政會議紀錄附件

中華民國 112 年 9 月 14 日

教務處報告事項附件

新生註冊統計表(112.09.6)

學制	系別	核定名額	核定名額 註冊人數	註冊率 %	註冊 總人數
日四技 (含技優 專班)	電機系	54	23	42.59	25
	電信系	57	19	33.33	22
	資工系	57	23	40.35	24
	食科系	50	17	34.00	21
	養殖系	52	15	28.85	17
	觀休系	85	28	32.94	30
	餐旅系	42	9	21.43	13
	遊憩系	47	17	36.17	19
	航管系	50	22	44.00	23
	資管系	48	18	37.50	19
	物管系	48	18	37.50	18
	應外系	46	6	13.04	7
	合計	636	215	33.81	238
五專	電機科	30	11	36.67	19
進修部 四技	資管系	46	6	13.04	6
	觀休系	47	13	27.66	13
	合計	93	19	20.43	19
碩士班	服務業經營 管理碩士班	9	3	33.33	3
	水產資源與 養殖碩士班	10	2	20.00	2
	觀休系	10	3	30.00	3
	電資碩士班	10	2	20.00	2
	食科系	10	2	20.00	2
	合計	49	12	24.49	12
碩專班	服務業經營 管理碩專班	14	4	28.57	4
	觀休系	10	2	20.00	2
	合計	24	6	25.00	6
	<b>人數總計</b>	<b>832</b>	<b>263</b>	<b>31.61</b>	<b>294</b>

本校目前日間部四技報到暨註冊率如下簡表(統計至 112/9/6), 另提供總表如附件 1:

系科名稱	內含名額			註冊率計算							外加名額		註冊總人數
	總量核定名額	核定名額報到人數 (資料繳交人數加總)	核定名額報到率 %	a. 核定名額	b. 核定名額註冊人數	d. 境外生註冊人數	e. 雙聯學制註冊人數	(A)=a+d+e 核定名額+境外生註冊人數	(B)=b+d+e 核定名額註冊人數+境外生註冊人數	註冊率 B/A (%)	外加名額報到人數 (資料繳交人數加總)	外加名額註冊人數	
電機工程系	54	39	72.22%	54	23			54	23	42.59	4	2	25
電信工程系	57	37	64.91%	57	19			57	19	33.33	4	3	22
資訊工程系	57	49	85.96%	57	23			57	23	40.35	5	1	24
食品科學系	50	48	96.00%	50	17			50	17	34.00	12	4	21
水產養殖系	52	28	53.85%	52	15			52	15	28.85	5	2	17
觀光休閒系	85	58	68.24%	85	28			85	28	32.94	6	2	30
餐旅管理系	42	25	59.52%	42	9			42	9	21.43	11	4	13
海洋遊憩系	47	37	78.72%	47	17			47	17	36.17	6	2	19
航運管理系	50	42	84.00%	50	22			50	22	44.00	1	1	23
資訊管理系	48	38	79.17%	48	18			48	18	37.50	3	1	19
行銷與物流管理系	48	39	81.25%	48	18			48	18	37.50	2	0	18
應用外語系	46	18	39.13%	46	6			46	6	13.04	2	1	7
全校合計	636	458	72.01%	636	215	0	0	636	215	33.81	61	23	238

註：(1) 新生註冊率 = [ 新生註冊人數 (含擴充註冊人數) + 在臺境外學生實際新生註冊人數 ] / ( 不含保留入學資格人數、退學人數、非境外學生之外加名額 ) / ( 核定招生名額 + 在臺境外學生實際新生註冊人數 ) (不含保留入學資格人數、非境外學生之外加名額) X100%。

(2) 新生註冊率計算基準日為 10 月 15 日。







# 日間部招生重要資訊

資料出處：

- ① 技專校院招生委員會聯合會會議資料
- ② 本校校務行政系統

## 全國各招生管道概況

◆ 112學年度四技二專各管道聯合招生報名人數、錄取人數及錄取率統計表

112學年度 四技二專招生管道	招生 名額	報名 人數	錄取 人數	錄取率 (%)	報到 人數	報到率 (%)	招生率 (%)
	A	B	C	C/B	D	D/C	D/A
◆ 科技繁星計畫聯合推薦甄選	2,551	3,500	2,019	57.7	1,615	80.0	63.3
◆ 四技(日)申請入學聯合招生	7,861	25,823	10,738	41.6	5,028	46.8	64.0
◆ 四技二專甄選入學	43,037	44,420	25,375	57.1	24,148	95.2	56.1
◆ 四技二專特殊選才	924	751	370	49.3	326	88.1	35.3
◆ 四技二專技優保送入學	490	259	230	88.8	187	81.3	38.2
◆ 四技二專技優甄審入學	5,100	7,456	3,350	44.9	2,770	82.7	54.3
◆ 四技二專(日)聯合登記分發	27,348	20,088	19,384	96.5	-	-	70.9

註1：統計表內各項數據均含外加名額，聯登分發為一般生(未含特種生)且含回流名額。

註2：聯登分發之報名人數係指選填志願人數(含跨群類選填志願人數)

註3：技優(保送及甄審)入學之報名人數係指資格審查通過人數

## 四技二專統測報名人數統計

學年度	四技二專日間部 總核定招生名額	四技二專統測 報考人數	報考統測 增減人數	報考統測 增減%
112	↓ 60,217	↓ 73,981	-5,311	-6.7%
111	64,898	79,292	-9,018	-10.2%
110	67,438	88,310	-6,825	-7.2%
109	71,872	95,135	-15,555	-14.1%
108	75,762	110,690	-5,448	-4.7%

## 四技二專各群(類)別統測報名人數統計

報考統測群(類)別	112	111	110	109	108
01 機械群 ④	6,601	7,154	7,812	8,317	9,175
02 動力機械群	3,082	3,321	4,008	4,363	5,110
03 電機與電子群電機類	4,344	4,374	3,750	4,519	4,645
04 電機與電子群資電類 ⑤	6,021	6,545	7,223	7,862	9,395
05 化工群	1,235	1,285	1,360	1,345	1,527
06 土木與建築群	1,797	1,863	1,953	2,147	2,284
07 設計群 ③	7,612	7,398	8,107	8,890	10,618
08 工程與管理類	116	116	224	307	419
09 商業與管理群 ①	14,253	14,905	16,393	17,137	19,527
10 衛生與護理類	2,400	2,779	3,425	3,467	3,689
11 食品群	1,306	1,361	1,512	1,440	1,625
12 家政群幼保類	1,549	1,489	1,588	1,682	1,900
13 家政群生活應用類	3,303	3,566	4,010	4,280	5,140
14 農業群	1,729	1,809	1,816	1,889	2,152
15 外語群英語類	2,501	2,665	3,234	3,637	4,343
16 外語群日語類	773	914	987	1,161	1,502
17 餐旅群 ②	10,411	12,305	14,210	16,486	20,347
18 海事群	187	225	242	260	264
19 水產群	180	185	225	223	272
20 藝術群影視類	1,276	1,420	1,661	1,494	1,628
51 電機與電子群	1,318	1,241	2,068	1,673	2,014
52 家政群	276	357	411	393	524
53 商管外語群(一)	1,058	1,337	1,206	1,247	1,511
54 商管外語群(二)	548	511	706	667	819
55 商管外語群(三)	76	115	119	159	171
56 商管外語群(四)	29	52	60	90	89
20(單群)、6(跨群)【合計】	73,981	79,292	88,310	95,135	110,690



# 日間部四年制申請入學

重要變革：

- ① 112學年度起本入學招生申請生至多**可報名之志願數**由原5個調整至**6個**。  
(依據教育部111年8月3日壹教技(一)字第1110074369號函、招策會111年8月9日第11100004491號函))
- ② 112學年度起，本入學管道之「**第二階段複試通知**」、「**總成績公告**」、「**正備取生名單公告**」等作業**取消紙本寄發，改於各校網站公告為主**，以縮短申請生取得各校系招生資訊之等待時間。
- ③ **各校系應避免以「簽訂切結書」或「須負法律責任」等方式**，誤導申請生及家長，以維持四技申請入學及大學申請入學之招生秩序。
- ④ 113學年度起，「**課程學習成果**」採計件數由原上限6件**調降為至多3件**。

## 112-108學年度全國四技申請入學招生概況一覽

※108學年度起大學學測~考科參採至多4科

學年度	大學申請入學 招生名額	大學學測 報名總人數	與前學年度學測 報名人數比較	與前學年度學測 報名人數增減(%)
112	53,856	118,559	2,114	+1.8%
111	55,810	116,445	-12,155	-9.5%
110	55,541	128,600	-4,838	-3.6%
109	55,267	133,438	-4,949	-3.6%
108	54,978	138,387	+1,922	+1.4%

112vs.111

-1,954、-3.5%

+2,114、+1.8%

資料來源：大學入學考試中心

### 【招生名額、報名/報到人數】

學年度	招生 校數	招生名額 (A)	報名人數 (B)	錄取人數 (C)	報到人數 (D)	錄取率 (C/B, %)	招生率 (D/A, %)
112	60	7,861	25,823	10,738	5,028	41.6%	64.0%
111	64	8,031	32,048	14,160	5,846 (含8名專業生)	44.2%	72.8%
110	66	8,159	32,081	17,162	6,794	53.5%	83.3%
109	67	8,366	29,932	15,783	6,745	52.7%	80.6%
108	67	8,761	31,841	15,582	6,705	48.9%	76.5%

112vs.111

-170

-6,225

-3,422

-818

-2.6%

-8.8%

-2.1%

-19.4%

-24.2%

-14.0%

學年度	校數	招生率(%)				校數合計	總體招生率	
		90%以上	89~80%	79~70%	70%以下			
112	5	4	11	40	60	64.0%	-8.8%	
111	10	5	14	35	64	72.8%	-10.5%	
110	22	15	11	18	66	83.3%		
109	15	15	12	25	67	80.6%		
108	13	10	14	30	67	76.5%		

## 112-110學年度高中學校一階報名、錄取統計

### ◆ 報名人數(前20所學校)

112 學年度			111 學年度			110 學年度		
高中學校	報名人數		高中學校	報名人數		高中學校	報名人數	
432 私立立人高中	442		432 私立立人高中	404		432 私立立人高中	419	
825 私立道明高中	284		825 私立道明高中	341		742 私立港明高中	336	
742 私立港明高中	282		742 私立港明高中	304		825 私立道明高中	316	
248 私立南山高中	262		522 國立員林高中	303		702 國立臺南二中	290	
291 桃園市立桃園高中	246		540 私立精誠高中	276		248 私立南山高中	283	
600 國立嘉義高中	242		425 私立明道高中	276		433 私立弘文高中	281	
540 私立精誠高中	241		248 私立南山高中	272		105 臺北市立成功高中	269	
901 國立屏東高中	232		105 臺北市立成功高中	266		425 私立明道高中	268	
105 臺北市立成功高中	215		433 私立弘文高中	265		600 國立嘉義高中	266	
425 私立明道高中	214		521 國立彰化高中	263		828 私立中華藝校	259	
337 私立復旦高中	210		600 國立嘉義高中	256		521 國立彰化高中	259	
702 國立臺南二中	206		702 國立臺南二中	246		810 高雄市立小港高中	249	
730 私立瀛海高中	201		901 國立屏東高中	242		522 國立員林高中	241	
521 國立彰化高中	191		810 高雄市立小港高中	237		901 國立屏東高中	237	
654 國立斗六高中	190		654 國立斗六高中	234		654 國立斗六高中	236	
522 國立員林高中	189		354 私立新興高中	233		400 臺中市立臺中一中	231	
433 私立弘文高中	182		406 臺中市立文華高中	229		651 國立虎尾高中	209	
543 國立溪湖高中	173		730 私立瀛海高中	225		540 私立精誠高中	207	
136 私立東山高中	172		401 臺中市立臺中二中	219		106 臺北市立復興高中	206	
815 國立岡山高中	170		337 私立復旦高中	217		404 臺中市立豐原高中	206	

### ◆ 錄取人次(前20所學校)

112 學年度			111 學年度			110 學年度		
高中學校	錄取人次		高中學校	錄取人次		高中學校	錄取人次	
432 私立立人高中	245		432 私立立人高中	291		432 私立立人高中	382	
248 私立南山高中	220		742 私立港明高中	249		248 私立南山高中	330	
730 私立瀛海高中	209		425 私立明道高中	246		433 私立弘文高中	319	
742 私立港明高中	208		248 私立南山高中	245		742 私立港明高中	317	
337 私立復旦高中	195		601 國立嘉義女中	230		651 國立虎尾高中	274	
425 私立明道高中	183		540 私立精誠高中	227		702 國立臺南二中	265	
291 桃園市立桃園高中	176		522 國立員林高中	222		654 國立斗六高中	259	
433 私立弘文高中	162		825 私立道明高中	221		600 國立嘉義高中	258	
901 國立屏東高中	153		651 國立虎尾高中	219		425 私立明道高中	251	
540 私立精誠高中	151		354 私立新興高中	216		810 高雄市立小港高中	246	
136 私立東山高中	150		422 國立中興大學附中	198		730 私立瀛海高中	227	
354 私立新興高中	146		105 臺北市立成功高中	197		540 私立精誠高中	221	
600 國立嘉義高中	146		730 私立瀛海高中	197		825 私立道明高中	214	
815 國立岡山高中	132		433 私立弘文高中	197		522 國立員林高中	214	
825 私立道明高中	131		654 國立斗六高中	196		404 臺中市立豐原高中	214	
314 國立苑裡高中	127		337 私立復旦高中	186		256 國立基隆女中	210	
654 國立斗六高中	123		710 國立新化高中	186		314 國立苑裡高中	199	
105 臺北市立成功高中	123		521 國立彰化高中	183		521 國立彰化高中	193	
702 國立臺南二中	122		734 私立德光高中	177		803 高雄市立左營高中	191	
710 國立彰化高中	118		400 臺中市立臺中一中	176		400 臺中市立臺中一中	189	

# 112-110學年度高中學校報到統計

## ◆ 報到人數(前20所學校)

112學年度			111學年度			110學年度		
高中學校	報到人數		高中學校	報到人數		高中學校	報到人數	
730 私立瀛海高中	69		710 國立新化高中	65		433 私立弘文高中	85	
742 私立港明高中	63		825 私立道明高中	60		432 私立人高中	84	
432 私立立人高中	57		354 私立新興高中	59		810 高雄市立小港高中	79	
901 國立屏東高中	55		432 私立立人高中	59		742 私立港明高中	76	
815 國立岡山高中	48		742 私立港明高中	58		654 國立斗六高中	68	
433 私立弘文高中	44		810 高雄市立小港高中	54		314 國立苑裡高中	65	
248 私立南山高中	43		730 私立瀛海高中	53		825 私立道明高中	64	
902 國立潮州高中	43		815 國立岡山高中	53		256 國立基隆女中	60	
711 國立新豐高中	42		901 國立屏東高中	51		702 國立臺南二中	57	
256 國立基隆女中	41		268 新北市立林口高中	47		522 國立員林高中	54	
314 國立苑裡高中	40		651 國立虎尾高中	47		730 私立瀛海高中	54	
654 國立斗六高中	39		433 私立弘文高中	45		710 國立新化高中	53	
710 國立新化高中	38		739 私立南光高中	45		803 高雄市立左營高中	53	
810 高雄市立小港高中	38		314 國立苑裡高中	44		248 私立南山高中	52	
337 私立復旦高中	38		601 國立嘉義女中	44		740 私立興國高中	52	
291 桃園市立桃園高中	38		299 桃園市立壽山高中	44		828 私立中華藝校	51	
354 私立新興高中	37		400 臺中市立臺中一中	43		651 國立虎尾高中	48	
600 國立嘉義高中	37		248 私立南山高中	42		815 國立岡山高中	48	
739 私立南光高中	36		702 國立臺南二中	42		809 高雄市立中山高中	46	
828 私立中華藝校	36		711 國立新豐高中	42		106 臺北市立復興高中	46	

## 本校112-109學年四技申請入學來源學校及就讀人數一覽

112學年度		111學年度		110學年度		109學年度	
桃園大園高中	1	臺北中正中學	1	新北新莊高中	1	新北新莊高中	1
臺中豐原高中	1	臺北東山中學	1	嘉義高中	1	新竹六家高中	1
		新北明德高中	1	臺南第二高中	1	桃園中壢高中	1
		臺中弘文高中	1	臺南新豐高中	1	桃園新興高中	1
		臺中清水高中	1	高雄路竹中學	1	臺中清水高中	2
		臺南北門高中	1			臺南家齊高中	1
		雲林斗六高中	1			高雄鳳山高中	1
		高雄新莊高中	1				

# 四技二專聯合甄選

## (特殊選才、甄選入學、技優入學)

重要變革：

### ① 四技二專技優入學招生（保送及甄審）：

- 112學年度，配合教育部「資安學研人才培育計畫」新增「96資安」招生類別，該招生名額由各校依原外加名額作調整，惟本學年度此類別招生名額為0名。
- 113學年度起，「專題實作及實習科目學習成果（含技能領域）」修正敘寫為「**專題實作、實習科目學習成果（含技能領域）**」，該採計件數由原上限6件調降為**至多3件**。

### ② 四技二專甄選入學招生：

- 112學年度起，各招生學校得限制考生可報名該校之系科(組)、學程，由原為限報一系或不設限之規定，**調整為由各校自訂上限（1至6個志願數）**。
- 112學年度起，配合教育部「資安學研人才培育計畫」，符合資安人才外加名額之校系得於「一般組」新增「00系-資安人才」辦理招生。
- 113學年度起，調整第一階段篩選方式：
  - **取消總級分篩選**，並以分科篩選之「**大倍率篩選共同科目、小倍率篩選專業科目**」為原則。如擬例外者，須向招策提出申請並經審查通過後始得辦理。
  - **同級分起額篩選至少(含)4項(統測科目)**，建議以從一階篩選科目選擇為原則。
- 113學年度起，調整第二階段統測科目訂定權重之方式：
  - 由各系科得**依發展特色自由選採至多採計4科**，並取消各科目權重下限。
  - **專業科目採計總權重須大於共同科目總權重**。
- 113學年度起，調整「專題實作及實習科目學習成果(含技能領域)」：
  - 修正敘寫為「**專題實作、實習科目學習成果(含技能領域)**」，並於簡章增加文字說明「在符合上傳件數下，可上傳專題實作、可上傳實習科目、也可二者皆上傳」。
  - 此項目於**總成績占比至少10%**，且該採計件數由原上限6件調降為**至多3件**。

### ③ 113學年度招生試務作業重要預告事項：

- 爰因113學年度簡章所列甄審(選)辦法之招生群類、學習歷程備審資料採計項目，須同招策會公告之「學習準備建議方向」一致。
- 本會於113學年度簡章制定系統，將**預載入112學年度招生系科(組)、學程招生群類、學習歷程備審資料之「課程學習成果」及「多元表現」項目名稱代碼等項資料**。
- **除因停招者得作刪除外，其餘各校系不得修改招生群類、學習歷程備審資料之「課程學習成果」及「多元表現」項目名稱代碼等項資料**。
- 經教育部核准「新增、更名或整併」之招生校系科(組)、學程者，始得於簡章制定時填報甄審(選)辦法之各欄位資料。

# 112學年度四技二專特殊選才入學聯合招生概況資料

## 一、各作業階段人數統計表：

項目名稱	合計 (A+B)	青年儲蓄 帳戶組 (A)	技職特才及 實驗教育組 (B)
● 招生校數	87	79	27
● 系科(組)、學程數	560	352	208
● 招生名額	924	455	469
● 登入系統資格審查人數	996	--	--
完成資格審查申請人數	857	152	705
● 通過學歷審查人數	816	145	671
一般生	735	135	600
低收入戶生	42	3	39
中低收入戶生	39	7	32
● 通過委員學校複審人數	751	145	606
符合甄試資格人數	644	130	514
可登記就讀志願序人數	611	128	483
完成登記就讀志願序人數	583	126	457
● 分發錄取人數	370	125	245
● 錄取報到人數	326	121	205

## 二、報名考生就讀群別人數統計：

就讀群別	人數	就讀群別	人數	就讀群別	人數
● 機械群	58	● 商業與管理群	140	● 餐旅群	55
● 動力機械群	27	● 食品群	6	● 藝術群	22
● 電機與電子群	217	● 家政群	4	● 外語群	28
● 化工群	6	● 農業群	9	● 其他	80
● 土木與建築群	18	● 海事群	2	--	--
● 設計群	140	● 水產群	4	--	--
<b>【合 計】 816</b>					

## 112學年度四技二專特殊選才入學聯合招生-青年儲蓄帳戶組統計表

學校代碼	招生學校名稱	招生名額	資格審查		二階甄試		電腦統一分發		報到人數
			完成報名人次	複審通過人次	正取人次	備取人次	選填志願人次	分發錄取人數	
101	國立臺灣科技大學	5	11	10	3	1	4	1	1
102	國立雲林科技大學	8	28	27	8	14	22	7	6
103	國立屏東科技大學	12	34	30	11	12	22	8	8
104	國立臺北科技大學	4	20	18	2	3	5	1	1
105	國立高雄科技大學	39	107	97	30	37	66	17	17
107	國立虎尾科技大學	22	34	31	14	6	19	5	5
109	國立澎湖科技大學	1	0	0	0	0	0	0	0
110	國立勤益科技大學	7	11	11	3	0	3	1	1
111	國立臺北護理健康大學	4	12	12	2	2	3	1	1
112	國立高雄餐旅大學	8	6	6	4	0	4	3	3
113	國立臺中科技大學	8	39	37	7	19	24	6	6
114	國立臺北商業大學	5	15	14	4	6	10	3	3
202	南臺科技大學	26	11	11	8	0	8	4	3
205	樹德科技大學	11	10	10	5	4	8	1	1
209	弘光科技大學	11	9	9	3	1	4	3	3
214	明志科技大學	8	4	4	3	0	3	1	1
216	大仁科技大學	6	0	0	0	0	0	0	0
218	嶺東科技大學	15	12	12	4	2	6	3	3
219	中國科技大學	7	4	3	2	0	2	0	0
221	台南應用科技大學	6	5	5	3	0	3	1	1
223	元培醫事科技大學	1	1	1	1	0	1	0	0
224	景文科技大學	8	5	4	3	0	3	1	1
226	東南科技大學	8	1	1	1	0	1	0	0
228	南開科技大學	7	3	3	2	0	2	0	0
230	僑光科技大學	1	1	1	1	0	1	0	0
233	吳鳳科技大學	8	0	0	0	0	0	0	0
236	修平科技大學	7	5	5	3	2	4	1	1
238	敏實科技大學	3	0	0	0	0	0	0	0
239	臺北城市科技大學	5	3	2	2	0	2	1	1
246	宏國德霖科技大學	5	2	2	2	0	0	0	0
250	亞東科技大學	8	3	2	2	0	1	0	0
503	國立臺東專科學校	8	0	0	0	0	0	0	0

## 112學年度四技二專特殊選才入學聯合招生-技職特才及實驗教育組統計表

學校代碼	招生學校名稱	招生名額	資格審查		二階甄試		電腦統一分發		報到人數
			完成報名人次	複審通過人次	正取人次	備取人次	選填志願人次	分發錄取人數	
101	國立臺灣科技大學	14	34	11	5	1	6	5	5
102	國立雲林科技大學	19	162	96	12	44	55	11	9
103	國立屏東科技大學	27	60	50	13	33	42	8	7
104	國立臺北科技大學	12	108	32	6	7	13	6	6
105	國立高雄科技大學	112	594	445	87	191	254	78	73
107	國立虎尾科技大學	51	406	315	40	178	198	39	34
109	國立澎湖科技大學	20	42	22	13	4	17	13	10
110	國立勤益科技大學	20	99	78	14	54	58	13	8
111	國立臺北護理健康大學	6	27	24	4	4	7	4	4
112	國立高雄餐旅大學	5	20	13	5	2	7	4	4
113	國立臺中科技大學	19	138	92	13	46	55	13	12
114	國立臺北商業大學	8	86	53	8	32	39	6	6
201	朝陽科技大學	12	52	11	2	7	9	2	2
202	南臺科技大學	18	23	14	7	4	9	6	5
203	崑山科技大學	6	2	0	0	0	0	0	0
204	嘉樂學校財團法人嘉南藥理大學	2	1	0	0	0	0	0	0
205	樹德科技大學	6	0	0	0	0	0	0	0
206	龍華科技大學	6	0	0	0	0	0	0	0
208	明新科技大學	11	7	4	4	0	2	2	1
209	弘光科技大學	24	39	25	11	8	19	8	4
211	正修科技大學	18	27	19	8	3	11	7	5
214	明志科技大學	23	98	88	11	42	50	9	8
218	嶺東科技大學	9	32	15	4	3	6	4	0
219	中國科技大學	2	0	0	0	0	0	0	0
227	德明財經科技大學	2	9	9	2	2	4	2	0
245	致理科技大學	15	27	19	6	3	6	3	2
250	亞東科技大學	2	10	7	2	5	6	2	0
【合計】		469	2,103	1,442	277	673	873	245	205

## 112-108學年度四技二專技優入學(保送及甄選)招生概況統計

招生管道別	技優保送					技優甄審				
	112	111	110	109	108	112	111	110	109	108
委員學校數	20	21	14	16	17	70	76	71	94	95
招生名額 (A)	490	472	204	247	239	5,100	5,996	5,694	7,574	7,897
報名人數 (B)	259	237	257	253	257	7,456	8,170	9,651	10,135	12,583
備審資料上傳人次	--	--	--	--	--	24,643	29,485	--	--	--
正取生人次	--	--	--	--	--	3,996	4,820	4,821	6,028	6,534
分發錄取可報到人數 (C)	230	215	188	201	197	3,350	3,997	4,516	5,120	5,674
報到人數 (D)	187	196	158	172	156	2,770	3,208	3,588	4,234	4,701
錄取率(%) (C/B)	88.8%	90.7%	73.2%	79.4%	76.7%	44.9%	48.9%	46.8%	50.5%	45.1%
報到率(%) (D/C)	81.3%	91.2%	84.0%	85.6%	79.2%	82.7%	80.3%	79.5%	82.7%	82.9%
招生率(%) (D/A)	38.2%	41.5%	77.5%	69.6%	65.3%	54.3%	53.5%	63.0%	55.9%	59.5%

註：報名人數係指資格審查通過之人數。

## 112學年度四技二專技優保送入學招生統計表(依招生類別)

類別代碼/名稱	招生名額	網路報名 人數	選填志願 人次	錄取人數 (A)	報到人數 (B)	報到率 (B/A, %)
10 機械	78	77	693	70	55	78.6
12 農機	8	3	9	3	2	66.7
15 汽車	9	7	13	6	5	83.3
20 電機	50	18	139	17	16	94.1
21 冷凍	6	6	6	6	6	100.0
25 電子	66	22	167	19	15	78.9
26 電訊	--	--	--	--	--	--
30 化工	18	0	0	0	0	0.0
35 衛生	--	--	--	--	--	--
40 土木	12	13	52	12	6	50.0
41 農土	--	--	--	--	--	--
44 輪機	9	6	17	6	6	100.0
45 航運	5	3	6	3	3	100.0
46 漁業	5	3	8	3	3	100.0
47 水產養殖	7	3	8	3	3	100.0
50 護理	--	--	--	--	--	--
55 工程	2	0	0	0	0	0.0
56 管理	6	0	0	0	0	0.0
60 商業	51	4	27	4	3	75.0
62 航管	2	2	4	2	2	100.0
65 資管	11	5	9	4	1	25.0
70 園藝	10	2	6	2	2	100.0
71 畜牧	4	3	5	2	2	100.0
72 農場經營	13	3	11	3	3	100.0
73 林產(甲)	4	1	2	1	1	100.0
74 林產(乙)	2	0	0	0	0	0.0
76 家政	3	4	7	3	2	66.7
77 服裝	11	8	27	8	8	100.0
78 美容	12	7	11	7	6	85.7
79 餐旅	2	8	8	2	2	100.0
80 工設	24	24	162	24	16	66.7
85 商設	24	10	39	10	10	100.0
90 食品	26	6	15	6	5	83.3
91 水產製造	4	2	4	2	2	100.0
95 幼保	6	2	4	2	2	100.0
96 齊安	--	--	--	--	--	--
99 不限類別	--	--	--	--	--	--
<b>【合計】</b>	<b>490</b>	<b>252</b>	<b>1,459</b>	<b>230</b>	<b>187</b>	<b>81.3</b>

註1：保送考生至多可選填50個志願。

註2：網路報名人數係指資格審查通過且完成線上報名者。

112學年度四技二專技優保送入學招生統計表(依招生學校別)

學校代碼名稱	招生名額	選填志願 人次	錄取人數 (A)	報到人數 (B)	報到率 (B/A, %)
101 國立臺灣科技大學	37	107	37	37	100.0
102 國立雲林科技大學	79	372	57	46	80.7
103 國立屏東科技大學	78	153	28	19	67.9
104 國立臺北科技大學	38	148	38	29	76.3
105 國立高雄科技大學	39	298	20	15	75.0
107 國立虎尾科技大學	37	70	3	1	33.3
109 國立澎湖科技大學	53	27	1	1	100.0
110 國立勤益科技大學	18	92	5	5	100.0
111 國立臺北護理健康大學	4	4	2	1	50.0
112 國立高雄餐旅大學	2	8	2	2	100.0
113 國立臺中科技大學	33	27	6	5	83.3
114 國立臺北商業大學	38	96	8	3	37.5
236 修平科技大學	2	3	0	0	0.0
706 國立中興大學	4	7	4	4	100.0
710 國立臺灣海洋大學	19	19	13	13	100.0
712 國立高雄師範大學	1	7	0	0	0.0
719 國立暨南國際大學	1	0	0	0	0.0
802 輔仁大學	4	8	4	4	100.0
804 中原大學	1	6	0	0	0.0
817 實踐大學	2	7	2	2	100.0
【合計】	490	1,459	230	187	81.3

112學年度四技二專技優甄審入學招生統計表(依招生類別)

類別代碼/名稱	招生名額	報名人數	選填志願 人次	錄取人數 (A)	報到人數 (B)	報到率 (B/A, %)
10 機械	470	3,111	1,871	351	302	86.0
12 農機	3	9	4	2	2	100.0
15 汽車	112	404	230	51	38	74.5
20 電機	368	1,954	1,151	262	210	80.2
21 冷凍	10	35	19	4	3	75.0
25 電子	643	4,248	2,344	504	406	80.6
26 電訊	5	13	8	3	3	100.0
30 化工	108	611	298	64	42	65.6
33 紡織	--	--	--	--	--	--
34 紡化	2	7	6	2	2	100.0
35 衛生	51	143	60	21	18	85.7
40 土木	161	853	490	119	100	84.0
41 農土	--	--	--	--	--	--
44 輪機	10	14	9	4	3	75.0
45 航運	--	--	--	--	--	--
46 漁業	6	2	0	0	0	0.0
47 水產養殖	9	3	3	1	1	100.0
50 護理	1	0	0	0	0	0.0
55 工程	7	26	11	2	2	100.0
56 管理	92	646	440	66	56	84.8
60 商業	1,160	5,060	3,239	682	539	79.0
62 航管	5	29	24	4	4	100.0
65 資管	383	2,290	1,250	265	219	82.6
70 園藝	11	30	27	5	4	80.0
71 畜牧	9	32	22	6	5	83.3
72 農場經營	17	34	24	11	8	72.7
73 林產(甲)	4	18	16	3	3	100.0
74 林產(乙)	25	34	31	25	24	96.0
76 家政	47	72	35	21	20	95.2
77 服裝	18	29	25	12	10	83.3
78 美容	160	283	165	109	107	98.2
79 餐旅	247	875	434	174	156	89.7
80 工設	54	615	335	50	40	80.0
85 商設	734	2,790	1,577	432	360	83.3
90 食品	127	291	185	77	67	87.0
91 水產製造	5	11	6	3	3	100.0
95 幼保	36	71	44	15	13	86.7
96 資安	--	--	--	--	--	--
【合計】	5,100	24,643	14,383	3,350	2,770	82.7



112學年度四技二專技優甄審入學招生統計表(依招生學校別)

學校代碼	招生學校名稱	招生名額	報名人次	選填志願人次	錄取人數(A)	報到人數(B)	報到率(B/A, %)
101	國立臺灣科技大學	39	501	89	39	37	94.9
102	國立雲林科技大學	116	1,552	585	116	104	89.7
103	國立屏東科技大學	153	903	622	143	118	82.5
104	國立臺北科技大學	64	846	327	64	61	95.3
105	國立高雄科技大學	351	4,121	2,297	331	278	84.0
107	國立虎尾科技大學	160	2,741	1,841	158	132	83.5
109	國立澎湖科技大學	64	219	107	39	25	64.1
110	國立勤益科技大學	135	1,787	985	135	112	83.0
111	國立臺北護理健康大學	55	403	302	48	40	83.3
112	國立高雄餐旅大學	56	240	93	53	52	98.1
113	國立臺中科技大學	121	1,943	1,176	119	100	84.0
114	國立臺北商業大學	38	708	342	38	33	86.8
201	朝陽科技大學	235	1,342	901	219	170	77.6
202	南臺科技大學	258	733	477	228	173	75.9
203	崑山科技大學	105	164	99	49	41	83.7
204	嘉南藥理大學	77	173	86	35	27	77.1
205	樹德科技大學	148	210	96	43	32	74.4
206	龍華科技大學	131	238	170	111	76	68.5
207	輔英科技大學	82	92	52	19	18	94.7
208	明新科技大學	125	144	95	53	36	67.9
209	弘光科技大學	149	296	177	105	97	92.4
210	健行科技大學	73	82	47	28	22	78.6
211	正修科技大學	178	265	194	122	107	87.7
214	明志科技大學	78	447	265	72	62	86.1
218	嶺東科技大學	167	287	171	94	80	85.1
219	中國科技大學	125	97	58	30	27	90.0
220	中臺科技大學	104	100	64	31	24	77.4
221	台南應用科技大學	178	351	261	129	112	86.8
222	遠東科技大學	40	13	10	2	1	50.0
224	景文科技大學	72	81	52	19	17	89.5
225	中華醫事科技大學	29	36	23	8	8	100.0
226	東南科技大學	71	24	14	10	10	100.0
227	德明財經科技大學	116	129	86	37	20	54.1
229	中華科技大學	52	20	11	8	4	50.0
230	僑光科技大學	125	113	51	30	20	66.7
231	育達科技大學	35	14	10	6	4	66.7
233	英暹科技大學	68	22	12	10	9	90.0
236	修平科技大學	50	45	20	13	11	84.6
237	長庚科技大學	71	78	51	33	28	84.8
240	經國科技大學	104	70	34	20	17	85.0
241	文藻外語大學	66	92	59	21	17	81.0
245	致理科技大學	130	485	387	120	110	91.7
246	宏國德霖科技大學	47	9	5	2	2	100.0
250	亞東科技大學	92	187	126	70	66	94.3

## 112-110學年度四技二專甄選入學招生概況資料

學年度	112						111						110								
統測報名人數	73,981						79,262						88,310								
考生報名身分	一般生	低收、中低收入戶生	原住民生	離島生	【合計】	青年儲蓄帳戶組	一般生	低收、中低收入戶生	原住民生	離島生	【合計】	青年儲蓄帳戶組	一般生	低收、中低收入戶生	原住民生	離島生	【合計】	青年儲蓄帳戶組			
	招生名額 (A)	40,370	464	1,649	362	42,845	192	42,087	377	1,785	388	44,637	282	40,255	428	1,859	436	42,978	318		
報名人次*	180,637	4,207	3,981	1,313	190,138	85	207,153	3,826	4,073	1,682	216,734	71	131,701	1,436	2,576	1,179	136,892	44			
報名人數	44,404						16	48,019						15	51,146						16
篩選通過人次	97,475	1,246	1,094	849	100,664	85	108,218	956	1,199	1,199	111,490	71	88,815	741	717	751	91,024	44			
篩選通過人數	38,934						16	42,715						15	46,415						16
報名人次	49,597	868	536	616	51,617	37	65,385	737	686	817	67,625	30	70,190	672	551	669	72,082	29			
報名人數	29,249						14	35,088						9	41,248						11
正取生人次	33,229	387	383	247	34,246	25	38,342	311	536	276	39,465	18	36,264	306	610	331	37,511	26			
備取生人次	11,433	488	168	276	12,365	4	19,253	462	173	380	20,268	1	32,094	678	278	343	33,393	1			
正(備)取生人數	28,120						12	33,589						7	40,682						11
登記就讀志願序人數	26,496						12	31,297						7	37,940						11
分發錄取人數 (B)	24,637	315	238	173	25,363	12	28,810	267	265	220	29,562	7	31,570	262	335	237	32,404	11			
報到人數 (C)	23,429	307	231	169	24,136	12	27,176	249	251	214	27,890	5	29,132	249	314	226	29,921	11			
報到率 (C/B, %)	95.1	97.5	97.1	97.7	95.2	100.0	94.3	93.3	94.7	97.3	94.3	71.4	92.3	95.0	93.7	95.4	92.3	100.0			
招生率 (C/A, %)	58.0	66.2	14.0	46.7	56.3	6.3	64.6	66.0	14.1	55.2	62.5	1.8	72.4	58.2	16.9	51.8	69.6	3.5			

## 112-108學年度四技二專甄選入學招生概況資料

學年度	112		111		110		109		108	
統測報名人數	73,981		79,292		88,310		95,135		110,690	
甄選組別	【一般組】	【青儲組】	【一般組】	【青儲組】	【一般組】	【青儲組】	【一般組】	【青儲組】	【一般組】	【青儲組】
委員學校數	122	26	127	34	130	38	132	37	134	41
招生名額 (A)	42,845	192	44,637	282	42,978	318	45,004	253	47,279	187
第一階段 報名人次(6志願)	190,138	85	216,734	71	136,892	44	151,778	43	174,922	29
報名人數	44,404	16	48,019	15	51,146	16	54,612	15	63,561	11
篩選通過人次	100,664	85	111,490	71	91,024	44	103,378	43	112,792	29
篩選通過人數	38,934	16	42,715	15	46,415	16	50,394	15	57,261	11
第二階段 報名人次	51,617	37	67,625	30	72,082	29	69,364	27	74,493	14
報名人數	29,249	14	35,088	9	41,248	11	42,687	12	47,627	7
正取生人次	34,246	25	39,465	18	37,511	26	37,682	17	40,015	9
備取生人次	12,365	4	20,268	1	33,393	1	25,206	0	28,095	1
正(備)取生人數	28,120	12	33,589	7	40,682	11	40,750	9	45,943	6
登記就讀志願序人數	26,496	12	31,297	7	37,940	11	38,397	9	42,938	6
錄取人數 (B)	25,363	12	29,562	7	32,404	11	33,494	9	36,358	6
報到人數 (C)	24,136	12	27,890	5	29,921	11	31,884	9	34,459	6
報到率 (C/B, %)	95.2	100.0	94.3	71.4	92.3	100.0	95.2	100.0	94.8	100.0
招生率 (C/A, %)	56.3	6.3	62.5	1.8	69.6	3.5	70.8	3.6	72.9	3.2

註：數據均含外加名額，111學年度起，每人至多填報6個志願。

## 112學年度四技二專甄選入學招生報名人數統計（依招生群類別）

招生群類別 代碼及名稱	招生名額					第一階段報名人次						第一階段統測篩選通過人次					第二階段報名人次(含備審料上傳)					
						【依考生報名身分】						【依篩選通過身分】					【依篩選通過身分】					
	一般生	低收入或 中低收入 戶生	原住 民生	離島 生	小計	一般生		原住民生		離島生		小計	一般生	低收入或 中低收入 戶生	原住 民生	離島 生	小計	一般生	低收入或 中低收入 戶生	原住 民生	離島 生	小計
						一般生	低收入或 中低收入 戶生	原住 民生	低收入或 中低收入 戶生	離島 生	低收入或 中低收入 戶生											
01 機械群	3,154	82	127	9	3,372	15,884	919	215	44	19	-	17,081	7,185	212	93	14	7,504	3,834	155	58	9	4,056
02 動力機械群	1,328	12	59	22	1,421	4,000	329	91	21	31	3	4,475	2,217	32	26	16	2,291	1,131	18	19	10	1,178
03 電機與電子群電機類	2,470	49	86	15	2,620	11,918	748	179	14	36	-	12,895	5,732	131	68	33	5,964	2,930	80	44	24	3,078
04 電機與電子群資電類	3,736	84	149	45	4,014	18,579	1,070	276	60	209	1	20,195	8,647	212	118	165	9,142	4,555	165	62	127	4,909
05 化工群	737	27	28	-	792	3,062	216	24	-	-	-	3,302	1,737	50	10	-	1,797	1,091	38	4	-	1,133
06 土木與建築群	960	17	54	2	1,033	4,812	390	115	15	2	-	5,334	2,372	53	68	2	2,495	1,281	34	35	2	1,352
07 設計群	4,523	20	164	-	4,707	22,687	1,787	440	59	-	-	24,973	12,738	66	136	-	12,940	6,529	52	66	-	6,647
08 工程與管理類	36	-	1	-	37	184	7	-	-	6	-	197	71	-	-	-	71	42	-	-	-	42
09 商業與管理群	8,703	71	356	69	9,199	38,416	3,278	800	124	331	52	43,001	22,394	246	262	266	23,168	11,017	170	117	205	11,509
10 衛生與護理類	1,295	7	84	3	1,389	4,087	234	77	5	15	9	4,427	3,000	14	22	2	3,038	1,664	13	13	1	1,691
11 食品群	583	7	19	36	645	2,285	260	30	8	64	-	2,647	1,508	20	5	43	1,576	834	16	2	26	878
12 家政群幼保類	995	5	54	14	1,068	3,222	663	80	28	58	-	4,051	2,642	18	22	52	2,734	1,259	11	10	47	1,327
13 家政群生活應用類	1,557	3	62	5	1,627	4,438	500	146	45	21	-	5,150	3,581	8	32	9	3,630	1,828	3	9	7	1,847
14 農業群	794	29	45	12	880	3,030	218	78	20	22	-	3,368	1,849	35	32	21	1,937	939	15	15	16	985
15 外語群英語類	1,933	16	65	3	2,017	9,625	397	141	16	5	-	10,184	5,147	47	44	-	5,238	2,304	31	23	-	2,358
16 外語群日語類	730	3	16	2	751	2,933	236	98	15	-	-	3,282	1,954	10	14	-	1,978	1,028	5	6	-	1,039
17 餐旅群	5,650	18	223	84	5,975	15,732	1,881	424	113	297	37	18,484	11,513	55	108	179	11,855	5,462	34	42	117	5,655
18 海事群	50	2	3	21	76	198	17	6	4	42	11	278	152	6	5	26	189	98	4	1	13	116
19 水產群	78	3	3	15	99	153	15	-	-	20	-	188	163	-	-	3	166	114	-	-	1	115
20 藝術群影視類	492	-	29	-	521	1,288	150	111	8	-	-	1,557	1,125	-	9	-	1,134	566	-	3	-	569
21 資管類	566	9	22	5	602	4,701	295	48	3	16	6	5,069	1,748	31	20	18	1,817	1,091	24	7	11	1,133
<b>【合計】</b>	<b>40,370</b>	<b>464</b>	<b>1,649</b>	<b>362</b>	<b>42,845</b>	<b>171,234</b>	<b>13,610</b>	<b>3,379</b>	<b>602</b>	<b>1,194</b>	<b>119</b>	<b>190,138</b>	<b>97,475</b>	<b>1,246</b>	<b>1,094</b>	<b>849</b>	<b>100,664</b>	<b>49,597</b>	<b>868</b>	<b>536</b>	<b>616</b>	<b>51,617</b>
青年儲蓄帳戶組	192	-	-	-	192	83	2	-	-	-	-	85	85	-	-	-	85	37	-	-	-	37

## 112學年度四技二專甄選入學招生【一般生】分發錄取與報到人數統計（依招生群類別）

群類別代碼及名稱	正取生人次					備取生人次					分發錄取生人數					報到人數					
	一般生	低收入 中低收入 戶生	原住 民生	離島 生	合 計	一般生	低收入 中低收入 戶生	原住 民生	離島 生	合 計	一般生	低收入 中低收入 戶生	原住 民生	離島 生	合 計	一般生	低收入 中低收入 戶生	原住 民生	離島 生	合 計	
01 機械群	2,527	77	33	6	2,643	989	65	24	2	1,080	1,774	57	21	4	1,856	1,686	56	21	3	1,766	
02 動力機械群	794	10	8	9	821	219	10	10	3	242	612	9	7	4	632	575	9	7	4	595	
03 電機與電子群電機類	1,958	36	25	6	2,025	736	40	12	2	790	1,468	30	19	5	1,522	1,364	30	17	5	1,416	
04 電機與電子群資電類	2,922	80	37	33	3,072	1,155	71	19	63	1,308	2,146	61	20	24	2,251	2,021	57	20	23	2,121	
05 化工群	603	20	5	-	628	346	19	-	-	365	478	12	1	-	491	460	12	1	-	473	
06 土木與建築群	847	16	25	2	890	336	23	8	-	367	654	14	16	1	685	613	14	16	1	644	
07 設計群	4,199	20	47	-	4,266	1,659	39	20	-	1,718	3,128	20	31	-	3,179	2,963	20	31	-	3,014	
08 工程與管理類	20	-	-	-	20	18	-	-	-	18	14	-	-	-	14	14	-	-	-	14	
09 商業與管理群	7,339	61	76	57	7,533	2,535	137	32	112	2,816	5,229	55	46	42	5,372	4,957	53	45	42	5,097	
10 衛生與護理類	1,062	5	15	1	1,083	496	8	-	-	504	677	4	7	1	689	655	4	7	1	667	
11 食品群	524	5	5	25	559	244	19	2	5	270	427	5	1	13	446	407	4	1	13	425	
12 家政群幼保類	875	5	14	13	907	272	6	-	27	305	682	5	9	11	707	663	5	6	10	684	
13 家政群生活應用類	1,306	2	12	4	1,324	342	3	2	2	349	1,065	2	7	4	1,078	1,022	2	6	4	1,034	
14 農業群	645	8	14	7	674	204	5	3	5	217	464	7	6	6	484	448	7	7	6	468	
15 外語群英語類	1,628	13	15	-	1,656	408	15	7	-	430	1,078	10	12	-	1,100	1,028	10	12	-	1,050	
16 外語群日語類	671	3	5	-	679	262	2	4	-	268	460	2	4	-	466	443	2	4	-	449	
17 餐旅群	4,246	14	35	60	4,355	631	9	14	46	700	3,362	12	22	44	3,440	3,245	12	22	44	3,323	
18 海事群	42	2	1	18	63	47	2	1	3	53	39	2	1	9	51	37	2	1	8	48	
19 水產群	71	1	-	1	73	30	1	-	-	31	51	-	-	1	52	50	-	-	1	51	
20 藝術群影視類	397	-	6	-	403	87	-	9	-	96	322	-	5	-	327	306	-	5	-	311	
21 資管類	553	9	5	5	572	417	14	1	6	438	507	8	2	4	521	472	8	2	4	486	
<b>【合計】</b>	<b>33,229</b>	<b>387</b>	<b>383</b>	<b>247</b>	<b>34,246</b>	<b>11,433</b>	<b>488</b>	<b>168</b>	<b>276</b>	<b>12,365</b>	<b>24,637</b>	<b>315</b>	<b>238</b>	<b>173</b>	<b>25,363</b>	<b>23,429</b>	<b>307</b>	<b>231</b>	<b>169</b>	<b>24,136</b>	
青年儲蓄帳戶組	25	-	-	-	25	4	-	-	-	4	12	-	-	-	12	12	-	-	-	-	12

### 四技二專甄選入學-【一般生】報到率

招生群(類)別	112			111			110			109			108		
	錄取 人數	報到 人數	報到率 (%)	錄取 人數	報到 人數	報到率 (%)	錄取 人數	報到 人數	報到率 (%)	錄取 人數	報到 人數	報到率 (%)	錄取 人數	報到 人數	報到率 (%)
01 機械群 ★	1,774	1,686	95.0	2,248	2,101	93.5	2,378	2,188	92.0	2,378	2,245	94.4	2,553	2,387	93.5
02 動力機械群	612	575	94.0	765	704	92.0	939	880	93.7	927	894	96.4	980	938	95.7
03 電機與電子群電機類	1,468	1,364	92.9	1,713	1,569	91.6	1,705	1,560	91.5	1,732	1,650	95.3	1,701	1,603	94.2
04 電機與電子群資電類 ★	2,146	2,021	94.2	2,748	2,545	92.6	2,714	2,464	90.8	3,271	3,079	94.1	3,431	3,228	94.1
05 化工群	478	460	96.2	603	557	92.4	585	535	91.5	560	518	92.5	626	587	93.8
06 土木與建築群	654	613	93.7	767	725	94.5	795	726	91.3	799	747	93.5	844	800	94.8
07 設計群 ★	3,128	2,963	94.7	3,424	3,258	95.2	3,602	3,304	91.7	3,714	3,545	95.4	4,104	3,822	93.1
08 工程與管理類	14	14	100.0	21	21	100.0	43	39	90.7	66	64	97.0	64	62	96.9
09 商業與管理群 ★	5,229	4,957	94.8	6,528	6,143	94.1	6,605	6,031	91.3	6,846	6,444	94.1	7,473	7,009	93.8
10 衛生與護理類	677	655	96.8	881	844	95.8	1,048	994	94.8	994	959	96.5	1,004	960	95.6
11 食品群	427	407	95.3	455	436	95.8	504	477	94.6	481	464	96.5	496	480	96.8
12 家政群幼保類	682	663	97.2	782	760	97.2	791	726	91.8	820	787	96.0	870	842	96.8
13 家政群生活應用類	1,065	1,022	96.0	1,141	1,086	95.2	1,293	1,214	93.9	1,214	1,175	96.8	1,360	1,319	97.0
14 農業群	464	448	96.6	505	488	96.6	552	514	93.1	530	509	96.0	609	580	95.2
15 外語群英語類	1,078	1,028	95.4	1,441	1,352	93.8	1,555	1,430	92.0	1,716	1,641	95.6	1,854	1,760	94.9
16 外語群日語類	460	443	96.3	543	513	94.5	629	586	93.2	719	690	96.0	793	756	95.3
17 餐旅群 ★	3,362	3,245	96.5	4,003	3,845	96.1	4,749	4,456	93.8	5,033	4,838	96.1	5,749	5,543	96.4
18 海事群	39	37	94.9	47	44	93.6	51	49	96.1	40	38	95.0	41	40	97.6
19 水產群	51	50	98.0	59	58	98.3	62	60	96.8	69	67	97.1	79	77	97.5
20 藝術群影視類	322	306	95.0	358	347	96.9	438	408	93.2	348	337	96.8	384	374	97.4
21 資管類	507	472	93.1	530	494	93.2	532	491	92.3	496	476	96.0	483	452	93.6
【一般組-合計】	24,637	23,429	95.1	29,562	27,890	94.3	31,570	29,132	92.3	32,753	31,167	95.2	35,498	33,619	94.7
青年儲蓄帳戶組	12	12	100.0	7	5	71.4	11	11	100	9	9	100.0	6	6	100.0

(含青儲組) 24,649 23,441 95.1

### 四技二專甄選入學-【一般生】招生率

招生群(類)別	112			111			110			109			108		
	招生 名額	報到 人數	招生率 (%)	招生 名額	報到 人數	招生率 (%)	招生 名額	報到 人數	招生率 (%)	招生 名額	報到 人數	招生率 (%)	招生 名額	報到 人數	招生率 (%)
01 機械群 ★	3,154	1,686	53.5	3,501	2,101	60.0	3,229	2,188	67.8	3,007	2,245	74.7	3,047	2,387	78.3
02 動力機械群	1,328	575	43.3	1,491	704	47.2	1,298	880	67.8	1,364	894	65.5	1,302	938	72.0
03 電機與電子群電機類	2,470	1,364	55.2	2,542	1,569	61.7	2,341	1,560	66.6	2,270	1,650	72.7	2,191	1,603	73.2
04 電機與電子群資電類 ★	3,736	2,021	54.1	4,251	2,545	59.9	3,785	2,464	65.1	4,199	3,079	73.3	4,257	3,228	75.8
05 化工群	737	460	62.4	824	557	67.6	662	535	80.8	716	518	72.3	731	587	80.3
06 土木與建築群	960	613	63.9	1,108	725	65.4	1,023	726	71.0	980	747	76.2	1,115	800	71.7
07 設計群 ★	4,523	2,963	65.5	4,939	3,258	66.0	4,376	3,304	75.5	4,712	3,545	75.2	4,982	3,822	76.7
08 工程與管理類	36	14	38.9	41	21	51.2	56	39	69.6	80	64	80.0	89	62	69.7
09 商業與管理群 ★	8,703	4,957	57.0	9,207	6,143	66.7	7,936	6,031	76.0	8,385	6,444	76.9	9,041	7,009	77.5
10 衛生與護理類	1,295	655	50.6	1,476	844	57.2	1,240	994	80.2	1,228	959	78.1	1,264	960	75.9
11 食品群	583	407	69.8	738	436	59.1	639	477	74.6	640	464	72.5	645	480	74.4
12 家政群幼保類	995	663	66.6	1,130	760	67.3	1,013	726	71.7	1,095	787	71.9	1,063	842	79.2
13 家政群生活應用類	1,557	1,022	65.6	1,734	1,086	62.6	1,625	1,214	74.7	1,648	1,175	71.3	1,924	1,319	68.6
14 農業群	794	448	56.4	886	488	55.1	720	514	71.4	818	509	62.2	902	580	64.3
15 外語群英語類	1,933	1,028	53.2	2,234	1,352	60.5	1,833	1,430	78.0	2,091	1,641	78.5	2,202	1,760	79.9
16 外語群日語類	730	443	60.7	822	513	62.4	874	586	67.0	928	690	74.4	993	756	76.1
17 餐旅群 ★	5,650	3,245	57.4	6,389	3,845	60.2	6,378	4,456	69.9	7,028	4,838	68.8	7,460	5,543	74.3
18 海事群	50	37	74.0	71	44	62.0	56	49	87.5	44	38	86.4	52	40	76.9
19 水產群	78	50	64.1	108	58	53.7	77	60	77.9	80	67	83.8	86	77	89.5
20 藝術群影視類	492	306	62.2	551	347	63.0	522	408	78.2	587	337	57.4	659	374	56.8
21 資管類	566	472	83.4	594	494	83.2	572	491	85.8	531	476	89.6	518	452	87.3
【一般組-合計】	40,370	23,429	58.0	44,637	27,890	62.5	40,255	29,132	72.4	42,431	31,167	73.5	44,523	33,619	75.5
青年儲蓄帳戶組	192	12	6.3	282	5	1.8	318	11	3.5	253	9	3.6	187	6	3.2

(含青儲組) 40,562 23,441 57.8

112學年度四技二專甄選入學招生【一般生】報名資料統計表（依招生學校別）

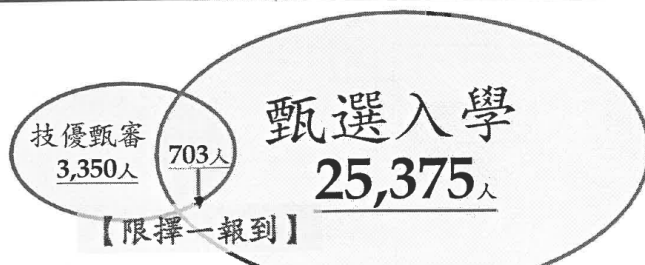
學校 代碼	學校名稱	招生名額				第一階段報名人次 【依考生報名身分】					第一階段統測篩選通過人次 【依篩選通過身分】					第二階段報名人次(含備審資料上傳) 【依篩選通過身分】							
		一般生	低收入 或 中低收入 戶生	原住 民生	離島 生	合計	一般生		原住民生		離島生	合計	一般生	低收入 或 中低收入 戶生	原住 民生	離島 生	合計	一般生	低收入 或 中低收入 戶生	原住 民生	離島 生	合計	
							一般生	低收入 或 中低收入 戶生	原住 民生	低收入 或 中低收入 戶生	離島 生												
101	國立臺灣科技大學	316	16	20	5	357	2,535	145	70	7	13	1	2,771	754	49	51	13	867	604	41	33	11	689
102	國立雲林科技大學	852	58	37	4	951	8,156	516	123	23	13	7	8,838	2,613	167	77	16	2,873	1,648	143	43	11	1,845
103	國立屏東科技大學	1,052	50	48	32	1,182	7,911	719	134	40	65	11	8,880	3,016	125	72	63	3,276	1,510	65	26	40	1,641
104	國立臺北科技大學	557	19	32	16	624	5,122	261	96	17	36	1	5,533	1,557	61	73	37	1,728	1,019	47	47	27	1,140
105	國立高雄科技大學	2,419	94	71	58	2,642	19,539	1,389	320	55	191	23	21,517	7,286	283	147	162	7,878	4,303	196	78	116	4,693
107	國立虎尾科技大學	1,146	111	37	16	1,310	10,582	727	150	23	36	1	11,519	3,526	224	78	29	3,857	1,896	153	49	21	2,119
109	國立澎湖科技大學	438	7	17	32	494	2,312	179	29	9	111	17	2,657	1,313	16	16	66	1,411	488	10	5	46	549
110	國立勤益科技大學	955	46	38	11	1,050	8,656	577	144	22	41	3	9,443	2,837	130	79	41	3,087	1,726	87	39	32	1,884
111	國立臺北護理健康大學	234	9	13	8	264	2,081	136	53	1	21	2	2,294	742	29	31	21	823	409	20	17	15	461
112	國立高雄餐旅大學	354	13	16	32	415	2,395	191	52	9	46	10	2,703	953	42	32	44	1,071	654	23	12	26	715
113	國立臺中科技大學	737	24	27	25	813	7,921	607	150	22	81	10	8,791	2,300	80	60	79	2,519	1,461	56	29	62	1,608
114	國立臺北商業大學	215	7	11	16	249	3,393	195	83	8	67	7	3,753	725	25	32	74	856	447	19	15	60	541
201	朝陽科技大學	1,670	-	97	1	1,768	6,832	544	124	19	10	3	7,532	4,812	-	56	1	4,869	2,631	-	30	1	2,662
202	南臺科技大學	1,909	-	68	2	1,979	4,279	403	81	14	13	1	4,791	3,888	-	23	1	3,912	1,924	-	10	-	1,934
203	崑山科技大學	888	-	34	-	922	1,635	153	30	8	2	-	1,828	1,674	-	3	-	1,677	708	-	2	-	710
204	嘉南藥理大學	951	-	36	6	993	1,820	197	36	6	16	-	2,075	1,801	-	5	-	1,806	905	-	4	-	909
205	樹德科技大學	1,069	-	32	3	1,104	2,043	328	79	23	12	2	2,487	2,091	-	9	2	2,102	890	-	5	1	896
206	龍華科技大學	958	-	34	1	993	2,014	162	42	8	7	-	2,233	2,079	-	3	1	2,083	1,008	-	1	-	1,009
207	輔英科技大學	815	-	31	6	852	518	55	9	2	17	1	602	531	-	-	-	531	230	-	-	-	230
208	明新科技大學	452	-	37	1	489	1,757	110	43	8	3	-	1,921	1,809	-	-	-	1,809	731	-	-	-	731
209	弘光科技大學	1,047	-	47	4	1,098	5,031	527	94	9	29	3	5,693	3,125	-	27	10	3,162	1,587	-	10	4	1,601
210	健行科技大學	714	-	35	-	749	1,413	103	56	10	1	-	1,583	1,474	-	1	-	1,475	549	-	-	-	549
211	正修科技大學	1,016	-	52	3	1,071	1,932	272	47	19	25	1	2,296	2,170	-	1	-	2,171	1,123	-	1	-	1,124
212	萬能科技大學	972	-	38	-	1,010	1,234	95	65	8	6	-	1,408	1,379	-	-	-	1,379	607	-	-	-	607
213	建國科技大學	314	-	18	1	333	381	54	2	-	-	-	437	429	-	-	-	429	169	-	-	-	169
214	明志科技大學	593	-	21	1	615	3,359	156	58	-	2	-	3,575	1,812	-	27	2	1,841	973	-	11	1	985
216	大仁科技大學	285	-	16	-	301	499	54	19	8	4	-	584	371	-	5	-	376	205	-	1	-	206
217	聖約翰科技大學	33	-	3	-	36	23	3	-	-	-	-	26	25	-	-	-	25	5	-	-	-	5
218	樹東科技大學	1,164	-	44	1	1,209	4,019	367	81	16	13	-	4,496	3,423	-	30	-	3,453	1,477	-	4	-	1,481
219	中國科技大學	748	-	34	-	782	1,940	171	39	2	2	-	2,154	1,946	-	3	-	1,949	811	-	2	-	813
220	中臺科技大學	713	-	28	-	741	1,641	176	25	7	3	1	1,853	1,616	-	2	-	1,618	639	-	1	-	640
221	台南應用科技大學	1,239	-	42	1	1,282	3,740	414	79	25	4	-	4,262	3,439	-	24	-	3,463	1,554	-	5	-	1,559
222	遠東科技大學	118	-	14	-	132	187	23	11	3	1	-	225	205	-	1	-	206	38	-	-	-	38
223	元培醫事科技大學	332	-	28	-	360	663	44	21	11	3	-	742	697	-	2	-	699	246	-	-	-	246
224	景文科技大學	644	-	24	-	668	1,157	115	24	4	14	-	1,314	1,236	-	5	-	1,241	566	-	4	-	570
225	中華醫事科技大學	289	-	18	-	307	523	58	13	1	5	-	600	534	-	2	-	536	248	-	2	-	250
226	東南科技大學	309	-	19	-	328	459	47	10	2	-	-	518	484	-	-	-	484	224	-	-	-	224
227	德明財經科技大學	893	-	34	-	927	2,147	191	34	9	6	-	2,387	2,170	-	4	-	2,174	939	-	1	-	940
228	南開科技大學	154	-	8	-	162	149	19	3	-	1	-	172	172	-	-	-	172	57	-	-	-	57
229	中華科技大學	250	-	16	-	266	356	39	12	-	-	-	407	390	-	1	-	391	129	-	1	-	130
230	僑光科技大學	870	-	29	-	899	2,243	236	40	6	5	-	2,530	2,231	-	7	-	2,238	928	-	1	-	929
231	育達科技大學	175	-	9	-	184	263	47	7	5	1	-	323	297	-	2	-	299	112	-	2	-	114
232	美和科技大學	177	-	17	1	195	122	32	24	6	1	-	185	168	-	4	-	172	75	-	-	-	75
233	興國科技大學	296	-	18	1	315	213	41	5	2	-	-	261	259	-	-	-	259	145	-	-	-	145
236	修平科技大學	250	-	15	-	265	430	61	8	1	1	-	501	468	-	1	-	469	171	-	1	-	172
237	長庚科技大學	335	-	19	2	356	1,133	92	28	2	5	1	1,261	924	-	8	-	932	599	-	4	-	603
238	敏實科技大學	85	-	4	-	89	68	5	1	-	-	-	74	74	-	-	-	74	24	-	-	-	24
239	臺北城市科技大學	1,247	-	38	2	1,287	1,507	173	40	13	11	-	1,744	1,718	-	-	-	1,718	884	-	-	-	884
240	醒吾科技大學	632	-	29	-	661	1,427	155	50	8	9	-	1,649	1,427	-	6	-	1,433	652	-	1	-	653
241	文藻外語大學	642	-	24	3	669	1,705	94	48	6	4	1	1,858	1,580	-	7	-	1,587	652	-	3	-	655
244	慈濟科技大學	164	-	7	-	171	156	12	30	6	1	-	205	205	-	-	-	205	121	-	-	-	121
245	致理科技大學	916	-	38	1	955	3,297	233	71	10	8	1	3,620	2,515	-	21	-	2,536	1,405	-	8	-	1,413
246	宏國德霖科技大學	247	-	16	-	263	218	28	4	-	-	-	250	247	-	-	-	247	85	-	-	-	85
248	崇右影藝科技大學	151	-	4	-	155	214	21	53	4	-	-	292	287	-	-	-	287	194	-	-	-	194
249	台北海洋科技大學	282	-	13	-	295	534	62	19	2	1	-	618	531	-	3	-	534	202	-	1	-	203
250	亞東科技大學	638	-	23	3	664	1,641	103	20	6	9	2	1,781	1,569	-	1	-	1,570	767	-	-	-	767
411	南亞技術學院	157	-	8	-	165	189	19	7	-	2	-	217	204	-	-	-	204	93	-	-	-	93
415	黎明技術學院	437	-	21	-	458	896	111	66	4	2	-	1,079	900	-	5	-	905	456	-	2	-	458
417	經國管理暨健康學院	86	-	9	-																		

112學年度四技二專甄選入學招生分發錄取與報到人數統計表 (依招生群類別)

學校代碼	學校名稱	正取生人次					備取生人次					分發錄取生人數					報到人數				
		一般生	低收中低收入戶生	原住民生	離島生	合計	一般生	低收中低收入戶生	原住民生	離島生	合計	一般生	低收中低收入戶生	原住民生	離島生	合計	一般生	低收中低收入戶生	原住民生	離島生	合計
101	國立臺灣科技大學	314	16	13	2	345	159	18	3	1	181	301	15	12	2	330	295	15	12	2	324
102	國立雲林科技大學	843	58	23	4	928	713	79	19	4	815	763	57	18	4	842	737	56	18	4	815
103	國立屏東科技大學	1,018	31	20	21	1,090	305	24	5	14	348	676	21	13	14	724	643	21	12	14	690
104	國立臺北科技大學	550	18	25	10	603	389	31	10	8	438	526	16	18	9	569	504	16	17	9	546
105	國立高雄科技大學	2,393	84	49	45	2,571	1,637	130	28	61	1,856	1,846	64	35	32	1,977	1,736	62	34	31	1,863
107	國立虎尾科技大學	1,130	85	27	10	1,252	585	61	17	8	671	821	65	14	8	908	759	61	14	7	841
109	國立澎湖科技大學	400	3	5	28	436	42	5	-	16	63	233	2	2	17	254	199	2	1	17	219
110	國立勤益科技大學	945	39	20	7	1,011	533	42	11	11	597	771	29	12	6	818	727	29	12	5	773
111	國立臺北護理健康大學	226	9	9	6	250	139	8	3	5	155	213	9	8	4	234	203	9	8	4	224
112	國立高雄餐旅大學	344	9	11	17	381	98	5	4	1	108	273	7	6	11	297	265	7	6	11	289
113	國立臺中科技大學	734	22	17	22	795	637	61	13	24	735	692	22	13	14	741	661	21	13	14	709
114	國立臺北商業大學	213	7	10	16	246	213	14	6	44	277	173	4	6	14	197	156	4	6	14	180
201	朝陽科技大學	1,608	-	28	1	1,637	619	-	4	-	623	1,467	-	17	-	1,484	1,395	-	17	-	1,412
202	南臺科技大學	1,482	-	7	-	1,489	277	-	4	-	281	1,047	-	5	-	1,052	973	-	5	-	978
203	崑山科技大學	600	-	2	-	602	33	-	-	-	33	331	-	-	-	331	318	-	-	-	318
204	嘉南藥理大學	691	-	4	2	697	77	-	-	-	77	430	-	3	-	433	419	-	3	-	422
205	樹德科技大學	725	-	4	1	730	14	-	1	-	15	533	-	3	-	536	501	-	3	-	504
206	龍華科技大學	803	-	1	-	804	130	-	-	-	130	626	-	1	-	627	608	-	1	-	609
207	輔英科技大學	182	-	-	-	182	20	-	-	-	20	100	-	-	-	100	93	-	-	-	93
208	明新科技大學	555	-	-	-	555	26	-	-	-	26	375	-	-	-	375	357	-	-	-	357
209	弘光科技大學	1,026	-	16	4	1,046	452	-	6	1	459	769	-	6	2	777	747	-	6	2	755
210	健行科技大學	487	-	-	-	487	17	-	-	-	17	375	-	-	-	375	360	-	-	-	360
211	正修科技大學	888	-	5	1	894	235	-	-	-	235	570	-	1	-	571	540	-	1	-	541
212	萬能科技大學	569	-	1	-	570	5	-	-	-	5	488	-	-	-	488	474	-	-	-	474
213	建國科技大學	156	-	-	-	156	2	-	-	-	2	110	-	-	-	110	105	-	-	-	105
214	明志科技大學	578	-	7	1	586	268	-	2	-	270	470	-	4	-	474	444	-	4	-	448
216	大仁科技大學	148	-	1	-	149	53	-	-	-	53	111	-	-	-	111	108	-	-	-	108
217	聖約翰科技大學	4	-	-	-	4	-	-	-	-	-	4	-	-	-	4	3	-	-	-	3
218	嶺東科技大學	1,066	-	5	-	1,071	258	-	2	-	260	686	-	1	-	687	656	-	1	-	657
219	中國科技大學	610	-	3	-	613	79	-	-	-	79	351	-	-	-	351	334	-	-	-	334
220	中臺科技大學	518	-	4	-	522	43	-	-	-	43	305	-	1	-	306	298	-	1	-	299
221	台南應用科技大學	1,158	-	8	-	1,166	233	-	1	-	234	768	-	3	-	771	735	-	2	-	737
222	遠東科技大學	37	-	-	-	37	-	-	-	-	-	10	-	-	-	10	8	-	-	-	8
223	元培醫事科技大學	197	-	-	-	197	13	-	-	-	13	86	-	-	-	86	80	-	-	-	80
224	景文科技大學	443	-	2	-	445	71	-	2	-	73	320	-	2	-	322	313	-	2	-	315
225	中華醫事科技大學	215	-	1	-	216	16	-	-	-	16	123	-	1	-	124	119	-	1	-	120
226	東南科技大學	204	-	1	-	205	20	-	-	-	20	170	-	-	-	170	161	-	-	-	161
227	德明財經科技大學	713	-	2	-	715	38	-	-	-	38	379	-	1	-	380	370	-	1	-	371
228	南開科技大學	48	-	-	-	48	2	-	-	-	2	33	-	-	-	33	30	-	-	-	30
229	中華科技大學	122	-	1	-	123	3	-	-	-	3	41	-	1	-	42	38	-	1	-	39
230	僑光科技大學	744	-	1	-	745	57	-	-	-	57	522	-	1	-	523	505	-	1	-	506
231	育達科技大學	101	-	2	-	103	11	-	-	-	11	69	-	2	-	71	56	-	-	-	56
232	美和科技大學	61	-	-	-	61	2	-	-	-	2	50	-	-	-	50	48	-	-	-	48
233	吳鳳科技大學	139	-	1	-	140	6	-	1	-	7	96	-	-	-	96	93	-	-	-	93
236	修平科技大學	141	-	2	-	143	17	-	-	-	17	84	-	1	-	85	80	-	1	-	81
237	長庚科技大學	332	-	7	-	339	250	-	2	-	252	320	-	3	-	323	305	-	3	-	308
238	敏實科技大學	23	-	-	-	23	1	-	-	-	1	16	-	-	-	16	15	-	-	-	15
239	臺北城市科技大學	741	-	1	-	742	39	-	-	-	39	644	-	-	-	644	634	-	-	-	634
240	醒吾科技大學	550	-	7	-	557	102	-	-	-	102	384	-	2	-	386	365	-	2	-	367
241	文藻外語大學	519	-	2	-	521	78	-	3	-	81	320	-	2	-	322	309	-	2	-	311
244	慈濟科技大學	112	-	-	-	112	4	-	-	-	4	70	-	-	-	70	69	-	-	-	69
245	致理科技大學	856	-	5	-	861	335	-	-	-	335	799	-	4	-	803	774	-	4	-	778
246	宏國德霖科技大學	84	-	-	-	84	1	-	-	-	1	55	-	-	-	55	52	-	-	-	52
248	崇右影藝科技大學	145	-	3	-	148	37	-	9	-	46	141	-	3	-	144	139	-	3	-	142
249	台北海洋科技大學	183	-	1	-	184	19	-	-	-	19	106	-	1	-	107	99	-	1	-	100
250	亞東科技大學	575	-	1	1	577	109	-	-	-	109	394	-	-	-	394	374	-	-	-	374

## 同獲技優甄審及甄選入學錄取與報到情形

招生管道 / 學年度	112	111	110	109	108	
● 獲技優甄審入學錄取生人數	3,350	3,997	4,516	5,120	5,674	
● 獲甄選入學分發錄取生人數	25,375	29,569	32,415	33,503	36,364	-286
● 同時獲技優甄審及甄選入學錄取人數	↓ 703	989	1,243	952	1,206	-28.9%
(1) 選擇於技優甄審報到人數	271	367	496	292	487	
(2) 選擇於甄選入學報到人數	415	604	700	634	507	
(3) 於兩招生管道皆未報到人數	17	18	47	26	212	



## 本校109-112學年度特殊選才就讀人數一覽(112資料尚未完整)

系科	註冊人數			錄取人數
	109	110	111	112
水產養殖系	1		1	
食品科學系	1	1	1	
資訊工程系				3
電機工程系				1
航運管理系	1	1	1	2
觀光休閒系			2	1
餐旅管理系			2	3
海洋遊憩系	1			
總計	4	2	7	10

## 本校109-112學年度特殊選才來源學校(112資料尚未完整)

來源學校	註冊人數			錄取人數	總計
	109	110	111	112	
宜蘭縣國立蘇澳海事	3	2	2	2	9
桃園縣私立啟英高中	1			2	3
高級中等教育階段完成非學校型態實驗教				1	1
高雄市市立中正高工				1	1
新北市私立竹林高中			1		1
臺中市國立東勢高工			1		1
澎湖縣國立馬公高中			1		1
澎湖縣國立澎湖海事高職			2	4	6
總計	4	2	7	10	23

本校109-112學年度技優甄審入學就讀人數一覽(112資料尚未完整)

系科	註冊人數			錄取人數
	109	110	111	112
水產養殖系	1	2		1
食品科學系	5	15	13	8
資訊工程系	6	5	1	
電信工程系	5	4	2	2
電機工程系	6	5	13	4
行銷與物流管理系	4		1	1
航運管理系	3	4		1
資訊管理系	4	3		1
應用外語系	1	3		
觀光休閒系	6			4
餐旅管理系	4		1	2
海洋遊憩系	5		1	1
總計	50	41	32	25

本校109-112學年度技優甄審入學前18名來源學校(112資料尚未完整)

來源學校	註冊人數			錄取人數	總計
	109	110	111	112	
臺南市國立曾文農工	1	1	5	5	12
臺南市國立臺南海事	1	4	2	2	9
桃園市私立新興高中	5	1	1	1	8
高雄市私立中山工商	6	1		1	8
屏東縣國立東港海事	3		1	1	5
桃園市私立永平工商	1	2		2	5
新北市私立東海高中	2	1	1		4
嘉義市私立東吳工家	2	1		1	4
花蓮縣國立花蓮高工		1	1	1	3
桃園市私立啟英高中	2			1	3
高雄市市立海青工商	2	1			3
高雄市國立岡山農工		1	1	1	3
新北市私立穀保家商		3			3
新竹縣私立內思高工		2	1		3
嘉義市國立嘉義家職			3		3
臺中市私立宜寧高中	2		1		3
臺中市私立嶺東高中	3				3
澎湖縣國立澎湖海事高職	1	1	1		3



本校109-112學年度甄選入學就讀人數一覽(112資料尚未完整)

系科	註冊人數			錄取人數
	109	110	111	112
水產養殖系	24	22	18	20
食品科學系	29	28	36	27
資訊工程系	32	17	39	17
電信工程系	27	31	26	13
電機工程系	31	22	17	14
行銷與物流管理系	25	22	25	20
航運管理系	28	23	23	22
資訊管理系	29	21	25	15
應用外語系	23	17	19	6
觀光休閒系	44	35	31	32
餐旅管理系	31	21	19	19
海洋遊憩系	19	19	15	14
<b>總計</b>	<b>342</b>	<b>278</b>	<b>293</b>	<b>219</b>

本校109-112學年度甄選入學前22名來源學校(112資料尚未完整)

來源學校	註冊人數			錄取人數	總計
	109	110	111	112	
澎湖縣國立澎湖海事	27	25	21	14	87
桃園市私立新興高中	31	16	21	14	82
澎湖縣國立馬公高中	13	11	15	15	54
臺中市私立新民高中	15	5	9	6	35
臺中市私立嶺東高中	15	9	4	6	34
臺南市國立北門農工	8	10	8	6	32
臺中市私立僑泰高中	11	4	7	4	26
桃園市私立育達高中	4	9	5	4	22
苗栗縣國立苗栗農工	7	6	5	3	21
桃園市國立龍潭高級中學	6	7	5	3	21
高雄市私立中山工商	1	8	8	3	20
基隆市私立二信高中	1	7	9	3	20
高雄市市立中正高工	8	4	2	2	16
桃園市私立永平工商	4	5	3	3	15
基隆市國立基隆海事	3	8	1	3	15
新竹縣私立義民高中	11		3	1	15
宜蘭縣國立羅東高工	8	5		1	14
高雄市市立海青工商	3	2	7	2	14
彰化縣國立員林農工	7	1	3	3	14
臺中市私立明道高中	2	4	2	6	14
臺中市明德高級中學	6	3	1	4	14
臺北市市立松山工農	3	4	4	3	14

# 四技二專聯合登記分發

## 全國各群(類)別考生選填登記志願及一般生錄取人數統計表

統測報考群(類)別	聯登招生群(類)別	統測報名總人數	聯登報名總人數 (A)	登記志願人數 (B)	登記志願率 % (B/A)	一般生招生名額 (C)	一般生錄取人數 (D)	一般生招生率 % (D/C)
01 機械群	01 機械群	6,601	2,220	2,074	93.4%	2,689	1,990	74.0%
02 動力機械群	02 動力機械群	3,082	873	759	86.9%	1,091	719	65.9%
03 電機與電子群電機類	03 電機與電子群電機類	4,344	1,342	1,241	92.5%	2,154	1,489	69.1%
04 電機與電子群資電類	04 電機與電子群資電類	6,021	2,112	2,014	95.4%	2,800	2,086	74.5%
05 化工群	05 化工群	1,235	489	479	98.0%	501	457	91.2%
06 土木與建築群	06 土木與建築群	1,797	568	550	96.8%	611	532	87.1%
07 設計群	07 設計群	7,612	1,919	1,792	93.4%	2,405	1,754	72.9%
08 工程與管理類	08 工程與管理類	116	46	46	100.0%	30	30	100.0%
09 商業與管理群	09 商業與管理群	14,253	4,814	4,625	96.1%	6,178	4,747	76.8%
10 衛生與護理類	10 衛生與護理類	2,400	636	614	96.5%	925	546	59.0%
11 食品群	11 食品群	1,306	362	326	90.1%	313	300	95.8%
12 家政群幼保類	12 家政群幼保類	1,549	414	353	85.3%	545	375	68.8%
13 家政群生活應用類	13 家政群生活應用類	3,303	670	545	81.3%	912	566	62.1%
14 農業群	14 農業群	1,729	483	452	93.6%	556	420	75.5%
15 外語群英語類	15 外語群英語類	2,501	905	886	97.9%	1,375	984	71.6%
16 外語群日語類	16 外語群日語類	773	216	190	88.0%	352	245	69.6%
17 餐旅群	17 餐旅群	10,411	2,388	2,012	84.3%	3,480	1,968	56.6%
18 海事群	18 海事群	187	36	31	86.1%	39	20	51.3%
19 水產群	19 水產群	180	41	38	92.7%	46	38	82.6%
20 藝術群影視類	20 藝術群影視類	1,276	165	122	73.9%	346	118	34.1%
51 電機與電子群	03 電機與電子群電機類 04 電機與電子群電子類	1,318	442	412	93.2%			
52 家政群	12 家政群幼保類 13 家政群生活應用類	276	75	58	77.3%			
53 商管外語群(一)	09 商業與管理群 15 外語群英語類	1,058	312	308	98.7%			
54 商管外語群(二)	09 商業與管理群 16 外語群日語類	548	138	131	94.9%			
55 商管外語群(三)	15 外語群英語類 16 外語群日語類	76	20	19	95.0%			
56 商管外語群(四)	09 商業與管理群 15 外語群英語類 16 外語群日語類	29	12	11	91.7%			
【合計】		73,981	21,698	20,088	92.6%	27,348	19,384	70.9%

# 112-110學年度四技二專日間部聯合登記分發入學全國總體招生概況(含特種生)統計表

項次	項目名稱	112 學年度	111 學年度	110 學年度	112-111 增減
1	委員學校數	67	71	73	-4
2	招生系科(組)、學程數	2,357	2,490	2,565	-133
3	簡章招生名額(含特種生)	19,651	24,407	27,909	-4,756
4	實際招生名額(含特種生)(A)	36,484	40,233	39,910	-3,749
5	報名總人數(含特種生)	21,698	20,525	25,429	1,173
6	登記志願總人次(依群類別)(B)	20,754	19,099	24,606	1,655
7	分發錄取總人數(含特種生)(C)	19,481	18,159	22,616	1,322
8	招生缺額總人數(A-C)	17,003	22,074	17,294	-5,071
9	總體錄取率(C/B, %)	93.9%	95.1%	91.9%	-1.2%
10	總體招生率(C/A, %)	53.4%	45.1%	56.7%	+8.3%

註：1、上表第3~7項所載述數據皆包含“特種生”名額與人數。

2、實際招生名額(A)：包含內含名額“缺額回流”總計16,833名。

3、登記志願總人次(B)：包含統測“跨群類”考生有選填(跨群類)志願人次。

## 112-108學年度全國招生概況

### 一般生

招生 學年度	招生 校數	一般生實際 招生名額 (A)	一般生 報名人數	一般生選填 志願人數 (B)	一般生 錄取人數 (C)	一般生 錄取率 (C/B, %)	一般生 招生率 (C/A, %)
112	67	↓27,348	↑21,417	↑20,088	↑19,384	↑96.5	↑70.9
111	71	30,008	20,243	18,830	18,071	96.0	60.2
110	73	29,331	25,066	24,254	22,492	92.7	76.7
109	75	34,580	25,471	24,081	23,042	95.7	66.6
108	77	35,574	32,581	30,458	28,643	94.0	80.5
(112 vs. 111)		-2,660	+1,174	+1,258	+1,313	+0.5%	+10.7%

### 總體 (一般+特種)

招生 學年度	招生 校數	全部實際 招生名額 (A)	全部 報名人數	全部選填 志願人次 (B)	全部 錄取人數 (C)	總體 錄取率 (C/B, %)	總體 招生率 (C/A, %)
112	67	↓36,484	↑21,698	↑20,754	↑19,481	↓93.9	↑53.4
111	71	40,233	20,525	19,099	18,159	95.1	45.1
110	73	39,910	25,429	24,606	22,616	91.9	56.7
109	75	45,754	25,807	24,398	23,169	95.0	50.6
108	77	47,149	32,990	30,842	28,804	93.4	61.1
(112 vs. 111)		-3,749	+1,173	+1,655	+1,322	-1.2%	+8.3%

註：1. 112學年度聯登招生系科(組)、學程計2,357個。  
2. 實際招生名額(A)：包含“缺額回流”名額16,833名、“特種生”名額9,136名。  
3. 選填志願人數(B)：包含統測“跨群類”考生選填(跨群類)志願人次。

一般生招生率  
70.9%  
(19,384 / 27,348)

# 112學年度四技二專日間部聯合登記分發入學招生各委員學校分發錄取人數統計表(1)

代碼	委員學校名稱	實際招生名額					分發錄取人數						
		一般生	原住民生	退伍軍人	僑生	蒙藏生	合計	一般生	原住民生	退伍軍人	僑生	蒙藏生	合計
101	國立臺灣科技大學	405	23	23	23	23	497	405	3	0	0	1	409
102	國立雲林科技大學	405	36	35	35	35	546	405	5	0	0	0	410
103	國立屏東科技大學	850	56	20	23	20	969	848	8	0	1	0	857
104	國立臺北科技大學	458	32	29	29	29	577	458	9	1	0	0	468
105	國立高雄科技大學	1,656	87	87	87	87	2,004	1,648	13	0	0	0	1,661
107	國立虎尾科技大學	806	37	37	37	37	954	806	4	0	0	0	810
109	國立澎湖科技大學	394	17	17	17	17	462	370	0	0	0	0	370
110	國立勤益科技大學	648	33	31	31	31	774	648	7	0	2	0	657
111	國立臺北護理健康大學	219	15	14	14	14	276	219	3	1	0	0	223
112	國立高雄餐旅大學	248	16	16	16	16	312	248	5	0	0	0	253
113	國立臺中科技大學	519	31	31	31	31	643	519	8	0	0	0	527
114	國立臺北商業大學	187	11	11	11	11	231	187	4	0	0	0	191
201	朝陽科技大學	910	70	55	55	55	1,145	905	2	0	0	0	907
202	南臺科技大學	1,583	68	68	68	68	1,855	1,311	2	0	0	0	1,313
203	崑山科技大學	693	34	34	34	34	829	226	0	0	0	0	226
204	嘉南藥理大學	448	36	36	36	36	592	301	0	1	0	0	302
205	樹德科技大學	652	32	32	32	32	780	458	0	0	1	0	459
206	龍華科技大學	721	34	34	34	34	857	526	0	0	0	0	526
207	輔英科技大學	433	23	20	20	20	516	102	0	0	0	0	102
208	明新科技大學	779	36	34	34	34	917	473	0	0	0	0	473
209	弘光科技大學	597	42	36	36	36	747	532	1	0	0	0	533
210	健行科技大學	506	36	36	36	36	650	304	0	0	0	0	304
211	正修科技大學	924	52	52	52	52	1,132	533	0	0	0	0	533
212	萬能科技大學	228	38	38	38	38	380	184	0	0	0	0	184
213	建國科技大學	300	18	18	18	18	372	109	0	0	0	0	109
214	明志科技大學	352	21	21	21	21	436	352	2	0	0	0	354
216	大仁科技大學	154	14	14	14	14	210	110	0	0	0	0	110
217	聖約翰科技大學	17	3	3	3	3	29	6	0	0	0	0	6
218	嶺東科技大學	811	41	41	41	41	975	570	2	0	0	0	572
219	中國科技大學	358	0	0	0	0	358	239	0	0	0	0	239
220	中臺科技大學	589	28	28	28	28	701	296	0	0	0	0	296
221	台南應用科技大學	654	40	40	40	40	814	376	0	0	0	0	376
222	遠東科技大學	106	14	14	14	14	162	16	0	0	0	0	16
223	元培醫事科技大學	235	26	23	23	23	330	118	0	0	0	0	118
224	景文科技大學	468	24	24	24	24	564	135	0	0	0	0	135
225	中華醫事科技大學	185	15	15	15	14	244	92	0	0	0	0	92
226	東南科技大學	120	17	17	17	17	188	39	0	0	0	0	39
227	德明財經科技大學	842	33	33	33	33	974	319	0	0	0	0	319
228	南開科技大學	122	8	8	8	8	154	48	0	0	0	0	48
229	中華科技大學	317	16	17	17	17	384	75	0	0	0	0	75

## 112學年度四技二專日間部聯合登記分發入學招生各委員 學校分發錄取人數統計表(2)

代碼	委員學校名稱	實際招生名額					分發錄取人數						
		一般生	原住民生	退伍軍人	僑生	蒙藏生	合計	一般生	原住民生	退伍軍人	僑生	蒙藏生	合計
109	國立澎湖科技大學	394	17	17	17	17	462	370	0	0	0	0	370
230	僑光科技大學	696	29	29	29	29	812	468	1	0	0	0	469
231	育達科技大學	124	8	8	8	8	156	53	0	0	0	0	53
232	美和科技大學	62	16	12	12	12	114	32	0	0	0	0	32
233	吳鳳科技大學	142	18	18	18	18	214	57	0	0	0	0	57
236	修平科技大學	130	14	14	14	14	186	73	0	0	0	0	73
237	長庚科技大學	116	19	19	19	19	192	113	1	0	0	0	114
238	敏實科技大學	121	4	4	4	4	137	25	0	0	0	0	25
239	臺北城市科技大學	678	38	38	38	38	830	205	1	0	0	0	206
240	醒吾科技大學	415	29	29	29	29	531	214	0	0	0	0	214
241	文藻外語大學	505	24	24	24	24	601	330	0	0	0	0	330
244	慈濟科技大學	165	7	7	7	7	193	34	0	0	0	0	34
245	致理科技大學	482	37	28	28	27	602	482	4	0	2	0	488
246	宏國德霖科技大學	292	16	16	16	16	356	26	0	0	0	0	26
248	崇右影藝科技大學	21	4	4	4	4	37	17	0	0	0	0	17
249	台北海洋科技大學	163	12	12	12	12	211	97	0	0	0	0	97
250	亞東科技大學	403	23	23	23	23	495	319	0	0	0	0	319
411	南亞技術學院	126	8	8	8	8	158	45	0	0	0	0	45
415	黎明技術學院	495	22	22	22	22	583	143	1	0	0	0	144
417	經國管理暨健康學院	152	9	9	9	9	188	26	0	0	0	0	26
502	國立臺南護理專科學校	14	1	1	1	1	18	14	0	0	0	0	14
503	國立臺東專科學校	286	13	13	13	13	338	237	0	0	0	0	237
704	國立臺灣師範大學	53	0	0	0	0	53	53	0	0	0	0	53
713	國立彰化師範大學	52	2	2	2	2	60	52	0	0	0	0	52
723	國立宜蘭大學	132	4	4	4	4	148	132	0	0	0	0	132
724	國立聯合大學	327	7	7	6	6	353	327	1	0	0	0	328
732	國立金門大學	53	3	3	3	3	65	50	0	0	0	0	50
738	國立屏東大學	244	14	14	14	14	300	244	0	0	0	0	244
<b>【合計:67校】</b>		<b>27,348</b>	<b>1,594</b>	<b>1,510</b>	<b>1,512</b>	<b>1,507</b>	<b>33,471</b>	<b>19,384</b>	<b>87</b>	<b>3</b>	<b>6</b>	<b>1</b>	<b>19,481</b>

註：112學年度招生無「政府派外子女」、「境外優秀科技人才子女」兩類身分之特種生報名，故未作表列。

# 112-109學年度聯合登記分發報名倍率

聯合登記分發 招生群(類)別	112 學年度			111 學年度		
	一般生 招生名額	報名人次	報名倍率	一般生 招生名額	報名人次	報名倍率
01 機械群	2,689	2,220	0.83	2,822	1,984	0.7
02 動力機械群	1,091	873	0.80	1,216	843	0.69
03 電機與電子群電機類	2,154	1,784	0.83	1,995	1,700	0.85
04 電機與電子群資電類	2,800	2,554	0.91	3,069	2,327	0.76
05 化工群	501	489	0.98	548	420	0.77
06 土木與建築群	611	568	0.93	681	505	0.74
07 設計群	2,405	1,919	0.80	2,777	1,764	0.64
08 工程與管理類	30	46	1.53	47	36	0.77
09 商業與管理群	6,178	5,276	0.85	6,487	4,547	0.7
10 衛生與護理類	925	636	0.69	1,177	694	0.59
11 食品群	313	362	1.16	417	284	0.68
12 家政群幼保類	545	489	0.90	600	422	0.7
13 家政群生活應用類	912	745	0.82	1,049	864	0.82
14 農業群	556	483	0.87	562	548	0.98
15 外語群英語組	1,375	1,249	0.91	1,424	1,174	0.82
16 外語群日語組	352	386	1.10	439	143	0.33
17 餐旅群	3,480	2,388	0.69	4,162	2,703	0.65
18 海事群	39	36	0.92	20	31	1.55
19 水產群	46	41	0.89	71	46	0.65
20 藝術群影視類	346	165	0.48	445	235	0.53
<b>【合計】</b>	<b>27,348</b>	<b>22,709</b>	<b>0.83</b>	<b>30,008</b>	<b>21,270</b>	<b>0.71</b>

註：報名人次包含跨群類報名人數。

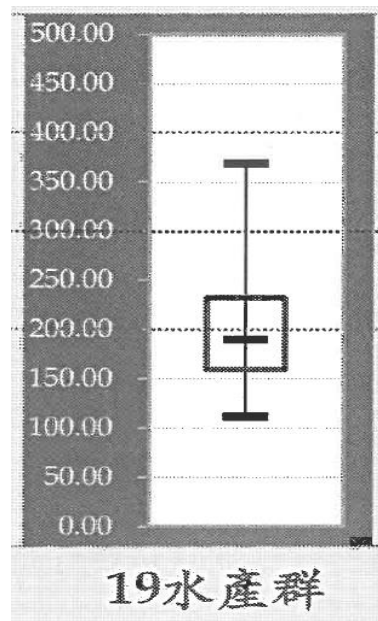
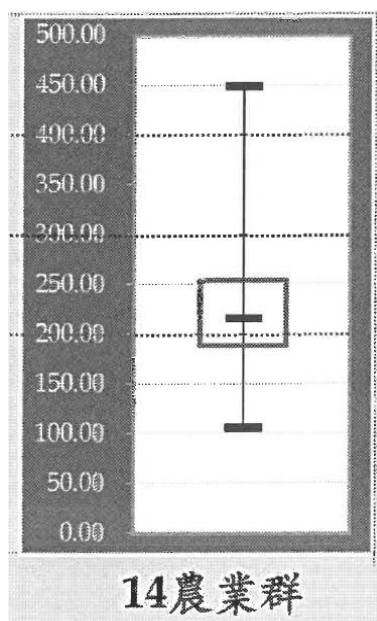
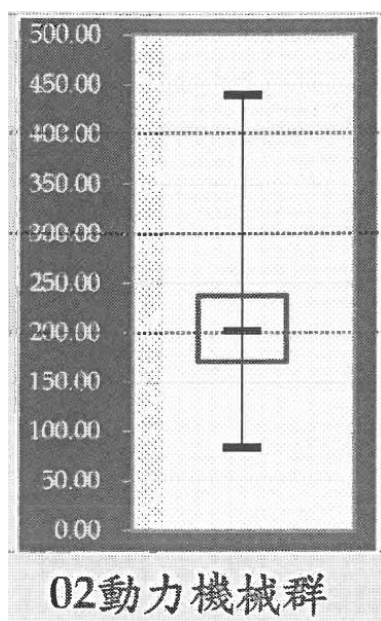
聯合登記分發 招生群(類)別	110 學年度			109 學年度		
	一般生 招生名額	報名人次	報名倍率	一般生 招生名額	報名人次	報名倍率
01 機械群	2,649	2,401	0.91	2,715	2,385	0.88
02 動力機械群	1,214	951	0.78	1,339	1,023	0.76
03 電機與電子群電機類	2,023	1,848	0.91	2,031	1,842	0.91
04 電機與電子群資電類	2,710	3,532	1.30	3,581	2,575	0.72
05 化工群	522	508	0.97	531	456	0.86
06 土木與建築群	707	596	0.84	735	633	0.86
07 設計群	2,776	2,191	0.79	3,508	2,352	0.67
08 工程與管理類	72	52	0.72	153	103	0.67
09 商業與管理群	6,319	5,890	0.93	6,999	5,558	0.79
10 衛生與護理類	1,013	902	0.89	1,230	996	0.81
11 食品群	421	438	1.04	471	362	0.77
12 家政群幼保類	544	541	0.99	690	529	0.77
13 家政群生活應用類	1,082	928	0.86	1,411	1,158	0.82
14 農業群	635	474	0.75	649	588	0.91
15 外語群英語組	1,578	1,293	0.82	1,877	1,528	0.81
16 外語群日語組	436	476	1.09	593	533	0.90
17 餐旅群	4,177	3,340	0.80	5,539	3,905	0.71
18 海事群	16	46	2.88	13	42	3.23
19 水產群	56	70	1.25	48	44	0.92
20 藝術群影視類	381	301	0.79	467	275	0.59
<b>【合計】</b>	<b>29,331</b>	<b>26,778</b>	<b>0.91</b>	<b>34,580</b>	<b>26,887</b>	<b>0.78</b>

# 112-108學年度聯合登記分發錄取人數分析

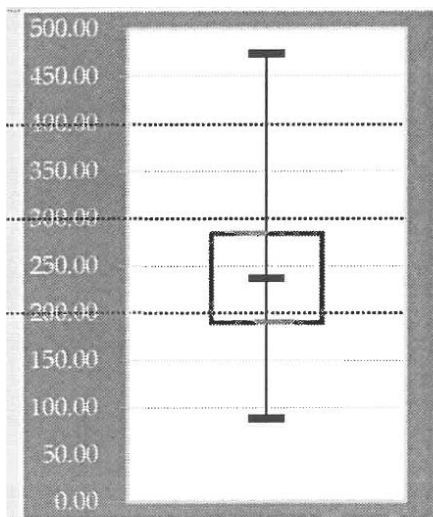
> 112學年度統測報考總人數，較111學年度 79,292人減少 5,311人 (-6.7%)  
 > 112學年度分發錄取總人數，較111學年度 18,159人增加 1,322人 (+7.3%)

學年度	統測報名 總人數	甄選入學 招生名額	聯登實際 招生名額	甄選入學 報到人數	聯登全部 錄取人數	四技二專 進修部招生名額
112	73,981	43,037	36,484	24,148	19,481	112 27,595
111	79,292	44,919	40,233	27,895	18,159	111 30,361
110	88,310	43,296	39,910	29,932	22,616	110 32,772
109	95,135	45,257	45,754	31,893	23,169	109 36,186
108	110,690	47,466	47,149	34,465	28,804	108 31,912
	-5,311 -6.7%	-1,882 -4.2%	-3,749 -9.3%	-3,747 -13.4%	+1,322 +7.3%	

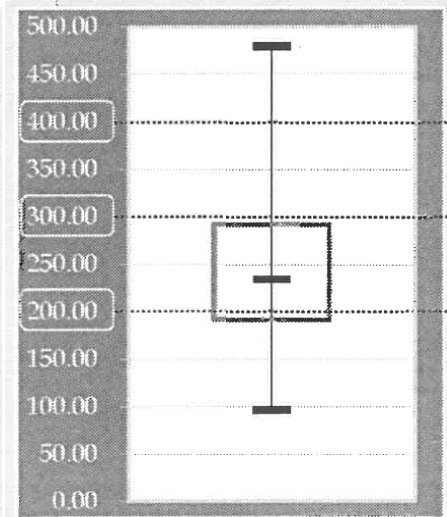
## 全國各群（類）別錄取生的原始統測總分數(1)



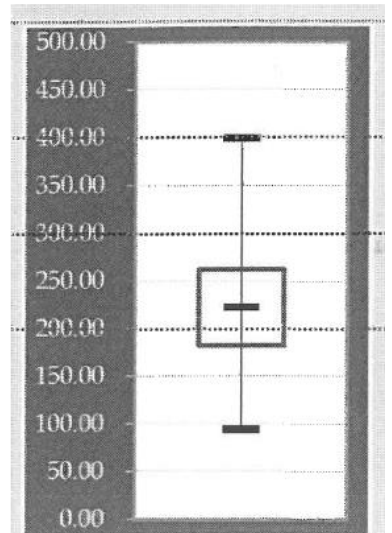
# 全國各群（類）別錄取生的原始統測總分數(2)



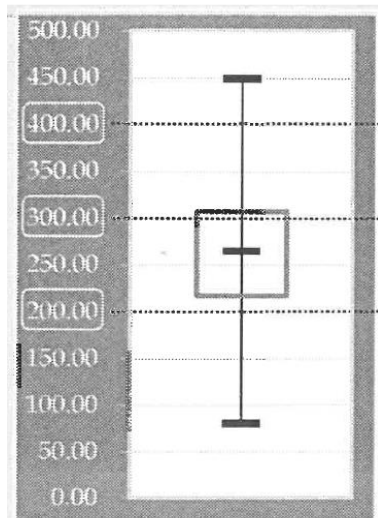
04電機與電子群  
資電類\*



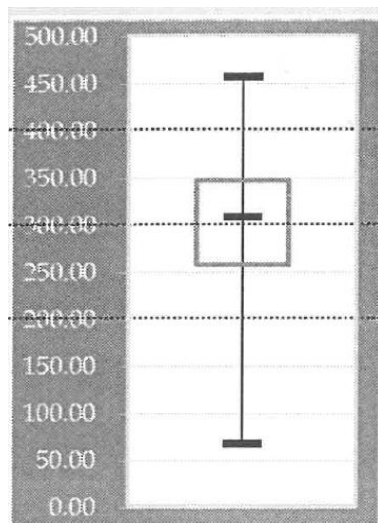
03電機與電子群  
電機類



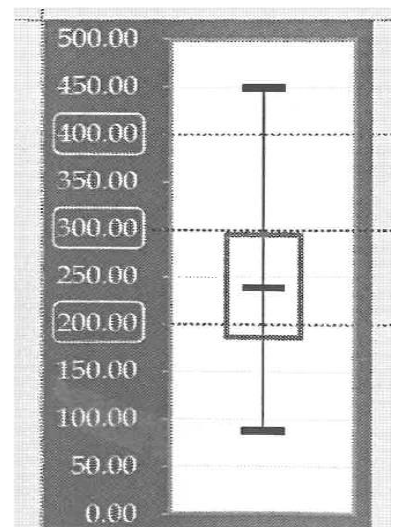
11食品群



09商業管理群\*



15外語群英語類



17餐旅群\*



本校109-112學年度聯合登記分發就讀人數一覽(112資料尚未完整)

系科	註冊人數			錄取人數
	109	110	111	112
水產養殖系	16	14	23	13
食品科學系	21	21	12	26
資訊工程系	21	24	17	39
電信工程系	20	20	18	44
電機工程系	16	20	34	39
行銷與物流管理系	17	16	10	29
航運管理系	19	20	20	26
資訊管理系	27	28	15	34
應用外語系	14	16	11	33
觀光休閒系	31	30	25	46
餐旅管理系	15	12	10	22
海洋遊憩系	7	3	5	19
<b>總計</b>	<b>224</b>	<b>224</b>	<b>200</b>	<b>370</b>

本校109-112學年度聯合登記分發前20名來源學校(112資料尚未完整)

來源學校	109	110	111	112	總計
桃園縣私立新興高中	13	8	4	資料尚未建檔完成	25
桃園縣國立龍潭高級中學	10	2	7		19
高雄市市立中正高工	6	5	7		18
高雄市市立海青工商	5	4	6		15
臺中市國立臺中高農	5	6	4		15
臺中市私立新民高中	4	5	4		13
臺中市私立嶺東高中	6	5	2		13
苗栗縣國立苗栗農工	6	4	2		12
高雄市市立高雄高工	3	5	4		12
彰化縣國立員林農工	2	5	5		12
桃園縣私立振聲高中	1	3	7		11
臺中市私立僑泰高中	6	2	3		11
桃園縣私立治平高中	4	2	4		10
高雄市國立鳳山商工	2	3	5		10
嘉義市國立華南高商	2	3	5		10
高雄市市立高雄高商	5	3	1		9
基隆市國立基隆海事	4	1	4		9
臺南縣國立北門農工	2	6	1		9
桃園縣國立桃園農工	3	4	1		8
雲林縣國立西螺農工	2	6	-		8
雲林縣國立虎尾農工	-	4	4	8	
臺中市國立臺中家商	4	1	3	8	

# 五專優先免試入學招生

## 全國報名與招生概況一覽

- (1)一般生錄取率82.1% (13,978/17,024)，較111學年度80.3%，略增1.8%。  
 (2)一般生報到率65.0% (9,090/13,978)，較111學年度65.3%，略減0.3%。  
 (3)一般生招生率63.2% (9,090/14,389)，較111學年度63.0%，略增0.2%。

### 貳、112-107學年度五專優先免試入學報名人數統計

學年度	一般生	大陸長期探親子女	特種生					專案免試生	【合計】
			原住民生	身障生	政府派外人員子女	蒙藏生	僑生		
112	↑17,137	16	773	386	0	0	2	30	↑18,344
111	16,841	15	665	340	0	0	3	388	18,252
110	16,799	10	810	292	0	0	2	22	17,935
109	17,305	14	816	284	2	0	2	4	18,427
108	17,726	14	863	252	0	0	2	0	18,857
107	20,448	12	909	270	1	1	1	0	21,642
與111比較	☆ +296 (+1.8%)	+1	+108	+46	-	-	-1	-358	☆ +92 (+0.5%)

### 參、112-107學年度五專優先免試入學一般生招生概況分析

學年度	招生名額 (一般生) A	報名人數 B	選填志願 人數 C	分發錄取 人數 (一般生) D	報到 人數 (一般生) E	一般生 錄取率 (%) D/C	一般生 報到率 (%) E/D	一般生 招生率 (%) E/A
112 (第六年)	↑14,389	↑18,344	↑17,024	↑13,978	↑9,090	↑82.1%	↓65.0%	↑63.2%
111	13,870	18,252	16,665	13,390	8,743	80.3%	65.3%	63.0%
110	12,773	17,935	16,857	12,657	8,162	75.1%	64.5%	63.9%
109	11,670	18,427	17,436	11,565	6,325	66.3%	54.7%	54.2%
108	9,463	18,857	17,806	9,473	4,638	53.2%	49.0%	49.0%
107 (第一年)	5,327	21,642	20,768	5,342	2,265	25.7%	42.4%	42.5%
與111比較	☆ +519 (+3.7%)	+92	+359	☆ +588 (+4.4%)	☆ +347 (+4.0%)	+1.8%	-0.3%	+0.2%

➢ 112年:登記總志願數 181,590、平均選填志願數 10.7  
 ➢ 111年:登記總志願數 183,388、平均選填志願數 11.0

# 國立科大與招收電機科別的競爭學校統一分發、錄取報到一覽

招生學校名稱	招生名額 一般生(A)	分發錄取人數							合計	錄取報到人數							一般生 報到率 (C/B)(%)	一般生 招生率 (C/A)(%)
		一般生(B)	大陸 長期 探親 子女	原住 民生	身障 生	僑 生	專案 一般生	專案 原住民生		一般生(C)	大陸 長期 探親 子女	原住 民生	身障 生	僑 生	專案 一般生	專案 原住民生		
國立臺北科技大學	24	24	-	1	1	1	-	27	11	-	0	1	1	-	-	13	45.8	45.8
國立高雄科技大學	156	156	-	5	5	-	-	166	91	-	4	3	-	-	-	98	58.3	58.3
國立虎尾科技大學	70	70	-	1	2	-	-	73	24	-	1	1	-	-	-	26	34.3	34.3
國立澎湖科技大學	24	24	1	0	1	-	-	26	5	1	0	0	-	-	-	6	20.8	20.8
國立高雄餐旅大學	40	40	-	-	-	-	-	40	27	-	-	-	-	-	-	27	67.5	67.5
國立臺中科技大學	668	668	-	16	13	-	5	702	382	-	12	6	-	2	-	402	57.2	57.2
國立臺北商業大學	315	315	-	7	7	1	1	331	175	-	5	4	1	0	-	185	55.6	55.6
南臺科技大學	189	189	-	1	4	-	-	194	84	-	0	2	-	-	-	86	44.4	44.4
嘉南藥理大學	324	283	-	3	2	-	1	289	118	-	2	0	-	0	-	120	41.7	36.4
龍華科技大學	194	194	-	-	4	-	2	200	102	-	-	2	-	1	-	105	52.6	52.6
南開科技大學	54	54	-	-	-	-	-	54	14	-	-	-	-	-	-	14	25.9	25.9
臺北城市科技大學	185	186	1	-	1	-	-	188	74	1	-	0	-	-	-	75	39.8	40.0
黎明技術學院	60	61	-	1	-	-	1	63	27	-	1	-	-	0	-	28	44.3	45.0

## 有招收電機相關科別的競爭學校

112學年度五專優先免試入學

各招生學校科(組)別之選填志願人數、一般生錄取及報到人數與錄取標準統計表

招生學校名稱	科(組)別名稱	是否採 計會考	選填志 願人數	招生 名額	錄取 人數	報到 人數	錄取標準 (最低積分)
國立澎湖科技大學	電機科	<input checked="" type="checkbox"/>	316	24	24	5	76.6
南臺科技大學	電機工程科	<input checked="" type="checkbox"/>	569	49	49	20	75.6
龍華科技大學	電機工程科	<input type="checkbox"/>	505	76	77	37	62
南開科技大學	電機與資訊技術科	<input type="checkbox"/>	233	27	27	5	62
臺北城市科技大學	電機工程科	<input type="checkbox"/>	440	43	44	13	62
黎明技術學院	電機工程科	<input type="checkbox"/>	319	40	42	17	62

112學年度五專優先免試入學

各招生學校依錄取生及報到生之戶籍區位(北、中、南)人數統計表

學校 區位	代碼	招生學校名稱	錄取生戶籍區位(人)				報到生戶籍區位(人)			
			北區	中區	南區	總計	北區	中區	南區	總計
北	206	龍華科技大學	173	22	5	200	98	7	0	105
北	239	臺北城市科技大學	169	11	8	188	74	0	1	75
北	415	黎明技術學院	50	8	5	63	23	2	3	28
中	228	南開科技大學	4	50	0	54	0	14	0	14
南	109	國立澎湖科技大學	8	13	5	26	4	0	2	6
南	202	南臺科技大學	22	52	120	194	9	7	70	86

# 本校電機科109-112學生來源分析(112資料尚未完整)

電機科							
縣 市	鄉 鎮	學 校	年 度				小 計
			109	110	111	112	
宜蘭縣	員山鄉	宜蘭縣私立慧燈高中		1			1
臺北市	內湖區	台北市市立內湖國中				1	2
	信義區	台北市市立興雅國中		1			
新北市	板橋區	台北縣縣立溪崑國中		1			1
桃園市	平鎮市	桃園縣縣立平南國中		1			2
	楊梅鎮	桃園縣私立大華高中		1			
新竹縣	竹北市	新竹縣立成功國民中學				1	4
	竹北市	新竹縣六家高級中學			1		
	新豐鄉	新竹縣縣立忠孝國中			1		
	湖口鄉	新竹縣縣立新湖國中		1			
新竹市	新竹市	新竹市市立培英國中				1	2
	東區	國立新竹科學園區實驗高級中等學校				1	
臺中市	豐原區	台中縣縣立豐東國中				1	6
	豐原區	台中縣縣立豐南國中			1		
	沙鹿區	台中縣縣立沙鹿國中			1		
	西屯區	台中市市立至善國中		1			
	潭子區	台中縣私立弘文高中		1			
南投縣	草屯鎮	南投縣縣立草屯國中	1				1
雲林縣	虎尾鎮	雲林縣私立揚子高中			1		6
	麥寮鄉	雲林縣縣立麥寮中學		1			
	斗六市	雲林縣縣立斗六國中	1	1			
	斗六市	雲林縣縣立雲林國中		1			
	林內鄉	雲林縣縣立淵明國中		1			
臺南市	東區	台南市市立崇明國中			1		3
	東區	台南市私立長榮高中		1			
	永康區	臺南縣縣立永康國中			1		
高雄市	左營區	高雄市市立左營國中				1	6
	仁武區	高雄縣縣立大灣國中				1	
	楠梓區	高雄市市立楠梓國中			1		
	大樹區	高雄縣縣立大樹國中		1			
	苓雅區	高雄市私立道明中學	1				
	小港區	高雄市市立中山國中	1				
澎湖縣	馬公市	澎湖縣縣立中正國中		2	2	1	66
	馬公市	澎湖縣縣立文光國中	3	4	7	11	
	馬公市	澎湖縣縣立馬公國中	1	10	8	4	
	湖西鄉	澎湖縣縣立湖西國中	1	1	2	1	
	湖西鄉	澎湖縣縣立志清國中			1		
	白沙鄉	澎湖縣縣立白沙國中			1		
	白沙鄉	澎湖縣縣立鎮海國中		1	1		
	白沙鄉	澎湖縣立鳥嶼國民中學	1				
	西嶼鄉	澎湖縣縣立西嶼國中		1			
望安鄉	澎湖縣縣立望安國中			2			
總計			10	34	30	24	

學務處報告附件：

一、 健康中心7~8月份健康服務統計：

項 目	112年7月份（人次）	112年8月份（人次）
外傷處理	1	0
運動傷害	2	0
疾病照護	0	0
學生平安保險	0	3
總 計（人次）	3	3

二、 「第67屆澎湖縣運動會」業於7月21日報名完成，本校代表隊參與之項目如下：

報名項目	比賽日期
籃球	9月7日~9月10日
田徑	9月22日~9月24日

總務處報告事項附件：

一、依本校自設電錶統計本校各大樓最近三個月用電情形如下：

	行政大樓	學生宿舍	實驗大樓	路燈	圖資館	體育館	教學大樓	海科大樓	合計
	35,044	108,059	51,517	6,040	61,280	23,348	52,845	102,871	441,004
112 0601	29,584	96,849	51,939	6,793	58,537	14,882	71,248	106,254	436,086
↓									
112 0630	-5,460	-11,210	422	753	-2,743	-8,466	18,403	3,383	-4,918
	-15.58	-10.37	0.82	12.47	-4.48	-36.26	34.82	3.29	-1.12
	29,444	38,800	38,173	6,168	46,991	11,620	42,404	110,131	323,731
112 0701	29,140	28,546	34,393	6,423	46,950	11,240	46,982	114,799	318,473
↓									
112 0731	-304	-10,254	-3,780	255	-41	-380	4,578	4,668	-5,258
	-1.03	-26.43	-9.90	4.13	-0.09	-3.27	10.80	4.24	-1.62
	32,283	34,880	36,677	6,122	48,374	18,367	41,370	111,057	329,130
112 0801	29,731	31,305	37,529	6,197	46,824	24,630	46,591	108,114	330,921
↓									
112 0831	-2,552	-3,575	852	75	-1,550	6,263	5,221	-2,943	1,791
	-7.91	-10.25	-2.32	1.23	-3.20	34.10	12.62	-2.65	0.54

說明：1. 表中每組第 1 列為去年用量，第 2 列為今年用量，第 3 列為增加量，第 4 列為較去年同期之增加率。

2. 教學大樓太陽光電 112 年 8 月份產生電力 5,310 度，今年度累計 32,640 度。

3. 體育館太陽光電 112 年 8 月份產生電力 5,277 度，今年度累計 34,965 度。

4. 教學大樓機車棚太陽光電 112 年 8 月份產生電力 7,143 度，今年度累計 46,466 度。

5. 食品加工場太陽光電自 112 年 8 月份產生電力 6,337 度，今年度累計 30,630 度。

6. 司令台太陽光電自 112 年 8 月份產生電力 10,430 度，今年度累計 66,122 度。

7. 累計太陽光電本年度已發電 21 萬 0,823 度，約佔全校總用電量 280 萬 5,023 度之 7.52%。

二、依台電抄表本校今年度用電增減情形：

收據 月份	111 年		112 年		電度差異	累計增 減情形
	期 間	當月電度	期 間	當月電度		
02	1110101~1110131	226,600	1120101~1120131	207,000	-19,600	-19,600
03	1110201~1110228	195,200	1120201~1120228	195,800	600	-19,000
04	1110301~1110331	313,200	1120301~1120331	309,400	-3,800	-22,800
05	1110401~1110430	326,000	1120401~1120430	320,400	-5,600	-28,400
06	1110501~1110531	391,400	1120501~1120531	439,400	48,000	19,600
07	1110601~1110630	456,800	1120601~1120630	450,800	-6,000	13,600
08	1110701~1110731	333,600	1120701~1120731	329,800	-3,800	9,800
09	1110801~1110831	337,200	1120801~1120831	341,600	4,400	14,200

## 研發處工作報告附件

1. 113-116 學年度中長程計畫預定時程表如下：

日期	內容	主持人
112/09/14(四)	行政會議： 中長程計畫研擬第一次會議 (確立定位、目標、策略、架構)	黃有評校長
112/10/11(三)	中長程計畫研擬第二次會議 (撰寫說明會)	黃有評校長
112/12/15(五)	各單位中長程計畫初稿繳交	研發處
113/01/17(三)	中長程計畫研擬第三次會議 (初稿討論會)	黃有評校長
113/03/01(五)	各單位繳交修正計畫書	研發處
113/03/13(三)	中長程計畫研擬第四次會議 (修正計畫書討論會)	黃有評校長
113/04/17(三)	校內公開說明會	黃有評校長
113/05/16(四)	提送行政會議討論	黃有評校長
113/05/29(三)	中長程計畫研擬第五次會議 (各單位修正計畫書內容檢視)	黃有評校長
113/06/19(三)	提送校務會議討論	黃有評校長

112 學年度技專校院實習課程績效評量時程表

日期	事項
112.08.15(二)	通知各院系及助理：實習評鑑時程與報告書檔案
112.08.24(四)	行政會議詳細說明實習評鑑時程
112.09.12(二)	請各系提供實習機構名單
112.09.20(三)	實習學生與機構完成問卷調查
	各系繳交報告書
112.09.27(三)	校內初審會議（校長及一級主管擔任委員）
112.10.06(五)	各系繳交修訂稿
112.10.13(五)	研發處彙整並審閱修訂稿
112.10.20(五)	提請校長審閱
112.11.01(三)	學校寄達評量報告書
112.12.04(一)	實地訪評作業



## 112 學年度推動技專校院實習課程績效評量作業計畫

### 訪評日程表

時間	工作項目	說明
09:00-09:30 (30分)	委員於實習機構進行預備會議	<ul style="list-style-type: none"> <li>➢ 委員到實習機構先行溝通(由學校提供下午返校之簡報內容及訪評之實習機構背景資料)</li> <li>➢ 參閱及討論待釐清事項回覆</li> <li>➢ 先行抽選晤談名單(學生/教師)</li> <li>➢ 學校實習相關負責人員需陪同</li> </ul>
09:30-10:30 (60分)	實地機構1訪評	<ul style="list-style-type: none"> <li>➢ 實習內容現況說明與意見交流</li> <li>➢ 實習設施參訪</li> <li>➢ 實習學生意見交流</li> </ul>
10:30-11:00 (30分)	搭車至實習機構2	<ul style="list-style-type: none"> <li>➢ 交通時間30分鐘</li> </ul>
11:00-12:00 (60分)	實地機構2訪評	<ul style="list-style-type: none"> <li>➢ 實習內容現況說明與意見交流</li> <li>➢ 實習設施參訪</li> <li>➢ 實習學生意見交流</li> </ul>
12:00-12:30 (30分)	前往學校	<ul style="list-style-type: none"> <li>➢ 交通時間30分鐘</li> </ul>
12:30-13:30 (60分)	午餐及內部討論	<ul style="list-style-type: none"> <li>➢ 評量委員進行內部討論</li> <li>➢ 請學校代辦午餐</li> </ul>
13:30-14:00 (30分)	相互介紹、簡報	<ul style="list-style-type: none"> <li>➢ 相互介紹、簡報說明整體現況</li> </ul>
14:00-15:00 (60分)	查閱資料	<ul style="list-style-type: none"> <li>➢ 進行相關資料查閱</li> </ul>
15:00-15:30 (30分)	實習代表晤談	<ul style="list-style-type: none"> <li>➢ 實習委員會、主管、實習教師等代表晤談(一對一)</li> </ul>
15:30-16:00 (30分)	資料查證與確認、學校補充說明	<ul style="list-style-type: none"> <li>➢ 委員進行討論與意見彙整</li> <li>➢ 委員及實習機構可就資料內容有疑義者雙方進行溝通、釐清</li> </ul>
16:00-18:00 (120分)	委員意見彙整、討論、撰寫評量報告	<ul style="list-style-type: none"> <li>➢ 評量委員進行討論與撰寫報告</li> </ul>
18:00	離校	

註：

1. 實地訪評以一日為原則，各階段時間得視實際情況彈性調整。
2. 返校後，得視實際情況，由學校安排進行與已修畢實習課程之學生進行晤談。

## 進修推廣部

### 【112 學年度第 1 學期（112 年下半年）產業人才投資計畫課程】

之計畫班別詳細內容如下：

開班名稱	主持人	開課單位	預定 開班時間	預定訓 練人數	預定訓 練時數	備註
地中海健康料理班 第 01 期	陳立真	餐旅管理系	112/09/20- 112/11/29	32	44	招生中

### 1. 【112 學年度第 1 學期（112 年下半年）推廣教育非學分班】

之計畫班別詳細內容如下：

開班名稱	主持人	開課單 位	預定 開班時間	預定 訓練 人數	預定 訓練 時數	備註
中餐丙級檢定實務推 廣班	陳立真	餐旅管 理系	112/10/12- 113/01/02	36	96	招生中
中餐丙級料理班	楊錦騰	餐旅管 理系	112/12/02- 113/01/07	35	96	招生中
烘焙點心進階班第 01 期	游凱傑	餐旅管 理系	112/10/06- 112/12/22	32	48	招生中

麵包丙級班第 02 期	游凱傑	餐旅管 理系	112/11/04- 113/01/20	32	48	招生中
中式米麵食點心推廣 班第 01 期	許志宏	食品科 學系	112/10/12- 112/11/10	24	40	招生中
烘焙伴手禮研發實務 班第 01 期	許志宏	食品科 學系	112/10/16- 112/11/29	28	52	停辦
瑜珈 A 班	劉淑貞	外聘	112/09/19- 112/12/19	35	24	招生中
有氧班	劉淑貞	外聘	112/09/19- 112/12/19	40	24	招生中
瑜珈 B 班	劉淑貞	外聘	112/09/19- 112/12/19	35	24	招生中
正念陰瑜珈班	邱詩涵	內聘	112/09/12- 113/01/09	30	18	招生中
愛派對班	邱詩涵	內聘	112/09/14- 113/01/11	30	18	招生中
動態神經穩定訓練與 筋膜放鬆班	高傳哲	外聘	112/09/13- 113/01/03	30	16	招生中

# 人事室

## 附件1

檔 號：  
保存年限：

### 教育部 函

地址：100217 臺北市中正區中山南路5號  
承辦人：林培涵  
電話：02-7736-5772  
電子信箱：norme324@mail.moe.gov.tw

受文者：國立澎湖科技大學

發文日期：中華民國112年8月21日  
發文字號：臺教技通字第1122302264號  
速別：最速件  
密等及解密條件或保密期限：  
附件：110年10月12日及112年3月27日函文各1份  
(A09000000E\_1122302264\_senddoc2\_Attach1.pdf、  
A09000000E\_1122302264\_senddoc2\_Attach2.pdf)

主旨：有關學校辦理專業技術人員與專業及技術教師資格資格審定、聘任、升等、進用年限酌減及授課安排等事項案，請依說明辦理，請查照。

說明：

- 一、依大學聘任專業技術人員擔任教學辦法第2條及專科學校專業及技術教師遴聘辦法第2條規定略以，專業技術人員或專業及技術教師（下稱專技人員及專技教師）係指具有特殊專業實務、造詣或成就，足以勝任教學工作者，先予敘明。
- 二、有關專技人員及專技教師之年資採計及聘任相關規範，本部前以110年10月12日臺教技(二)字第1100136907號函知(諒達)學校在案，茲重申及補充說明如下：
  - (一)各職級年資採計及年限酌減：前開2項辦法所稱「專業性工作」係指特殊專業之實務工作年資，不包含教師年資。經查學校時有採計應聘者任教於高職之教師年資或擔任業界助理等難稱屬具特殊造詣成就之專業性工作年

資，皆有違前開辦法之意旨。另酌減年限係以獲有國際大獎為原則，且酌減之年限應依前開辦法由學校訂定相關規定且由教師評審委員會辦理，並符合比例原則。

(二)升等：學校時有一般教師與專技人員及專技教師互相流動聘任，或有具教師證書及教師年資者，轉換專技人員及專技教師職級升等之情形，皆非正辦。是類人員之升等除依前開辦法建立專業評量及外審機制外，另相關審查程序應比照校內教師規定辦理，以資周妥。

(三)外部審查程序：外部審查程序應嚴謹且委員名單應多元化及符合送審者之專業背景，並注意相關迴避原則及低階高審等情形。另審查意見應具體及充分說明，以達外部審查之專業性及客觀目的。

(四)授課安排：師資專長應與授課課程相符，且應依前開專科學校專業及技術教師辦法第11條規定，任教科目應與應聘科目性質相關，不得擔任其他科目之教學。

(五)綜上，請各校重新檢視所聘專技人員及專技教師是否符合前開辦法之相關規定，並依本部112年3月27日臺教技(二)字第1122300707號函(諒達)，於學校網站或教師頁面公開是類人員之相關資訊。爾後如有經民眾陳情或本部認為有必要者，將進行書面或派員實地查核，如查核有重大缺失或違反相關規定，將依缺失情節扣減獎補助，且是類違失人員將不列計於本部私校獎補助之專任教師數及填報至校務基本資料庫。

三、檢附前開110年10月12日及112年3月27日函文各1份供參。

四、本案如有疑問請洽以下窗口：

檔 號：  
保存年限：

## 教育部 函

地址：100217 臺北市中正區中山南路5號  
承辦人：黃郁婷  
電話：02-7736-6719

受文者：國立澎湖科技大學

發文日期：中華民國112年8月30日  
發文字號：臺教高(五)字第1122202679號  
速別：普通件  
密等及解密條件或保密期限：  
附件：無附件

主旨：專科以上學校教師證書訂自民國112年9月1日起，改發電子證書，請查照轉知。

說明：

- 一、查教師法第7條規定，專科以上學校教師資格之審定分學校審查及中央主管機關審查二階段；教師經學校審查合格者，由學校報請中央主管機關審查，再審查合格者，由中央主管機關發給教師證書。但經中央主管機關認可之學校審查合格者，得逕由中央主管機關發給教師證書。本部前係以紙本製發前開教師證書迄今，先予敘明。
- 二、因應全國數位科技普及化，落實服務型數位政府之目標，為使專科以上學校教師證書發放及後續使用都能更加便捷，並減少教師證書紙本印製、遺失補發等情形，本部訂自112年9月1日起，將專科以上學校教師證書改為電子證書。經審定教師資格合格者，自該日起本部發給電子教師證書，教師可至大專教師送審通報系統下載，自行儲存、列印或提供查驗。
- 三、茲就專科以上學校電子教師證書相關事項說明如下：



- (一)請各校收到本部核發證書公文後，至大專教師送審通報系統進行電子教師證書確認，再行通知教師至系統下載。
- (二)教師領取電子證書後，可自行列印紙本運用，原則不再提供紙本證書申請。倘有特殊需求仍需紙本者，得檢附理由及相關證明文件，經由原任教或現職之專科以上學校申請，經本部同意後核發。
- (三)本部前已核發之紙本教師證書仍為有效。倘所持之紙本教師證書屬103年後核發者，爾後如有特殊需求申請補、換發，一律改為核發電子證書，申請人應檢附理由及相關證明文件，經由原任教或現職之專科以上學校申請，經本部同意後核發；103年前核發之證書因尚非屬電子證書支援範疇，爰申請補、換發者仍發給紙本證書。
- (四)電子教師證書取消照片欄位及加蓋鋼印格式。
- (五)後續倘有驗證電子教師證書真偽及正確性需求，可持電子證書檔案至本部電子證書驗證系統（[dcert.moe.gov.tw](http://dcert.moe.gov.tw)）進行驗證，亦可於「教育部官網 > 師生園地 > 教育部電子證書驗證系統」進行連結。
- (六)有關專科以上學校教師證書電子化FAQ，可至「大專教師送審通報系統」或「教育部電子證書驗證系統」查詢。

正本：各公私立大專校院、軍警大專校院、中央研究院、銓敘部、財團法人中華民國私立學校教職員退休撫卹離職資遣儲金管理委員會、國防部、考選部、內政部

副本：

檔 號：

保存年限：

## 教育部 令

發文日期：中華民國112年8月30日

發文字號：臺教高(五)字第1122202521A號



修正「專科以上學校教師資格審定辦法」第四十二條。

附修正「專科以上學校教師資格審定辦法」第四十二條

部長 潘文忠

策

訂

線



## 專科以上學校教師資格審定辦法第四十二條修正對照表

修正條文	現行條文	說明
<p>第四十二條 教師資格經審定合格者，發給送審等級之教師證書。</p> <p><u>教師證書以紙本發放者，應記載下列事項，並黏貼最近三個月一吋半身正面相片及加蓋鋼印：一、姓名。</u></p> <p>二、出生年、月、日。三、國民身分證統一編號或居留證統一證號。</p> <p>四、審定等級。</p> <p>五、證書字號。六、年資起算。七、送審學校。</p> <p>八、發給證書之年月日。</p> <p><u>教師證書以電子證書發放者，格式由本部定之。</u></p>	<p>第四十二條 教師資格經審定合格者，發給送審等級之教師證書。</p> <p><u>教師證書格式，由本部定之。</u></p> <p>教師證書應記載下列事項，並黏貼最近三個月一吋半身正面相片及加蓋鋼印：</p> <p>一、姓名。</p> <p>二、出生年、月、日。</p> <p>三、國民身分證統一編號或居留證統一證號。</p> <p>四、審定等級。</p> <p>五、證書字號。六、年資起算。七、送審學校。</p> <p>八、發給證書之年月日。</p>	<p>一、第一項未修正。</p> <p>二、現行條文第二項之證書格式，配合增訂修正條文第三項電子證書由教育部(以下簡稱本部)訂定規定，爰予刪除。</p> <p>三、現行第三項規定教師證書應黏貼最近三個月一吋半身正面相片及加蓋鋼印，係為紙本證書驗證及防偽之效，惟應將來數位證書發放，將採電子防偽驗證，數位證書已取消黏貼照片及加蓋鋼印之格式；鑒於紙本證書仍有保留必要，爰修正該項規定僅適用於紙本證書，並移列第二項。</p> <p>四、增訂第三項電子證書格式由本部訂定規定。</p>

國立澎湖科技大學校務基金

收支餘絀表

中華民國112年08月份

單位:新臺幣元

科目	本年度法定預算數	本月份				本年度截至本月份累計數			
		實際數	預算數	比較增減		實際數	預算數	比較增減	
				金額	%			金額	%
業務收入	568,254,000	46,379,656	53,773,000	-7,393,344	-13.75%	345,609,528	377,856,000	-32,246,472	-8.53%
教學收入	183,946,000	16,888,647	22,624,000	-5,735,353	-25.35%	99,127,555	115,061,000	-15,933,445	-13.85%
學雜費收入	121,470,000	11,511,258	16,500,000	-4,988,742	-30.23%	70,257,066	75,808,000	-5,550,934	-7.32%
學雜費減免	-11,024,000	0	0	0		-5,120,008	-6,337,000	1,216,992	-19.20%
建教合作收入	70,000,000	4,415,501	5,833,000	-1,417,499	-24.30%	31,072,641	43,414,000	-12,341,359	-28.43%
推廣教育收入	3,500,000	961,888	291,000	670,888	230.55%	2,917,856	2,176,000	741,856	34.09%
租金及權利金收入	0	0	0	0		21,318	0	21,318	
權利金收入	0	0	0	0		21,318	0	21,318	
其他業務收入	384,308,000	29,491,009	31,149,000	-1,657,991	-5.32%	246,460,655	262,795,000	-16,334,345	-6.22%
學校教學研究補助收入	328,103,000	26,061,000	26,061,000	0	0.00%	224,928,000	224,928,000	0	0.00%
其他補助收入	54,960,000	3,370,664	4,580,000	-1,209,336	-26.40%	20,894,459	36,640,000	-15,745,541	-42.97%
雜項業務收入	1,245,000	59,345	508,000	-448,655	-88.32%	638,196	1,227,000	-588,804	-47.99%
業務成本與費用	647,315,000	51,071,425	54,348,000	-3,276,575	-6.03%	401,887,304	435,332,000	-33,444,696	-7.68%
教學成本	509,320,000	42,361,805	44,053,000	-1,691,195	-3.84%	316,314,880	342,248,000	-25,933,120	-7.58%
教學研究及訓輔成本	440,195,000	37,146,806	38,262,000	-1,115,194	-2.91%	283,741,759	297,304,000	-13,562,241	-4.56%
建教合作成本	65,800,000	5,059,559	5,612,000	-552,441	-9.84%	30,567,513	43,271,000	-12,703,487	-29.36%
推廣教育成本	3,325,000	155,440	179,000	-23,560	-13.16%	2,005,608	1,673,000	332,608	19.88%
其他業務成本	19,025,000	364,500	1,585,000	-1,220,500	-77.00%	5,690,786	12,680,000	-6,989,214	-55.12%
學生公費及獎勵金	19,025,000	364,500	1,585,000	-1,220,500	-77.00%	5,690,786	12,680,000	-6,989,214	-55.12%
管理及總務費用	117,850,000	8,193,217	8,638,000	-444,783	-5.15%	79,216,943	79,912,000	-695,057	-0.87%
管理費用及總務費用	117,850,000	8,193,217	8,638,000	-444,783	-5.15%	79,216,943	79,912,000	-695,057	-0.87%
其他業務費用	1,120,000	151,903	72,000	79,903	110.98%	664,695	492,000	172,695	35.10%
雜項業務費用	1,120,000	151,903	72,000	79,903	110.98%	664,695	492,000	172,695	35.10%
業務賸餘(短絀)	-79,061,000	-4,691,769	-575,000	-4,116,769	715.96%	-56,277,776	-57,476,000	1,198,224	-2.08%
業務外收入	21,460,000	1,799,460	1,007,000	792,460	78.70%	17,287,412	12,866,000	4,421,412	34.37%
財務收入	1,462,000	993,928	250,000	743,928	297.57%	4,681,860	950,000	3,731,860	392.83%
利息收入	1,462,000	993,928	250,000	743,928	297.57%	4,681,860	950,000	3,731,860	392.83%
其他業務外收入	19,998,000	805,532	757,000	48,532	6.41%	12,605,552	11,916,000	689,552	5.79%
資產使用及權利金收入	16,310,000	606,227	450,000	156,227	34.72%	10,118,303	9,460,000	658,303	6.96%
違規罰款收入	300,000	2,600	25,000	-22,400	-89.60%	20,330	200,000	-179,670	-89.84%
受贈收入	2,088,000	24,771	174,000	-149,229	-85.76%	1,316,885	1,392,000	-75,115	-5.40%
雜項收入	1,300,000	171,934	108,000	63,934	59.20%	1,150,034	864,000	286,034	33.11%
業務外費用	20,858,000	1,288,678	1,790,000	-501,322	-28.01%	12,095,927	13,668,000	-1,572,073	-11.50%
其他業務外費用	20,858,000	1,288,678	1,790,000	-501,322	-28.01%	12,095,927	13,668,000	-1,572,073	-11.50%
財產交易短絀	0	0	0	0		39,804	0	39,804	
雜項費用	20,858,000	1,288,678	1,790,000	-501,322	-28.01%	12,056,123	13,668,000	-1,611,877	-11.79%
業務外賸餘(短絀)	602,000	510,782	-783,000	1,293,782	-165.23%	5,191,485	-802,000	5,993,485	-747.32%
本期賸餘(短絀)	-78,459,000	-4,180,987	-1,358,000	-2,822,987	207.88%	-51,086,291	-58,278,000	7,191,709	-12.34%

備註：一、截至本月份累計餘絀實際數較預算數差異增減原因說明如下：

**國立澎湖科技大學校務基金  
固定資產建設改良擴充執行情形明細表**

中華民國112年08月份

單位:新臺幣元

計畫名稱	本年度可用預算數				累計預算分配數(2)	執行情形						差異或落後原因	改進措施	
	以前年度保留數	本年度法定預算數	本年度奉准先行辦理數	調整數		合計(1)	累計執行數				比較增減			
							實支數	應付未付數	合計(3)	% (3)/(2)	金額 (4)-(3)-(2)			% (4)/(2)
一般建築及設備計畫	0	59,686,000	0	0	59,686,000	22,441,000	13,924,051	0	13,924,051	62.05	-8,516,949	-37.95		
土地改良物	0	1,356,000	0	0	1,356,000	50,000	0	0	0	0.00	-50,000	-100.00		
土地改良物	0	1,356,000	0	0	1,356,000	50,000	0	0	0	0.00	-50,000	-100.00		
房屋及建築	0	3,500,000	0	0	3,500,000	200,000	66,053	0	66,053	33.03	-133,947	-66.97	工程因受颱風影響，部分工程施工进度些微落後。	已督促廠商積極趕工
房屋及建築	0	3,500,000	0	0	3,500,000	200,000	0	0	0	0.00	-200,000	-100.00		
未完工程-房屋及建築	0	0	0	0	0	0	66,053	0	66,053		66,053			
機械及設備	0	33,601,000	0	0	33,601,000	11,665,000	7,892,783	0	7,892,783	67.66	-3,772,217	-32.34	各系所單位已陸續辦理請購及招標作業，部分尚在履約及核結作業中，致進度較分配數落後。	督促各系所單位加強執行，積極辦理。
機械及設備	0	33,601,000	0	0	33,601,000	11,665,000	7,892,783	0	7,892,783	67.66	-3,772,217	-32.34		
交通及運輸設備	0	3,411,000	0	0	3,411,000	1,951,000	1,518,727	0	1,518,727	77.84	-432,273	-22.16	各系所單位已陸續辦理請購及招標作業，部分尚在履約及核結作業中，致進度較分配數落後。	督促各系所單位加強執行，積極辦理。
交通及運輸設備	0	3,411,000	0	0	3,411,000	1,951,000	1,518,727	0	1,518,727	77.84	-432,273	-22.16		
什項設備	0	17,818,000	0	0	17,818,000	8,575,000	4,446,488	0	4,446,488	51.85	-4,128,512	-48.15	各系所單位已陸續辦理請購及招標作業，部分尚在履約及核結作業中，致進度較分配數落後。	督促各系所單位加強執行，積極辦理。
什項設備	0	17,818,000	0	0	17,818,000	8,575,000	4,446,488	0	4,446,488	51.85	-4,128,512	-48.15		
總計	0	59,686,000	0	0	59,686,000	22,441,000	13,924,051	0	13,924,051	62.05	-8,516,949	-37.95	本校除依計畫編列設備依期辦理外，已請購設備均已辦理發包及採購作業，目前因在履約階段，以致執行進度落後。	本校將督促各系所單位加強執行辦理及督促廠商積極趕工及完成履約交貨進度。
不動產、廠房及設備	0	59,686,000	0	0	59,686,000	22,441,000	13,924,051	0	13,924,051	62.05	-8,516,949	-37.95		
土地改良物	0	1,356,000	0	0	1,356,000	50,000	0	0	0	0.00	-50,000	-100.00		
房屋及建築	0	3,500,000	0	0	3,500,000	200,000	66,053	0	66,053	33.03	-133,947	-66.97		
機械及設備	0	33,601,000	0	0	33,601,000	11,665,000	7,892,783	0	7,892,783	67.66	-3,772,217	-32.34		
交通及運輸設備	0	3,411,000	0	0	3,411,000	1,951,000	1,518,727	0	1,518,727	77.84	-432,273	-22.16		
什項設備	0	17,818,000	0	0	17,818,000	8,575,000	4,446,488	0	4,446,488	51.85	-4,128,512	-48.15		
總計	0	59,686,000	0	0	59,686,000	22,441,000	13,924,051	0	13,924,051	62.05	-8,516,949	-37.95		

海工學院學生學習成效總表(112.8)

單位別	資訊電腦證照			英文門檻通過人數(人)			系專業證照(張)		
	上月累計	本月新增	總計	上月累計	本月新增	總計	上月累計	本月新增	總計
<b>海工學院</b>	<b>5917</b>	<b>0</b>	<b>5917</b>	<b>1109</b>	<b>2</b>	<b>1109</b>	<b>991</b>	<b>45</b>	<b>1036</b>
資工系	1736	0	1736	265	0	265	196	1	197
電機系(技專班/科)	1266	0	1266	200	0	200	110	16	126
電信系	974	0	974	233	0	233	353	0	353
食科系(技專班)	1193	0	1193	240	0	240	295	28	323
養殖系	748	0	748	171	2	171	37	0	37
<b>資料來源:</b>									
1.電腦證照資料由基礎中心提供(統計至112年8月30日)									
2.英文證照出自於各系當月繳交紙本結果									
3.系專業證照由各系呈現結果									

人文暨管理學院學生學習成效總表(112.8)

單位別	資訊電腦證照			英文門檻通過人數(人)			系專業證照(張)		
	上月累計	本月新增	總計	上月累計	本月新增	總計	上月累計	本月新增	總計
人管學院	3039	0	3039	1289	0	1289	2882	0	2882
航管系	908	0	908	427	0	427	583	0	583
資管系	550	0	550	244	0	244	1552	0	1552
物管系	909	0	909	272	0	272	507	0	507
應外系	672	0	672	346	0	346	240	0	240

資料來源:

- 1.電腦證照資料由基礎中心提供 (統計至 112 年 8 月 31 日)
- 2.英文證照出自於各系當月繳交紙本結果
- 3.系專業證照由各系呈現結果

**觀光休閒學院學生學習成效總表(112.8)**

單位別	資訊電腦證照			英文門檻通過人數(人)			系專業證照(張)		
	上月累計	本月張數	累計張數	上月累計	本月張數	累計張數	上月累計	本月張數	累計張數
<b>觀休學院</b>	<b>3138</b>	<b>0</b>	<b>3138</b>	<b>1006</b>	<b>1</b>	<b>1007</b>	<b>2719</b>	<b>39</b>	<b>2758</b>
觀休系	1521	0	1521	493	0	493	1376	39	1415
餐旅系	872	0	872	309	0	309	775	0	775
遊憩系	745	0	745	204	1	205	568	0	568

**資料來源:**

- 1.電腦證照資料由基礎中心提供 (統計至112年8月31日)
- 2.英文證照出自於各系當月繳交紙本結果
- 3.系專業證照由各系呈現結果

## 秘書室報告事項附件：

### 評鑑當日日程表：

時間	工作項目	說明
09：00-09：20	評鑑委員到校 評鑑委員預備會議	●委員到校先行溝通 ●參閱及討論待釐清室項回復
09：20-09：50	相互介紹、校務簡報及 詢答	●相互介紹 ●校務簡報及詢答(針對前次建議事項之回應)
09：50-11：00	查閱資料、校園參訪	●先進行查閱評鑑相關資料 ●參觀教學活動與設施
11：00-12：00	校長、教師、行政人 員、學生及畢業生代表 晤談	●評鑑委員與校長、教師、行政人員、學生及 畢業生代表晤談
12：00-13：00	午餐及休息	●請學校代辦午餐
13：00-13：30	查證資料與確認 學校補充說明	●評鑑委員可就資料內容有疑義者與受評單位 雙方進行溝通、釐清
13：30-14：30	委員意見彙整/討論及撰 寫評鑑報告	●委員進行討論、意見彙整與撰寫報告
14：30	離校	

※請各行政單位主管、三院院長、共教會主委、通識中心主任  
與基礎中心主任於當日上午8：45於海科大樓會議室集合等候  
歡迎評鑑委員。

## 討論事項(二)

國立澎湖科技大學  
海軍馬公後勤支援指揮部 合作意向書

立意向書人國立澎湖科技大學與海軍馬公後勤支援指揮部為促進雙方合作及交流，整合區域內資源並建立相互支援體系，奠定良好合作關係，以創造雙贏契機，特簽署本意向書，內容如下：

第一條 合作事項：

- 一、研究計畫案之相關事項。
- 二、學生赴產業實習或研究之相關事項。
- 三、人才培育之相關事項。
- 四、其他經雙方同意之產學合作相關事項。

第二條 本合作事項所創造之各項成果，由雙方共同分享，有關細項，另行協議之。

第三條 本意向書之內容係雙方進行合作之構想，有關各事項之合作，應由雙方就各合作事項另行協議，並依雙方所達成之協議簽訂合約執行之。

第四條 本意向書經雙方同意後得隨時修正之，雙方並得因經營政策之變動而隨時終止本合作案之推動。

第五條 本意向書自雙方簽署後生效，有效期間自民國 112 年 9 月 14 日至民國 117 年 9 月 13 日止。期滿雙方若無異議，得以換文或續約方式延續之。

第六條 本意向書正本壹式貳份，雙方簽署後各執壹份，以資信守。

立意向書人

國立澎湖科技大學

海軍馬公後勤支援指揮部

校長：\_\_\_\_\_

指揮官：\_\_\_\_\_

中華民國 112 年 9 月 14 日