

# 國立澎湖科技大學

## 109 年度財務規劃報告書

中華民國 108 年 10 月 1 日

# 目 錄

## 摘要

壹、 前言-----	3
一、 設立宗旨-----	3
二、 組織概況-----	3
貳、 校務績效目標-----	8
參、 年度工作重點-----	9
一、 人才培育及教學品質之提升-----	9
二、 重點特色之發展-----	11
三、 人力資源之發展-----	14
四、 空間資源之發展-----	22
肆、 財務預測-----	25
伍、 風險評估-----	28
陸、 預期效益-----	34
柒、 結語-----	56

## 摘要

本報告書依本校「105-108 學年度國立澎湖科技大學中長程發展計畫書」，以校務績效目標、年度工作重點、財務預測、風險評估與預期效益等簡述於後，期盼國立澎湖科技大學在校務策略目標與推動面向的引領下，實現以實務教學為主、產業研究為輔，重視學生職涯培育工作，並朝親島嶼產業的教學型大學願景邁進。因本校流動資金金額不大，為求校務未來的永續經營與發展，校務基金採穩健投資方式或存放於金融機構。

## 壹、 前言

### 一、 設立宗旨

國立澎湖科技大學前身國立高雄海事專科學校澎湖分部於民國 80 年成立，84 年正式獨立設校為國立澎湖海事管理專科學校，89 年升格為國立澎湖技術學院，至 94 年正式改制為科技大學。歷經筚路藍縷的建校過程，在全校師生努力打拼下，目前已成為一所涵蓋水產、工程、觀光、資訊、管理及人文等類別以海洋產業教育為主的綜合性科技大學，設有人文暨管理、觀光休閒及海洋資源暨工程等三個學院，共有 12 個學系、5 個碩士班以及通識教育中心，屬小型科技大學，它是臺灣海峽上唯一的一所離島型態的科技大學，為國家培養海洋漁業、觀光休閒、科技及管理的各種人才，不僅提供澎湖在地人才培訓機會，拉近與臺灣本島之教育落差，也對當地產業、經濟與文化之提升有直接貢獻。為因應國內外大學整體教育趨勢與競爭環境、社會變遷及產業升級的趨勢，考量少子女化趨勢、澎湖地區海洋島嶼資源與觀光休閒特色以及學校師資與既有資源的客觀環境，本校以技職實務教學為主、產業研究為輔，重視學生職涯培育工作，並朝親島嶼產業特色，形塑以教學為核心、以職能為本、與菊島共榮的精緻型大學為本校發展的定位。

### 二、 組織概況

校組織係依大學法及大學法施行細則而訂定，包含行政單位及教學單位。行政單位分設教務處、學務處、總務處、圖書資訊館、秘書室、研發處、進修推廣部、人事室及主計室，組織架構如圖 1-1。教學單位有 3 個學院、共同教育委員會、12 個系(含 5 個碩士班)、2 個中心：海洋資源暨工程學院：分設水產養殖系(含水產資源與養殖碩士班)、食品科學系(含碩士班)、資訊工程系、電信工程系、電機工程系(含電資碩士班)；人文暨管理學院：分設資訊管理系、行銷與物流管理系(含服務業經營管理碩士班)、航運管理系、應用外語系、通識教育中心；觀光休閒學院：分設觀光休閒系(含碩士班)、餐旅管理系、海洋遊憩系；共同教育委員會：設基礎能力教學中心，組織架構圖 1-2 所示。至 108 年 10 月，本校教職員工之員額編制如表 1-1 所示，目前的教師人數為 94 人、職員人數 34 人、教官 1 人、稀少性科技人員 1 人、工友(含駕駛) 10 人、駐衛警 4 人，另聘請專案教師 27 人、約用人員 9 人、專案工作人員 32 人、行政助理 14 人及兼任教師 54 人。而學生人數方面則如表 1-2 所示：(1)日間部：碩士班 71 人，四技 2,790 人，合計 2,861 人；(2)五專部：25 人；(3)進修推廣部：研究所在職專班 40 人，四技 301 人，

合計 341 人，總計全校學生共有 3,227 人。

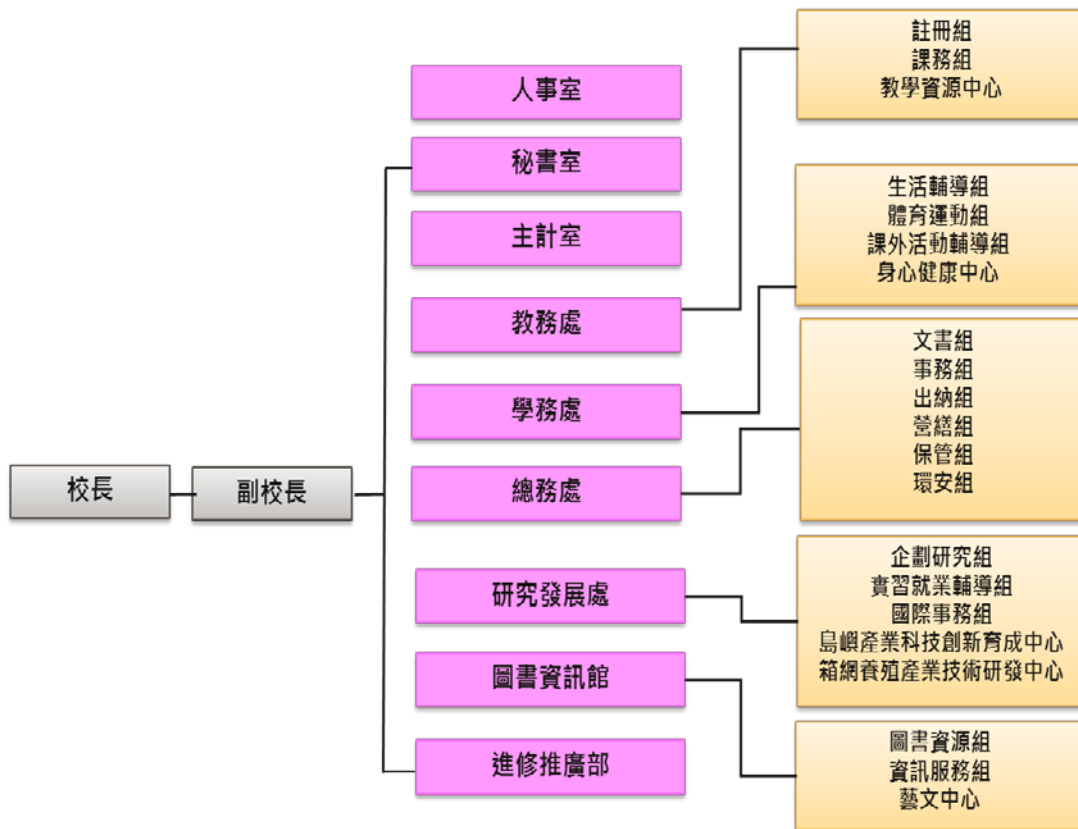


圖 1-1 國立澎湖科技大學行政組織架構

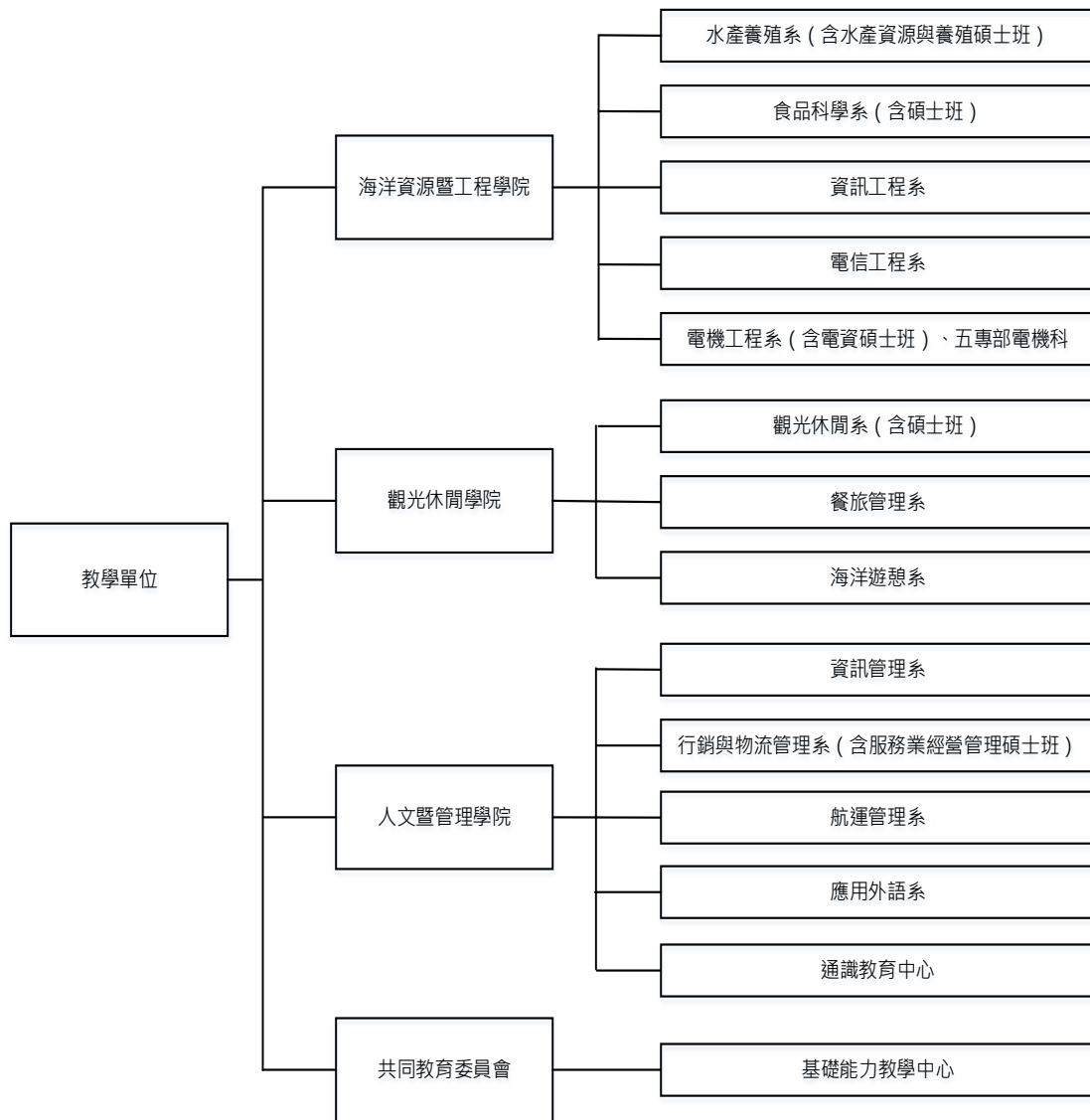


圖 1-2 國立澎湖科技大學教學組織架構

表 1-1 108 學年度教職員編制員額數（含支援人力）及現職人數一覽表

類 別	編 制 員 額 數	現 有 員 額 數
校 長	1	1
副 校 長	(1)	(1)
教 師	126	94
軍 護 人 員	4	1
稀少性科技人員	1	1
職 員	51	34
小 計	183 (1)	130 (1)
專 案 教 師	0	27
約 用 人 員	0	9
專案工作人員	0	32
行 政 助 理	0	14
合 計	183 (1)	212 (1)

表 1-2 國立澎湖科技大學 108 學年度第 1 學期班級學生數統計表 (108.08.19)

部別	日間部						進修推廣部				總計	
	五專		四技		碩士班		碩士班 在職專 班		四技			
	班級 數	人數	班級 數	人數	班級 數	人數	班級 數	人數	班級 數	人數		
電機科	2	25									2	25
行銷與物流管理系(服務 業經營管理碩士班)					2	10	2	21			4	31
水產養殖系(水產資源與 養殖碩士班)					2	12					2	12
觀光休閒系(碩士班)					2	18	2	19			4	37
電機工程系(電資碩士 班)					2	15					2	15
食品科學系(碩士班)					2	16					2	16
應用外語系			4	168							4	168
餐旅管理系			4	233							4	233
觀光休閒系			8	430					4	154	12	584
資訊工程系			4	227							4	227
電信工程系			4	221							4	221
水產養殖系			4	211							4	211
航運管理系			4	232							4	232
資訊管理系			4	202					4	147	8	349
行銷與物流管理系			4	211							4	211
電機工程系			4	195							4	195
食品科學系			4	242							4	242
海洋遊憩系			4	218							4	218
合計	2	25	52	2,790	10	71	4	40	8	301	76	3,227



## 貳、校務績效目標

由於我國大學數量急速擴充，從傳統的菁英教育轉型為大眾教育，換言之，大學必須同時兼具教學、研究及推廣服務之多元功能。本校為技職院校，發展目標有別於一般普通大學，與其他技職院校相較，雖有培育實務科技人才之相同目標，因位處離島，屬性獨特，亦須與他校有所區隔，故發展出『實踐新實謙愛校訓，營造簡樸務實校風』、『培養人文專業兼具之實務科技人才』及『發展成為親島嶼海洋產業之特色大學』等目標，並藉由六項發展策略包含：(1)強化教學與實務之聯結，精進學生畢業後之升學與就業競爭力，以培育就業市場所需人才；(2)集中資源，以現有系院之教育與研發基礎再深入耕耘；(3)配合澎湖離島的地方特色，積極發展海洋、綠能與觀光休閒特色之相關研發計畫；(4)強調人文與科技相融的教育，培養學生成為德術兼具、健康誠正的人才；(5)結合社區發展資源，協助地方產業、經濟與文化之提升；(6)推動產學合作、技術服務以及導入更多外來資源以增加校務基金經費等主軸項目，以達到學校永續經營目的。

因此，本校校務整體績效目標將由『學校總體競爭力發展規劃』、『人才培育及教學品質之提升』、『重點特色之發展』、『人力資源之發展』、『空間資源之發展』及『財務資源發展規劃』等方向進行呈現，並依校務行政與學術單位的發展計畫，來落實本校秉持之教育理念。

## 參、年度工作重點

### 一、人才培育及教學品質之提升

#### (一) 加強人才培育及提升學生職能 (表 3-1)

1. 培育專業職能及實務技能，落實核心能力之養成。
2. 結合地方微型創業，開設三創課程。
3. 結合地方產業，建立島嶼型特色課程。
4. 培養具備共通職能、人文倫理及終身學習能力的全人教育。
5. 加強語文教學，厚植外語學習能力。
6. 強化學習預警機制及成效、加強學生課業輔導。
7. 加強學生專業職能及技術輔導。
8. 強化全校課程地圖並結合教學品保，以提升學習成效。

表 3-1 人才培育及學生素質提升目標量化指標

指標項目	指標值	量化單位
課後輔導小老師	40	人次
教師實施課業學習輔導學生	5,200	人
學程	5	個
產業界專業實務實習	150	人
補助學生參與各項全國性競賽	12	件
獎勵相關專業技能證照之考取	200	張
法政、自然、社會、應用科學等通識課程	56	門
文化、法律、人文與科技通識專題講座	3	場
藝文系列活動	7	場
社會服務	16	次
大學部畢業生全民英檢初級通過比率	60	%
外文藝文類競賽	2	次
提供外籍生獎助學金	10	萬元
強化全校課程地圖	17	院、系、中心

指標項目	指標值	量化單位
就業、生涯規劃講習	5	次
職能專業課程	12	系

(二) 活化教師與學生互動教學方式 (表 3-2)

1. 建構數位化教學與環境，增進學生自主學習。
2. 完善獎助生制度，強化學生學習成效。
3. 擴展教師成長社群，分享教學實務知能。
4. 推動業師協助教學，深化產業實務經驗。
5. 參與跨區聯盟合作，共榮共享教學資源。

表 3-2 活化教與學互動機制目標量化指標

指標項目	指標值	量化單位
數位課程教材	8	門
教師成長社群	6	團體
遴選優良教學獎助生	1	場
業界師資參與授課	20	人次
教學經驗分享座談會	3	場

(三) 調整招生管道及來源推廣 (表 3-3)

1. 依學校發展需求彈性調整學生結構，控管研究生及日間部 (含四技、五專)、進修推廣部學生比例。
2. 規劃及調整招生策略增加招生註冊率。
3. 配合研發處招收外籍學生、陸生與僑生，並協助系所進行招收員額提報。
4. 協助訂定本校與國外學生之雙聯學制法規。
5. 配合地方產業實務人才需求之趨勢及各系所規劃之發展特色，以成為具有特色教學的科技大學為目標。

表 3-3 學生結構及系所學制發展目標量化指標

指標項目	指標值	量化單位
學士生：研究生	26.7：1	比率
日間部：進修部	8.3：1	比率
碩士班班級數	5	班
本校每年出國交換生	5	人
每年交換來本校境外生（含港澳生、陸生、僑生、外國籍生）	5	人
每年招收境外生	5	人

## 二、重點特色之發展

### （一）發展學院之重點特色發展計畫（表 3-4）

#### 1. 海洋資源暨工程學院

- (1) 建立綠能科技研究的整合團隊：由電機工程系、電信工程系及資訊工程系形成團隊，進行綠能及相關資電通訊的研究，協助綠能科技的提升。
- (2) 建立海洋科技研究的整合團隊：由水產養殖系及食品科學系形成團隊，進行海洋水產養殖及食品開發的研究，協助海洋科技的提升。

#### 2. 觀光休閒學院

- (1) 以培育觀光休閒產業所需之中、高階專業經營管理人才為目標。
- (2) 建立海洋環境教育團隊，善用澎湖的優勢及多樣化資源，創造獨特的競爭利基。
- (3) 強化地方觀光休閒產業發展所需的人才培育，配合澎湖地區生態旅遊、文化觀光、海域遊憩等之資源，提升觀光休閒產業經營管理人力之素質。

#### 3. 人文暨管理學院

- (1) 以管理科學及人文社會科學領域為兩大主軸，並以運輸物流、商業資訊管理及因應在地終身學習需求為發展重點。
- (2) 以島嶼產業管理技術、海洋文化與公共管理議題為研究重點。
- (3) 以院屬「澎湖地方社會研究中心」為平台，整合全院師生資源，聯結民間社團力量，扮演地方政府智庫角色，帶動在地社區發展與服務，並引領澎湖學之研究。

表 3-4 本校三大學院之重點特色發展計畫量化指標

指標項目	指標值	量化單位
教育部補助計畫	11	件
產學合作計畫	30	件
政府部門計畫	52	件
科技部專題研究計畫案	20	件
海洋資源暨工程學院技能檢定	100	人次
觀光休閒學院技能檢定	335	人次
人文暨管理學院技能檢定	200	人次

(二) 建立海洋產業科技研發團隊 (表 3-5)

1. 鼓勵本校跨領域系所的整合，建立海洋科技研究的整合團隊，以發展學校的重點特色。
2. 進行海洋水產養殖及食品開發的研究，提升研發團隊的研究能量。
3. 適時引進跨校人力資源，以充分輔助並提升海洋產業科技之研發能力。

表 3-5 建立海洋產業科技研發團隊量化指標

指標項目	指標值	量化單位
保健食品初級工程師	16	人次
研發團隊培育廠商數	5	件

(三) 發展島嶼產業管理與海洋素養研發團隊 (表 3-6)

1. 海洋事務與管理服務以「島嶼產業管理」與「海洋素養教育推動」為執行主軸。
2. 進行有關島嶼產業管理與海洋素養教育之規劃與研究。
3. 協助本校推動島嶼產業管理與海洋素養教育相關學程。
4. 舉辦島嶼產業管理與海洋素養教育國內外研討會會議。
5. 開授海洋素養通識課程。

表 3-6 發展島嶼產業管理與海洋素養研發團隊量化指標

指標項目	指標值	量化單位
辦理全國性研討會	1	次
海洋素養通識課程	2	門

(四) 發展離島風力發電之研發及教育團隊 (表 3-7)

1. 爭取風力發電產學合作計畫。
2. 建立風力發電之研發團隊。
3. 離島風力發電的教育推廣。

表 3-7 發展離島風力發電之研發及教育團隊量化指標

指標項目	指標值	量化單位
離島風力發電的教育推廣	1	件

(五) 建立低碳島低碳校園研發團隊 (表 3-8)

1. 積極與中央及地方政府配合及參與推動各項低碳島事務。
2. 推行校園綠能運輸電動機車及建置風力及太陽能充電站。
3. 集結校內師資專長，努力爭取各項低碳研究計畫、落實低碳校園推動及校園永續經營計畫。

表 3-8 建立低碳島低碳校園研發團隊量化指標

指標項目	指標值	量化單位
低碳校園推廣課程	2	次
低碳活動宣導	2	次

(六) 發展島嶼觀光休閒教育訓練團隊 (表 3-9)

1. 特色島嶼觀光休閒教育中心之規劃。
2. 成立島嶼觀光休閒教育之研發團隊。
3. 承接與島嶼觀光休閒教育相關之公務部門訓練計畫。

4. 爭取與島嶼觀光休閒教育相關產學合作計畫。
5. 島嶼觀光休閒教育研究成果彙編及教材之編撰。

**表 3-9 發展島嶼觀光休閒教育訓練團隊量化指標**

指標項目	指標值	量化單位
觀光產業管理訓練課程	4	次
教育訓練或專題演講	6	次
島嶼觀光推廣課程	2	次

(七) 強化島嶼型課程及海洋永續發展終身學習教育 (表 3-10)

1. 充分利用本校資源，配合產業需要，開設島嶼型課程及海洋永續發展實用課程，以培育業界所需之人才。
2. 銜接推廣教育與進修學制，增設學分班、進修學士班、及碩士在職專班，開設島嶼型課程及海洋永續發展實用課程，提供在職進修管道。
3. 配合產業政策，辦理島嶼型課程及海洋永續發展職業訓練、在職進修訓練及第二專長訓練。

**表 3-10 強化海洋科技領域終身學習教育量化指標**

指標項目	指標值	量化單位
開設碩士/學士學分班	12/337	班/人
進修推廣課程	20/450	班/人

三、人力資源之發展

(一) 深化行政核心價值方面 (表 3-11)

1. 辦理教育訓練或專題演講，將行政核心價值內涵(專業、效能、關懷、忠誠、廉正)擴散並深化，期使同仁瞭解其概念與意涵，時時創新保持專業，提供一流的公共服務，建構優質學校行政文化。
2. 落實踐行終身學習及數位學習方案，規劃辦理相關課程及講習，強化所屬人員認知本校核心價值之內涵，重視榮譽與責任，型塑學習型組織，以及營造組織關懷、尊重及和諧之文化。

3. 運用知識管理，透過知識社群及知識平台的推廣及運用，建置各項業務之知識庫，延續組織內部知識的管理、共享、創新及永續發展，強化知識運用效益，提升專業知能，以建構與時俱進之組織文化。
4. 推動標竿學習，運用參訪或觀摩學習績效優良的標竿組織，藉由標竿學習活動以收見賢思齊之效，加速核心價值擴散與學習，帶動全面性的組織學習，以提升服務品質與效能。
5. 積極鼓勵教師進修與從事研究及升等、參加專業證照之研習取得證照或參加公、民營機構研習獲取產、官、學豐富資歷與經驗交流。

表 3-11 宣導推廣核心價值內涵

指標項目	指標值	量化單位	備註
網頁專區宣導	12	次/年	隨時辦理或至少每月辦理1次
會議或集會活動宣導	15	次/年	隨時辦理或至少每月辦理1次
人事服務簡訊宣導	12	次/年	每月辦理1次
人事業務電子公告	12	次/年	隨時辦理或至少每月辦理1次
教育訓練或專題演講	3	次/年	因應業務需要辦理
標竿學習	1	次/年	因應業務需要辦理

(二) 有效運用人力資源方面 (表 3-12~19)

1. 配合校務發展需要，適時修訂組織規程與員額編制，調整人力配置，延攬高階專業優秀人才，活絡人力運用。
2. 建立人力評核機制，精進人力資本，落實分層負責擴大授權，輔助學校永續經營與發展。
3. 建立公平公正公開之人事任用升遷及彈性薪資制度，羅致與拔擢優秀人才。
4. 依學校校務發展目標，積極薦送教職員前往國內、國外訓練進修研習，落實在職教育及終身學習，增進同仁專業知能。
5. 自改制科技大學以來，本校教師人力除教育部核定之編制人員外，為應課務需要特運用校務基金進用專案教師及兼任教師來校教學，以提升教師學術與專業實務經驗。



6. 在強化師資結構上，為積極爭取具博士學位之高階專業師資、業界師資，本校於遴選教師公告條件內，納入具博士學位之副教授以上資格及業界資歷者，得優先遴聘，以提升教學品質，充實研究內涵，擴充辦學規模。
7. 為積極開發教師人力資源、有效提升教學品質，研訂下列各項獎勵要點據以執行；目前除依校務發展目標，定期檢討修正相關內容，持續精進外；務期各項獎勵執行成果與各項教師人力資源發展結合，俾使教學品質更加卓越。

**表 3-12 修訂組織規程與員額編制**

指標項目	指標值	量化單位	備註
修訂組織規程	1	次/年	因應學校發展需要而辦理
修訂員額編制	1	次/年	因應學校發展需要而辦理
調整人力配置	2	人次/年	因應學校發展需要而辦理
辦理人力評核	1	次/年	因應學校發展需要而辦理
行政助理轉化增能	1	次/年	109年度末辦理第二批次

表 3-13 校務發展科系所教師員額規劃一覽表

系所科別	班別	109 學年	110 學年
水產養殖系 (含水產資源與養殖碩士班)	四技、碩士班	9	<u>9</u>
食品科學系 (含碩士班)	四技、碩士班	10	<u>10</u>
資訊工程系	四技	7	<u>7</u>
電信工程系	四技	7	<u>7</u>
電機工程系 (含電資碩士班)	五專部、四技、碩士班	<u>10</u>	<u>11</u>
資訊管理系	四技、進修部	10	<u>10</u>
行銷與物流管理系 (含服務業經營管理碩士班)	四技	9	<u>9</u>
航運管理系	四技	<u>7</u>	<u>7</u>
應用外語系	四技	<u>7</u>	<u>7</u>
通識教育中心		<u>16</u>	<u>16</u>
觀光休閒系 (含碩士班)	四技、進修部	16	<u>16</u>
餐旅管理系	四技	8	<u>8</u>
海洋遊憩系	四技	7	7
基礎能力教學中心		<u>5</u>	<u>6</u>

註：各系(中心)員額包含專任(案)教師；配合執行「優化生師比例，精進創新教學」政策，自 108 學年度起各系(中心)得申請增加 1 名專案教師，聘任期間預定為 2 年；108 年度已申請之各類員額業列入該系(中心)總額，並依政策目標調整。

表 3-14 延攬高階專業優秀人才量化指標

指標項目	指標值	量化單位	備註
博士副教授以上	1	次/年	得視各系所教師缺額及師資需求，彈性調整目標值
博士助理教授	1	次/年	得視各系所教師缺額及師資需求，彈性調整目標值
業界教師	1	次/年	鼓勵各系於教師缺額內優先遴選

表 3-15 實施教師彈性薪資量化指標

指標項目	指標值	量化單位	備註
特殊優秀人才彈性薪資	3	人/年	一、本校實施特殊優秀人才彈性薪資作業要點。 二、本部分依據高教深耕計畫編列預算執行，如預算未足支應，則不辦理。

表 3-16 鼓勵教師研究升等量化指標

指標項目	指標值	量化單位	備註
升等	3	人次/年	本校教師聘任暨升等審查辦法等

表 3-17 辦理職員任用升遷量化指標

指標項目	指標值	量化單位	備註
新進	1~2	人次/年	本校職員甄審暨考績委員會組織及作業要點等
遷調	3~5	人次/年	本校職員職務遷調作業要點、本校職員請調作業要點

表 3-18 強化溝通管道量化指標

指標項目	指標值	量化單位	備註
會議	15	場次/年	因應業務需要得隨時調整
座談會	2	場次/年	因應業務需要得隨時調整
意見交流	1	場次/年	因應業務需要得隨時調整
演講	2	場次/年	因應業務需要得隨時調整
研習	2	場次/年	因應業務需要得隨時調整

表 3-19 落實分層負責擴大授權量化指標

指標項目	指標值	量化單位	備註
分層負責檢討	10	項/年	本校分層負責明細表

(三) 維護術德兼備制度方面 (表 3-20~25)

1. 建構法理情兼顧之典章制度，揚善懲惡、賞罰分明，提振工作士氣；秉持獎優汰劣之精神，落實平時考核、年終考績評核及教師評鑑。
2. 建立合理周延之激勵措施與考勤管理機制，提升工作士氣，以促使同仁守法守分。
3. 強化性別平等與法治觀念，加強相關法制宣導與修訂，落實性別平等、廉政倫理規範及工作平權理念。
4. 辦理績優教育人員、模範公務人員等各項優良人員選拔表揚，以激發同仁責任心與榮譽感。
5. 依據本校教師年資加薪年功加俸評定辦法、本校教師評鑑辦法、本校教師評鑑輔導要點規定，辦理教師之考核與評鑑。

表 3-20 適時修訂人事規章量化指標

指標項目	指標值	量化單位	備註
修訂人事規章	10	項/年	本校現有人事規章計64項

表 3-21 落實教師評鑑機制量化指標

指標項目	指標值	量化單位	備註
教師評鑑	5	人次/年	依據本校教師評鑑辦法，已於107年度批次辦理教師評鑑；年度間升等教師評鑑及補辦評鑑，遇案辦理
教師評鑑後輔導	<u>1</u>	人次/年	本校教師評鑑輔導要點

表 3-22 落實辦理教職員考核量化指標

指標項目	指標值	量化單位	備註
教師年資加薪評定	121	人次/年	本校教師年資加薪年功加俸評定辦法
職員平時考核	34	人次/季	一、本校職員甄審暨考績委員會組織及作業要點 二、不含人事、主計人員
職員年終考核	34	人次/年	同上(均依實際在職人數)

表 3-23 落實法治倫理與性平觀念量化指標

指標項目	指標值	量化單位	備註
網頁專區宣導	2	次/年	因應業務需要得隨時辦理
集會活動宣導	15	次/年	因應業務需要得隨時辦理
人事服務簡訊宣導	12	次/年	因應業務需要得隨時辦理
人事業務電子公告	12	次/年	因應業務需要得隨時辦理
教育訓練或專題演講	2	次/年	因應業務需要得隨時辦理

表 3-24 鼓勵人員訓練進修研習量化指標

指標項目	指標值	量化單位	備註
職員訓練	84	人次/年	因應業務需要得隨時辦理
職員進修	3	人次/年	得因職員進修需求而彈性調整
職員研習	425	人次/年	因應業務需要得隨時辦理
教授休假研究	1	人次/年	本校教授休假研究實施要點

表 3-25 辦理績優人員選拔表揚

指標項目	指標值	量化單位	備註
獎勵	50	人次/年	本校獎懲案處理要點等
激勵	5	人次/年	本校績優員工獎勵要點等
表揚	3	人次/年	因應業務需要得隨時辦理

(四) 保障員工合法權益方面 (表 3-26)

1. 依法辦理俸給，核發年終獎金、考績獎金、加班費及各項（婚、喪、生育及子女教育）補助，保障員工合法待遇與福利。
2. 依法辦理員工退休、撫卹、保險，維護教職同仁合法權益。
3. 依法辦理退休人員照護事宜，安定教職同仁退休後生活。
4. 依法辦理與慰問冒險犯難因公受傷人員，激勵同仁奉獻犧牲之精神。
5. 訂有彈性薪資之激勵措施，配合教育部及科技部有關教師彈性薪資措施，特訂定「本校實施特殊優秀人才彈性薪資作業要點」及「本校傑出研究人才彈性薪資實施要點」，以引進及留住優秀教學、研究之頂尖專任教學研究人員、頂尖高等教育經營管理人才及長期產業經驗優秀業師。

表 3-26 辦理人員退休與照護量化指標

指標項目	指標值	量化單位	備註
退休法令宣導	12	次/年	因應業務需要得隨時辦理
退休核辦	2	次/年	因應業務需要得隨時辦理
退休金核發	12	次/年	因應業務需要得隨時辦理

(五) 提升人事服務效能方面 (表 3-27)

1. 加強人事同仁在職教育與終身學習，強化對法令之嫻熟度，提升專知能以確保業務執行之妥適性。
2. 培養與建立實事求是的積極工作態度，並鼓勵具備嘗試實驗的精神及創新的勇氣。
3. 力求作業標準化、表格化、資訊化，持續檢討簡化作業流程。
4. 辦理員工協助方案，營造一個人性關懷、互動良好的組織文化，強化團隊的競爭力。

表 3-27 加強服務導向量化指標

指標項目	指標值	量化單位	備註
簡化作業流程	2	項/年	因應業務需要得隨時辦理
作業資訊化	2	項/年	因應業務需要得隨時辦理
作業表格化	3	項/年	因應業務需要得隨時辦理
滿意度調查	1	次/年	因應業務需要得隨時辦理
座談會	2	次/年	因應業務需要得隨時辦理

四、空間資源之發展

(一) 美化校園環境，增添藝術氣息

增設地景藝術作品，以美化環境，並提升整體和諧性與顯現校園環境的生氣與活力。(表 3-28)。

表 3-28 增設地景藝術作品量化指標

指標項目	指標值	量化單位	備註
地景藝術	1	組	於校區內適當地點設置地景藝術作品乙組，以美化校園環境。

(二)規劃性別平等空間、增補無障礙校園空間及提供優質的校園環境

1. 於學生宿舍至教學大樓增設風雨走廊(表 3-29)。
2. 逐步汰換老舊設備與提供安全舒適的學習場所(表 3-30)。
3. 公共區域活化運用與達到校園空間充分利用之目標(表 3-31)。

表 3-29 增設風雨走廊量化指標

指標項目	指標值	量化單位	備註
增設學生宿舍至教學大樓風雨走廊	1	座	提高住宿學生往返教學大樓便利性，提供優質的校園環境

表 3-30 汰換老舊設備量化指標

指標項目	指標值	量化單位	備註
汰換實驗大樓緊急發電機	1	台	該設備已老舊，為確保運作正常，予以換新



表 3-31 公共區域活化運用收益預估目標表

設置位置	指標項目	每年度預估 租金收費金額	備註
海科大樓北、南棟、 圖資大樓、實驗大樓	設置太陽光電 設施	180,000	不含回饋金
行政教學 大樓前、後棟	設置太陽光電 設施	29,000	不含回饋金
警衛室南端	自動櫃員機	7,300	每年度簽約
教學大樓	學生餐廳	84,000	
學生宿舍 (每一樓層)	洗衣機	30,000	
教學大樓	販賣部	92,000	
學生宿舍、活動中心、 教學大樓	販賣機	108,000	
會議空間	會議室	150,000	不定期及不特定對象有償 提供使用
停車空間	停車場	172,000	不特定對象有償提供使用

## 肆、財務預測

### 一、109年預算概要：

#### (一)業務收支及餘絀之預計：

1. 業務收入5億3,858萬1千元，主要係教學收入、其他業務收入，較上年度預算數5億3,734萬8千元，計增加123萬3千元，約0.23%，主要係其他補助收入增加所致。
2. 業務成本與費用6億1,659萬9千元，主要係教學成本、其他業務成本、管理及總務費用、其他業務費用，較上年度預算數6億1,414萬1千元，計增加245萬8千元，約0.40%，主要係其他補助計畫收入等增加致成本相對增加所致。
3. 業務外收入1,901萬1千元，主要係財務收入、其他業務外收入，較上年度預算數1,832萬元，計增加69萬1千元，約3.77%，主要係資產使用及權利金收入增加所致。
4. 業務外費用2,088萬5千元，主要係其他業務外費用，較上年度預算數1,960萬8千元，計增加127萬7千元，約6.51%，主要係折舊等費用增加所致。
5. 業務總收支相抵後，發生短絀7,989萬2千元，較上年度預算短絀數7,808萬1千元，增加短絀181萬1千元，約2.32%，主要係折舊等費用增加所致。

#### (二)餘絀撥補之預計：

1. 本年度預計短絀7,989萬2千元，撥用公積7,989萬2千元，填補累積短絀。
2. 經以上填補後，本年度無待填補短絀。

#### (三)現金流量之預計：

1. 預計業務活動之現金流入1,983萬7千元，包括：
  - (1) 本期短絀7,989萬2千元。
  - (2) 利息股利之調整減少140萬8千元。
  - (3) 調整項目 9,972 萬 9 千元，含折舊、減損及折耗 9,327 萬元；攤銷 665 萬 7 千元，其他淨減 19 萬 8 千元。

(4) 收取利息 140 萬 8 千元。

2. 預計投資活動之現金流出1億7,266萬1千元，包括增加流動金融資產1億7,850萬元，減少投資7,700萬元，增加不動產、廠房及設備6,941萬1千元，增加無形資產175萬元。
3. 預計籌資活動之現金流入5,010萬元，包括增加基金5,010萬元。
4. 預計本期現金及約當現金淨減1億0,272萬4千元。
5. 期初現金及約當現金6億7,805萬5千元。
6. 預計期末現金及約當現金5億7,533萬1千元。

(四)固定資產之建設、改良、擴充與其投資金來源及其投資計畫之成本與效益分析：

一般建築及設備計畫：本年度預算編列 6,941 萬 1 千元，均係一次性項目，並由自有資金支應 6,941 萬 1 千元（營運資金 1,981 萬 1 千元及國庫撥款 4,960 萬元），編列項目如次：

一次性項目：

1. 土地改良物20萬元，主要係編列汰換排球場PU地板。
2. 房屋及建築440萬元，主要係編列設置地景藝術乙座及風雨走廊。
3. 機械及設備3,969萬5千元，主要係編列伺服器、桌上型電腦、印表機、解剖顯微鏡等辦公、教學研究設備。
4. 交通及運輸設備2萬3千元，主要係編列提昇教學研究設備。
5. 什項設備2,509萬3千元，主要係編列影印機、冷氣機、中西文期刊及視聽資料等辦公、教學研究設備。

二、可用資金變化情形：

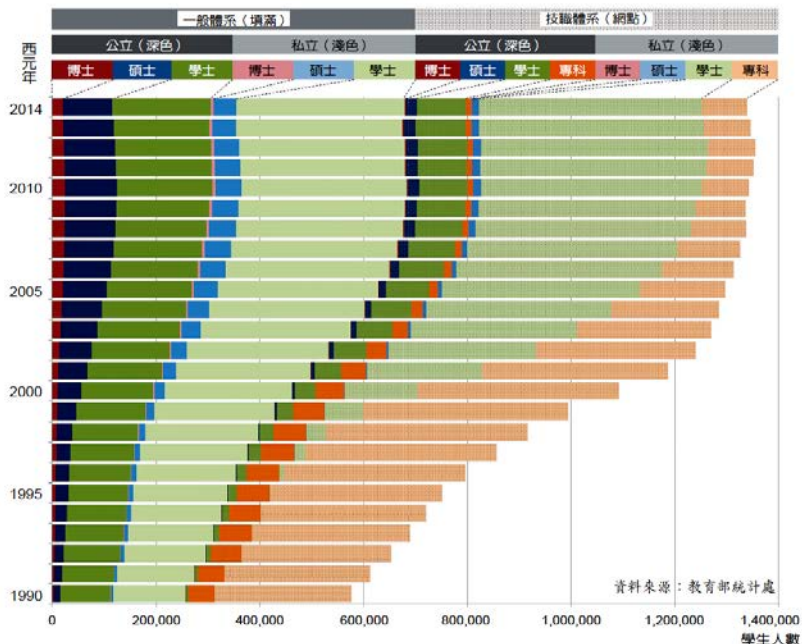
國立澎湖科技大學可用資金變化情形  
109 年度至 111 年度

單位：千元

項目	109 年預計 數	110 年預計 數	111 年預計 數					
期初現金及定存 (A)	1,099,555	1,098,331	1,100,837					
加：當期經常門現金收入情形 (B)	557,394	558,196	559,150					
減：當期經常門現金支出情形 (C)	537,557	538,202	538,899					
加：當期動產、不動產及其他資產現金收入情形 (D)	50,100	50,100	50,100					
減：當期動產、不動產及其他資產現金支出情形 (E)	71,161	67,588	68,338					
加：當期流動金融資產淨(增)減情形 (F)								
加：當期長期投資淨(增)減情形 (G)								
加：當期長期債務舉借 (H)								
減：當期長期債務償還 (I)								
加：其他影響當期現金調整增(減)數(±) (J) (*2)								
期末現金及定存 (K=A+B-C+D-E+F+G+H-I+J)	1,098,331	1,100,837	1,102,850					
加：期末短期可變現資產 (L)	9,296	8,565	8,765					
減：期末短期須償還負債 (M)	56,070	55,670	55,270					
減：資本門補助計畫尚未執行數 (N)	26,878	26,778	26,778					
期末可用資金預測 (O=K+L-M-N)	1,024,679	1,026,954	1,029,567					
其他重要財務資訊								
期末已核定尚未編列之營建工程預算								
政府補助								
由學校已提撥之準備金支應(*3)								
由學校可用資金支應								
外借資金								
長期債務	借款年度	償還期間	計畫自償率	借款利率	債務總額	X1 年餘額	X2 年餘額	X3 年餘額
債務項目(*4)								

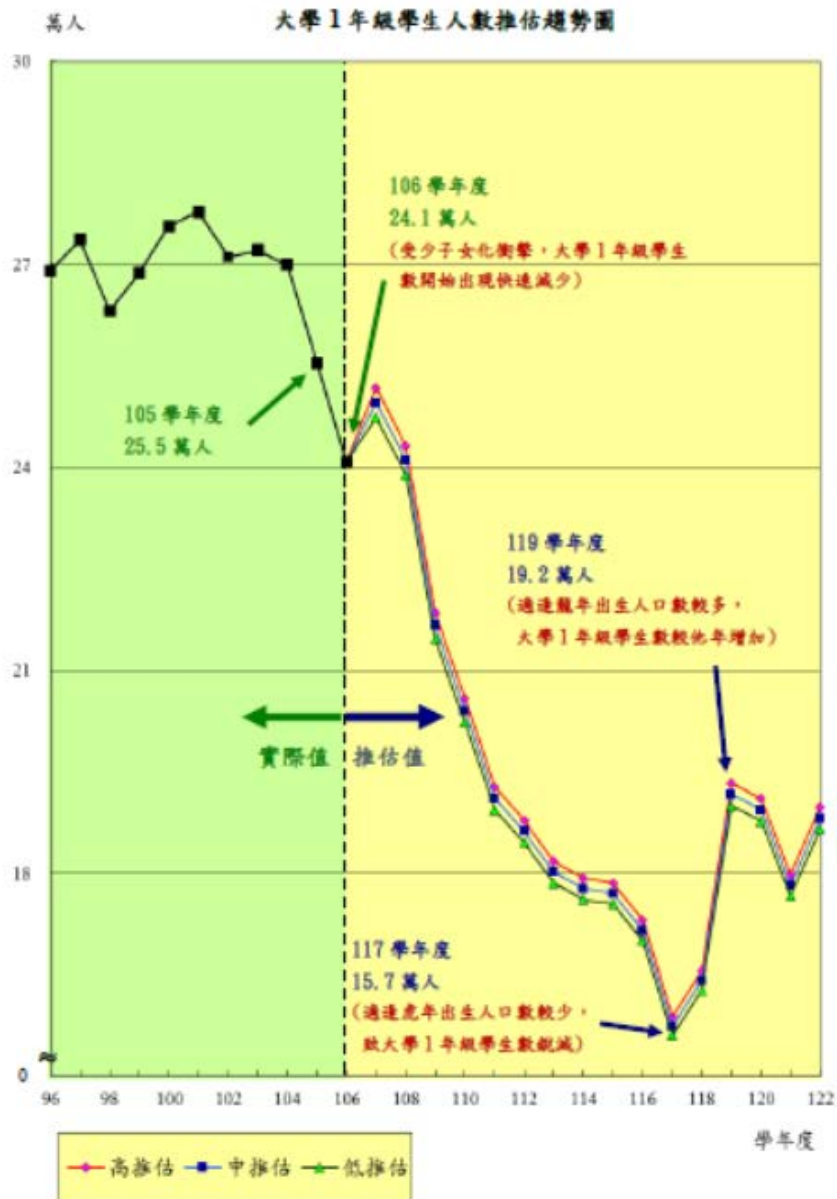
## 伍、風險評估

根據第 60 期評鑑雙月刊研究指出(如圖 5-1)，早期 (1990 ~2006) 技職體系學生數均多於一般體系學生數，但自 2007 年起我國高教與技職學生結構已發生變化，以 2014 年為例，一般體系學生已達 67.8 萬人，占總學生 50.6%，技職體系學生則有 66.1 萬人，顯示技職體系的生源正逐漸被高教體系所吸引。根據教育部統計處(2018 年)調查指出(如圖 2)，由國內出生人口之長期數據觀察，105 學年開始受少子女化效應影響，且因傳統習俗生肖偏好，105 及 106 學年之生效適逢虎年，致 106 學年大學 1 年級學生數較 104 學年之 26 萬 9,923 人減少 2.9 萬人至 24 萬 810 人，減幅達 10.8%。107 學年大學 1 年級學生因出生適逢龍年，學生數較上學年增 9 千人至 24 萬 9,547 人，小幅增加 3.6 %；推估自 111 學年起，大學 1 年級學生人數將跌破 20 萬人，117 學年大學 1 年級人數減為 15 萬 7,387 人。至 122 學年學生人數平均年減 3 千人，減幅為 1.5%，除 118、119 及 122 學年呈增加趨勢外，其餘各年均處於縮減局面，又以 109 及 117 學年之減幅較大，分別前一學年減少 2.4 萬及 1.4 萬。然而，技職體系所面臨的危機不僅如此而已，少子化的國安問題也更是學校經營的主要危機。



(引用自 2016.3 評鑑雙月刊第 60 期)

圖 5-1 大專校院學生數變動趨勢圖 (1990 ~ 2014)

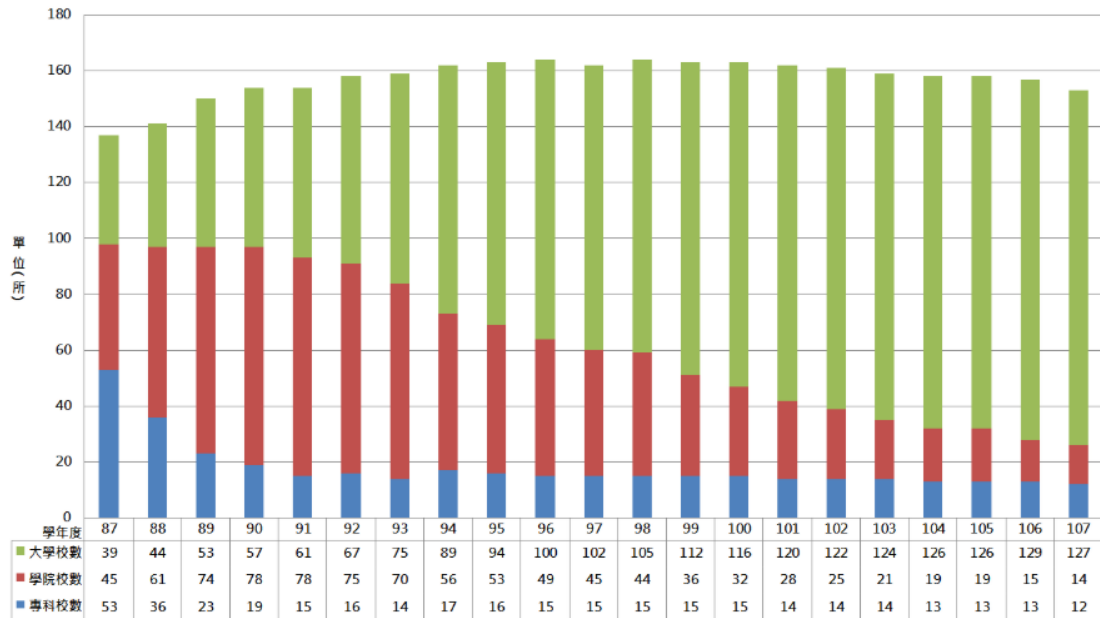


(引用教育部統計處，2018)

圖 5-2 大學一年級學生人數推估趨勢圖

隨著生源人數的遞減，但大專院校總數卻是與日俱增(如圖 5-3)，雖然專科學校隨著趨勢而銳減，大學數量每年仍如雨後春筍般不斷地興建，尤其是高教體系的學校更是會與技職體系學校共同競爭生源。107 學年我國大專校院學校數共計 153 所，其中大學 127 所、學院 14 所、專科學校 12 所。20 年來，大學數量持續上升，自 87 學年之 39 所成長至 107 學年之 127 所，增加 88 所；學院校數

歷經改變，自 87 學年由 45 所成長至 90、91 學年之 78 所高峰後，開始逐年減少；專科校數於 87 學年為 53 所，大幅減少至 91 學年的 15 所後，趨於平穩。



(引用自國家發展委員會網站，2019)

圖 5-3 民國 87~107 年大學數量變化趨勢

此外，隨著「105 大限」少子化效應擴大，106 年大學入學考試分發（指考）錄取率高達 96.92%、缺額為 3,488 人，缺額創下近 8 年新高；有缺額校系多達 16 校 261 系組，缺額率逾 50% 校數有七校，創下指考招生史上最多（表 5-1），足見少子化問題之嚴峻也顯示技職體系所面臨的招生問題更為困難。而今年考分錄取率創 10 幾年來新低，主要原因是甄試回流名額驟降，才會導致總招生名額比去年大降 14%。根據圖 5-4 四技二專統一入學測驗群(類)別報考人數統計顯示，101~108 年技專校院報考人數逐年遞減，107 學年四技二專日間部聯合登記分發，共有 2 萬 9,716 人獲錄取（含特種生），分發錄取率為 90.91%，創 7 年新低，主因是龍年考生人數大增 2 千多人的影響，使競爭變激烈。

表 5-1 101-108 學年度大學指考錄取情況一覽表

學年度	錄取率(%)	錄取人數	缺額
101	88.00	59,696	59
102	94.39	55,307	217
103	95.73	52,608	301
104	95.58	48,537	555
105	97.11	43,659	2,953
106	96.92	41,022	3,488
107	90.88	40,301	364
108	81.29	34,567	287

(引用自 2017/08/08 聯合晚報之教育部、2017~2019 大學入學分發委員會資料)

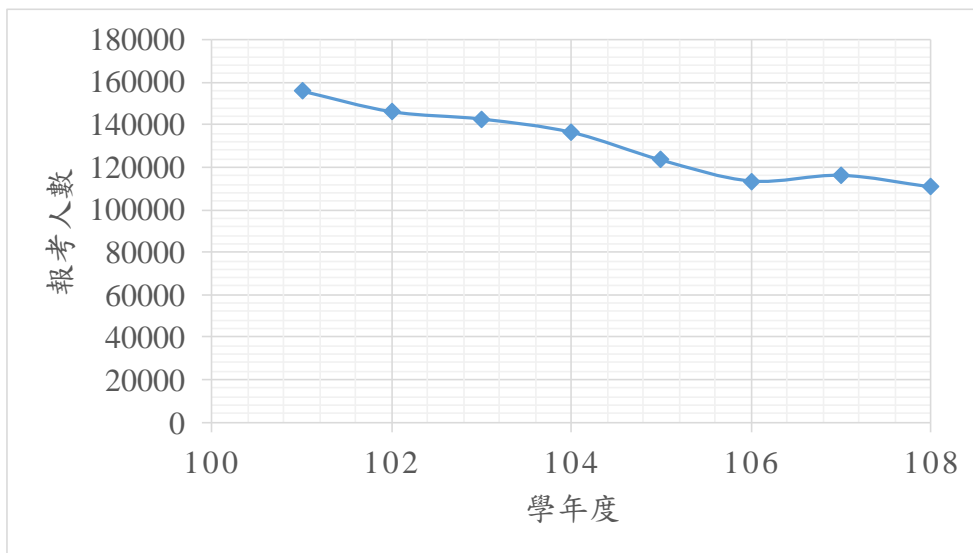


圖 5-4 101~108 學年度四技二專統一入學測驗群(類)別報考人數統計

為因應少子化帶來的生源短缺問題，本校近年來除強化學習環境、師資與更新學校軟硬體設備外，更積極建立學校特色、強調實務教學以及學生外語暨資訊能力的提升。各系所除配合教務處規劃之招生策略外，積極協同教務處安排前往臺灣本島各相對應高中職學校宣導各系所特色發展，也因教務處與各系所的努力使得本校 108 學年度日四技大一新生註冊率為 85.8% (表 5-2)。



表 5-2 本校 108 學年度日四技大一新生報到及註冊率一覽表

科系	報到率(%)	註冊率(%)
電機工程系	93.8	91.7
電信工程系	90.4	86.5
資訊工程系	86.5	82.7
食品科學系	96.0	96.0
水產養殖系	96.0	94.0
觀光休閒系	84.4	80.2
餐旅管理系	85.4	81.3
海洋遊憩系	93.8	87.5
航運管理系	92.0	92.0
資訊管理系	85.4	85.4
行銷與物流管理系	77.1	68.8
應用外語系	76.1	71.7
平均	87.9	84.6

然而，也因少子化日益嚴重，教育部政策走向減班、併校甚至廢校的趨勢在所難免，導致教育資源因此縮減，學校經營與永續發展愈趨困難。所以本校積極與社區發展連結，透過大學社會責任(USR)計畫、產學合作計畫等，除了能夠促進本校成為特色學校外，更期望澎湖社區的人也能將學校的永續經營視為份內之事，學校同時協助促進地方事務的發展，以創造雙贏的局面。

## 一、開源方面

1. 積極招生，拓展國內外生源，以增加學雜費收入。
2. 鼓勵教師爭取科技部、經濟部及公民營企業等校外計畫及資源。
3. 加強校友聯繫與服務計畫，積極向校友及社會各界募款。
4. 加強產學合作及技術轉移計畫。
5. 加強社區合作、強化推廣教育計畫，積極承接職訓局勞工在職進修各項計畫，並結合校內外相關資源，辦理推廣教育各項非學分班，增加學校營收。
6. 將閒置資金轉存定存或其他投資，以增加利息收入。
7. 辦理寒、暑假營隊，藉由營隊舉辦收取相關費用，增加宿舍使用及行政管理費等收入。
8. 辦理觀光休閒、海洋資源與綠色能源等研習活動及專業證照輔導班等。
9. 檢討修訂現行場地設施收費標準並充分利用，提供校內外單位借用，增加借用率，如規劃實習旅館活化營運計畫、提供完善運動健身場館環境、活動中心之租借使用等，以提高場地設備管理收入，增裕自籌收入。
10. 員生社之正式營運，結合各系學生實習產品販售，透過產學合作並鼓勵學校舉辦活動儘量使用本校實習商品以提高本校各系特色及聲譽，並可增加本校自有財源。

## 二、節流方面

1. 因應少子化趨勢，強化系所結構並作成本效益分析，建立系所退場機制。
2. 落實成本效益觀念和資源整合措施，以共享資源，避免不必要浪費。
3. 重大支出應作成本效益分析，再納入預算辦理。
4. 控制經常性支出規模，合理精簡人事成本。
5. 量入為出原則，平衡收支，檢討收入數，若實收數未達預算分配數時，酌減預算分配數。
6. 因應節能減碳，檢討全校各場所冷氣、電腦、燈具及各項耗電耗能設施使用狀況，於每月定期進行節能省碳現況結果之審視，以期逐年能達到節電1%及節水2%之目標。

## 陸、預期效益

各單位的預期效益分述如下：

### 一、教務處

發展重點項目	實施策略	預期效益
提升教學品質	<ol style="list-style-type: none"> <li>1. 鼓勵各系發展職能專業課程，協助學生之就業力獲產業認同。</li> <li>2. 各系所建立專業科目標準化課程大綱。</li> <li>3. 各系研訂適合該系特性之教學品保作業手冊。</li> <li>4. 強化並擴充資訊系統功能。</li> <li>5. 持續強化課程地圖功能。</li> </ol>	<ol style="list-style-type: none"> <li>1. 各系每學年度至少辦理一項職能專業課程方案。</li> <li>2. 經由教學品保手冊的制定及檢討，各系得以檢視課程是否與教育目標、核心能力發展趨勢是否相符。</li> <li>3. 學生透過課程地圖查詢，導引學生在未來就業發展的選課方向，以幫助學生達到自己未來發展目標。</li> <li>4. 透由各系進行課程評核，以檢討各課程開設是否符合所訂系教育目標及核心能力。</li> </ol>
提升教學品質及學生學習成效分析與輔導)	<ol style="list-style-type: none"> <li>1. 結合教學評量及學期成績之分析，作為教學改進與輔導之參考。</li> <li>2. 將選課、成績、學習預警、輔導等機制結合，達成學生學習成效之目標導向系統化，及結合小老師輔導機制。</li> </ol>	<ol style="list-style-type: none"> <li>1. 配合教學評量及提升教師教學品質，協助教學資源中心辦理教師教學成長及及各學院辦理教學觀摩，以提升教師教學成效。</li> <li>2. 強化學生學習成效預警與輔導機制，由系統產生教師應輔導學生報表及學生輔導情況統計表；並增加學生選項結合小老師輔導系統。</li> </ol>

發展重點項目	實施策略	預期效益
調整招生管道及來源推廣	<ol style="list-style-type: none"> <li>1. 依學校發展需求彈性調整學生結構，控管研究生及日間部（含四技、五專）、進修推廣部學生比例。</li> <li>2. 規劃及調整招生策略增加招生註冊率。</li> <li>3. 配合研發處招收外籍學生、陸生與僑生，並協助系所進行招收員額提報。</li> <li>4. 協助訂定本校與國外學生之雙聯學制法規。</li> <li>5. 配合地方產業實務人才需求之趨勢及各系所規劃之發展特色，以成為具有特色教學的科技大學為目標。</li> </ol>	<ol style="list-style-type: none"> <li>1. 招生管道與名額分配： <ol style="list-style-type: none"> <li>(1) 甄選入學配合教育部政策申請 108-109 學年度實務選材計畫，招生名額調整為 53%（含書審、面試甄試項目），中低收入戶組招生名額占 2%。</li> <li>(2) 108 學年度五專招生除原本優先免試、聯合免試等招生管道外，積極向教育部及澎湖縣政府爭取同意參加澎湖縣高級中等學校學習區/就學區招生管道。</li> <li>(3) 日四技特殊選才及甄選入學招生管道增加青年儲蓄帳戶組。</li> <li>(4) 配合教育部增列資通訊領域招生名額。</li> </ol> </li> <li>2. 國內招生： <ol style="list-style-type: none"> <li>(1) 統計 108 學年度各入學管道招生報到註冊率、新生入學前就讀學校及新生生源區域分佈表，提供各系作為重點學校宣傳參考。</li> <li>(2) 製做 108 學年度入學管道分數、109 學年度各入學管道招生類別及名額之宣導文宣。</li> <li>(3) 寄發本校宣傳簡介至全國公私立高中職學校，以及不定期更新本處經營之 Facebook 粉絲專頁相關招生資訊並推廣，以提供考生升學參考及學校曝光知名度。</li> <li>(4) 升學博覽會預計與會約 50 以上場次，由教</li> </ol> </li> </ol>

發展重點項目	實施策略	預期效益
		<p>務處安排出席，107 學年度已訓練第一批招生志工協助前往宣導 (107 學年度已訓練 13 位)，以提高高中職學生對本校之認同感及說服力 (107 學年度已出席 84 場)。</p> <p>(5)調查各高中職學校進班宣導需求，並協助各系出席參與，每系每年至少參與 10 所所屬之重點學校宣導教學特色；協助電機系聯繫澎湖 14 所國中進班宣導推廣五專特色，並請電機系提供講師協助進班宣教科系特色。</p> <p>(6)研究所：鼓勵在校生申請五年一貫學程修課，吸引本校生續留就讀意願，此外除正式發文（含郵寄宣傳海報）至全國技專校院、澎湖機關學校三軍海巡、澎湖旅台同鄉會、澎湖各職業公會外，並積極透過報張媒體、廣播電台、Facebook、有線電視跑馬燈等媒介加強宣傳。</p> <p>(7)積極至澎湖(含台灣)地區各國民中學進行五專學制招生宣導。</p>

## 二、學務處

發展重點項目	實施策略	預期效益
提升本校學生住宿品質與安全	<ol style="list-style-type: none"> <li>1.編列預算改善宿舍設施，辦理環境整潔比賽，落實住宿生關懷作業，以建立良好住宿品質。</li> <li>2.持續推動寧靜樓層制度，藉由宿舍自治幹部及同儕力量自我約束，創造寧靜團體生活空間。</li> <li>3.辦理學生宿舍自治委員會幹部選舉、訓練及召開宿委會會議，鼓勵學生參與宿舍事務；另規劃及辦理宿舍各項活動，增進住宿生互動機會，營造溫馨宿舍環境。</li> </ol>	<ol style="list-style-type: none"> <li>1.提升學生宿舍軟硬體設備，維護住宿品質。</li> <li>2.提升住宿環境衛生整潔，辦理 1 場環境整潔比賽。</li> <li>3.增進學生就學安心感，落實住宿生關懷人數達 700 人次以上。</li> <li>4.增進學生公民素養，進行寧靜宿舍環境建置，問卷調查滿意度達 70% 以上。</li> <li>5.增進住宿生互動，辦理 1 場學生宿舍自治委員會幹部甄選活動，2 場幹部訓練活動，每週召開 1 次宿舍長會議與幹部會議及每學期辦理 3 場宿舍活動。</li> </ol>
利用學生線上請假核假系統及缺曠預警系統，確實掌握學生勤缺情形。	<ol style="list-style-type: none"> <li>1.強化學生線上請假核假系統，並運用學生缺曠自動回報系統，以整合學生缺曠資訊，同時配合校內各法規健全輔導機制。</li> </ol>	<ol style="list-style-type: none"> <li>1.改善學生缺曠情形，降低因操行成績不及格遭退學之人數，確保良好生活與學習態度。</li> </ol>
結合校內、外獎助學金資源，落實照護清寒弱勢之同學。	<ol style="list-style-type: none"> <li>1.加強各項獎助學金宣導；編列預算、運用獎助學金資源，照護申辦學生之家庭境遇。</li> <li>2.推廣資訊公告平台。</li> </ol>	<ol style="list-style-type: none"> <li>1.便利學生查詢就學補助資訊以利提高申請效率。</li> </ol>
開放社團成立，鼓勵學生建立、參與社團。	<ol style="list-style-type: none"> <li>1.召開社團負責人暨系學會幹部座談會、研習會。</li> </ol>	<ol style="list-style-type: none"> <li>1.建立共識並強化社團幹部領導能力。</li> </ol>
整合特教資源網絡與強化同儕團體動力，推展	<ol style="list-style-type: none"> <li>1.資源教室結合澎湖縣身心障礙福利服務資</li> </ol>	<ol style="list-style-type: none"> <li>1.每學年至少辦理 1 場次特教團體輔導活</li> </ol>

發展重點項目	實施策略	預期效益
身心障礙特殊教育輔導服務。	源辦理活動與配合參與澎湖縣政府辦理慶祝國際身心障礙者日系列活動。 2.強化同儕資源,協助資源教室各項活動,並增強特教團體知能訓練。	動,結合澎湖縣身心障礙福利服務資源。另於每年 11~12 月配合澎湖縣政府慶祝國際身心障礙者日系列團體活動。 2.每學期各辦理 1 場次期初&迎新、期中特教團體活動與期末&送舊團體輔導活動。藉心橋社協助辦理活動,強化特教團體知能訓練。
提升教職員工、學生幹部心理輔導知能,增進自我照顧與相互關懷意識,減少校園自我傷害事件發生。	1.辦理各項主題之導師輔導知能研習。 2.配合教育部補助辦理自殺防治守門人培訓計畫。	1.每學期辦理 1 場次導師輔導知能研習。 2.每年辦理 1 場次自殺防治守門人種子訓練營。
提升教職員與學生對於性別平等議題的知能。	1.辦理相關講座、團體或工作坊。	1.每學年辦理 3 場次,邀請相關專家學者蒞校分享,以增進對性別平等議題的關注與知能。
持續推動健康促進學校計畫、無菸校園計畫。推動學生團體保險,學生健康問題管理,推展校園傷病防制	1.辦理健康促進學校計畫內各項衛保活動。 2.辦理學生團體招標、核銷、協助學生申請理賠、補助。 3.辦理新生體檢,追蹤管理異常個案。 4.協助校園傷病防制工作與校務行政系統之衛保系統整合。	1.預計健康促進計畫等衛教活動辦理 6 場,提高教職員工生健康知能、養成健康生活形態。 2.協助學生傷病保險理賠。 3.健康管理 E 化,提升管理效率。 4.結合傷病個案與衛保系統之病史連結、提升傷病服務效率、提供諮詢與處理。

發展重點項目	實施策略	預期效益
<p>辦理全校性大型運動會及比賽、組訓本校各項代表隊參賽、強化並提供學生完善且安全的運動健身場館環境。</p>	<ol style="list-style-type: none"> <li>1. 每年定期舉辦全校性運動會、系季盃籃球比賽、熱舞比賽。</li> <li>2. 配合全國大專盃比賽期程，透過補助差旅費等措施，使帶隊教練及優秀選手組訓參加各項體育競賽活動，提昇學生運動成績。</li> <li>3. 提供原有設備或新購運動器材，依設備相同性質，調整歸類於各運動場館。</li> </ol>	<ol style="list-style-type: none"> <li>1. 藉由各項運動大會、比賽，提昇團體合作、各系互動、觀摩與交流及爭取榮譽。</li> <li>2. 設各種獎勵制度，以提高參賽意願。</li> <li>3. 預計每年度 20 位選手參賽。</li> <li>4. 使本校教職員、學生及社區民眾有運動休閒知去處及多元運動場域選擇。</li> </ol>



### 三、總務處

發展重點項目	實施策略、期程	預期效益
增設地景藝術作品	109年1~4月：規劃 109年5~7月：招標 109年8~12月：作品施作及驗收	增添藝術氣息，並美化校園環境。
增設學生宿舍至教學大樓風雨走廊	109年1~4月：規劃設計 109年5~6月：工程招標 109年7~12月：工程施工及驗收	施作完成後，住宿學生往返教學大樓，可避免日曬雨淋。
汰換實驗大樓緊急發電機	109年1~4月：規劃 109年5~6月：招標 109年7~9月：設備安裝及驗收	汰換老舊緊急發電機，確保運作正常，因應不時之需。
加強出納帳務零用金及薪資系統維護，以提升作業之效能	1.加強內部有效管控。 2.注意經管專戶轉帳交易之安全性。 3.作業程序之流暢。	1.付款迅速。 2.安全有效性。
提高會議室場所使用	1.維護會議場所各項設備功能。 2.便捷查詢功能提供會議場所即時資訊。	1.開放政府機關學校及民間團體洽借舉辦活動增加外借收益。 2.已建置場地查詢預約功能，提供需求單位了解場地使用訊息。
賡續辦理檔案徵集計畫	1.訂定檔案徵集計畫。 2.收整校務會議紀錄、行政會議紀錄與院、系務務會議紀錄。 3.清理點收、立案編目、入庫保存管理。	1.充實與完善校史檔案保存。 2.健全檔案管理制度，提高本校檔案質量。
落實檔案風險管控機制	1.依檔管局頒訂之共通性風險項目辦理風險評估。 2.填報機關檔案風險評量表。 3.結合校內內部控制機制辦理。	1.檔案風險管理作業標準化。 2.確保檔案永續典藏。

發展重點項目	實施策略、期程	預期效益
	4. 每年循環滾動辦理風險評估。	
環境安全業務	1. 飲水機水質檢測。 2. 回收資源物品。 3. 廢液暫存室、廢棄物及毒性化學物質管理。 4. 室內空氣品質定檢。	1. 定期水質檢測維護及水塔清洗。全校教職員生飲用水衛生安全。 2. 有效檢核相關單位之毒性化學物質之管理及有害廢液之處理。 3. 落實垃圾減量及資源回收政策。 4. 定期監測全校大型空間之空氣品質狀況。 5. 推動環境教育業務辦理活動。 6. 汰舊換更新廢液暫存室設備。
職業安全衛生業務	1. 校園實驗室場所安全衛生檢核。 2. 清查確認實驗(習)場所之危險機械設備。 3. 院系所實驗室之教職員工年度健康檢查。	1. 每學年定期辦理「新進人員安全衛生教育訓練」。 2. 定期申報校內危險機械設備及校園災害資訊。 3. 每年預計 9 月配合新生辦理「院系所實驗室之教職員工年度健康檢查」。 4. 購置實驗室安全防護設備。

#### 四、圖資館

發展重點項目	實施策略	預期效益
強化館藏特色徵集	<ol style="list-style-type: none"> <li>1.增購專業資源及島嶼觀光、海洋資源、離島開發等相關書籍，建立核心館藏。</li> <li>2.購置優質及符合需求之電子資源。</li> <li>3.規劃建置論文原創性比對系統。</li> </ol>	<ol style="list-style-type: none"> <li>1.提升本館館藏深度與廣度，提供師生教學研究用。</li> <li>2.滿足學校師生教學及研究需求，提升電子資源使用率。</li> <li>3.為落實學術倫理管理及自律規範，方便教師與學生作必要的自我檢核管控。</li> </ol>
提升本館閱讀環境設施	<ol style="list-style-type: none"> <li>1.持續爭取規劃編列經費，活化本館地下室空間。</li> <li>2.建置門禁系統及圖書館自動化系統讀者資料整合串接。</li> <li>3.持續改善全館讀者閱讀區桌椅設備。</li> <li>4.持續更新多媒體區設備。</li> </ol>	<ol style="list-style-type: none"> <li>1.對圖資館地下室空間進行整頓，打造多元彈性空間，優化學習環境。</li> <li>2.強化系統之間讀者資料整合串聯，便於門禁出入管控。</li> <li>3.建立吸引讀者的自在舒適閱讀環境。</li> <li>4.提升視聽環境舒適度。</li> </ol>
舉辦閱讀推廣活動、擴大社區居民的服務與參與度	<ol style="list-style-type: none"> <li>1.舉辦多元豐富的閱讀推廣活動。</li> <li>2.辦理資料庫教育訓練活動。</li> <li>3.宣導本校學生及社區民眾參與志工服務之活動，對本縣國中、高中學生提供暑期志願服務工作管道。</li> <li>4.推廣社區人士使用本館圖書資源服務。</li> </ol>	<ol style="list-style-type: none"> <li>1.吸引讀者入館使用館藏，提升借閱率及閱讀風氣。</li> <li>2.培養與教育全校師生查詢及運用館藏資訊能力。</li> <li>3.協助館務營運，提升本館服務，藉以培養學生熱心公益社會風氣。</li> <li>4.增進社區人士資訊資源利用的能力，建立和諧互動的社區關係。</li> </ol>
提升館際合作落實資源共享	<ol style="list-style-type: none"> <li>1.增廣與他校大學圖書館「圖書互借政策」及全國大專校院或本地圖書館之文獻傳遞服</li> </ol>	<ol style="list-style-type: none"> <li>1.促進雙方圖書資訊交流與利用。</li> <li>2.充分發揮成員協力，節約經費達成資源共享。</li> </ol>

發展重點項目	實施策略	預期效益
	務。 2.持續參與學術聯盟合作採購電子資源。 3.選派館員參與館際合作聯盟各項訓練推廣研習活動及會議。	3.吸取新知，提升讀者服務之品質。
保護校園資訊安全	1.保護學校主機房及校務系統之資訊安全，維持通過 ISO27001 之認證。 2.保護學校擁有之個人資料安全，維持符合法令之規定。 3.導入政府組態基準 (GCB)，強化資訊系統之安全性。	提供安全與安心的電腦使用環境。
提升校園網路品質	1.維護校園網路及提升網路連線品質。 2.更換校園連外網路路由，提升網路的效能。 3.維護及調教校園無線網路基地台。	提升校園網路的穩定性、可用性及便利性。
維護數位學習環境	1.維護校園數位學習系統，提供師生遠距學習平台。 2.維護電腦教室設備，提供優質電腦教學環境。 3.採購教學用電腦軟體，提供合法授權使用。	提供優質與便捷的數位學習環境。
增進行政 e 化效能	1.維護校園網站平台，規劃整合校園網站。 2.維護虛擬主機系統，統合管理校園主機。 3.辦理資訊教育訓練，提升同仁資訊素養。	提供整合與共享的行政工作環境。

發展重點項目	實施策略	預期效益
校園藝文置入	<ol style="list-style-type: none"> <li>1. 推動藝文相關課程之學生成果展。</li> <li>2. 邀請各地優秀藝術家或美術研究所師生到校展覽，多元化校內藝文展覽活動。</li> <li>3. 典藏蒞校展覽之優秀藝術家作品，輪流吊掛於圖書館閱覽區供教職員生欣賞。</li> </ol>	<ol style="list-style-type: none"> <li>1. 舉辦 2 次藝文課程或計畫之成果展，活化校內藝術相關課程。</li> <li>2. 舉辦 7 次以上的藝文相關展演活動，提供多元性的覽展內容，提升師生觀賞覽展的興致。</li> <li>3. 營造圖書館的藝文氛圍，增加師生接觸藝術作品的機會，以提升師生的藝文素養。</li> </ol>
融合社會藝文	<ol style="list-style-type: none"> <li>1. 結合澎湖在地藝文創作資源，融入藝文中心常態展覽。</li> <li>2. 推動藝文中心學生導覽志工的培訓。</li> </ol>	<ol style="list-style-type: none"> <li>1. 提供平台供澎湖在地藝術家展出創作，活化、促進澎湖的藝文發展；並可擴大社區民眾之參與。</li> <li>2. 培訓藝文中心工讀生與服務教育學生，使其深入瞭解覽展內涵，具備簡單解說能力，以提升其藝文素養。</li> </ol>

## 五、研發處

發展重點項目	實施策略	預期效益
落實國際交流與合作	<ol style="list-style-type: none"> <li>1. 推動交換學生。</li> <li>2. 加強國際文化交流活動。</li> <li>3. 推動各項學術交流。</li> <li>4. 簽訂姊妹校</li> </ol>	<ol style="list-style-type: none"> <li>1. 參與 3 場次以上國際教育展。</li> <li>2. 增加境外生源 10 名。</li> <li>3. 學生參與海外研習、實習。</li> <li>4. 新增姊妹校 3 所。</li> <li>5. 各學院定期舉辦國際學術研討會，拓展教師學術國際交流及視野。</li> </ol>
蒐集產學合作相關研究成果、智慧財產權及專利資料	<ol style="list-style-type: none"> <li>1. 彙整與統計產學合作相關研究成果、智慧財產權資料與專利等資料。</li> </ol>	<ol style="list-style-type: none"> <li>1. 激發教師研發產能。</li> <li>2. 提升教師取得智慧財產權案或與專利案件數。</li> <li>3. 增加師生參訪企業次數。</li> <li>4. 整合重點研發成果與提升產學合作企業家數。</li> </ol>
提升教師研究能量、獎勵教師研究卓越表現與協助專業成長	<ol style="list-style-type: none"> <li>1. 提昇教師研究能力。</li> <li>2. 協助教師爭取科技部或一般計畫。</li> <li>3. 建立完善獎勵學術與補助研究制度。</li> <li>4. 提供預審提高科技部專題研究通過率。</li> <li>5. 提供教師減授鐘點以減輕其負擔，協助其更能專注於教學與學術研究。</li> </ol>	<ol style="list-style-type: none"> <li>1. 教師出席國際會議至少 20 人。</li> <li>2. 申請獎勵特殊優秀人才補助。</li> <li>3. 教師取得科技部專題計畫案總數 20 件以上。</li> <li>4. 獎勵教師指導大專學生參與專題研究之申請。</li> </ol>
國際化品質 (已完成，整項刪除)	<ol style="list-style-type: none"> <li>1. 成立國際事務處。</li> <li>2. 網站中英文雙語化。</li> </ol>	<ol style="list-style-type: none"> <li>1. 成立國際事務處，積極推動境外學生招生事宜。</li> <li>2. 中英文版境外學生來臺就相關程與師資介紹。</li> </ol>

發展重點項目	實施策略	預期效益
		3. 中英文版校園簡介及學生住宿交通相關地圖。 4. 中英文版境外學生來臺就相關學雜費收標準、獎勵措施、獎助學金等資訊。

## 六、進修推廣部

發展重點項目	實施策略	預期效益
價值、創新與多元化課程	<ol style="list-style-type: none"> <li>1.開發各類核心訓練課程。</li> <li>2.配合國家及縣府政策開辦課程。</li> <li>3.與企業人資部門合作委訓案；設立企業講座課程；提供高階訓練課程，協助培養企業接班人。</li> <li>4.開設具服務社區學習內涵之課程；推動樂齡大學並規劃符合退休族群之課程。</li> <li>5.與軍方合作推動軍人第二專長課程及證照輔導考照。</li> <li>6.依不同單位之特性，研發規劃課程；開發不同主題、不同時段之課程。</li> </ol>	<ol style="list-style-type: none"> <li>1.建立較為完整的核心訓練課程以利教師、企業、學員及相關參與者能有參考依據。</li> <li>2.有利招收各類學員及受訓單位。</li> <li>3.提升教師開課的能量與範圍，增進教師與產業連結以提升實務能力。</li> <li>4.擴展推廣業務之成效：               <ol style="list-style-type: none"> <li>(1)108 年開設班隊增加 5%/年</li> <li>(2)108 年訓練人次增加 5%/年</li> <li>(3)108 年度收入增加 5%/年</li> </ol> </li> </ol>
善用資源與資源整合	<ol style="list-style-type: none"> <li>1.辦理本部校友活動；建立優秀學員資料庫。</li> <li>2.以社團方式建立本部校友平台；鼓勵校友參與回流教育以建立終生學習管道。</li> <li>3.善用校友或本縣各級學校退休老師之資源；延聘具業界經驗師資。</li> <li>4.整合校內及校外師資等教學資源，建構師資庫；與各院系合作，開設多元課程。</li> <li>5.與政府單位及業界建立長期合作關係、共同培育人才。</li> <li>6.將所有課程、活動網路化，並將計劃與執行成</li> </ol>	<ol style="list-style-type: none"> <li>1.建立校友、受訓學員及受訓單位資料庫。</li> <li>2.建立校內及校外師資資料庫。</li> <li>3.結合校內及校外之教育資源。</li> </ol>



發展重點項目	實施策略	預期效益
	果資訊化，形成一社會服務資料庫。	
建構交流平台以促進學習意願	<ol style="list-style-type: none"> <li>1.建立網路資訊及知識互動平台。</li> <li>2.於校內、至私人企業及縣內各級政府單位舉辦專題講座或活動。</li> <li>3.加強與縣內高中職校及南部大專院校進行交流合作。</li> <li>4.邀請國內外人士進行論壇或新知發表。</li> <li>5.與品牌定位與澎科大相符的單位進行異業結盟。</li> <li>6.配合學校政策擴張服務據點。</li> <li>7.提供教學資源分享社區、協助地方推行社區營造。</li> </ol>	<ol style="list-style-type: none"> <li>1.有利於與其他教育單位與訓練單位合作</li> <li>2.建立合作管道與合作機制，並訂定相關獎勵合作的辦法</li> <li>3.引進新的教學觀念與教材，有利於新課程的規劃、開發與執行。</li> </ol>
強化行銷功能以擴大社會影響力	<ol style="list-style-type: none"> <li>1.製作品牌行銷影片；建立 CIS(企業識別系統)。</li> <li>2.加強內外外部行銷，善用媒體造勢；積極參加國內外論壇並發表新知。</li> <li>3.彙整學員心情故事並於發佈於 FACEBOOK 粉絲團；更新網站網頁設計，強化網站內容。</li> <li>4.加強異業合作，強化本部形象推廣；提昇顧客服務品質，加強體驗式行銷。</li> <li>5.積極經營 FACEBOOK 粉絲團，強化與學員連結；發佈最新訊息於各類行銷管道，加強內外</li> </ol>	<ol style="list-style-type: none"> <li>1.增進學校的知名度，有利於推廣教育及對外招生。</li> <li>2.增進與學員、企業、地區及社區的連結，真正發揮社會的影響力。</li> <li>3.成為澎湖地區人才進修養成指標中心。</li> <li>4.提供方便的管道與及時的資訊，建立正向與互動的學習社群。</li> </ol>

發展重點項目	實施策略	預期效益
	<p>部顧客行銷服務。</p> <p>6.推動知識增值服務(如出版教師研發之教材及個案)。</p> <p>7.擴大媒體行銷通路，涵蓋電子影音、報刊雜誌、廣播、網路、海報；戶外看板等電子及平面媒體的運用。</p>	

## 七、人事室

發展重點項目	實施策略	預期效益
<p>深化行政核心價值</p>	<ol style="list-style-type: none"> <li>1.運用網頁及人事服務簡訊等傳媒強化落實公告及宣導。</li> <li>2.強化教育訓練或專題演講。</li> <li>3.踐行終身學習及數位學習方案。</li> </ol>	<ol style="list-style-type: none"> <li>1.透過人事室網頁及電子郵件等便捷的人事行政e化,明確的傳達同仁各項倫理規範及權益。</li> <li>2.宣導並要求職員每人最低終身學習時數 10 小時(含數位學習 5 小時)。必須完成課程及其學習時數包括：               <ol style="list-style-type: none"> <li>(1)當前政府重大政策 1 小時。</li> <li>(2)法定訓練 4 小時(環境教育)。</li> <li>(3)民主治理價值課程 5 小時：A、性別主流化(1 小時)。B、廉政與服務倫理、人權教育、行政中立、多元族群文化、公民參與等(4 小時)。</li> </ol> </li> <li>3.自辦或與相關單位共同開辦專業訓練課程，營造終身學習環境。</li> </ol>
<p>綜效運用人力資源</p>	<ol style="list-style-type: none"> <li>1.應校務發展修訂組織規程及檢討人力配置、評核及遴補。</li> <li>2.延覽高階專業優秀教師。</li> <li>3.實施教師彈性薪資及鼓勵研究升等。</li> <li>4.強化溝通管道。</li> <li>5.檢討分層負責並落實職務代理。</li> </ol>	<ol style="list-style-type: none"> <li>1.因應少子化的衝擊，適時修訂組織及各系架構等相關規定，有效管控員額。另持續檢討各單位人力之合理配置，適時辦理人員調任及遴補，期有效提高行政效能。</li> <li>2.視各系教師需求明訂徵才條件，依程序遴用，以延覽優秀教師。</li> <li>3.依本校之彈性薪資作</li> </ol>

發展重點項目	實施策略	預期效益
		<p>業要點落實核定教師之執行成效；鼓勵教師升等並修訂升等自審相關流程，以達提高學術競爭力之目標。</p> <p>4. 檢視分層負責明細表擴大授權及職務代理制度，以期發揮人力彈性運用之最高效能。</p>
維護術德兼備制度	<ol style="list-style-type: none"> <li>1. 適時合理修訂人事規章。</li> <li>2. 落實教師評鑑機制。</li> <li>3. 落實辦理教職員考核。</li> <li>4. 鼓勵人員進修研習。</li> <li>5. 辦理績優人員選拔表揚。</li> </ol>	<p>加強宣導評鑑及考核制度的落實，適時修訂規章，以激勵人員之服務士氣：</p> <ol style="list-style-type: none"> <li>1. 現有人事規章 64 項，至少檢視修訂 10 項。</li> <li>2. 依規定辦理教師年資加薪及職員平時及年終考核。</li> <li>3. 因應業務及個人需求，核定教職員進修及教授休假。</li> <li>4. 依據本校獎懲案處理要點等，獎勵 50 人次及績優人員 5 人獎勵。</li> </ol>
保障員工合法權益	<ol style="list-style-type: none"> <li>1. 依法辦理俸給、年終獎金及各項補助。</li> <li>2. 依法辦理人員退休與照護。</li> </ol>	<ol style="list-style-type: none"> <li>1. 依照規定核發俸給等各項合法待遇及福利。</li> <li>2. 依法辦理員工退休、撫卹並核發退休人員月退休金。</li> <li>3. 務期經由各項待遇福利及退休金之核發及人員關懷互動，適時協助同仁安心工作。</li> </ol>
提升人事服務效能	<ol style="list-style-type: none"> <li>1. 辦理滿意度調查，強化顧客服務導向。</li> <li>2. 辦理座談會，增進雙向溝通效能及校園和諧。</li> </ol>	<ol style="list-style-type: none"> <li>1. 辦理教職員滿意度調查及分析，做為行政效能提升之參考。</li> <li>2. 辦理座談會，建立溝通</li> </ol>

發展重點項目	實施策略	預期效益
	3.辦理員工協助方案，營造一個人性關懷、互動良好的組織文化，強化團隊的競爭力。	<p>管道，並就建議事項研議辦理或說明，期能營造互動良好組織文化。</p> <p>3.發現並協助員工解決可能影響工作效能的相關問題，使其以健康的身心投入工作，提升員工績效和工作滿足。</p>

## 八、觀光休閒學院

發展重點項目	實施策略	預期效益
落實國際交流與合作	<ol style="list-style-type: none"> <li>1.推動交換學生。</li> <li>2.優化國際文化交流活動。</li> <li>3.強化各項學術交流。</li> </ol>	<ol style="list-style-type: none"> <li>1.招收 3-5 名外籍學生。</li> <li>2.推動海外雙聯學制，雙班招生人數至少 10 名。</li> <li>3.辦理 1-2 場國際學術研討會或論壇，拓展教師學術國際交流及視野。</li> </ol>
完善實習輔導制度	<ol style="list-style-type: none"> <li>1.推行三明治教學校外實習。</li> <li>2.鼓勵本院學生赴海外參訪與實習。</li> </ol>	<ol style="list-style-type: none"> <li>1.結合與「業界接軌」、「即學即用」之精神，協助提供 150-170 家實習廠商。</li> <li>2.辦理 1-2 場海外參訪。</li> </ol>
提升各項證照考試輔導	<ol style="list-style-type: none"> <li>1.各系系務會議規劃訂定專業證照種類。</li> <li>2.實施重要證照納入畢業門檻制度。</li> </ol>	<ol style="list-style-type: none"> <li>1.鼓勵學生取得 3-4 張具法規效用或產業公會認同之專業證照，計算累積學生考照成效，將此考照成效指標列入人才庫排名。</li> <li>2.建立證照資訊互動溝通管道，辦理 2-3 門證照輔導課程以提升輔照成效。</li> </ol>

## 九、人文暨管理學院

發展重點項目	實施策略	預期效益
培養教師專業能力	辦理教學觀摩及參加教師專業成長團體。	辦理教學觀摩 8 次及參加教師專業成長團體。
精進課程教學內容	實施院級共同課程，善用師資人力，減輕教師課程負荷，有效精進教學內涵。	實施 2 門院級共同課程。
提昇學術研究產能	持續辦理專題講座及全國性服務業管理與創新學術研討會，並發行服務業管理評論期刊，擴大學術交流。	1.辦理 8 場專題講座。 2.辦理 1 場全國性服務業管理與創新學術研討會。 3.發行 1 期服務業管理評論期刊。
擴大產學合作層面	落實各種教學活動，含就業學程推動，提升管理學院各系學生就業能力，培育學生具備服務業管理從業人士之成功特質。	每系辦理校外實習課程。

十、海洋資源暨工程學院

發展重點項目	實施策略	預期效益
落實國際交流與合作	<ol style="list-style-type: none"> <li>1.加強推動交換學生。</li> <li>2.加強國際文化交流活動。</li> <li>3.加強並鼓勵教師參與國際學術研討會等學術交流。</li> </ol>	<ol style="list-style-type: none"> <li>1.大陸及外籍學生人數每年5人。</li> <li>2.國外研究合作機會及學生交換交流學習的件數每年1件。</li> <li>3.拓展教師學術國際交流及視野每年4人次。</li> </ol>
產學研究與校外實習	<ol style="list-style-type: none"> <li>1.加強並鼓勵學生校外實習與參訪。</li> <li>2.鼓勵教師進行業界產學合作與研究。</li> </ol>	<ol style="list-style-type: none"> <li>1.每年學生校外參訪30人與實習10人。</li> <li>2.產學研究計畫案每年25件。</li> </ol>
專業證照考試輔導	<ol style="list-style-type: none"> <li>1.實施專業證照納入畢業門檻制度及補救措施。</li> <li>2.實施專業證照考試的輔導機制。</li> </ol>	<ol style="list-style-type: none"> <li>1.專業證照考試的輔導班別每年5班及學生考照人數100人。</li> <li>2.學生專業證照每年30張。</li> </ol>



## 柒、結語

本校歷年來投資項目皆以存放金融機構為主。依本校109年度可用資金變化情形表，本年度可用資金額約1,024,679,000元。因本校流動資金金額不大，且須配合學校未來發展作資金分配運用規劃，仍採穩健投資方式或存放於金融機構。面臨少子化的危機，本校從多元管道進行，積極建立學校特色，爭取外部資源與合作機會，開源節流等方式，積極擴展學校財源與發展。