

# 國立澎湖科技大學

## 109 年度校務基金績效報告書

中華民國 110 年 3 月 12 日

## 目 錄

摘要-----	2
壹、前言-----	3
一、績效目標-----	3
二、達成情形-----	3
貳、績效目標達成情形-----	7
一、人才培育及教學品質之提升-----	7
二、重點特色之發展-----	11
三、人力資源之發展-----	19
四、空間資源之發展-----	30
參、財務變化情形-----	32
一、收支餘絀情形-----	32
二、現金流量情形-----	33
三、可用資金變化情形-----	35
四、校務基金投資規劃及效益-----	37
肆、檢討及改進-----	38
伍、其他事項-----	41
陸、結語-----	73

## 摘要

依據「國立澎湖科技大學 109 年度財務規劃報告書」與本校 109 年度教育績效執行情形，撰寫「國立澎湖科技大學 109 年度校務基金績效報告書」。本文包含了績效目標達成情形(包含人才培育及教學品質之提升、重點特色、人力與空間等資源之發展)、財務變化情形、檢討與改進及其他等六大項。

在「人才培育及教學品質提升」指標中，達成率約為 83%，有多項指標超過預期，如教師實施課業學習輔導學生及產業界實務實習專業證照等。另外，在學生結構及系所學制發展目標量化指標達成率跟往年接近，今年因新冠肺炎疫情之影響，多項活動及國際交流不如預期，未來開放後將持續加強境外招生以及鼓勵本校學生參與出國交換生之計畫。而在重點特色之發展，「建立海洋產業科技研發團隊」均已達成指標。在「三大學院之重點特色發展計畫」7 項指標中，已達成 6 項，且部分指標超越預期，僅科技部計畫不如預期目標，在其他政府部門計畫及技能檢定方面成果豐碩，未來仍持續鼓勵教師申請政府部門計畫及產學案。在「發展島嶼產業管理與海洋素養研發團隊」及「強化海洋科技領域終身學習教育」方面達成率皆達成目標，且部分成果豐碩，未來可再持續推動。「發展島嶼觀光休閒教育訓練團隊」今年度已達成目標，且績效良好，未來將持續推動觀光產業管理訓練課程。人力資源之發展在「深化行政核心價值方面」、「維護術德兼備制度」、「保障員工合法權益」、「提升人事服務效能」及「辦理績優人員選拔表揚」方面多能達成績效指標，部分指標係根據業務需要舉辦，未來仍會持續加強不足之部分。「空間資源之發展方面」中汰換老舊設備因經費不足而未執行，及部分租金收入不如預期目標外，其他已完成績效指標。

因本校流動資金金額不大，校務基金投資規劃及效益上，目前資產配置仍以臺幣定存為主，將 4 億 2 千 3 百萬元存放公營金融機構，另外，購買 1 億元的國內債券。為求校務未來的永續經營與發展，校務基金仍採穩健定存方式於金融機構。

## 壹、前言

### 一、績效目標

國立澎湖科技大學前身國立高雄海事專科學校澎湖分部於民國 80 年成立，84 年正式獨立設校為國立澎湖海事管理專科學校，89 年升格為國立澎湖技術學院，至 94 年正式改制為科技大學。歷經筚路藍縷的建校過程，在全校師生努力打拼下，目前已成為一所涵蓋水產、工程、觀光、資訊、管理及人文等類別以海洋產業教育為主的綜合性科技大學，設有人文暨管理、觀光休閒及海洋資源暨工程等三個學院，共有 12 個學系、1 個科、5 個碩士班以及通識教育中心，屬小型科技大學，它是臺灣海峽上唯一的一所離島型態的科技大學，為國家培養海洋漁業、觀光休閒、科技及管理的各種人才，不僅提供澎湖在地人才培訓機會，拉近與臺灣本島之教育落差，也對當地產業、經濟與文化之提升有直接貢獻。為因應國內外大學整體教育趨勢與競爭環境、社會變遷及產業升級的趨勢，考量少子女化趨勢、澎湖地區海洋島嶼資源與觀光休閒特色以及學校師資與既有資源的客觀環境，本校以技職實務教學為主、產業研究為輔，重視學生職涯培育工作，並朝親島嶼產業特色，形塑以教學為核心、以職能為本、與菊島共榮的精緻型大學為本校發展的定位。

### 二、達成情形

校組織係依大學法及大學法施行細則而訂定，包含行政單位及教學單位。行政單位分設教務處、學務處、總務處、圖書資訊館、秘書室、研發處、進修推廣部、人事室及主計室，組織架構如圖 1-1。教學單位有 3 個學院、共同教育委員會、12 個系(含 5 個碩士班)、2 個中心：海洋資源暨工程學院：分設水產養殖系(含水產資源與養殖碩士班)、食品科學系(含碩士班)、資訊工程系、電信工程系、電機工程系(含電資碩士班)；人文暨管理學院：分設資訊管理系、行銷與物流管理系(含服務業經營管理碩士班)、航運管理系、應用外語系、通識教育中心；觀光休閒學院：分設觀光休閒系(含碩士班)、餐旅管理系、海洋遊憩系；共同教育委員會：設基礎能力教學中心，組織架構圖 1-2 所示。至 109 年 12 月，本校教職員工之員額編制如表 1-1 所示，目前的教師人數為 93 人、職員人數 36 人、教官 1 人、稀少性科技人員 1 人、工友(含駕駛)10 人、駐衛警 4 人，另聘請專案教師 33 人、專案及約用工作人員 44 人、行政助理 13 人及兼任教師

42 人。而學生人數方面則如表 1-2 所示：(1)日間部：碩士班 74 人，四技 2,599 人，五專 34 人，合計 2707 人；(2)進修推廣部：研究所在職專班 39 人，四技 301 人，合計 340 人，總計全校學生共有 3,047 人。

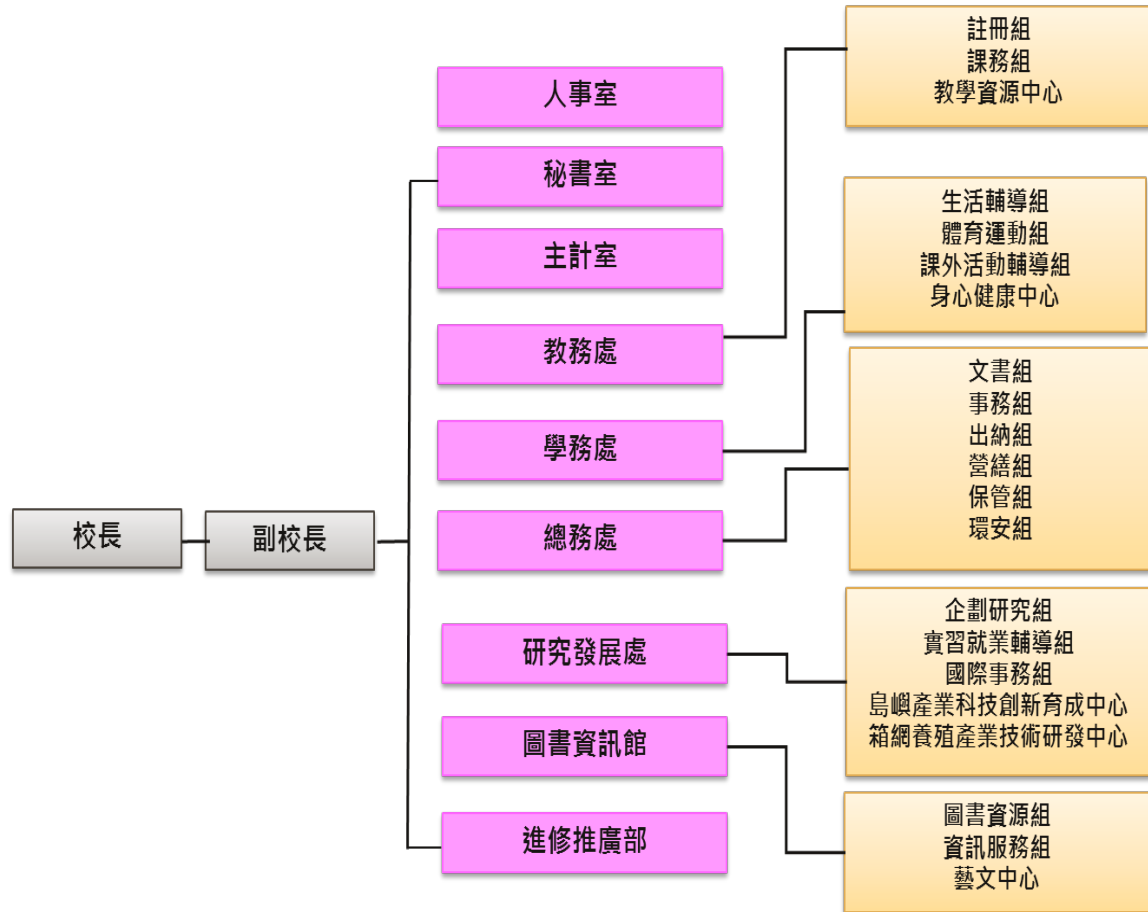


圖 1-1 國立澎湖科技大學行政組織架構



圖 1-2 國立澎湖科技大學教學組織架構

表1-1 109學年度教職員編制員額數（含支援人力）及現職人數一覽表

類 別	編 制 員 額 數	現 有 員 額 數
校 長	1	1
副 校 長	(1)	(1)
教 師	126	93
軍 護 人 員	4	1
稀少性科技人員	1	1
職 員	51	36
小 計	183 (1)	131 (1)
專 案 教 師	0	33
約 用 人 員	0	9
專案工作人員	0	35
行 政 助 理	0	13
合 計	183 (1)	221 (1)

表 1-2 國立澎湖科技大學 109 學年度第 1 學期班級學生數統計表

部別	日間部						進修推廣部				總計	
	五專		四技		碩士班		碩士班 在職專 班		四技			
學制	班級數	人數	班級數	人數	班級數	人數	班級數	人數	班級數	人數	班級數	人數
電機科	3	34									3	34
行銷與物流管理系(服務業經營管理碩士班)					2	9	2	25			4	34
水產養殖系(水產資源與養殖碩士班)					2	8					2	8
觀光休閒系(碩士班)					2	20	2	14			4	34
電機工程系(電資碩士班)					2	16					2	16
食品科學系(碩士班)					2	21					2	21
應用外語系			4	161							4	161
餐旅管理系			4	231							4	231
觀光休閒系			4	365					4	161	12	526
資訊工程系			4	226							4	226
電信工程系			4	204							4	204
水產養殖系			4	193							4	193
航運管理系			4	208							4	208
資訊管理系			4	197					4	140	8	337
行銷與物流管理系			4	195							4	195
電機工程系			4	190							4	190
食品科學系			4	226							4	226
海洋遊憩系			4	203							4	203
合計	2	34	48	2,599	10	74	4	39	8	301	77	3,047

## 貳、績效目標達成情形

由於我國大學數量急速擴充，從傳統的菁英教育轉型為大眾教育，換言之，大學必須同時兼具教學、研究及推廣服務之多元功能。本校為技職院校，發展目標有別於一般普通大學，與其他技職院校相較，雖有培育實務科技人才之相同目標，因位處離島，屬性獨特，亦須與他校有所區隔，故發展出『實踐新實謙愛校訓，營造簡樸務實校風』、『培養人文專業兼具之實務科技人才』及『發展成為親島嶼海洋產業之特色大學』等目標，並藉由六項發展策略包含：(1)強化教學與實務之聯結，精進學生畢業後之升學與就業競爭力，以培育就業市場所需人才；(2)集中資源，以現有系院之教育與研發基礎再深入耕耘；(3)配合澎湖離島的地方特色，積極發展海洋、綠能與觀光休閒特色之相關研發計畫；(4)強調人文與科技相融的教育，培養學生成為德術兼具、健康誠正的人才；(5)結合社區發展資源，協助地方產業、經濟與文化之提升；(6)推動產學合作、技術服務以及導入更多外來資源以增加校務基金經費等主軸項目，以達到學校永續經營目的。

因此，本校校務整體績效目標將由『學校總體競爭力發展規劃』、『人才培育及教學品質之提升』、『重點特色之發展』、『人力資源之發展』、『空間資源之發展』及『財務資源發展規劃』等方向進行呈現，並依校務行政與學術單位的發展計畫，來落實本校秉持之教育理念，其 109 年度之績效達成如下：

### 一、人才培育及教學品質之提升

#### (一) 加強人才培育及提升學生職能 (表 2-1)

1. 培育專業職能及實務技能，落實核心能力之養成。
2. 結合地方微型創業，開設三創課程。
3. 結合地方產業，建立島嶼型特色課程。
4. 培養具備共通職能、人文倫理及終身學習能力的全人教育。
5. 加強語文教學，厚植外語學習能力。
6. 強化學習預警機制及成效、加強學生課業輔導。
7. 加強學生專業職能及技術輔導。
8. 強化全校課程地圖並結合教學品保，以提升學習成效。



表 2-1 人才培育及學生素質提升目標量化指標

指標項目	指標值	量化單位	執行績效	檢討及改進
英文會考	4	次	4	達成目標
課後輔導小老師	40	人次	55	超越指標
教師實施課業學習輔導學生	5,200	人	6,321	超越指標
學程	5	個	9	超越指標
產業界專業實務實習	150	人	250	超越指標
補助學生參與各項全國性競賽	12	件	15	超越指標
獎勵相關專業技能證照之考取	200	張	200	超越指標
法政、自然、社會、應用科學等通識課程	38	門	49	超越指標
文化、法律、人文與科技通識專題講座	6	場	6	達成目標
藝文系列活動	7	場	7	超越指標
社會服務	12	次	8	繼續努力
英文校內分級考試	1	次	1	達成目標
大學部畢業生全民英檢初級通過比率	60	%	60	達成目標
外文藝文類競賽	3	次	2	繼續努力
提供外籍生獎助學金	10	萬元	8.7	繼續努力
強化全校課程地圖	17	院、系、中心	17	達成目標
就業、生涯規劃講習	5	次	5	達成目標
職能專業課程	12	系	12	達成目標

(二) 活化教師與學生互動教學方式 (表 2-2)

1. 建構數位化教學與環境，增進學生自主學習。
2. 完善獎助生制度，強化學生學習成效。
3. 擴展教師成長社群，分享教學實務知能。
4. 推動業師協助教學，深化產業實務經驗。
5. 參與跨區聯盟合作，共榮共享教學資源。

表 2-2 活化教與學互動機制目標量化指標

指標項目	指標值	量化單位	執行績效	檢討及改進
數位課程教材	8	門	19	
教師成長社群	6	團體	7	
遴選優良教學獎助生	1	場	1	
業界師資參與授課	20	人次	18	高教深耕計畫 部份
教學經驗分享座談會	3	場	4	

(三) 調整招生管道及來源推廣 (表 2-3)

1. 依學校發展需求彈性調整學生結構，控管研究生及日間部 (含四技、五專)、進修推廣部學生比例。
2. 規劃及調整招生策略增加招生註冊率。
3. 配合研發處招收外籍學生、陸生與僑生，並協助系所進行招收員額提報。
4. 協助訂定本校與國外學生之雙聯學制法規。
5. 配合地方產業實務人才需求之趨勢及各系所規劃之發展特色，以成為具有特色教學的科技大學為目標。

表 2-3 學生結構及系所學制發展目標量化指標

指標項目	指標值	量化單位	執行績效	檢討及改進
學士生：研究生	26.7：1	比率	25.9：1	
日間部：進修部	8.3：1	比率	8.6：1	
碩士班班級數	5	班	5	
本校每年出國交換生	0	人	3	因新冠肺炎疫情影響，原先有 8 人申請赴外，後續因疫情爆發有 5 人無法成行。後續交換生作業暫停辦理。待疫情過後將積極推動。
每年交換來本校境外生（含港澳生、陸生、僑生、外國籍生）	0	人	0	因新冠肺炎疫情影響，交換生作業暫停辦理。待疫情過後將積極推動。
每年招收境外生	10	人	10	因新冠肺炎疫情影響入學人數

## 二、重點特色之發展

### (一) 發展學院之重點特色發展計畫 (表 2-4)

#### 1. 海洋資源暨工程學院

- (1) 建立綠能科技研究的整合團隊：由電機工程系、電信工程系及資訊工程系形成團隊，進行綠能及相關資電通訊的研究，協助綠能科技的提升。
- (2) 建立海洋科技研究的整合團隊：由水產養殖系及食品科學系形成團隊，進行海洋水產養殖及食品開發的研究，協助海洋科技的提升。

#### 2. 觀光休閒學院

- (1) 以培育觀光休閒產業所需之中、高階專業經營管理人才為目標。
- (2) 建立海洋環境教育團隊，善用澎湖的優勢及多樣化資源，創造獨特的競爭利基。
- (3) 強化地方觀光休閒產業發展所需的人才培育，配合澎湖地區生態旅遊、文化觀光、海域遊憩等之資源，提升觀光休閒產業經營管理人力之素質。

#### 3. 人文暨管理學院

- (1) 以管理科學及人文社會科學領域為兩大主軸，並以運輸物流、商業資訊管理及因應在地終身學習需求為發展重點。
- (2) 以島嶼產業管理技術、海洋文化與公共管理議題為研究重點。
- (3) 以院屬「澎湖地方社會研究中心」為平台，整合全院師生資源，聯結民間社團力量，扮演地方政府智庫角色，帶動在地社區發展與服務，並引領澎湖學之研究。

表 2-4 本校三大學院之重點特色發展計畫量化指標

指標項目	指標值	量化單位	執行績效	檢討及改進
教育部補助計畫	11	件	32	超越指標
產學合作計畫	32	件	55	超越指標
政府部門計畫	52	件	87	超越指標
科技部專題研究計畫案	52	件	27	持續鼓勵教師申請
海洋資源暨工程學院技能檢定	100	人次	265	成效良好， 繼開設證照輔導班，鼓勵學生參與。
觀光休閒學院技能檢定	330	人次	733	
人文暨管理學院技能檢定	200	人次	1,374	持續執行

(二) 建立海洋產業科技研發團隊 (表 2-5)

1. 鼓勵本校跨領域系所的整合，建立海洋科技研究的整合團隊，以發展學校的重點特色。
2. 進行海洋水產養殖及食品開發的研究，提升研發團隊的研究能量。
3. 適時引進跨校人力資源，以充分輔助並提升海洋產業科技之研發能力。

表 2-5 建立海洋產業科技研發團隊量化指標

指標項目	指標值	量化單位	執行績效	檢討及改進
保健食品初級工程師	16	人次	1.109.5.23 第一次 食品保健初級工 程師9人取得授 證。 2.109.5.30 第一次 食品品保初級工 程師18人取得授 證。 3.109.11.21 第二次 食品保健初級工 程師6人取得授 證。 4.水產食品加工丙 級證照共13人取 得。 5.109.3.14-15 與 109..3.21-22 食品 安全管制系統初 級訓練班50人取 得合格證書。	成效良好，繼 續開設證照 輔導班，鼓勵 學生參與。
研發團隊培育廠商數	5	件	5	目標達成

(三) 發展島嶼產業管理與海洋素養研發團隊 (表 2-6)

1. 海洋事務與管理服務以「島嶼產業管理」與「海洋素養教育推動」為執行主軸。
2. 進行有關島嶼產業管理與海洋素養教育之規劃與研究。
3. 協助本校推動島嶼產業管理與海洋素養教育相關學程。
4. 舉辦島嶼產業管理與海洋素養教育國內外研討會會議。
5. 開授海洋素養通識課程。

表 2-6 發展島嶼產業管理與海洋素養研發團隊量化指標

指標項目	指標值	量化單位	執行績效	檢討及改進	備註
辦理全國性研討會	1	次	1	持續積極爭取辦理或參加國內外研討會	
海洋素養通識課程	2	門	2	達成目標	

(四) 發展離島風力發電之研發及教育團隊 (表 2-7)

1. 爭取風力發電產學合作計畫。
2. 建立風力發電之研發團隊。
3. 離島風力發電的教育推廣。

表 2-7 發展離島風力發電之研發及教育團隊量化指標

指標項目	指標值	量化單位	執行績效	檢討及改進
離島風力發電的教育推廣	2	件	1	持續進行

(五) 建立低碳島低碳校園研發團隊 (表 2-8)

1. 積極與中央及地方政府配合及參與推動各項低碳島事務。
2. 推行校園綠能運輸電動機車及建置風力及太陽能充電站。
3. 集結校內師資專長，努力爭取各項低碳研究計畫、落實低碳校園推動及校園永續經營計畫。
- 4.

表 2-8 建立低碳島低碳校園研發團隊量化指標

指標項目	指標值	量化單位	執行績效	檢討及改進
低碳校園推廣課程	2	次	0	因疫情取消
低碳活動宣導	2	次	4	成效良好

(六) 發展島嶼觀光休閒教育訓練團隊 (表 2-9)

1. 特色島嶼觀光休閒教育中心之規劃。
2. 成立島嶼觀光休閒教育之研發團隊。
3. 承接與島嶼觀光休閒教育相關之公務部門訓練計畫。
4. 爭取與島嶼觀光休閒教育相關產學合作計畫。
5. 島嶼觀光休閒教育研究成果彙編及教材之編撰。

表 2-9 發展島嶼觀光休閒教育訓練團隊量化指標

指標項目	指標值	量化單位	執行績效	檢討及改進
觀光產業管理訓練課程	3	次	1.109 年度補助地方政府辦理失業者職業訓練計畫-嚮導人員訓練班(執行期間：109/05/15-110/01/31) 2.「109 中餐丙級實務推廣班(平日班)」執行期間：109/10/16-109/12/30) 3.「109 中餐丙級實務推廣班(假日班)」執行期間：109/12/12-110/1/3)	持續推動觀光產業管理訓練課程。
教育訓練或專題演講	12	次	1.遊憩系 109.06.05 辦理海洋活動實務分享專題演講。 2.觀休院 109.11.25 辦理教學觀摩專題講座分享，主題「新冠疫情與後疫情之創新教學評量法-FB Live streaming & Zuvio 應用」。 3.餐旅系於 1091017 邀	持續辦理島嶼觀光休閒教育訓練及專題演講，並鼓勵教師赴公民營機構研習。



指標項目	指標值	量化單位	執行績效	檢討及改進
			<p>請國立高雄餐旅大學程玉潔、林秀熏教授辦理「肉品熟成烹調實務、肉品熟成原理」研習。</p> <p>4.餐旅系於1091021邀請國立嘉義大學動物科學系林高塚教授辦理「羊肉屠體分切」研習。</p> <p>5.餐旅系於1091024-25邀請李沐璇辦理「翻糖研習」。</p> <p>6.餐旅系於1091113邀請通識中心主任鍾怡慧辦理「地方文化的展項從身邊素材談起」講座。</p> <p>7.餐旅系於1091114邀請陳瑜瑄「豆沙裱花」研習。</p> <p>8. 109.04.14邀請鴻禧旅行社有限公司陳雅惠協理蒞臨演講。</p> <p>9.109.04.15邀請典華婚訂資源整合股份有限公司台北六福萬怡酒店－餐飲外場、客服中心蒞臨演講。</p> <p>10.109.11.12邱長光教授辦理「疫情罩頂之下旅遊業的策略聯</p>	

指標項目	指標值	量化單位	執行績效	檢討及改進
			<p>盟新思維」演講。</p> <p>11.109.10.16 邀請靜宜大學觀光事業系吳政和教授辦理「109學年度觀休系專題演講」。</p> <p>12.109.11.03 邀請及林春咖啡館創辦人蕭珊小姐辦理「咖啡中的感官啟發」專題演講。</p>	
島嶼觀光推廣課程	10	次	<p>1. 遊憩系 109.10.23 辦理島嶼經濟暨海洋永續國際論壇。</p> <p>2. 遊憩系 109.11.26 辦理海灣新創論壇。</p> <p>3. 觀休系 109.6.24 辦理地質公園論壇。</p> <p>4. 觀休系 109.9.2 辦理海岸社區巡守及島嶼永續發展工作坊議程。</p> <p>5. 觀休系 109.11.1 辦理澎湖縣漁業資源保育區巡守隊成果發表會。</p> <p>6. 觀休系 109.8.22、109.9.27、109.11.8、109.12.5、109.12.13 澎湖海洋地質公園推廣及地景環境保育活動。</p>	持續推動島嶼觀光推廣課程。

(七) 強化島嶼型課程及海洋永續發展終身學習教育 (表 2-10)

1. 充分利用本校資源，配合產業需要，開設島嶼型課程及海洋永續發展實用課程，以培育業界所需之人才。
2. 銜接推廣教育與進修學制，增設學分班、進修學士班、及碩士在職專班，開設島嶼型課程及海洋永續發展實用課程，提供在職進修管道。
3. 配合產業政策，辦理島嶼型課程及海洋永續發展職業訓練、在職進修訓練及第二專長訓練。

表 2-10 強化島嶼型課程及海洋永續發展終身學習教育量化指標

指標項目	指標值	量化單位	執行績效	檢討及改進
開設碩士/學士學分班	12/337	班/人	12/335	
進修推廣課程	20/450	班/人	24/547	

### 三、人力資源之發展

#### (一) 深化行政核心價值方面 (表 2-11)

1. 辦理教育訓練或專題演講，將行政核心價值內涵(專業、效能、關懷、忠誠、廉正)擴散並深化，期使同仁瞭解其概念與意涵，時時創新保持專業，提供一流的公共服務，建構優質學校行政文化。
2. 落實踐行終身學習及數位學習方案，規劃辦理相關課程及講習，強化所屬人員認知本校核心價值之內涵，重視榮譽與責任，型塑學習型組織，以及營造組織關懷、尊重及和諧之文化。
3. 運用知識管理，透過知識社群及知識平台的推廣及運用，建置各項業務之知識庫，延續組織內部知識的管理、共享、創新及永續發展，強化知識運用效益，提升專業知能，以建構與時俱進之組織文化。
4. 推動標竿學習，運用參訪或觀摩學習績效優良的標竿組織，藉由標竿學習活動以收見賢思齊之效，加速核心價值擴散與學習，帶動全面性的組織學習，以提升服務品質與效能。
5. 積極鼓勵教師進修與從事研究及升等、參加專業證照之研習取得證照或參加公、民營機構研習獲取產、官、學豐富資歷與經驗交流。

表 2-11 宣導推廣核心價值內涵

指標項目	指標值	量化單位	執行績效	檢討及改進	備註
網頁專區宣導	12	次/年	12	因應法規變動隨時更新，適時輔以電子郵件宣導。	隨時辦理或至少每月辦理1次。
會議或集會活動宣導	15	次/年	24	每月主管會報及行政會議報告，並配合各類校內會議宣導。	隨時辦理或至少每月辦理1次。
人事服務簡訊宣導	12	次/年	12	每月按時於15日上網目前內容除應有之法	每月辦理1次。

指標項目	指標值	量化單位	執行績效	檢討及改進	備註
				令宣導外，另朝多樣性方向辦理。	
人事業務電子公告	12	次/年	27	因應法規變動，適時輔以電子郵件宣導。	隨時辦理或至少每月辦理1次。
教育訓練或專題演講	3	次/年	1	本年度配合防疫，減少群聚活動。辦理性別平等教育訓練。	因應業務需要辦理。
標竿學習	1	次/年	無	本年度配合防疫，減少群聚活動。	因應業務需要辦理。

(二) 有效運用人力資源方面 (表 2-12~19)

1. 配合校務發展需要，適時修訂組織規程與員額編制，調整人力配置，延攬高階專業優秀人才，活絡人力運用。
2. 建立人力評核機制，精進人力資本，落實分層負責擴大授權，輔助學校永續經營與發展。
3. 建立公平公正公開之人事任用升遷及彈性薪資制度，羅致與拔擢優秀人才。
4. 依學校校務發展目標，積極薦送教職員前往國內、國外訓練進修研習，落實在職教育及終身學習，增進同仁專業知能。
5. 自改制科技大學以來，本校教師人力除教育部核定之編制人員外，為應課務需要特運用校務基金進用專案教師及兼任教師來校教學，以提升教師學術與專業實務經驗。
6. 在強化師資結構上，為積極爭取具博士學位之高階專業師資、業界師資，本校於遴選教師公告條件內，納入具博士學位之副教授以上資格及業界資歷者，得優先遴聘，以提升教學品質，充實研究內涵，擴充辦學規模。
7. 為積極開發教師人力資源、有效提升教學品質，研訂下列各項獎勵要

點據以執行；目前除依校務發展目標，定期檢討修正相關內容，持續精進外；務期各項獎勵執行成果與各項教師人力資源發展結合，俾使教學品質更加卓越。

表 2-12 修訂組織規程與員額編制

指標項目	指標值	量化單位	執行績效	檢討及改進	備註
修訂組織規程	1	次/年	1	賡續辦理	因應學校發展需要而辦理。
修訂員額編制	1	次/年	無	賡續辦理	因應學校發展需要而辦理。
調整人力配置	2	人次/年	學務處不適任人力調整1人次；增置共同教育委員會專案人員1人次。	賡續辦理	因應學校發展需要而辦理。
辦理人力評核	1	次/年	召開教師員額配置管控小組會議3次，適時評核教師員額。	賡續辦理	因應學校發展需要而辦理。
行政助理轉化增能	1	次/年	無	因應校務基金自籌款人事費接近上限，暫緩辦理	109年度末辦理第二批次。

表 2-13 校務發展科系所教師員額規劃一覽表

系所科別	班別	109 學年	110 學年	執行績效	檢討及改進
水產養殖系 (含水產資源與養殖碩士班)	四技、碩士班	9	9	9	
食品科學系 (含碩士班)	四技、碩士班	10	10	9	
資訊工程系	四技	7	7	6	
電信工程系	四技	7	7	7	
電機工程系 (含電資碩士班)	四技、碩士班	10	11	11	
資訊管理系	四技、進修部	10	10	10	
行銷與物流管理系 (含服務業經營管理碩士班)	四技	9	9	9	
航運管理系	四技	7	7	7	
應用外語系	四技	7	7	7	
通識教育中心		16	16	16	
觀光休閒系 (含碩士班)	四技、進修部	16	16	15	
餐旅管理系	四技	8	8	8	
海洋遊憩系	四技	7	7	7	
基礎能力教學中心		5	6	5	

註：各系(中心)員額包含專任(案)教師；配合執行「優化生師比例，精進創新教學」政策，自 108 學年度起各系(中心)得申請增加 1 名專案教師，聘任期間預定為 2 年；108 年度已申請之各類員額業列入該系(中心)總額，並依政策目標。

表 2-14 延攬高階專業優秀人才量化指標

指標項目	指標值	量化單位	執行績效	檢討及改進	備註
博士副教授以上	1	次/年	1	依各系(中心)師資需求調整。	得視各系所教師缺額及師資需求，彈性調整目標值。
博士助理教授	1	次/年	10	依各系(中心)師資需求調整。	得視各系所教師缺額及師資需求，彈性調整目標值。
業界教師	1	次/年	無	依各系(中心)師資需求調整。	鼓勵各系於教師缺額內優先遴選。

表 2-15 實施教師彈性薪資量化指標

指標項目	指標值	量化單位	執行績效	檢討及改進	備註
特殊優秀人才彈性薪資	3	人/年	無	因無經費挹注，無法賡續辦理。	一、本校實施特殊優秀人才彈性薪資作業要點。 二、本部分依據高教深耕計畫編列預算執行，如預算未足支應，則不辦理。

表 2-16 鼓勵教師研究升等量化指標

指標項目	指標值	量化單位	執行績效	檢討及改進	備註
升等	3	人次/年	4	賡續辦理	本校教師聘任暨升等審查辦法等



表 2-17 辦理職員任用升遷量化指標

指標項目	指標值	量化單位	執行績效	檢討及改進	備註
新進	1~2	人次/年	2	賡續辦理	本校職員甄審暨考績委員會組織及作業要點等。
遷調	3~5	人次/年	4	賡續辦理	本校職員職務遷調作業要點、本校職員請調作業要點。

表 2-18 強化溝通管道量化指標

指標項目	指標值	量化單位	執行績效	檢討及改進	備註
會議	15	場次/年	透過每月主管會報、行政會議，強化溝通管道，計舉辦24次。	經由面對面及集思廣益的會議，有效增進溝通效能。	因應業務需要得隨時調整。
座談會	2	場次/年	2	賡續辦理。	因應業務需要得隨時調整。
意見交流	1	場次/年	無	因應業務需要得隨時調整。	因應業務需要得隨時調整。
演講	2	場次/年	1	本年度配合防疫，減少群聚活動。	因應業務需要得隨時調整。
研習	2	場次/年	無	本年度配合防疫，減少群聚活動。	因應業務需要得隨時調整。

表 2-19 落實分層負責擴大授權量化指標

指標項目	指標值	量化單位	執行績效	檢討及改進	備註
分層負責檢討	10	項/年	維持現行分層負責授權事項。	賡續辦理。	本校分層負責明細表。

(三) 維護術德兼備制度方面 (表 2-20~25)

1. 建構法理情兼顧之典章制度，揚善懲惡、賞罰分明，提振工作士氣；秉持獎優汰劣之精神，落實平時考核、年終考績評核及教師評鑑。
2. 建立合理周延之激勵措施與考勤管理機制，提升工作士氣，以促使同仁守法守分。
3. 強化性別平等與法治觀念，加強相關法制宣導與修訂，落實性別平等、廉政倫理規範及工作平權理念。
4. 辦理績優教育人員、模範公務人員等各項優良人員選拔表揚，以激發同仁責任心與榮譽感。
5. 依據本校教師年資加薪年功加俸評定辦法、本校教師評鑑辦法、本校教師評鑑輔導要點規定，辦理教師之考核與評鑑。

表 2-20 適時修訂人事規章量化指標

指標項目	指標值	量化單位	執行績效	檢討及改進	備註
修訂人事規章	10	項/年	10	賡續辦理。	本校現有人事規章計64項。

表 2-21 落實教師評鑑機制量化指標

指標項目	指標值	量化單位	執行績效	檢討及改進	備註
教師評鑑	5	人次/年	3	賡續辦理。	依據本校教師評鑑辦法，已於107年度批次辦理教師評鑑；年度間升等教師評鑑及補辦評鑑，遇案辦理
教師評鑑後輔導	1	人次/年	無	目前無評鑑未通過之教師，賡續辦理	本校教師評鑑輔導要點

表 2-22 落實辦理教職員考核量化指標

指標項目	指標值	量化單位	執行績效	檢討及改進	備註
教師年資加薪評定	121	人次/年	126	賡續辦理。	本校教師年資加薪年功加俸評定辦法。
職員平時考核	34	人次/季	34	賡續辦理。	一、本校職員甄審暨績委員會組織及作業要點。 二、不含人事、主計人員。
職員年終考核	34	人次/年	34	賡續辦理。	同上(均依實際在職人數)。

表 2-23 落實法治倫理與性平觀念量化指標

指標項目	指標值	量化單位	執行績效	檢討及改進	備註
網頁專區宣導	2	次/年	刊載「性別平等專區」、「教師多元升等專區」的訊息隨時修正。	賡續辦理。	因應業務需要得隨時辦理。
集會活動宣導	15	次/年	24	賡續辦理。	因應業務需要得隨時辦理。
人事服務簡訊宣導	12	次/年	12	賡續辦理。	因應業務需要得隨時辦理。
人事業務電子公告	12	次/年	43	賡續辦理。	因應業務需要得隨時辦理。
教育訓練或專題演講	2	次/年	1	賡續辦理。	因應業務需要得隨時辦理。

表 2-24 鼓勵人員訓練進修研習量化指標

指標項目	指標值	量化單位	執行績效	檢討及改進	備註
職員訓練	84	人次/年	39	本年度配合防疫，減少群聚活動。	因應業務需要得隨時辦理。
職員進修	3	人次/年	1	配合進修需求彈性調整。	得因職員進修需求而彈性調整。
職員研習	425	人次/年	1,738	因應業務需要得隨時辦理。	因應業務需要得隨時辦理。
教授休假研究	1	人次/年	2	因應各單位師資調配及人力支應。	本校教授休假研究實施要點。

表 2-25 辦理績優人員選拔表揚

指標項目	指標值	量化單位	執行績效	檢討及改進	備註
獎勵	50	人次/年	核定嘉獎 55 次、記功 18 次	賡續辦理。	本校獎懲案處理要點等。
激勵	5	人次/年	5	賡續辦理。	本校績優員工獎勵要點等。
表揚	3	人次/年	資深優良教師 9 人次	賡續辦理。	因應業務需要得隨時辦理。

(四) 保障員工合法權益方面 (表 2-26)

1. 依法辦理俸給，核發年終獎金、考績獎金、加班費及各項（婚、喪、生育及子女教育）補助，保障員工合法待遇與福利。
2. 依法辦理員工退休、撫卹、保險，維護教職同仁合法權益。
3. 依法辦理退休人員照護事宜，安定教職同仁退休後生活。
4. 依法辦理與慰問冒險犯難因公受傷人員，激勵同仁奉獻犧牲之精神。
5. 訂有彈性薪資之激勵措施，配合教育部及科技部有關教師彈性薪資措施，特訂定「本校實施特殊優秀人才彈性薪資作業要點」及「本校傑出研究人才彈性薪資實施要點」，以引進及留住優秀教學、研究之頂尖專任教學研究人員、頂尖高等教育經營管理人才及長期產業經驗優秀業師。

表 2-26 辦理人員退休與照護量化指標

指標項目	指標值	量化單位	執行績效	檢討及改進	備註
退休法令宣導	12	次/年	利用本校網頁及最新消息刊載訊息	賡續利用網頁推廣。	因應業務需要得隨時辦理。
退休核辦	2	次/年	辦理屆齡退休 1 人、自願退休 1 人。	依照規定期程辦理。	因應業務需要得隨時辦理。
退休金核發	12	次/年	12	依照規定期程辦理。	因應業務需要得隨時辦理。

(五) 提升人事服務效能方面 (表 2-27)

1. 加強人事同仁在職教育與終身學習，強化對法令之嫻熟度，提升專知能以確保業務執行之妥適性。
2. 培養與建立實事求是的積極工作態度，並鼓勵具備嘗試實驗的精神及創新的勇氣。
3. 力求作業標準化、表格化、資訊化，持續檢討簡化作業流程。
4. 辦理員工協助方案，營造一個人性關懷、互動良好的組織文化，強化團隊的競爭力。

表 2-27 加強服務導向量化指標

指標項目	指標值	量化單位	執行績效	檢討及改進	備註
簡化作業流程	2	項/年	簡化教師合聘程序。	賡續辦理中。	因應業務需要得隨時辦理。
作業資訊化	2	項/年	校教評會、職員甄審計考績委員會會議資料均改以電子化辦理。	賡續辦理中。	因應業務需要得隨時辦理。
作業表格化	3	項/年	教師兼職、兼任教師投保身分及校內教師合聘業務作業表格化。	賡續辦理中。	因應業務需要得隨時辦理。
滿意度調查	1	次/年	辦理EAP實施後滿意度調查。	賡續辦理。	因應業務需要得隨時辦理。
座談會	2	次/年	新進教師座談會人事業務簡報與溝通。	賡續辦理。	因應業務需要得隨時辦理。

#### 四、空間資源之發展

##### (一) 美化校園環境，增添藝術氣息

增設地景藝術作品，以美化環境，並提升整體和諧性與顯現校園環境的生氣與活力。(表 2-28)。

表 2-28 增設地景藝術作品量化指標

指標項目	指標值	量化單位	執行績效	檢討及改進	備註
地景藝術	1	組	3	無	於校區內適當地點設置地景藝術作品3組，以美化校園環境。

1. 於學生宿舍至教學大樓增設風雨走廊(表 2-29)。
2. 逐步汰換老舊設備與提供安全舒適的學習場所(表 2-30)。
3. 公共區域活化運用與達到校園空間充分利用之目標(表 2-31)。

表 2-29 增設風雨走廊量化指標

指標項目	指標值	量化單位	執行績效	檢討及改進	備註
增設學生宿舍至教學大樓風雨走廊	1	座	1	無	提高住宿學生往返教學大樓便利性，提供優質的校園環境。

表 2-30 汰換老舊設備量化指標

指標項目	指標值	量化單位	執行績效	檢討及改進	備註
汰換實驗大樓 緊急發電機	1	台	--	經費不足而未執行，已於 110 年編列預算進行汰換。	該設備已老舊，為確保運作正常，予以換新。

表 2-31 公共區域活化運用收益預估目標表

設置位置	指標項目	每年度預估 租金收費金	執行績效	檢討及改進	備註
海科大樓北、南棟、圖資大樓、實驗大樓	設置太陽光電設施	180,000	180,000		不含回饋金
行政教學大樓前、後棟	設置太陽光電設施	29,000	29,000		不含回饋金
警衛室南端	自動櫃員機	7,300	7,304		每年度簽約
教學大樓	學生餐廳	84,000	65,720		
學生宿舍 (每一樓層)	洗衣機	30,000	51,440		
教學大樓	販賣部	92,000	89,383		
學生宿舍、活動中心、教學大樓	販賣機	108,000	106,600		
會議空間	會議室	150,000	217,000		不定期及不特定對象有償提供使用
停車空間	停車場	172,000	328,794		不特定對象有償提供使用



## 參、財務變化情形

### 一、收支餘絀情形：

#### (一)收入決算數與收入預算數增減情形：

本年度業務收入決算數計 5 億 8,408 萬 9,599 元，業務外收入計 2,332 萬 5,618 元，收入共計 6 億 741 萬 5,217 元，較預算數 5 億 5,759 萬 2,000 元，增加 4,982 萬 3,217 元，增加 8.94%。分析如下：

- 1.學雜費收入決算數 1 億 2,539 萬 7,836 元，較預算數 1 億 1,709 萬 1 千元，增加 830 萬 6,836 元，增加比率為 7.09%。
- 2.學雜費減免(-)決算數 1,004 萬 2,823 元，較預算數 1,172 萬 7,000 元，減少 168 萬 4,177 元，減少比率為 14.36%。
- 3.建教合作收入決算數 7,813 萬 6,199 元，較預算數 6,250 萬元，增加 1,563 萬 6,199 元，增加比率為 25.02%。
- 4.推廣教育收入決算數 224 萬 2,368 元，較預算數 250 萬元，減少 25 萬 7,632 元，減少比率為 10.31%。
- 5.權利金收入決算數 4 萬 2,819 元，較預算數 0 元，增加 4 萬 2,819 元。
- 6.其他業務收入決算數 3 億 8,831 萬 3,200 元，較預算數 3 億 6,821 萬 7,000 元，增加 2,009 萬 6,200 元，增加比率為 5.46%。
- 7.業務外收入決算數 2,332 萬 5,618 元，較預算數 1,901 萬 1,000 元，增加 431 萬 4,618 元，增加比率為 22.70%。

#### (二)支出決算數與支出預算數增減情形：

本年度業務成本與費用決算數計 6 億 864 萬 5,119 元，業務外費用計 2,021 萬 3,374 元，費用共計 6 億 2,885 萬 8,493 元，較預算數 6 億 3,683 萬元，減少 797 萬 1,507 元，減少比率為 1.25%，分析如下：

- 1.教學研究及訓輔成本決算數 4 億 575 萬 011 元，較預算數 4 億 2,617 萬 3,000 元，減少 2,042 萬 2,989 元，減少比率為 4.79%。

- 2.建教合作成本決算數 7,733 萬 8,401 元，較預算數 5,942 萬 4,000 元，增加 1,791 萬 4,401 元，增加比率為 30.15%。
- 3.推廣教育成本決算數 213 萬 8,994 元，較預算數 237 萬 7,000 元，減少 23 萬 8,006 元，減少比率為 10.01%。
- 4.其他業務成本決算數 1,358 萬 3,516 元，較預算數 1,611 萬 5,000 元，減少 253 萬 1,484 元，減少比率為 15.71%。
- 5.管理及總務費用決算數 1 億 871 萬 3,946 元，較預算數 1 億 1,095 萬 5,000 元，減少 224 萬 1,054 元，減少比率為 2.02%。
- 6.其他業務費用決算數 112 萬 251 元，較預算數 90 萬 1,000 元，增加 21 萬 9,251 元，增加比率為 24.33%。
- 7.業務外費用決算數 2,021 萬 3,374 元，較預算數 2,088 萬 5,000 元，減少 67 萬 1,626 元，減少比率為 3.22%。

(三)決算與預算餘絀數增減情形：

本年度決算短絀 2,144 萬 3,276 元，較預算短絀 7,923 萬 8,000 元，減少短絀 5,779 萬 4,724 元，主要係收入增加及費用減少所致。

二、現金流量情形：

(一)業務活動之現金流入 7,120 萬 5,051 元，係本年度短絀 2,144 萬 3,276 元及利息收入之調整減少 153 萬 9,305 元及調整項目 9,328 萬 7,062 元及收取利息 90 萬 570 元。

- 1.提存呆帳、醫療折讓及評價短絀 14 萬 3,192 元，係提存呆帳 14 萬 3,192 元。
- 2.折舊及折耗 9,165 萬 6,099 元，係土地改良物 135 萬 6,580 元，房屋及建築 2,562 萬 9,454 元，機械及設備 2,936 萬 2,797 元，交通及運輸設備 423 萬 9,556 元，什項設備 1,429 萬 3,384 元，代管資產 1,677 萬 4,328 元。
- 3.攤銷 759 萬 2,682 元，係攤銷電腦軟體 533 萬 5,571 元，其他攤銷費用 225 萬 7,111 元。

- 4.處理資產短絀 54 萬 2,220 元，係機械及設備報廢短絀 54 萬 2,220 元。
- 5.其他 89 萬 9,047 元，係機械及設備移撥短絀 20 萬 1,281 元，什項設備移撥短絀 1 萬 1,563 元，遞延收入轉列收入 111 萬 1,891 元。
- 6.流動資產淨減 158 萬 2,448 元。
- 7.流動負債淨減 733 萬 532 元。

(二)投資活動之現金流出 1 億 6,901 萬 280 元，包括：

- 1.減少流動金融資產及短期貸墊款 1 億 938 萬 4,026 元，係減少流動金融資產 9,650 萬元，短期墊款 1,288 萬 4,026 元。
- 2.減少投資、長期應收款、貸墊款及準備金 8,316 萬 4,739 元，係減少投資 8,000 萬元，準備金 316 萬 4,739 元。
- 3.減少不動產、廠房及設備、礦產資源 1 萬 5,000 元，係固定資產之購建中固定資產減少 1 萬 5,000 元。
- 4.減少無形資產及其他資產 47 萬 1,300 元，係減少其他資產 47 萬 1,300 元。
- 5.增加流動金融資產及短期貸墊款 1 億 8,785 萬 1,828 元，係增加流動金融資產 1 億 7,500 萬元，短期墊款 1,285 萬 1,828 元。
- 6.增加投資、長期應收款、貸墊款及準備金 1 億 742 萬 5,548 元，係增加投資 1 億 265 萬 7,848 元，準備金 476 萬 7,700 元。
- 7.增加不動產、廠房及設備、礦產資源 6,343 萬 5,322 元，係固定資產之增置 6,343 萬 5,322 元，包括土地改良物 377 萬 2,897 元，房屋及建築 809 萬 3,189 元，機械及設備 2,435 萬 2,446 元，交通及運輸設備 326 萬 5,918 元，什項設備 1,991 萬 7,298 元，購建中固定資產 403 萬 3,574 元。
- 8.增加無形資產及其他資產 333 萬 2,647 元，係增加無形資產 231 萬 6,187 元，其他資產 101 萬 6,460 元。

(三)籌資活動之現金流入 6,169 萬 1,409 元，包括：

- 1.增加短期債務、流動金融負債及其他負債 876 萬 529 元，係增加其他負債

876 萬 529 元。

2.增加基金、公積及填補短絀 5,997 萬 5,325 元，係國庫撥款增置固定資產 5,947 萬 5,325 元，國庫增撥無形資產 50 萬元。

3.減少短期債務、流動金融負債及其他負債 704 萬 4,445 元，係減少其他負債 704 萬 4,445 元。

(四)現金及約當現金本期淨減 3,611 萬 3,820 元。

(五)期初現金及約當現金 7 億 3,564 萬 1,321 元。

(六)期末現金及約當現金 6 億 9,952 萬 7,501 元。

三、可用資金變化情形如表 3-1：

表 3-1 國立澎湖科技大學 109 年可用資金變化情形 單位：千元

項目	109 年預計數	109 年實際數
期初現金及定存 (A)	1,099,555	1,157,141
加：當期經常門現金收入情形 (B)	557,394	600,021
減：當期經常門現金支出情形 (C)	537,557	528,816
加：當期動產、不動產及其他資產現金收入情形 (D)	50,100	59,975
減：當期動產、不動產及其他資產現金支出情形 (E)	71,161	66,768
加：當期流動金融資產淨(增)減情形 (F)	—	—
加：當期長期投資淨(增)減情形 (G)	—	- 99,658
加：當期長期債務舉借 (H)	—	—
減：當期長期債務償還 (I)	—	—
加：其他影響當期現金調整增(減)數(±) (J) (*2)	—	632
期末現金及定存 (K=A+B-C+D-E+F+G+H-I+J)	1,098,331	1,122,527
加：期末短期可變現資產 (L)	9,296	6,705
減：期末短期須償還負債 (M)	56,070	68,812
減：資本門補助計畫尚未執行數 (N)	26,878	40,327

期末可用資金預測 (O=K+L-M-N)						1,024,679	1,020,093
其他重要財務資訊							
期末已核定尚未編列之營建工程預算							
政府補助							
由學校已提撥之準備金支應(*3)							
由學校可用資金支應							
外借資金							
長期債務	借 款 年 度	償 還 期 間	計 畫 自 償 率	借 款 利 率	債 務 總 額	X1 年餘額	X2 年餘額
債務項目(*4)							

#### 四、校務基金投資規劃及效益

本校為使各項投資收入之收支合乎管理規定，特依據國立大學校院校務基金設置條例第十條規定訂定『國立澎湖科技大學投資收入收支管理要點』，並設置投資管理委員會，負責訂定年度投資計畫。本校投資之決策，乃考量投資風險報酬，以及未來資金需求（學生宿舍及行政大樓之改建）調度之靈活性，因此校務基金投資的規劃採以穩健保守為方向，選擇合適之投資標的，使校務基金穩健成長，提供充足經費滿足教學、研究等各項需求。目前資產配置仍以臺幣定存為主，將4億2千3百萬元存放公民營金融機構，另外，購買1億元的國內債券。預計110年定存到期結算的定存金有1億7千5百萬元，可獲得795,500元利息，其餘未實現獲得之利息保守估計約為3千2百餘萬元；在債券投資方面，預計在114年7月17日到期，估計可獲得153萬元的利息。

## 肆、檢討及改進

學校能永續發展，最重要的關鍵在於源源不絕的生源。然而，1998 年是我國出生人口首度跌破 30 萬大關的一年，根據教育部統計處 103 至 118 學年度大專校院大學一年級學生人數預測報告顯示該年出生的學生約 252,000 餘人已於今年（105 學年）進入大學就讀，與 102 學年度大學新生人數 271,000 餘人相比大減約 19,000 人，預估至 117 學年度大學新生人數將由現有之 252,000 餘人再下降至 156,000 人，大減 9 萬餘人，依此趨勢發展未來 12 年間將平均年減約 7,000 人，減幅為 3.13%，也將成為大學招生重大瓶頸。

隨著生源人數的遞減，雖然教育部近幾年來進行各大學整併與合併，專科學校亦隨著趨勢而銳減，然而還是不敵少子化人數銳減的速度，尤其是高教體系的學校更是會與技職體系學校共同競爭生源。再者，根據教育部資料統計，103 學年度招生未達六成的科系總共有 326 個科系，其中大部分是來自私立學校，且註冊率低於 30% 的科系竟然數量最多。104 學年度整體大專院校的科系招生未達六成者就高達 1,115 個系科，佔整體比例約 17.7%。就技職體系而言，更高達 21.0% 的科系新生報到率未達六成。106 年大學入學考試分發(指考)錄取率高達 96.92%、缺額為 3,488 人，缺額創下近 8 年新高；有缺額校系多達 16 校 261 系組，缺額率逾 50% 校數有七校，創下指考招生史上最多。

雖然本校 109 學年度日四技大一新生註冊率仍維持在 88.84% (表 4-2)，但是，為了因應少子化帶來的生源短缺問題，本校將持續強化學習環境、師資、學校軟/硬體設備外，更積極建立學校特色、強調實務教學，因此，在有限的經費下，也達成了多數的『人才培育及教學品質之提升』、『重點特色之發展』、『人力資源之發展』及『空間資源之發展』等規劃目標，有些指標仍須等未來經費充足下持續推動。

表 4-2 本校 109 學年度日四技大一新生報到率一覽表

科系	註冊率(%)
食品科學系	94.00
水產養殖系	86.27
電機工程系	91.84
海洋遊憩系	85.11
航運管理系	94.00
電信工程系	88.68
資訊工程系	98.11
餐旅管理系	82.98
資訊管理系	100.00
觀光休閒系	78.43
行銷與物流管理系	83.67
應用外語系	80.43

然而，國內大學大量增設，學生的經費員額短缺已是必須面對的事實，出生人口遞減及國際競爭壓力則是本校永續發展的最大威脅因素。本校位處澎湖離島，規模不大，多數學生來自臺灣本島，因此更需積極規劃並進行東南亞僑生、陸生以及外籍生招生工作，以籌措學校經營所需之財源。

#### 一、開源方面

1. 積極招生，拓展國內外生源，以增加學雜費收入。
2. 鼓勵教師爭取科技部、經濟部及公民營企業等校外計畫及資源。
3. 加強校友聯繫與服務計畫，積極向校友及社會各界募款。
4. 加強產學合作及技術轉移計畫。
5. 加強社區合作、強化推廣教育計畫，積極承接勞動部勞動力發展署勞工在職進修各項計畫，並結合校內外相關資源，辦理推廣教育各項非學分班，增加學校營收。



6. 將閒置資金轉存定存或其他投資，以增加利息收入。
7. 辦理寒、暑假營隊，藉由營隊舉辦收取相關費用，增加宿舍使用及行政管理費等收入。
8. 辦理觀光休閒、海洋資源與綠色能源等研習活動及專業證照輔導班等。
9. 檢討修訂現行場地設施收費標準並充分利用，提供校內外單位借用，增加借用率，如規劃實習旅館活化營運計畫、提供完善運動健身場館環境、活動中心之租借使用等，以提高場地設備管理收入，增裕自籌收入。
10. 員生社之正式營運，結合各系學生實習產品販售，透過產學合作並鼓勵學校舉辦活動儘量使用本校實習商品以提高本校各系特色及聲譽，並可增加本校自有財源。

## 二、節流方面

1. 因應少子化趨勢，強化系所結構並作成本效益分析，建立系所退場機制。
2. 落實成本效益觀念和資源整合措施，以共享資源，避免不必要浪費。
3. 重大支出應作成本效益分析，再納入預算辦理。
4. 控制經常性支出規模，合理精簡人事成本。
5. 量入為出原則，平衡收支，檢討收入數，若實收數未達預算分配數時，酌減預算分配數。
6. 因應節能減碳，檢討全校各場所冷氣、電腦、燈具及各項耗電耗能設施使用狀況，於每月定期進行節能省碳現況結果之審視，以期逐年能達到節電1%及節水2%之目標。

## 伍、其他事項

學校各主要處、室及學院所達成的其他執行績效如下列所示：

### 一、教務處

發展重點項目	實施策略	執行績效	檢討及改進
提升教學品質	<ol style="list-style-type: none"> <li>1. 鼓勵各系發展職能專業課程，協助學生之就業力獲產業認同。</li> <li>2. 各系所建立專業科目標準化課程大綱。</li> <li>3. 各系研訂適合該系特性之教學品保作業手冊。</li> <li>4. 強化並擴充資訊系統功能。</li> <li>5. 持續強化課程地圖功能。</li> </ol>	<ol style="list-style-type: none"> <li>1. 各系已建立專業科目標準化課綱，並均經系、院課程會審核。</li> <li>2. 已完成校、院、系、共同教育委員會及基礎中心各級教學品保作業手冊。</li> <li>3. 擴充課程地圖各項資訊及功能，如新增各系(科)課程架構圖上傳、新增以各面向查詢課程、查詢學生職能指標-人才量表及學生核心能力雷達圖等功能。</li> </ol>	
提升教學品質及學生學習成效分析與輔導)	<ol style="list-style-type: none"> <li>1. 結合教學評量及學期成績之分析，作為教學改進與輔導之參考。</li> <li>2. 將選課、成績、學習預警、輔導等機制結合，達成學生學習成效之目標導向系統化，及結合小老師輔導機制。</li> </ol>	<ol style="list-style-type: none"> <li>1. 為提升教師教學成效，以教學評量的方式來提升教師教學品質，並協助教學資源中心辦理教師教學成長及各學院所辦理的教學觀摩。本次 109 年度(目前統計至 109 年 12 月 31 日止)參加教學觀摩總計 159 人次。</li> <li>2. 學生學習成效預警與輔導機制，由系統產生教師應輔導學生報表及學生輔導情況統計表，並增加學生選項結合小老師輔導系</li> </ol>	

		<p>統，以強化學生學習預警與輔導之成效。</p> <p>109 年度(目前統計至 109 年 12 月 31 日止)成績預警 43 人，預警輔導 39 人，佔 90.7%；學習預警 104 人，預警輔導 84 人，佔 80.77%。</p>	
調整招生管道及來源推廣	<ol style="list-style-type: none"> <li>1.依學校發展需求彈性調整學生結構，控管研究生及日間部（含四技、五專）、進修推廣部學生比例。</li> <li>2.規劃及調整招生策略增加招生註冊率。</li> <li>3.配合研發處招收外籍學生、陸生與僑生，並協助系所進行招收員額提報。</li> <li>4.協助訂定本校與國外學生之雙聯學制法規。</li> <li>5.配合地方產業實務人才需求之趨勢及各系所規劃之發展特色，以成為具有特色教學的科技大學為目標。</li> </ol>	<ol style="list-style-type: none"> <li>1.109 年度因疫情影響共前往 37 間高中職參與升學博覽會之宣導、寄送本校簡介至 48 間高中職；並協助安排全校性 39 場入班宣導。</li> <li>2.109 年度已訓練 16 位校友返回母校協助升學博覽會宣導，招生服務社團共訓練 14 位協助本組宣導活動，以自身的求學經歷與應屆考生形成共鳴提高就讀意願。</li> <li>3.每年辦理境外生招生(外籍生單招、僑生及港澳生單招及海外聯招、陸生聯招)，並與國外大學合辦雙聯學制。</li> </ol>	

## 二、學務處

發展重點項目	實施策略	執行績效	檢討及改進
<p>提升本校學生住宿品質與安全</p>	<ol style="list-style-type: none"> <li>1. 編列預算改善宿舍設施，辦理美化環境比賽，落實住宿生關懷作業，以建立良好住宿品質。</li> <li>2. 持續推動寧靜樓層制度，藉由宿舍自治幹部及同儕力量自我約束，創造寧靜團體生活空間。</li> <li>3. 辦理學生宿舍自治委員會幹部選舉、訓練及召開宿委會會議，鼓勵學生參與宿舍事務；另規劃及辦理宿舍各項活動，增進住宿生互動機會，營造溫馨宿舍環境。</li> </ol>	<ol style="list-style-type: none"> <li>1. 109 年 8 月各生活廳全面美化油漆，10 月辦理美化環境比賽及關懷住宿生晤談活動。</li> <li>2. 男生宿舍安排行政棟，女生宿舍安排采風 5 樓維寧靜樓層。</li> <li>3. 109 年 3 月及 10 月辦理幹部選舉、訓練，共有幹部 17 人，總共辦理「舍我其誰」等活動共 5 項，幹部會議共 38 次。</li> </ol>	<ol style="list-style-type: none"> <li>1. 美化環境比賽原先參與度不夠踴躍，經宣導後有達預期效果。</li> <li>2. 因房間數有限，候補進來的住宿生則會干擾到寧靜樓層住宿品質。</li> <li>3. 透過幹部選舉與訓練，每位幹部各司己職實屬辛勞。宿舍長選出人選應以當過樓長業務為嘉，可以掌握各棟層需求，營造溫馨住宿環境。</li> </ol>
<p>利用學生線上請假核假系統及缺曠預警系統，確實掌握學生勤缺情形。</p>	<p>強化學生線上請假核假系統，並運用學生缺曠自動回報系統，以整合學生缺曠資訊，同時配合校內各法</p>	<p>曠課逾 10 節之學生，校務行政系統設定於每周定期發 e-mail 通知各班導師與系主任，使師長能即時掌</p>	<p>目前本組研議系統建置-通知曠課紀錄新增之同學，使同學確實掌握自身勤缺狀況。</p>

發展重點項目	實施策略	執行績效	檢討及改進
	規健全輔導機制。	握學生狀況。	
結合校內、外獎助學金資源，落實照護清寒弱勢之同學。	<ol style="list-style-type: none"> <li>1. 加強各項獎助學金宣導；編列預算、運用獎助學金資源，照護申辦學生之家庭境遇。</li> <li>2. 推廣資訊公告平台。</li> </ol>	結合校內外獎助學金資源公告於獎助學金專區，109-1 學期共公告至 108 項獎助學金申請訊息。	持續加強宣導本處之獎助學金專區以利學生申請各項獎助學金。
開放社團成立，鼓勵學生建立、參與社團。	召開社團負責人暨系學會幹部座談會、研習會。	召開社團負責人暨系學會幹部座談會 3 場次，辦理學生課外活動講座宣導共 3 次。	
整合特教資源網絡與強化同儕團體動力，推展身心障礙特殊教育輔導服務。	資源教室為推展特教服務，結合澎湖縣內相關資源並強化同儕動力，協助資源教室各項活動，增強特教團體知能訓練。	109 年度依規定推展各項特教之教育訓練(會議與團體輔導活動)共 83 場次，增進特殊教育輔導服務。	109 年度特教學生數達 41 人，已於 109 年度新聘一位輔導人力分工輔導學生，強化特教輔導工作。
提升教職員工、學生幹部心理輔導知能，增進自我照顧與相互關懷意識，減少校園自我傷害事件發生。	1. 辦理各項主題之導師輔導知能研習。	1. 每學期辦理 1 場次導師輔導知能研習。	1. 執行情形良好。配合導師會議時間實施演講計畫，讓導師皆有機會參與，習得寶貴的輔導技

發展重點項目	實施策略	執行績效	檢討及改進
	2. 配合教育部補助辦理自殺防治守門人培訓計畫。	2. 每年辦理 1 場次自殺防治守門人種子訓練營。	巧。將自殺防治守門人種子訓練營定調為輔導幹部基礎訓，將校園自殺防護網越紮越穩妥。
提升教職員與學生對於性別平等議題的知能。	辦理相關講座、團體或工作坊。	每年度辦理 3 場次性平系列講座、工作坊、小團體。	執行情形良好。藉由講座、小團體等不同型式的活動，提供不同需求者最適當的心理成長途徑。逐步對性別平等相關議題建立正確而細緻的認知。
持續推動健康促進學校計畫、無菸校園計畫。推動學生團體保險，學生健康問題管理，推展校園傷病防制	1. 辦理健康促進學校計畫內各項衛保活動。 2. 辦理學生團體招標、核銷、協助學生申請理賠、補助。 3. 辦理新生體檢，追蹤管理異常個案。	1. 衛教活動辦理 26 場，提高教職員工生健康知能、養成健康生活形態。 2. 協助學生保險招標、學生傷病保險理賠。 3. 健康管理 E 化，提升管理效率。	1. 配合教育部、衛福部申請各項計畫良好，將持續推動。 2. 學生團體保險招標單價提高，應針對高理賠案件作防範宣導。 3. 學生健康問題仍須持續關注，針對特殊

發展重點項目	實施策略	執行績效	檢討及改進
	4. 協助校園傷病防制工作與校務行政系統之衛保系統整合。	4. 結合傷病個案與衛保系統之病史連結、提升傷病服務效率、提供諮詢與處理。	族群予以協助及衛教。 4. 每月於行政會議報告傷病統計，加註系別由師長協助關懷。
辦理全校性大型運動會及比賽、組訓本校各項代表隊參賽、強化並提供學生完善且安全的運動健身場館環境。	1. 每年定期舉辦全校性運動會、系際盃籃球比賽、熱舞比賽。  2. 配合全國大專盃比賽期程，透過補助差旅費等措施，使帶隊教練及優秀選手組訓參加各項體育競賽活動，提昇學生運動成績。  3. 提供原有設備或新購運動器材，依設備相同	1. 109年5月及12月舉行全校性運動會(因天氣問題取消)及系際盃籃球比賽、熱舞比賽。  2. 109年7月帶隊參加南區羽球資格賽，109年10月31日至11月4日參加了大專盃。  3. 109年9月至12月陸續新購並維修了一些	1. 因天氣問題，導致操場跑道積水無法舉行運動會，後續已將田徑場進行整修改善跑道排水問題，使跑道將不會再因積水問題而損害到同學參與運動會之意願。  2. 透過補助、組訓增加學生運動機會及實力，使學生在參賽期間獲取更好的名次。  3. 透過新購並維修運動器材及場地使學生在

發展重點項目	實施策略	執行績效	檢討及改進
	性質，調整歸類於各運動場館。	運動器材並著手進行田徑場及體育館的整修。	運動時能更加安全。



三、總務處

發展重點項目	實施策略、期程	執行績效	檢討及改進
增設地景藝術作品	109年1~4月：規劃 109年5~7月：招標 109年8~12月：作品施作及驗收	已於109年11月24日完成履約，並於109年11月30日驗收完成。	無
增設學生宿舍至教學大樓風雨走廊	109年1~4月：規劃設計 109年5~6月：工程招標 109年7~12月：工程施工及驗收	已於109年10月15日完工，並於109年10月29日驗收完成。	無
汰換實驗大樓緊急發電機	109年1~4月：規劃 109年5~6月：招標 109年7~9月：設備安裝及驗收	--	經費不足而未執行，已於110年編列預算進行汰換
加強出納帳務零用金及薪資系統維護，以提升作業之效能	1.加強內部有效管控。 2.注意經管專戶轉帳交易之安全性。 3.作業程序之流暢。	各經管帳務收支正確、安全、如期完成績效良好	無
提高會議室場所使用	1.維護會議場所各項設備功能。 2.便捷查詢功能提供會議場所即時資訊。	依規定辦理，執行成效良好。	無
賡續辦理檔案徵集計畫	1.訂定檔案徵集計畫。 2.收整校務會議紀錄、行政會議紀錄與院、系務會議紀錄。 3.清理點收、立案編目、入庫保存管理	108學年度校務會議、行政會議、院務會議、系務會議紀錄已完成點收入庫保存。	無

發展重點項目	實施策略、期程	執行績效	檢討及改進
	。		
落實檔案風險管 控機制	<ol style="list-style-type: none"> <li>1.依檔管局頒訂之共通性風險項目辦理風險評估。</li> <li>2.填報機關檔案風險評量表。</li> <li>3.結合校內內部控制機制辦理。</li> <li>4.每年循環滾動辦理風險評估。</li> </ol>	<ol style="list-style-type: none"> <li>1.完成機關檔案風險評量表填報。</li> <li>2.結合校內內控機制辦理並滾動評估。</li> </ol>	無
環境安全業務	<ol style="list-style-type: none"> <li>1. 飲水機水質檢測。</li> <li>2. 回收資源物品。</li> <li>3. 廢液暫存室、廢棄物及毒性化學物質管理。</li> <li>4. 室內空氣品質定檢。</li> </ol>	<ol style="list-style-type: none"> <li>1.定期水質檢測維護及水塔清洗。全校教職員生飲用水衛生安全。</li> <li>2.有效檢核相關單位之毒性化學物質之管理及有害廢液之處理。</li> <li>3.落實垃圾減量及資源回收政策。</li> <li>4.定期監測全校大型空間之空氣品質狀況。</li> <li>5.推動環境教育業務辦理活動。</li> </ol>	無

發展重點項目	實施策略、期程	執行績效	檢討及改進
職業安全衛生業務	1.校園實驗室場所安全衛生檢核。 2.清查確認實驗(習)場所之危險機械設備。 3.院系所實驗室之教職員工年度健康檢查。	1.109年12月2日與12月9日辦理兩場「新進人員安全衛生教育訓練」,增進安全衛生意識及提高危險意識。 2.每年4月與10月定期申報校內危險機械設備及校園災害資訊。 3.每年預計9月配合新生辦理「院系所實驗室之教職員工年度健康檢查」。 4.購置實驗室安全防護設備。	無

#### 四、圖資館

發展重點項目	實施策略	執行績效	檢討及改進
強化館藏特色徵集	<ol style="list-style-type: none"> <li>1. 增購專業資源及島嶼觀光、海洋資源、離島開發等相關書籍，建立核心館藏。</li> <li>2. 購置優質及符合需求之電子資源。</li> <li>3. 規劃建置論文原創性比對系統。</li> </ol>	<ol style="list-style-type: none"> <li>1. 建置採購核心館藏約一千八百餘冊圖書。</li> <li>2. 建置採購約一萬餘冊電子書。</li> <li>3. 109年度已採購「論文原創性比對系統」。</li> </ol>	<p>持續爭取經費購置圖書及電子資源，提昇本館館藏及電子資源使用率。</p>
提升本館閱讀環境設施	<ol style="list-style-type: none"> <li>1. 持續爭取規劃編列經費，活化本館地下室空間。</li> <li>2. 建置門禁系統及圖書館自動化系統讀者資料整合串接。</li> <li>3. 持續改善全館讀者閱讀區桌椅設備。</li> <li>4. 持續更多媒體區設備。</li> </ol>	<ol style="list-style-type: none"> <li>1. 未核編相關建置經費，持續爭取。</li> <li>2. 109年度已串接門禁系統及圖書館自動化系統讀者資料整合。</li> <li>3. 二、三樓讀者閱覽區26張閱覽椅汰舊換新供讀者使用。</li> <li>4. 購置1台電視機供讀者觀賞影片用。</li> </ol>	<p>持續爭取經費改善館內空間及設備，營造友善閱讀學習環境。</p>
舉辦閱讀推廣活動、擴大社區居民的服務與參與度	<ol style="list-style-type: none"> <li>1. 舉辦多元豐富的閱讀推廣活動。</li> <li>2. 辦理資料庫教育訓練活</li> </ol>	<ol style="list-style-type: none"> <li>1. 舉辦5場以上的閱讀推廣活動，提升圖書館資源使用率。</li> <li>2. 辦理5場資源檢索教育訓練，推廣電子資源利用。</li> </ol>	<p>持續積極辦理各項閱讀動態活動以吸引讀者入館。</p>

發展重點項目	實施策略	執行績效	檢討及改進
	<p>動。</p> <p>3. 宣導本校學生及社區民眾參與志工服務之活動，對本縣國中、高中學生提供暑期志願服務工作管道。</p> <p>4. 推廣社區人士使用本館圖書資源服務。</p>	<p>3. 寒、暑假提供本縣國中、高中學生志工服務，109年度共31位本縣國中、高中學生參加，培養本縣國、高中學生熱心公益社會風氣。</p> <p>4. 持續提供本館圖書資源供社區民眾讀者使用。</p>	
提升館際合作 落實資源共享	<p>1. 增廣與他校大學圖書館「圖書互借政策」及全國大專校院或本地圖書館之文獻傳遞服務。</p> <p>2. 持續參與學術聯盟合作採購電子資源。</p> <p>3. 選派館員參與館際合作聯盟各項訓練推廣研習活動及會議。</p>	<p>1. 本館109年度全國館際合作共申請50件，「南區區域聯盟圖書代借代還暨虛擬借書證服務」，共申請199件。</p> <p>2. 聯合採購中、西文學術電子書，統計至109年度共231,164冊，擴增中、西文電子書館藏量。</p> <p>3. 派員參加1場館際合作聯盟各項訓練推廣研習活動及會議。</p>	持續加強與全國大專校院或本地圖書館之文獻傳遞服務。
保護校園資訊安全	1. 保護學校主機房及校務	1. 6月辦理校園資通及個資安全管理內部稽核作業。	每年持續辦理 ISMS 及

發展重點項目	實施策略	執行績效	檢討及改進
	<p>系統之資訊安全，維持通過 ISO27001 之認證。</p> <p>2. 保護學校擁有之個人資料安全，維持符合法令之規定。</p> <p>3. 導入政府組態基準 (GCB)，強化資訊系統之安全性。</p>	<p>2.8 月完成年度資通安全外部稽核實審作業，並取得 ISO/IEC27001:2013(ISMS) 標準認證。</p> <p>3.5 月完成政府組態基準 GCB 系統建置，規範校內行政電腦的一致性安全設定，以降低成為駭客入侵之管道。</p>	<p>PIMS 稽核驗證及更新校園資訊安全軟硬體。</p>
提升校園網路品質	<p>1. 維護校園網路及提升網路連線品質。</p> <p>2. 更換校園連外網路路由器，提升網路的效能。</p> <p>3. 維護及調教校園無線網路基地台。</p>	<p>1.2 月完成更換校園 DNS 主機。</p> <p>2.3 月完成校園網路核心骨幹路由交換器汰換作業。</p> <p>3.5 月檢測校園無線基地台訊號強度，並做適當調校。</p>	<p>持續改善校園網路環境，提升網路品質。</p>
維護數位學習環境	<p>1. 維護校園數位學習系統，提供師生遠距學習平台。</p> <p>2. 維護電腦教室設備，提供優質電腦教學環境。</p> <p>3. 採購教學用</p>	<p>1.11 月教務處於教學大樓教室增置 15 台數位講桌，配合完成相關資訊網路佈線工程。</p> <p>2.12 月完成 C002 電腦教室設備汰換作業，共計更換電腦 61 組及擴音系統 1 組。</p> <p>3. 109 年度微軟校園授權採購 114 萬 9,968 元；單機及</p>	<p>持續維護數位學習環境效能及採購校園合法授權軟體。</p>

發展重點項目	實施策略	執行績效	檢討及改進
	電腦軟體，提供合法授權使用。	網路版防毒軟體授權採購 96,598 元。	
增進行政 e 化效能	<ol style="list-style-type: none"> <li>1. 維護校園網站平台，規畫整合校園網站。</li> <li>2. 維護虛擬主機系統，統合管理校園主機。</li> <li>3. 辦理資訊教育訓練，提升同仁資訊素養。</li> </ol>	<ol style="list-style-type: none"> <li>1. 12 月更新校園主網站及圖書館網站安全憑證。</li> <li>2. 6 月完成 VMWare 實體主機 (3 台) 及其儲存設備建置作業，每台主機：32 個邏輯處理器/記憶體 128GB，儲存空間共有 10TB，預計可存放 30 台虛擬主機。</li> <li>3. 109 年度辦理資訊相關訓練及宣導課程共計 5 場次，參加人數為 128 人次。</li> </ol>	持續維護、更新校園主機系統及辦理資訊教育訓練。
校園藝文置入	<ol style="list-style-type: none"> <li>1. 推動藝文相關課程之學生成果展。</li> <li>2. 邀請各地優秀藝術家或美術研究所師生到校展覽，多元化校內藝文展覽活動。</li> <li>3. 典藏蒞校展覽之優秀藝術家作品，輪流吊掛於圖書館閱覽區供教職員生欣賞。</li> </ol>	<ol style="list-style-type: none"> <li>1. 已舉辦兩次藝文相關課程成果展(鍾怡慧老師的「影像美學」與李明儒老師的「休閒攝影」課程)。</li> <li>2. 已舉辦 7 場藝文展覽，1 場藝術講座與 1 次藝文活動。</li> <li>3. 109 年度共典藏 4 幅藝術家作品。</li> <li>4. 已將典藏之藝術家作品輪流吊掛於圖書館閱讀區，供進館師生欣賞。</li> </ol>	依據年度規畫持續辦理、推廣藝文展覽與活動。
融合社會藝文	<ol style="list-style-type: none"> <li>1. 結合澎湖在</li> </ol>	<ol style="list-style-type: none"> <li>1. 已邀請 3 個澎湖在地藝文團</li> </ol>	依據年度規

發展重點項目	實施策略	執行績效	檢討及改進
	<p>地藝文創作資源，融入藝文中心常態展覽。</p> <p>2. 推動藝文中心學生導覽志工的培訓。</p>	<p>體(「東北季風裏的 100 個奇蹟」、「迎風藝術群」和「澎湖書法學會」)與 1 位澎湖攝影家，舉辦了 3 場展覽，1 場藝術講座，及 1 次藝文活動。</p> <p>2. 針對藝文中心工讀生與服務教育學生進行培訓，使其深入瞭解覽展內涵，具備簡單解說能力，以提升其藝文素養。</p>	<p>劃持續辦理、推廣藝文展覽與活動。</p>



## 五、研發處

發展重點項目	實施策略	執行績效	檢討及改進
落實國際交流與合作	1.推動交換學生。 2.加強國際文化交流活動。 3.推動各項學術交流。 4.簽訂姊妹校	1.109 年本校原有 8 位學生赴外交換學習，因新冠疫情肆虐，除 1 月啟程的 3 位學生之外，另外 5 位學生因疫情爆發無法成行，另下半年配合教育部邊境管制策略，停辦交換生作業。 2.本校辦理姊妹校交流活動 2 案 (109.1.16-1.22 研發處國際事務組謝慧桂組長辦理南進泰國清邁湄州大學跨文化溝通體驗營) 帶領學生赴泰國研習參訪，並補助 19 位學生申請境外研修費用/ 本校與浙江越秀外國語學院於 109.12.03 辦理線上學術交流活動)。	待疫情過後將積極推動各項國際交流業務。

發展重點項目	實施策略	執行績效	檢討及改進
		<p>3.109 年合計參加線上國際教育展與文宣活動 6 場次。</p> <p>4.109 年度本校教師共計獲科技部補助參加國際會議共計 2 案(其中 1 案因疫情註銷)、辦理國際學術研討會 1 案(電信系)。</p> <p>5.109 年本校與本校與泰國湄州大學文學院 [FACULTY OF LIBERAL ARTS,MAEJO UNIVERSITY] 於 109.01.20 簽訂合作協議書 (MOA)。</p> <p>6.與泰國湄州大學 [MAEJO UNIVERSITY] 於 109.3.3 簽訂合作備忘錄 (MOU)。</p> <p>7.大陸浙江越秀外國語學院於 109.5.13 簽訂教學和科研交</p>	

發展重點項目	實施策略	執行績效	檢討及改進
		流合作備忘錄與學生交流協定書。 8.本校與中國集美大學於109.9.29簽訂教學科研交流合作協定書 總計 5 件。	
蒐集產學合作相關研究成果、智慧財產權及專利資料	彙整與統計產學合作相關研究成果、智慧財產權資料與專利等資料。	1.產學合作計畫案件 55 件。 2.科技部專案計畫 27 件。 3.政府部門計畫 87 件。	依既定目標繼續努力
提升教師研究能力、獎勵教師研究卓越表現與協助專業成長	1.提昇教師研究能力。 2.協助教師爭取科技部或一般計畫。 3.建立完善獎勵學術與補助研究制度。 4.提供預審提高科技部專題研究通過率。 5.提供教師減授鐘點以減輕其負擔，協助其更能專注於教學與學術研究。	1.已訂本校研究獎勵支給要點。 2.已訂本校學術倫理管理及自律規範及涉嫌違反學術倫理流程圖；並積極推動教師參加學術倫理教育課程研習。	依既定目標繼續努力
國際化品質	1. 成立國際事務處。 2. 網站中英文雙語化。	已完成	

六、進修推廣部

發展重點項目	實施策略	執行績效	檢討及改進
價值、創新與多元化課程	<ol style="list-style-type: none"> <li>1. 開發各類核心訓練課程。</li> <li>2. 配合國家及縣府政策開辦課程。</li> <li>3. 與企業人資部門合作委訓案；設立企業講座課程；提供高階訓練課程，協助培養企業接班人。</li> <li>4. 開設具服務社區學習內涵之課程；推動樂齡大學並規劃符合退休族群之課程。</li> <li>5. 與軍方合作推動軍人第二專長課程及證照輔導考照。</li> <li>6. 依不同單位之特性，研發規劃課程；開發不同主題、不同時段之課程。</li> </ol>	<ol style="list-style-type: none"> <li>1. 建立較為完整的核心訓練課程以利教師、企業、學員及相關參與者能有參考依據。</li> <li>2. 有利招收各類學員及受訓單位。</li> <li>3. 提升教師開課的能量與範圍，增進教師與產業連結以提升實務能力。</li> <li>4. 擴展推廣業務之成效：               <ol style="list-style-type: none"> <li>(1)109 年開設班隊增加 200%/年 (108 年因疫情關係停班)。</li> <li>(2)109 年訓練人次增加 1.5%/年。</li> <li>(3)109 年度收入增加 2.7%/年。</li> </ol> </li> </ol>	
善用資源與資源整合	<ol style="list-style-type: none"> <li>1. 辦理本部校友活動；建立優秀學員資料庫。</li> <li>2. 以社團方式建立本部校友平</li> </ol>	<ol style="list-style-type: none"> <li>1. 建立校友、受訓學員及受訓單位資料庫。</li> <li>2. 建立校內及校外師資資料庫。</li> </ol>	

發展重點項目	實施策略	執行績效	檢討及改進
	<p>台；鼓勵校友參與回流教育以建立終生學習管道。</p> <p>3. 善用校友或本縣各級學校退休老師之資源；延聘具業界經驗師資。</p> <p>4. 整合校內及校外師資等教學資源，建構師資庫；與各院系合作，開設多元課程。</p> <p>5. 與政府單位及業界建立長期合作關係、共同培育人才。</p> <p>6. 將所有課程、活動網路化，並將計劃與執行成果資訊化，形成一社會服務資料庫。</p>	<p>3. 結合校內及校外之教育資源。</p>	
<p>建構交流平台以促進學習意願</p>	<p>1. 建立網路資訊及知識互動平台。</p> <p>2. 於校內、至私人企業及縣內各級政府單位舉辦專題講座或活動。</p> <p>3. 加強與縣內高中職校及南部大</p>	<p>1. 有利於與其他教育單位與訓練單位合作</p> <p>2. 建立合作管道與合作機制，並訂定相關獎勵合作的辦法</p> <p>3. 引進新的教學觀念與教材，有</p>	

發展重點項目	實施策略	執行績效	檢討及改進
	<p>專院校進行交流合作。</p> <p>4.邀請國內外人士進行論壇或新知發表。</p> <p>5.與品牌定位與澎科大相符的單位進行異業結盟。</p> <p>6.配合學校政策擴張服務據點。</p> <p>7.提供教學資源分享社區、協助地方推行社區營造。</p>	<p>利於新課程的規劃、開發與執行。</p>	
<p>強化行銷功能以擴大社會影響力</p>	<p>1.製作品牌行銷影片；建立CIS(企業識別系統)。</p> <p>2.加強內外部行銷，善用媒體造勢；積極參加國內外論壇並發表新知。</p> <p>3.彙整學員心情故事並於發佈於FACEBOOK粉絲團；更新網站網頁設計，強化網站內容。</p> <p>4.加強異業合作，強化本部形象推廣；提昇顧客服</p>	<p>1.增進學校的知名度，有利於推廣教育及對外招生。</p> <p>2.增進與學員、企業、地區及社區的連結，真正發揮社會的影響力。</p> <p>3.成為澎湖地區人才進修養成指標中心。</p> <p>4.提供方便的管道與及時的資訊，建立正向與互動的學習社群。</p>	

發展重點項目	實施策略	執行績效	檢討及改進
	<p>務品質，加強體驗式行銷。</p> <p>5. 積極經營FACEBOOK粉絲團，強化與學員連結；發佈最新訊息於各類行銷管道，加強內外部顧客行銷服務。</p> <p>6. 推動知識增值服務(如出版教師研發之教材及個案)。</p> <p>7. 擴大媒體行銷通路，涵蓋電子影音、報刊雜誌、廣播、網路、海報；戶外看板等電子及平面媒體的運用。</p>		

七、人事室

發展重點項目	實施策略	執行績效	檢討及改進
<p>深化行政核心價值</p>	<p>1.運用網頁及人事服務簡訊等傳媒強化落實公告及宣導。</p> <p>2.強化教育訓練或專題演講。</p> <p>3.踐行終身學習及數位學習方案。</p>	<p>1.隨時更新。</p> <p>2.辦理性別平等教育訓練 1 場次。</p> <p>3.於 109 年人員增能訓練進修計畫，並為鼓勵同仁數位學習，學習時數 50 小時以上者核予行政獎勵。</p>	<p>1.加強運用資訊科技，提升溝通服務成效。</p> <p>2.109 年度配合防疫政策，減少群聚活動，爰簡少辦理教育訓練。</p> <p>3.持續獎勵積極進修同仁，以提升行政效能。</p>
<p>綜效運用人力資源</p>	<p>1.應校務發展修訂組織規程及檢討人力配置、評核及遴補。</p> <p>2.延覽高階專業優秀教師。</p> <p>3.實施教師彈性薪資及鼓勵研究升等。</p> <p>4.強化溝通管道。</p>	<p>1.本校 109 學年度組織規程修正案業經 109 年 12 月 30 日校務會議修正通過。</p> <p>2.本校於 109 年聘任博士學位之助理教授級以上教師(含專案)11 名。</p> <p>3.配合學校經費規劃，109 年彈性薪資尚無執行經費；109 年度經教育部審定教學實踐研究升等教授 1 人。</p> <p>4.透過會議、調查、</p>	<p>1.賡續配合校務發展需求辦理修正事宜。</p> <p>2.持續延覽高階專業優秀教師。</p> <p>3.積極推動多元升等，並朝簡化程序方向推動。</p> <p>4.賡續檢討溝通</p>



發展重點項目	實施策略	執行績效	檢討及改進
	5.檢討分層負責並落實職務代理。	網路、座談會等機制，強化子 訊傳播與回饋、溝通管道，並以面對面溝通深化溝通效果。 5.賡續檢討其他業務分層負責授權之可行性。	成效，並持續辦理。 5.賡續辦理。
維護術德兼備制度	1.適時合理修訂人事規章。	1.為使本校人事規章更合理，本校109年12月30日10日校務會議通過本校組織規程、教師聘約及服務規程、教師評審委員會設置辦法、教師評鑑辦法、學院院長遴選作業準則、各系所中心主管選薦要點、校務基金進用教學人員實施要點及專案計畫教師聘用契約書、教師違反送審教師資格規定及學術成果舞弊案件處理要點、教師申訴評議委員會組織及評議要點、校長教授副教授延長服務作業要點。	1. 賡續適時辦理。 2.本校教師評辦法業已修改規定

發展重點項目	實施策略	執行績效	檢討及改進
	2.落實教師評鑑機制。 3.落實辦理教職員考核。 4.鼓勵人員進修研習。 5.辦理績優人員選拔表揚。	2.完成教師擬升等評鑑案3件。 3.落實教職員考核，完成年資加薪、年終考核等作業。 4.核定教授休假研究2人次、鼓勵同仁研習計1,738人次。 5.持續辦理績優人員選拔，109年度專案約用人員計選拔4人、行政助理計選拔1人，並分別給予新臺幣5,000元獎金之實質獎勵。	每4年辦理評鑑一次，自107年8月1日開始。配合實施結果，適時檢討現行規範。 3.持續落實績效管理與面談制度，輔導事項詳予記錄，以激勵、輔導同時並進，提升職員作績效。 4.賡續適時辦理。 5.賡續覈實辦理。
保障員工合法權益	1.依法辦理俸給、年終獎金及各項補助。 2.依法辦理人員退休與照護。	1.各項俸給待遇福利，均依中央規定辦理。 2.對於符合退休條件同仁的詢問，積極協助，109年度退休者計2人。 3.重要之退撫法規修訂，均以書面確實轉達退休人員知悉。 4.配合歲末聯歡活動積極邀請退休	利用本校舉辦之各項活動，積極邀請退休人員參加。

發展重點項目	實施策略	執行績效	檢討及改進
提升人事服務效能	<p>1.辦理滿意度調查，強化顧客服務導向。</p> <p>2.辦理座談會增進雙向溝通效能及校園和諧。</p> <p>3.辦理員工協助方案，營造一個人性關懷、互動良好的組織文化，強化團隊的競爭力。</p>	<p>人員參加。</p> <p>1.網路填寫滿意度問卷，並將實施對象擴及教師。問卷實施結果填答率不佳。</p> <p>2.109年度辦理二項法規修正公聽會透過會議、調查、電子媒體、座談會等機制，強化資訊傳播與回饋、溝通管道，並以面對面溝通深化溝通效果。</p> <p>3.辦理本校員工協助方案，以法律諮詢為服務主力，並針對員工服務方案進行問卷調查前後測，以強化服務效能。</p>	<p>1.加強改善問卷填答方式及調查項目，仍須宣導推廣。</p> <p>2.除確實將意見反饋納入研議外，並持續加強主動性與面對面人事服務。</p> <p>3.賡續依據問卷調查呈現意見，持續執行並改善員工協助方案。</p>

八、觀光休閒學院

發展重點項目	實施策略	執行績效	檢討及改進
落實國際交流與合作	<ol style="list-style-type: none"> <li>1.推動交換學生。</li> <li>2.優化國際文化交流活動。</li> <li>3.強化各項學術交流。</li> </ol>	<ol style="list-style-type: none"> <li>1.觀休系設有雙聯學制(越南)為男女8女5，共13人。目前僅1人就學，10人已畢業，1人休學，1人在美國。碩士生男1女1，共2人，皆已畢業。</li> <li>2.日四技觀休四乙外籍生(馬來西亞)共1人。</li> </ol>	<ol style="list-style-type: none"> <li>1.持續招收國際交換學生。</li> <li>2.持續辦理國際學術研討會，並邀請國外學者辦理專題演講活動。</li> </ol>
完善實習輔導制度	<ol style="list-style-type: none"> <li>1. 推行三明治教學校外實習。</li> <li>2. 鼓勵本院學生赴海外參訪與實習。</li> </ol>	<ol style="list-style-type: none"> <li>1.遊憩系提供約4間實習廠商。</li> <li>2. 餐旅系 108-2 學期53人,22家廠商; 109-1 學期51人;22家廠商。</li> <li>3.餐旅系 108-2 學期日本3人、澳洲3人、上海4人、新加坡2人,共12人海外實習,因受疫情影響,部分提前返台實習修課; 109-1 學期原規劃日本3人、澳洲2人,受疫情影響目前未出境。</li> <li>4.觀休系 108-2 校外實習共42人,共計23間廠商。</li> </ol>	<ol style="list-style-type: none"> <li>1.學生在職場實習的第一個月的心理壓力較大,需要訪視老師多加關懷與輔導。</li> <li>2.持續建立新實習機構,增加學生選擇機會。</li> </ol>

發展重點項目	實施策略	執行績效	檢討及改進
		<p>其中 1 人陳宥勝至日本株式会社鹿の湯實習,2 人蘇怡蓉至新加坡 Lots Gourmet 實習、劉子榮至新加坡無印良品實習。</p> <p>5. 觀休系 109-1 校外實習共 42 人(1 越籍生), 共計 20 間廠商。</p>	
<p>提升各項證照考試輔導</p>	<ol style="list-style-type: none"> <li>1. 各系系務會議規劃訂定專業證照種類。</li> <li>2. 實施重要證照納入畢業門檻制度。</li> </ol>	<ol style="list-style-type: none"> <li>1. 遊憩系鼓勵學生取得 3-4 張較高品質的證照, 計算累積學生考照成效。</li> <li>2. 遊憩系建立證照資訊互動溝通管道, 辦理 1-2 門證照輔導課程以提升輔照成效。</li> <li>3. 餐旅系為能提供學生多元證照之取得, 新增系上專業證照 4 張 TQUK, Award in Barista Skills 國際咖啡師證照、中華民國國際調酒協會 ,Appreciation of Wine 葡萄酒</li> </ol>	<ol style="list-style-type: none"> <li>1. 積極落實各項考照輔導。</li> <li>2. 餐旅系積極爭取學生校內國際證照考場。</li> </ol>

發展重點項目	實施策略	執行績效	檢討及改進
		<p>品鑑認證、中華民國應用商業管理協會,餐飲人力資源管理師、飯店前檯管理作業系統(初階)。</p> <p>ATHE 顧客服務</p> <p>15張 109年12月24日</p> <p>4.觀休系日間部訂定專業證照種類共35種,詳見附表二。設有畢業門檻,須具備上述專業證照或證書三張以上始可畢業。</p> <p>5.觀休系進修部訂定專業證照種類共35種。設有畢業門檻,須具備上述專業證照或證書一張以上始可畢業。</p>	

九、人文暨管理學院

發展重點項目	實施策略	執行績效	檢討及改進
培養教師專業能力	辦理教學觀摩及參加教師專業成長團體。	學期辦理 6 場教學觀摩及教師參加教務處辦理 22 場成長團體活動。	持續執行安排
精進課程教學內容	實施院級共同課程，善用師資人力，減輕教師課程負荷，有效精進教學內涵。	管理學及會計學皆執行課程分班授課。	持續執行安排
提昇學術研究產能	持續辦理專題講座及全國性服務業管理與創新學術研討會，並發行服務業管理評論期刊，擴大學術交流。	年度皆辦理學術研討會及發行期刊各乙次。	持續執行安排
擴大產學合作層面	落實各種教學活動，含就業學程推動，提升管理學院各系學生就業能力，培育學生具備服務業管理從業人士之成功特質。	安排職場英語、校外實習等課程，提前準備就職需求。	持續執行安排

十、海洋資源暨工程學院

發展重點項目	實施策略	執行績效	檢討及改進
落實國際交流與合作	<ol style="list-style-type: none"> <li>1.加強推動交換學生。</li> <li>2.加強國際文化交流活動。</li> <li>3.加強並鼓勵教師參與國際學術研討會等學術交流。</li> </ol>	<p>本院 109 年教師約有 23 人次參與國際學術研討會等學術及文化交流</p>	<p>鼓勵學生參與國際交換生活動，並鼓勵老師積極爭取計畫經費，將研究成果發表至國際學術研討會。</p>
產學研究與校外實習	<ol style="list-style-type: none"> <li>1.加強並鼓勵學生校外實習與參訪。</li> <li>2.鼓勵教師進行業界產學合作與研究。</li> </ol>	<ol style="list-style-type: none"> <li>1.108 學年度第 2 學期，大四整學期校外實習，全院共計 28 位學生；電信 6 名、電機 6 名、食科 16 名</li> <li>2.本院 109 年共有 31 件產學合作案。</li> </ol>	<ol style="list-style-type: none"> <li>1.加強建立系所與廠商之關係，提供學生優質實習環境。各系主任及老師皆會不定期前往實習公司進行訪視。</li> <li>2.提供老師研究設備與空間，促進產學交流。</li> <li>3.持續執行發展重點項目。</li> </ol>
專業證照考試輔導	<ol style="list-style-type: none"> <li>1.實施專業證照納入畢業門檻制度及補救措施。</li> <li>2.實施專業證照考試的輔導機制。</li> </ol>	<p>1.資工系已訂定國立澎湖科技大學資訊工程系學生專業證照補救及配套實施要點。電信系自 100 學年度起，入學新生須於在學期間取得系認可之證</p>	<ol style="list-style-type: none"> <li>1.專業證照已納入畢業門檻，並提供學生多元之畢業管道以進行補救。</li> <li>2.提供課輔小老師給學生上課以外的輔導時間進行輔導，</li> </ol>



發展重點項目	實施策略	執行績效	檢討及改進
		<p>照至少乙張始得畢業。電機系已對 104 年入學之後的學生實施專業證照納入畢業門檻之規定。</p> <p>2.食科系辦理證照輔導班 5 次。資工系辦理課後加強班。電信系分別於 108-2 學期開設選修通信技術(二)及高等通信技術,109-1 學期開設選修通信技術(一),並執行技專校院高等教育深耕計畫開設學生證照輔導課程,輔導學生考照勞動部通信技術(電信線路)乙、丙級及經濟部天線設計工程師初級。電機系提供授課老師教學助理,對準備考照學生進行輔導。</p>	<p>並辦理課後加強班。</p> <p>3.成效良好,繼續開設證照輔導班,鼓勵學生參與。</p>

## 陸、結語

本校歷年來投資項目皆以存放金融機構為主，本年度決算短絀2,144萬3,276元，較預算短絀7,923萬8,000元，減少短絀5,779萬4,724元，主要係收入增加及費用減少所致。本校109年度可用資金變化情形表，期初現金約10億9,833萬元，期末現金約11億2,253萬元，約增加現金2,420萬元。因本校流動資金金額不大，且須配合學校未來發展作資金分配運用規劃，仍採穩健定存方式於金融機構。因應少子化現象，除積極提升教學品質與人才培育，建立學校特色與形象外，並從開源與節流多方管道進行，積極招收境外生，增加產學計畫及推廣班，以達學校永續經營。