



國立澎湖科技大學

National Penghu University of Science and Technology

新、實、謙、愛

創新、樂活、永續

卓越績效

優質的學習環境、師資以及實惠的學雜費為**全國CP值最高**的大專院校。

1111人力銀行「企業最愛大學調查」本校為宜花東與離島地區科技院校排名第一。

近3年榮獲教育部技專校院高等教育深耕計畫、校務資訊系統與網路改善計畫、全方位視訊教學與直播系統建置計畫等，共計超過1億5千萬元補助。

與日本琉球大學、英國University of Strathclyde、越南胡志明市科技大學等多所國際學校締結合作交流學校，接軌國際。

澎湖縣政府補助就讀本校學生**每年每人一萬元**助學金與交通圖書卷。

880011 澎湖縣馬公市六合路300號
 總機：06-9264115轉1122-1126、1162
<https://www.npu.edu.tw>
<https://www.facebook.com/npu.edu.tw>



本校沿革與教育理念

國立澎湖科技大學前身國立高雄海事專科學校澎湖分部於民國80年成立，84年正式獨立設校為國立澎湖海事管理專科學校，89年改制為國立澎湖技術學院，於民國94年正式改名為國立澎湖科技大學。本校設有人文暨管理學院、觀光休閒學院、海洋資源暨工程學院以及博雅教育學院，共計12個系、1個科、5個研究所、通識教育中心以及基礎能力教學中心，為臺灣海峽上唯一一所島嶼產業應用型科技大學，為國家培養海洋漁業、觀光休閒、科技及管理的各種人才，不僅提供澎湖在地人才培訓機會，拉近與臺灣本島之教育落差，也對當地產業、經濟與文化之提升有直接貢獻。

發展重點與願景

澎湖地區特有的島嶼型當地特色，包括海洋資源、觀光休閒、綠色能源等，非常適合發展水產養殖、海洋生態、食品加工、風能發電、觀光休閒、餐飲旅遊、海洋運動等產業，而本校即因此特色成為一所涵蓋水產、電機資訊、觀光、休閒、管理及人文等類別以海洋產業教育為主的綜合性科技大學。本校發展定位以實務教學為主、產業研究為輔，重視學生職涯培育工作，並重點發展親島嶼特色，形塑以教學為核心、以職能為本之「島嶼產業應用型科技大學」。

圖書館

圖書館典藏中外文圖書220,720冊、電子書274,245冊，期刊1,452種及報紙10種，視聽資料13,254片，提供書籍借閱、參考服務、館際合作、影印、電子資源、電腦設備檢索、多媒體服務及博碩士論文系統網路平台使用等各項服務。



▲豐富館藏資源



▲視聽室



▲新書閱覽



▲平板數位學習

學生宿舍

本校校內設有「藍天」、「碧海」、「采風」三棟大學部學生宿舍，每間房間內皆配有床組（不含床墊）、書桌（含燈）、椅子、衣櫃、電話、冷氣。公共區域設有飲水機、自助洗衣機、自助烘衣機、脫水機、電視等，另設有交誼廳、K書中心、文康休閒娛樂中心（卡拉OK、桌遊、棋藝、電影欣賞）、羽球、桌球、撞球等，提升住宿品質及休閒娛樂環境。透過學生宿舍自治委員會舉辦各式活動豐富住宿生活。



學生社團

本校依類型不同分為康樂性、服務性、學藝性、體能性、綜合性、自治性共54個學生社團，如街舞社、熱音社、青年志工社、心橋社、慈青社、四健會、招生服務宣傳團、羽球社、排球社…。



海洋資源暨工程學院

College of Marine Resources and Engineering

食品科學系/食品產業技優專班/碩士班

Department of Food Science/Institute of Food Science



▲ 新產品發表會

系所特色

1. 透過食品科學知能及實務訓練，培育具備食品研發、安全管制及品質管理等專業能力之人才。
2. 設有「食品微生物」、「食品檢驗分析」、「農、水產食品加工」、「品評室」等專業實習教室，並與台灣本島多家企業合作，提供學生校外實習訓練。
3. 具備乙級技術士考場，輔導學生取得「食品檢驗分析乙級」、「保健食品工程師」、「HACCP」之專業證照。

畢業出路

升學：推甄或報考國內外各大專院校食品相關領域之研究所。

就業：食品公司、烘焙工廠、保健食品公司、食品檢驗公司、生物技術公司及藥廠。

專業課程

普通化學、普通化學實驗、分析化學、分析化學實驗、有機化學、微生物學、微生物學實驗、食品加工學、食品加工學實習、食品化學、食品化學實驗、食品分析、食品分析實驗、食品微生物學、食品微生物學實驗、水產食品安全生產技術、水產食品安全生產技術實習、水產食品製造學實驗、生物化學、食品生物技術、生物化學、生物化學實驗、食品儀器分析、食品工程學、食品衛生與安全、儀器分析應用、營養學、食品品評實驗、食品工廠經營管理等。



▲ 化學實驗課程



水產養殖系/水產資源與養殖碩士班

Department of Aquaculture/Institute of Aquatic Bio-resources and Aquaculture

系所特色

1. 本系為全國技職體系大學中唯一臨海的水產養殖系，以澎湖海域良好的海岸棲地環境及多樣化的海洋生物為學習基礎，擔負起海洋教育、發展水產生物繁養殖技術的重要教育使命。
2. 本系有九位教師，擁有獨棟的3層樓系館，另有室內外各類水槽、水泥池、FRP桶區做為水產生物繁養殖的實務操作設施。5口200噸的HDPE養殖池，可做為量產規模的教學，提供學生更完整的學習環境。
3. 安排4個學期的「養殖場實習」課程，讓學生具備現場養殖的實務經驗，3個學期的「實務專題」訓練學生具備發掘、探討及解決問題的能力，2個月的「業界實習」規定，及四下整學期的「校外實習」的選修課程，讓學生親臨業界、了解產業現況。



▲ 校內養殖場

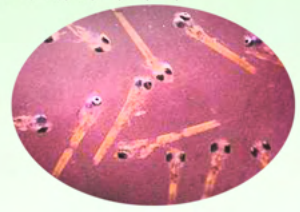
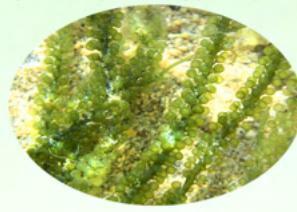
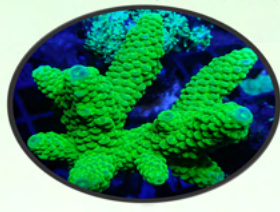
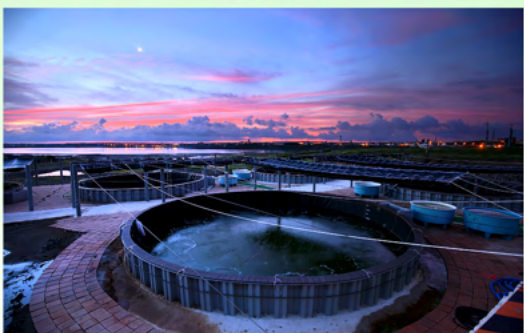
專業課程

課程涵蓋海水魚、蝦、貝、藻類、頭足類繁養殖及海洋生態資源永續利用等兩大領域。含各種水產生物基礎、實驗與養殖實務課程，以及水質學、營養飼料學等養殖相關課程，而海洋生態學、生物多樣性概論等則列在資源永續利用的課程中。

畢業出路

升學：可報考國內外水產、海洋及生物等相關領域研究所。

就業：產業界—水產種苗繁殖場、養殖場、魚苗仲介、水族館、海洋博物館、水產飼料廠、生技公司、水產機械儀器、貿易公司、新興AI人工智慧養殖公司、生態調查及顧問公司等等，水產養殖及海洋生態資源等相關行業，或可跨足海洋休閒、觀光、生態旅遊等領域行業。
政府機關—行政院農業部、漁業署、水產試驗所、海洋委員會、高職及大學相關科系技師、縣市政府農漁局、財政部關務署等等。



電機工程系/碩士班

Department of Electrical Engineering/Institute of Electrical Engineering and Computer Science

系所特色

1. 本系是以『電力工程』與『自動控制』為課程二大發展主軸，並與『風光能源與智慧電網應用』為發展特色。
2. 培育兼具工業控制與綠能產業的規劃、設計、生產、運轉、維護所須具備技能，訓練企業即時可用人才，達到產學無縫接軌、學習即實習、畢業即就業的目標。

專業課程

1. 電力電子：輔以相關實習課程，訓練系統設計能力，未來應用在電源開發與轉換系統等職務。
2. 工業控制：學習可程式控制器及高低壓配電基礎能力、未來應用在生產自動化、廠務設施、石化製程等工作。
3. 智慧電網：培育智慧電網相關知識及提升遠端監控、配電自動化等能力，未來投入電力產業。
4. 風力與太陽光電系統：培育及訓練綠能產業人才，未來投入再生能源產業。
5. 專題製作與實務訓練：學生參與老師專題研究，培育獨立思考解決問題能力。同時可參與校外實習至產業界學習技能，提升畢業後就業競爭力。

畢業出路

升學：報考國內外各大專院校電機、電子、資訊相關領域之研究所進修深造。

就業：電機、電子、電腦相關公司之產品設計、技術研發、自動控制以及綠能產業。相關職務如：研發設計工程師、維修工程師、測試工程師、多媒體設計人員、數位內容企劃與能源開發與應用工程師。



▲ 綠能風車

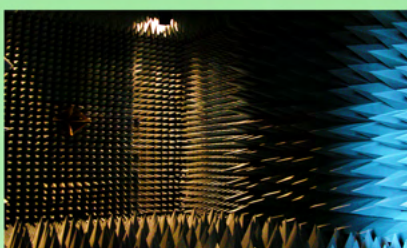


電信工程系

Department of Communication Engineering



▲ 學生競賽



▲ 電波無反射室

系所特色

1. 本系為國內少數通訊專業科系，設立目的在培育具有基礎電子素養，以及「通訊與信號處理」和「射頻及微波」領域專業能力之人才，以提升國內通訊產業技術水準。結合物聯網(IoT)與人工智慧(AI)，搭配5G可應用於智慧城市、智慧農業、綠能、無人載具(無人機、無人船、自駕車)、低軌道衛星等應用。
2. 本系設備新穎，除基礎電子設備外，尤其重視無線通訊關鍵之射頻設備，如：電子實驗室、數位信號處理實驗室、寬頻通訊實驗室、射頻電路實驗室、電波無反射室、通信技術實驗室...等，並設有天線設計工程師能力鑑定及通信技術乙丙級合格證照考場。

專業課程

程式設計、電路學、信號與系統、數位邏輯設計、數位邏輯設計實習、電子學、電子學實習、通訊系統、通訊系統實習、電磁學、無線通訊系統、數位傳收機設計、微波電路、微波電路實習、數位信號處理、天線原理與應用、天線設計實務、濾波器設計、行動通訊概論、數位訊號處理晶片實務、通訊基頻晶片設計、陣列天線設計、衛星通訊系統、電波傳播與散射、實務專題等。

畢業出路

升學：報考國內外各大專院校通訊、光電、電子、電機等相關領域之研究所進修深造。

就業：電信、通訊、電子電機等熱門相關產業，如電信/通訊系統工程師、電子工程師、射頻工程師、天線工程師、無線通訊網路工程師...等。

資訊工程系

Department of Computer Science and Information Engineering

系所特色

1. 本系教育目標與任務為培養資訊工程方面之專業人才，以應國內與澎湖當地資訊電子或其他相關產業之人才需要。
2. 本系以「物聯網技術與服務」與「數位內容與應用」兩大課程規劃方向，開設相關專業選修課程，其主要內容包含電腦遊戲、網路技術、嵌入式系統與數位典藏...等課程。
3. 本系目前擁有網路系統實驗室、軟體系統實驗室、嵌入式系統實驗室、實務專題研究室、學生自習室等，提供學生良好的學習環境。

專業課程

計算機組織、電腦網路概論、程式設計、數位邏輯設計、物聯網概論、數位電子、資料結構、計算機組織、組合語言、JAVA程式設計、微處理機、軟體工程、網路程式設計、網頁設計、路由協定及組態、網路服務管理、多媒體技術與應用、單晶片應用、駭客攻防技術、高等演算法、智慧生活與感測網路、巨量資料分析、Unix/Linux系統、行動裝置程式設計、數位串流技術、進階駭客攻防技術、物聯網設計與實務、虛擬實境、嵌入式系統、資料探勘、地理資訊系統、新世代網際網路協定。

畢業出路

升學：可報考國內科技大學及一般大學資訊工程、電子工程等相關領域研究所。

就業：資訊相關產業皆可勝任。



人文暨管理學院

College of Humanities and Management

行銷與物流管理系/行銷與物流管理系服務業經營管理碩士班

Department of Marketing and Logistics Management / Institute of Service Industry Management

系所特色

1. 培育高等商管技術為教學基礎，培養行銷流通、運輸物流及商業科技的實務知識、創新與問題解決能力之專業人才。
2. 數位行銷與物流運輸跨領域課程與創新教學，強化行銷及物流科技之實務技能。
3. 落實行銷物流實務職能培訓，確保「入學輔導修課、專業證照取得與校外實習就業」三效合一的教學目標。

專業課程

數位行銷、智慧零售、行銷科技、新媒體行銷、顧客關係管理、大數據行銷、供應鏈管理、冷鏈物流、智慧倉儲、虛實通路整合管理、智慧物流、全球運輸行動服務、人力資源管理、品牌管理等。



畢業出路

升學：1. 報考本系服務業經營管理碩士班。

2. 報考國內外各大專院校的商管理領域碩士班或研究所。

就業：行銷、廣告、網路行銷企劃人員；
國內(際)銷售業務人員；經/代銷商人員；市場調查分析人員；
零售業店長／賣場經理／主管人員；
倉儲物流人員；運輸調度管理人員；
宅配／快遞／郵政業務人員；大眾運輸站務人員。



航運管理系

Department of Shipping and Transportation Management

系所特色

1. 培育我國海運、空運、港埠、貿易等相關事業之基層、中階經營管理人才。
2. 培育學生擁有航運產業專業知識與實務應用能力、產業創新能力與國際視野、溝通表達與團隊合作能力、問題解決與終身學習能力及職場倫理與公民素養。
3. 提供暑期實習機會與學期間一年或半年實習學分，諸如船務代理業、貨物承攬業、航空公司等實習機會，以增加學生日後就業競爭力。
4. 可至臺灣(國立高雄科技大學、國立金門大學等)、日本(琉球大學)、越南、大陸地區(廈門大學、集美大學、上海海洋大學、浙江海洋學院、泉州黎明大學等)交換學校至少一學期的課程學習。
5. 畢業前取得英語證照、專業報關、航空訂位執照以增加就業競爭優勢。

專業課程

運輸學、海運學、空運學、運輸保險、國貿理論與實務、海商法、航業英文、海關實務、定期航業經營、不定期航業經營、港埠經營與管理、機場經營與管理、航運實務專題等。



畢業出路

升學：推甄或報考國內外各大專院校相關領域之研究所進修深造。

公職：經由高普考及特考進入公家機構，如交通部航政司、航港局、民航局及財政部關務署等單位擔任公職。

就業：民營船公司、航空公司、海空貨運承攬及船務公司、報關行、貿易公司等航運事業機構任職。



資訊管理系

Department of Information Management

系所特色

1. 本系兩大發展主軸為「電子化服務 (e-Service) 技術模組」及「企業電子化 (e-Business) 模組」以培養企業e-service人才。
2. 「e-service結合地方特色」為目標，定義本系畢業生之產業定位與應具備的專業能力。
3. 設有職場需求殷切之國際認證課程 (例如：LPIC、ERP、CCNA、OCPJP等認證) 以培養學生就業能力。



專業課程

程式設計、網路程式設計、網頁程式設計、行動程式設計、視窗程式設計、物件導向程式設計、系統分析與設計、管理資訊系統、資料探勘、軟體工程、電子商務、資料庫管理、Linux系統管理、財務管理、資訊與網路資源應用、資訊網路通訊等。

畢業出路

升學：推甄或報考國內外各大專院校相關領域之研究所進修深造。

就業：資訊支援與服務人員、軟體開發及程式設計人員、運籌管理人員、企業資訊管理與行政支援人員



▲ 證照考試

應用外語系

Department of Applied Foreign Languages

系所特色

1. 培養學生於畢業時具備正確流暢的外語能力、專業外語應用技能並兼具國際觀及全球觀，使其成為導遊領隊、英語教學、商業相關產業及各級機關 (構) 所需之外語人才。
2. 本系設有「專業語言教室」為澎湖地區唯一的多益、全民英檢考場，並成立外語解說員培育中心、偏遠地區英語補救教學暨研究中心、英語導遊領隊實習教室、英語教學實習教室等專業教室，以強化學生實務操作能力，提升學生畢業後之就業競爭力。

專業課程

英文 (閱讀、寫作、聽力、會話、文法與修辭)、英語發音語音學、商業套裝軟體、多媒體英文、語言與跨文化溝通、科技英語、第二外語 (俄語、日語、法語)、簡易西班牙會話、領隊英語與實務、財經英語、商用英文書信、會議英語與簡報、航空英文、職場英語、英語教學觀摩與實習、英語演說與辯論等。

畢業出路

升學：可報考國內外各大專院校研究所 (與外語、觀光、管理等相關) 進修深造。

就業：商務接待從業人員、業務管理從業人員、國際行銷從業人員、外商公司從業人員、觀光產業從業人員、英語導覽解說人員、飯店業從業人員、航空業從業人員、英語教學從業人員、補教業相關從業人員、外語出版相關從業人員。



博雅教育學院

College of Liberal Arts Education

發展特色

1. 推動全校通識及共同科目課程，引領學生透過互補式多元學習，培養學生具備廣博的自我學習能力、獨立思考能力及解決問題的能力，成為兼具人文關懷及終身學習發展的專業人才。
2. 規劃開設英語、資訊基礎能力相關課程，推動英語檢定輔導課程與英語聊天室，厚植學生外語能力；配合專業系所需求藉由職能檢定和證照的取得，以強化學生基本就業能力與素養，提升職場與國際競爭力。
3. 實施通識職場培力學程與數位應用微學程，導入教學計畫資源，運用在地豐富的海洋文化與場域，提供學生藉由跨領域課程與自主學習微學分課程的學習，提升職場與社會的實踐能力。

課程規劃

本委員會下設通識教育中心以及基礎能力教學中心。前者除負責規劃並推動本校國文及博雅通識課程之外，亦協助體育課程之開課與實施。博雅通識課程設計包含人文藝術類 (文學與歷史、宗教與哲學、藝術與文化)、社會科學類 (社會與心理、法律與政治、經濟與管理)、自然科學類 (自然與科技、海洋與環境、運動與健康)，以及潛在課程 (服務學習、生活涵養) 等。後者置外語教學組與資訊教學組，分別負責推動「語言教學」與「檢定推廣」，以及協助推動「程式邏輯能力訓練」與「職場軟體能力培養」。另由委員會 (院級) 統籌規劃實施跨領域課程模組，以及協助職場學程與數位微學程進行跨學院整合開課，提供學生更具競爭能力的課程學習。

觀光休閒學院

College of Tourism and Leisure

觀光休閒系/碩士班

Department of Tourism and Leisure/ Institute of Tourism and Leisure Management

系所特色

1. 本系大學部與碩士班以觀光服務、旅遊管理、島嶼休閒為三大模組暨研究領域，強調理論與實務結合，培育觀光休閒產業專業人才。

2. 系所發展以在地化、產業化與國際化翻轉學習，創新永續拓展視野，成就未來職涯的就業前景。實務技能：藉校外產學合作及實習提升知名度與形象，強化核心競爭力，成立產學旅行社、國際認證考場結合校內課程，培養學生理論與實務職能，校外實習至少半年，以提高實務技能。

適性發展：透過不同專業領域學分學程，提供學生多元學習與增強知能機制，本校提供微學分、雙主修或輔系，發揮學生潛能。

交流學習：日間部與進修部四年級學生下學期，可以選擇前往已簽約的國內外姐妹學校，進行交換學習。

海外研修：緊密結合國際發展趨勢，銜接國際觀光休閒領域學者專家，並可安排至新加坡、日本、澳洲等國家進行海外實習交流。

專業課程

休閒漁業規劃實務、民宿經營與管理、地景旅遊、島嶼休閒個案、水域活動實務、休閒環境規劃等。國際禮儀實務、旅宿管理實務、郵輪觀光實務、會議展覽實務、主題樂園管理實務、觀光微型創業實務等。觀光休閒資訊系統、無人機與地理資訊系統實務、領隊導遊實務、航空客運與票務、遊程規劃實務、旅遊科技情境實務等。

畢業出路

升學：可報考本系及國內外大專院校研究所(觀光、旅遊、休閒等相關)進修或申請國外大學出國留學。亦可進入政府相關部門(如中央部級觀光署、國土署、縣市政府觀光休閒相關單位等)。

就業：旅宿業(如客務、餐飲、休閒中心等)相關事業部、旅遊業(如導遊、領隊、OP等)、主題遊樂園業、休閒農場、航空業、會展活動公司、民宿、觀光服務資訊公司(如電商、文創等)。



餐旅管理系

Department of Hospitality Management

系所特色

1. 以培育餐旅服務業所需的專業管理人才為目標，並以提昇澎湖地區餐旅業發展為任務。

2. 為了提升學生創造力與體驗業界實務經驗，本系安排為期一年的校外實習課程。

3. 本系設有餐飲實習設備(實習餐廳、實習吧檯、中西餐實習廚房、烘培教室、廚藝示範教室、電腦點菜系統、低碳飲食研發)；旅館實習設備(前檯作業及訂房系統與電腦教室、實習旅館)。

專業課程

餐飲英語、刀工運用與烹調技巧、糕點烘焙理論與實務、餐旅日語會話、旅館經營與管理、食物學原理與製備、餐飲經營與管理、客務管理實務、客房英語、房務管理實務、餐廚設備規劃與管理、餐旅策略管理、創意廚藝、宴會規劃與管理、旅館實習、異國料理與飲食文化、茶之認識與餐點實務、餐旅採購實務、餐旅服務品質管理、餐飲成本控制等。

畢業出路

升學：推甄或報考國內外各大專院校相關領域之研究所進修深造。

就業：餐飲旅館業、觀光遊憩相關產業服務或從事相關教職之工作。



海洋遊憩系

Department of Marine Recreation

系所特色

1. 培養海洋運動專業技能，同時配合國家發展海洋運動政策，培育海洋運動技能指導人才；結合國家政策與地方產業發展需求，培育海洋遊憩產業經營管理人才；因應國際發展趨勢，培育海洋生態資源調研、保育、解說人才。

2. 本系設有重型帆船、風浪板、潛水、浮潛、輕艇、水上救生、動力小艇、滑水、海域遊憩解說與導覽專業教室、重量訓練室等相關之教學設備。

專業課程

基礎海洋運動技能、海洋科學概論、海洋運動與遊憩概論、運動健康管理、水上救生實務、獨木舟操作實務、帆船操作實務、浮潛操作實務、運動科學概論、海洋生態與環境、運動生理學、風浪板操作實務、科技潛水、水域風險管理與法律責任、船艇操作駕駛、海洋生物多樣性與保育、運動賽會管理等。

畢業出路

升學：可報考海洋運動、海洋生物、運動休閒管理、觀光旅遊等相關研究所，或申請國外大學出國留學。

就業：遊憩服務專業人員(遊樂景點工作人員、休閒娛樂事業客戶服務人員、導遊及導覽解說員、旅遊商品開發人員、度假村主任)

運動管理人員(運動、休閒遊憩經理人員、水域遊憩活動工作人員、開放&封閉式救生員/教練、健身教練/體適能中心駐場教練)

遊艇產業人員(遊艇生活設計師、遊艇船長/船員(需具備動力小艇執照)、帆船遊艇教育訓練、維護經營管理幹部)。



獎助學金

申請詳細規定請洽承辦單位

學務處

分機 1242、1227

- 清寒助學金
- 特殊教育獎助學金
- 附服務負擔助學金
- 弱勢學生助學金
- 學雜費減免
- 外籍生生活獎助學金
- 急難救助金
- 就學貸款

教務處

分機 1123、1126

- 研究生助學金
- 學業優秀學生獎學金

研發處

分機 1708

- 優秀境外學生獎學金

國際交流



學雜費收費標準

外國生 / 陸生

依當學年度公告為準

研究所 (每學期)

收費類別	電機系碩士班	觀休系碩士班 物流系碩士班	食料系碩士班 養殖系碩士班
學雜費 (外國生/陸生)	52,013 / 52,055	46,524 / 46,606	51,135 / 52,273

日間大學部 (每學期)

收費類別	海工院	人管院	觀休院
學雜費 (外國生/陸生)	52,117 / 52,202	45,961 / 46,082	45,961 / 46,082

其他繳費項目 (每學期)

依當學年度公告為準

電腦實習費 (電腦及網路使用費)	(日間/進修) 350 / 200	平安保險費	依繳費單為準 (\$374)
住宿費	8,000	健康檢查費 (新生)	依繳費單為準 (\$750)

本地生 (含僑生)

依當學年度公告為準

研究所 (每學期)

收費類別	海工院	人管院	觀休院
學雜費基數	11,839	10,410	10,410
學分費 (每學分)	1,500	1,500	1,500

研究所在職專班 (每學期)

學雜費基數	—	10,410	10,410
學分費 (每學分)	—	4,200	4,200

日間四技大學部 (每學期)

	海工院	人管院	觀休院
學雜費	23,491	20,394	20,394
暑休及延修生學分費	914	851	851

五專前三年

五專後二年

工業類	15,381	20,415
-----	--------	--------

進修四技大學部 (每學期)

學分學雜費/時	—	869	869
---------	---	-----	-----

交通資訊



航空交通	海運交通
華信航空 02-412-8008	澎湖輪 07-561-5313 06-926-4087
立榮航空 02-2508-6999	高雄→馬公4.5小時(日航) 高雄→馬公7小時(夜航)
臺北→澎湖60分鐘	滿天星 06-926-9721
臺中→澎湖40分鐘	凱旋三號 06-927-7995
嘉義→澎湖30分鐘	今一之星 06-926-0666
臺南→澎湖35分鐘	百麗號 06-926-8199
高雄→澎湖40分鐘	嘉義→馬公90分鐘

海運航行情況

澎湖輪	凱旋三號	今一之星	滿天星	百麗號
嘉義布袋				
高雄				

航空飛行情況

華信航空	立榮航空
臺北 松山	
臺中 清泉崗	
嘉義 水上	
臺南	
高雄 小港	

