

# 國立澎湖科技大學

## 111 學年度學雜費調整專案小組會議

### 會議紀錄

開會時間：111 年 5 月 5 日（星期四）上午 10 時 10 分

開會地點：學生活動中心 1 樓會議室

主持人：柯教務長博仁

紀錄：顏宗信

出席單位及人員：如簽到簿

壹、主席致詞：略。

貳、工作報告

一、依據教育部「專科以上學校學雜費收取辦法」之規定，本處於日前簽請各權責單位更新「校務資訊專區」網頁內容（如附件 1）。另本校 97 學年度學雜費審議（97 年 7 月 9 日）第一次委員會決議：有關學校之財務發展，由主計室提供相關資料，秘書室於校務基金委員會提案討論。

二、有關本校近三年學雜費支用計畫<sup>1</sup>執行情形如下：

單位：元

年度	項目 <sup>2</sup>	分配經費 A	實支數 B	餘額 D=A-B	執行率 B/A*100	總執行率
108	學生活動(35%)	428,435	428,435	0	100.00%	<b>96.95%</b>
	學生校外競賽(25%)	306,025	306,025	0	100.00%	
	清寒、弱勢助學金、緊急紓困(40%)	489,640	444,900	44,740	90.86%	
109	學生活動(35%)	428,435	428,435	0	100.00%	<b>84.74%</b>
	學生校外競賽(25%)	306,025	245,678	60,347	80.28%	
	清寒、弱勢助學金、緊急紓困(40%)	489,640	361,995	127,645	73.93%	
110	學生活動(35%)	428,435	428,435	0	100.00%	<b>94.67%</b>
	學生校外競賽(25%)	306,025	306,025	0	100.00%	
	清寒、弱勢助學金、緊急紓困(40%)	489,640	411,380	78,260	84.02%	

備註：

1. 依據本校103學年度學雜費調整支用計畫辦理。

2. 本校105學年度第2學期(106.04.12)第1次校務會議修正學生活動(35%)及學生校外競賽(25%)經費比例。

三、教育部111年4月19日函揭示：依行政院主計總處公布之消費者物價指數年增率、平均每戶可支配所得年增率、受僱員工薪資年增率核算，111學年度學雜費收費基準調整幅度（簡稱基本調幅）為0.44%。辦理調整雜費收費基準之學校，先行檢視是否符合「專科以上學校學雜費收取辦法」有關「財務指標」、「助學指標」及「辦學綜合指標」之審議基準，並完成「資訊公開」及「研議公開」之校內程序後，填具送審表件於111年6月10日前報部審議。

### 參、提案討論

提案一

提案單位：教務處

案由：本校 111 學年度學雜費收費調整相關事宜，提請審議。

說明：

- 一、依據教育部 111 年 4 月 19 日臺教高(一)字第 1112201055 號函辦理。
- 二、教務處業依部頒「專科以上學校學雜費審議基準表」，箋請各權責單位依財務指標、助學指標及辦學綜合指標等，分別查填數據資料。
- 三、綜整各項指標分析結果，本校惟《財務指標：近三年自籌數高於學雜費收入》，未符合學雜費調整之審議基準（如附件 2），其餘皆符合規定。
- 四、彙整本校 110 學年度各學制學雜費與其他公立技專校院收費比較（如附件 3）、近三年學校財務收支狀況，以及有關調整學雜費審議程序，如附件 4 至 5。

擬辦：本校 111 學年度學雜費收費基準暫不調整，並依程序提送行政會議討論。

決議：因財務指標（即近三年自籌數低於學雜費收入）未符合學雜費調整之審議基準，故本校 111 學年度學雜費收費基準暫不調整。

肆、臨時動議：無。

伍、散會：是日上午 10 時 20 分。

## 大專校院校務及財務資訊公開內容架構表

102 年 8 月 20 日主管會報會議決議  
 104 年 8 月 7 日臺教高通字第 1040103539 號函  
 104 年 11 月 17 日臺教高(三)字第 1040156803 號函  
 106 年 1 月 9 日臺教高通字第 1050176453 號函

項次	第一層內容	第二層內容	第三層內容	填報單位
一	校務資訊說明	1. 學校沿革	學校創校迄今重要大事紀或沿革圖	秘書室
		2. 組織架構	學校組織架構圖	人事室
		3. 基本數據及趨勢	(1) 近 3 年學生人數(分大學部、研究所、進修部及在職專班)與變動趨勢圖	教務處
			(2) 近 3 年教職員人數與變動趨勢圖	人事室
			(3) 近 3 年生師比與變動趨勢圖	教務處
			(4) 每生校地及校舍(或樓地板)面積	總務處
			(5) 學校圖書資源	圖資館
			(6) 學校設備與資源	總務處
		4. 學校特色與發展願景	(1) 學校特色說明	研發處
			(2) 學校未來發展願景或短中長程發展需求	研發處
			(3) 學校 SWOT 分析	研發處
		5. 學校績效表現	(1) 近 3 年各類評鑑結果	秘書室
			(2) 近 3 年畢業生流向與校友表現	研發處
			(3) 其他與學校績效表現有關之訊息	研發處
		6. 私立學校董事會相關資訊	(1) 董事名單及個人經歷	—
			(2) 董事會捐助章程	—
			(3) 董事會財務資訊	—
		二	財務資訊分析(含學校共同性與學院個別性收支分析內容)	1. 學校收入支出分析(各項指標除量化數據外,請輔以適度文字說明)
(2) 近 3 年學校支出分析(學校經費用途):各項支出占學校總支出比率	主計室			
三	學雜費與就學補助資訊	1. 學雜費與就學補助資訊	(1) 學校及各學院每生收費標準	教務處
			(2) 學校及各學院每生平均教學成本	主計室 教務處
			(3) 學校及各學院學雜費標準占平均每生教學成本比率	主計室 教務處
			(4) 學生在學期間教育支出估算(包括學雜費、住宿費、生活費概算)	學務處
			(5) 政府、學校與民間機構提供之各項助學措施資訊(包括獎助學金、就學貸款與工讀機會)	學務處
			(6) 在校生申請就學貸款/獎助學金/學雜費減免之金額、人數與比率	學務處
		2. 學雜費調整之用途規劃說明	(1) 調整後學雜費使用情況	教務處 主計室

項次	第一層內容	第二層內容	第三層內容	填報單位
			(2) 學雜費調整理由、計算方法	教務處
			(3) 支用計畫包括學雜費調整後預計增加之學習資源)	教務處
		3. 學雜費調整校內審議程序說明	(1) 研議調整學雜費收費基準之校內決策方式、組成成員及研議過程	教務處
			(2) 學雜費調整研議過程之各項會議紀錄、學生意見與學校回應說明	
四	學校其他重要資訊	1. 預算編審程序		主計室
		2. 會計師查核報告		主計室
		3. 學校採購及處分重大資產情形	(1) 辦理 100 萬元以上採購案件一覽表	總務處
			(2) 處分土地及重大資產案件一覽表	總務處
		4. 開課與師資資訊	各學系所科學位學程、各學制、各年級入學年度課程規劃、當學期實際開設課表及授課教師姓名及專長	教務處 人事室
5. 其他		秘書室 總務處		
五	內控內稽執行情形	內部控制制度及執行	內部控制制度	秘書室
			近 3 年稽核計畫及稽核報告	秘書室

專科以上學校學雜費審議基準表

審議項目	審議基準	業務單位	自評結果	
			是	否
財務指標	一、近三年自籌數高於學雜費收入。	主計室		■
	二、近三年現金餘絀占現金收入之比率，未超過 15%；或超過者具合理資金運用計畫。	主計室	■	
助學指標	一、國立學校應達 5% 以上，作為學生獎助學金。	主計室	■	
	二、獎助學金之助學金比率逾 70%。	主計室	■	
	三、該學年度助學計畫之目標值及查核機制。	學務處	■	
辦學綜合成效指標	一、該一學年度上學期日間學制生師比值在 23 以下。	教務處	■	
	二、近三年無校(財)務違法或不當，情節重大，經本部糾正或要求限期改善。	各處室	■	
	三、近 3 年無違背「專科以上學校學雜費收取辦法」所定指標或程序之情事。	教務處	■	

# 111 學年度學雜費收費基準調整案

學校送審表件（摘錄）

財務指標檢視表

項目	金額/比率				說明	
	108 年度 /107 學年度	109 年度 /108 學年度	110 年度 /109 學年度	108-110 年 /107-109 學年度 平均		
學雜費收入	116,428,537 元	115,355,013 元	114,159,043 元	115,314,198 元		
公立	自籌數	48,506,275 元	76,172,325 元	88,680,781 元	71,119,794 元	近3年自籌數高於學雜費收入。 1. <input type="checkbox"/> 符合 2. <input checked="" type="checkbox"/> 不符合
	近3年學校自籌數與學雜費收入平均差額	-67,922,262 元	-39,182,688 元	-25,478,262 元	-44,194,404 元	
近3年現金餘絀比率	11.48%	9.91%	2.63%	8.02%	近3年現金餘絀比率 < 15%。 1. <input checked="" type="checkbox"/> 符合 2. <input type="checkbox"/> 不符合	

註：

1. 國立學校以年度決算數填列資料；私立學校以學年度決算數填列資料。
2. 自籌數：「管理及總務費用、教學研究及訓輔成本、學生公費及獎勵金」三項支出，扣減「政府補助收入」（本部經常門補助款）。
3. 國立學校政府補助收入不包括政府科研補助或委託辦理之收入。
4. 本指標各項收支均不包括特別預算。
5. 學雜費收入係指學雜費、學分學雜費、學分費（推廣教育除外）之收入，不含各類實習實驗費、宿舍費等（決算書計算公式：學雜費收入 = 學費收入 + 雜費收入）。
6. 教學研究訓輔之支出數不含資本支出。（決算書計算公式 = 教學研究及訓輔支出 - 折舊及攤銷）
7. 學生獎助學金不包括政府補助工讀金、研究生獎助學金及學雜費減免（決算書計算公式：學生獎助學金 = 民間捐贈獎學金支出 + 學校自付獎學金支出 + 民間捐贈助學金支出 + 學校自付助學金支出）。
8. 現金餘絀比率：
  - (1) 私立學校現金餘絀比率決算書計算公式 = 本期現金餘絀 / (經常門現金收入 + 出售資產現金收入)
  - (2) 國立學校現金餘絀比率決算書計算公式 = 本期現金餘絀 / (經常門現金收入 + 國庫撥款增置不動產、動產、無形資產現金收入)

## 110 學年度本校學雜費與他校收費基準一覽表（大學部、五專部）

單位：元

編號	部別及類別 學校名稱	日四技		進四技	日五專	
		工業類	商業類	商業類	五專前 3 年	五專後 2 年
1	國立澎湖科技大學	23,491	20,394	869	15,381	20,415
2	國立金門大學	25,390	22,042	950	—	—
3	國立虎尾科技大學	25,748	21,997	20,000	15,104	19,463
4	國立高雄科技大學	26,279	22,814	1,036	15,381	19,847
5	國立臺北科技大學	26,896	23,339	—	16,500	21,000
6	國立勤益科技大學	27,029	23,466	985	—	20,415
7	國立屏東科技大學	27,580	24,000	1,080	—	—
8	國立雲林科技大學	27,845	24,182	22,500	—	—
9	國立臺灣科技大學	28,390	24,700	—	—	—
10	國立臺中科技大學	—	21,520	800	12,680	16,160
11	國立臺北商業大學	—	21,520	1,250	—	—
12	國立高雄餐旅大學	—	—	—	15,381	22,999
與他校共計 12 所比較 (從低排序)		1	1	2	3	4

## 110 學年度本校學雜費與他校收費基準一覽表（研究所）

單位：元

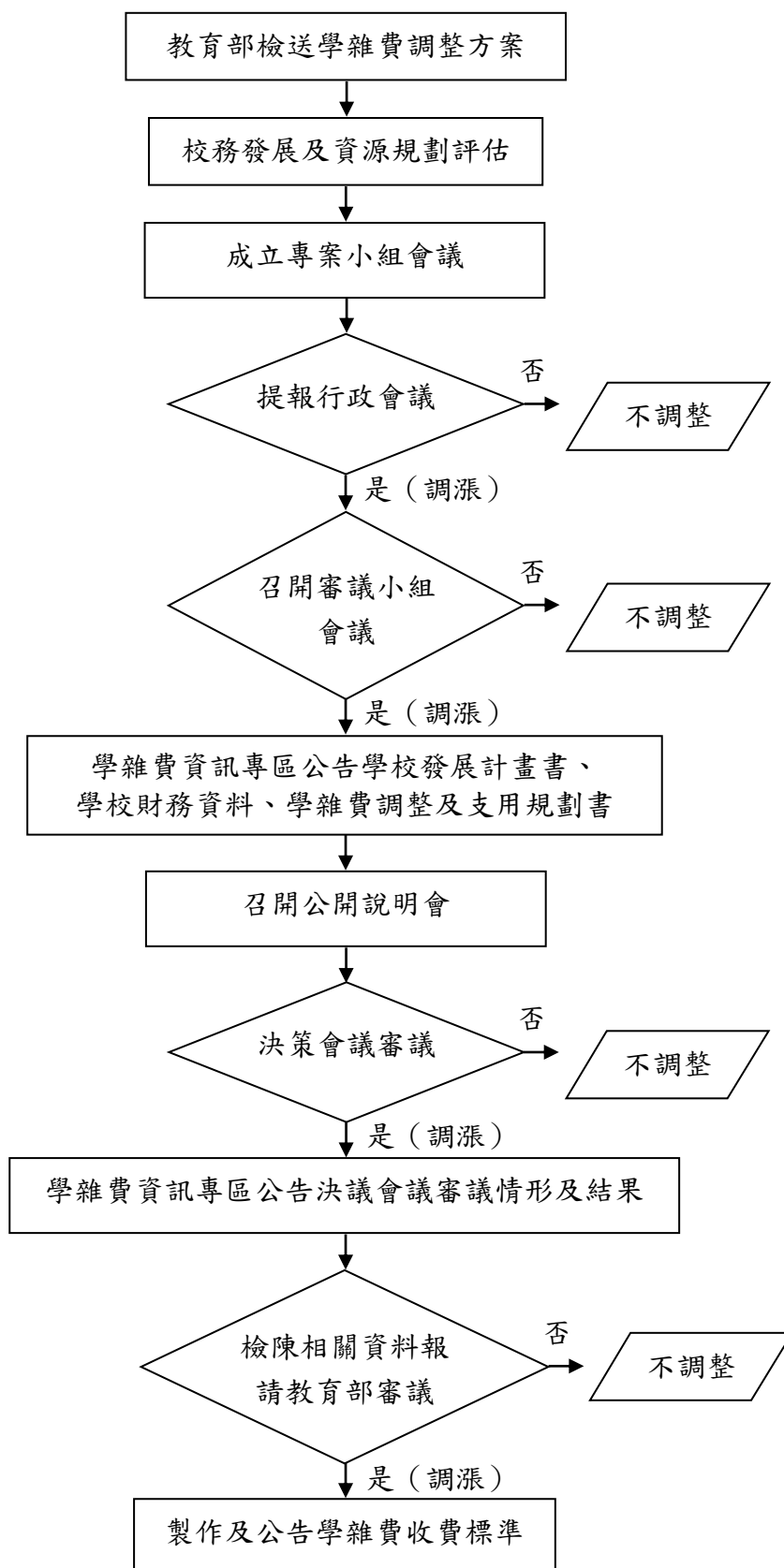
編號	部別及類別 學校名稱	日間部						進修部	
		工業類		商業類		理農類		商業類	
		學雜費 基數	學分費	學雜費 基數	學分費	學雜費 基數	學分費	學雜費 基數	學分費
1	國立虎尾科技大學	11,700	1,400	11,700	1,400	11,700	1,400	11,700	4,200
2	國立勤益科技大學	11,750	1,400	10,050	1,400	—	—	12,000	4,620
3	國立澎湖科技大學	11,839	1,500	10,410	1,500	11,839	1,500	10,410	4,200
4	國立臺中科技大學	12,300	1,450	10,400	1,450	—	—	10,400	3,600
5	國立屏東大學	12,900	1,470	12,600	1,470	—	—	12,600	4,410
6	國立雲林科技大學	12,940	1,540	10,939	1,540	—	—	10,939	6,000
7	國立高雄科技大學	13,096	1,560	12,000	1,560	12,600	1,500	12,000	4,227
8	國立金門大學	13,223	1,538	11,173	1,538	—	—	12,900	4,000
9	國立臺北科技大學	13,321	1,650	11,319	1,650	—	—	16,913	9,020
10	國立屏東科技大學	13,740	1,610	11,460	1,610	13,250	1,610	11,460	4,850
11	國立臺灣科技大學	14,160	1,670	11,950	1,670	—	—	15,380	8,200
12	國立臺北商業大學	—	—	10,400	1,450	—	—	10,000	8,000
與他校共計 12 所比較 (從低排序)		<b>3</b>	<b>5</b>	<b>4</b>	<b>6</b>	<b>2</b>	<b>2</b>	<b>3</b>	<b>3</b>



## 國立澎湖科技大學近三年(108~110年度)現金收支概況

科 目	單位：新台幣元							
	110年度(元)	經常收入%	109年度(元)	經常收入%	108年度(元)	經常收入%	三年合計(元)	經常收入%
<b>一、經常門現金收入</b>	587,876,371	100.00%	600,021,772	100.00%	620,676,641	100.00%	1,808,574,784	100.00%
勞務收入								
銷貨收入								
演藝收入								
教學收入	190,288,129	32.37%	195,733,580	32.62%	193,333,684	31.15%	579,355,393	32.05%
學雜費收入	114,159,043	19.42%	115,355,013	19.23%	116,428,537	18.76%	345,942,593	19.14%
建教合作收入	70,149,502	11.93%	78,136,199	13.02%	75,109,493	12.10%	223,395,194	12.35%
推廣教育收入	5,979,584	1.02%	2,242,368	0.37%	1,795,654	0.29%	10,017,606	0.56%
學校教學研究補助收入	321,002,000	54.60%	321,002,000	53.50%	321,002,000	51.72%	963,006,000	53.27%
其他業務收入(不屬上列收入者)	58,196,126	9.90%	67,354,019	11.23%	60,223,756	9.70%	185,773,901	10.28%
業務外收入	21,347,468	3.63%	23,325,618	3.89%	21,119,778	3.40%	65,792,864	3.64%
減：不產生現金流入之收入(-)	1,113,645	0.19%	1,111,891	0.19%	1,078,270	0.17%	3,303,806	
受贈收入(-)							-	
應收預收項目調整增(減)數	(1,843,707)	-0.31%	(6,281,554)	-1.05%	26,075,693	4.20%	17,950,432	0.95%
其他	(1,843,707)	-0.31%	(6,281,554)	-1.07%	26,075,693	4.44%	17,950,432	1.02%
醫療收入							-	
<b>二、經常門現金支出</b>	524,003,334	89.13%	528,816,721	88.13%	512,705,749	82.60%	1,565,525,804	86.62%
勞務成本								
銷貨成本								
演藝成本								
教學成本	469,070,017	79.79%	485,227,406	80.87%	468,734,596	75.52%	1,423,032,019	78.73%
教學研究及訓輔成本	399,940,750	68.03%	405,750,011	67.62%	394,649,788	63.58%	1,200,340,549	66.41%
建教合作成本	63,291,666	10.77%	77,338,401	12.89%	72,294,583	11.65%	212,924,650	11.77%
推廣教育成本	5,837,601	0.99%	2,138,994	0.36%	1,790,225	0.29%	9,766,820	0.55%
醫療成本							-	0.00%
其他業務成本(不屬上列成本者)	18,401,926	3.13%	13,583,516	2.26%	13,378,961	2.16%	45,364,403	2.52%
管理及總務費用	112,841,998	19.19%	108,713,946	18.12%	111,345,826	17.94%	332,901,770	18.42%
研究發展及訓練費用							-	0.00%
其他業務費用	748,965	0.13%	1,120,251	0.19%	1,060,852	0.17%	2,930,068	0.16%
業務外費用	21,144,762	3.60%	20,213,374	3.37%	17,934,986	2.89%	59,293,122	3.29%
減：不產生現金流出之支出(-)	(99,012,631)	-16.84%	(100,147,037)	-16.69%	(98,758,110)	-15.91%	(297,917,778)	-16.48%
應付預付項目調整增(減)數	808,297	0.14%	105,265	0.02%	(991,362)	-0.16%	(77,800)	0.00%
<b>三、經常門現金餘絀</b>	63,873,037	10.87%	71,205,051	11.87%	107,970,892	17.40%	243,048,980	13.38%
<b>四、國庫撥款增置動產及其他資產現金收入</b>	50,770,985	8.64%	48,109,239	8.02%	25,957,058	4.18%	124,837,282	6.95%
<b>五、購置動產及其他資產現金支出</b>	97,502,335	16.59%	53,851,963	8.98%	59,181,448	9.53%	210,535,746	11.70%
機械及設備	22,725,116	3.87%	24,352,446	4.06%	29,962,613	4.83%	77,040,175	4.25%
交通及運輸設備	2,841,430	0.48%	3,265,918	0.54%	4,027,211	0.65%	10,134,559	0.56%
雜項設備	24,754,649	4.21%	19,917,298	3.32%	16,873,443	2.72%	61,545,390	3.42%
購建中固定資產	2,672,500	0.45%	4,000,114	0.67%	3,297,500	0.53%	9,970,114	0.55%
增加無形設備	1,296,668	0.22%	2,316,187	0.39%	3,567,513	0.57%	7,180,368	0.39%
增加遞延費用	43,211,972	7.35%	0	0.00%	1,453,168	0.23%	44,665,140	2.53%
		0.00%		0.00%		0.00%	-	0.00%
<b>六、扣減不動產支出前現金餘絀</b>	17,141,687	2.92%	65,462,327	10.91%	74,746,502	12.04%	157,350,516	8.62%
<b>七、國庫撥款增置不動產現金收入及增加公積</b>	12,492,961	2.13%	11,866,086	1.98%	4,438,185	0.72%	28,797,232	1.61%
<b>八、購置不動產現金支出</b>	12,492,961	2.13%	11,899,546	1.98%	4,438,185	0.72%	28,830,692	1.61%
土地							-	0.00%
土地改良物			3,772,897		97,800		3,870,697	0.00%
房屋及建築物	12,492,961		8,093,189		4,340,385		24,926,535	0.00%
購建中固定資產	0	0.00%	33,460	0.01%	0	0.00%	33,460	0.00%
增加遞延借項							-	0.00%
<b>九、本年度現金餘絀</b>	17,141,687	2.92%	65,428,867	10.90%	74,746,502	12.04%	157,317,056	8.62%

## 國立澎湖科技大學學雜費審議程序流程圖



# 國立澎湖科技大學

## 111 學年度學雜費調整專案小組會議

### 簽到冊

開會時間：111 年 5 月 5 日（星期四）上午 10 時 10 分

開會地點：學生活動中心 1 樓會議室

主持人：柯教務長博仁

出席人員：

項次	單位	姓名	簽名
1	教務處	柯教務長博仁	柯博仁
2	學務處	張學務長弘志	張弘志
3	總務處	韓總務長子健	韓子健
4	研發處	林研發長寶安	林寶安
5	進修部	吳主任建宏	吳建宏
6	圖書資訊館	洪館長健倫	洪健倫
7	秘書室	陳主任秘書宏斌	陳宏斌
8	人事室	林主任麗玉	林麗玉
9	主計室	李主任登俊	李登俊
10	海洋工程學院	莊院長明霖	莊明霖
11	人文管理學院	陳院長至柔	陳至柔
12	觀光休閒學院	吳院長菊	吳菊
13	學生自治會	王會長翊瑄	王翊瑄
14	學生議會	陳議長璿凱	陳璿凱
15	教務處註冊組	吳組長仕傑	
16	教務處註冊組	呂書記順明	呂順明
17	教務處註冊組	顏約用書記宗信	顏宗信