

國立澎湖科技大學

因應嚴重特殊傳染性肺炎第四次防疫會議紀錄

一、時間：109年2月24日下午15時30分至16時50分

二、地點：實驗大樓會議室

三、主席：翁進坪校長

紀錄：高惠娟

四、出席人員：如簽到冊

五、主席致詞：

- (一) 因應開學後之大量學生返校，開學前請環安組全校環境應消毒一遍，特別是宿舍；為避免疫情在學校中發生，所以開學日僅開放大門口供教職員工生出入，側門及其他出入口皆會封閉；也請人事室安排教職員輪班在校門口，為進入校園之人員量測體溫及消毒雙手，並請總務處安排進入校園之動線及停車位置規劃、並向全校公佈。
- (二) 請各系系主任也要特別注意系上同學，要請同學上網填寫學校所製作的關懷問卷，若有出國史也要填寫自主管理表單進行自主管理，若有問題要及時回報學校。
- (三) 學校將提供每位學生一人一個小噴瓶，可以裝次氯酸水，隨時保持手部清潔，請各系辦協助發放。

六、上次決議事項報告及執行

- (一) 第三次防疫會議會議記錄確認。
- (二) 修訂本校因應嚴重特殊傳染性肺炎防疫應變計畫報部，新增通報及處理流程，如附件一。
- (三) 持續以多管道公告相關防疫訊息。

七、業務單位報告：

- (一) 已依據本校單位修訂教育部建議之防疫小組編組及職掌表、組織架構，各單位可依據架構表進行相關防疫工作協助。
- (二) 教育部寄來防疫物資3000個口罩，依照公文將分配給較需要之單位，包含輪班為教職員師生測量體溫之人員以及各系辦及宿舍，因為防疫物資有限，所以僅供應給有發燒有呼吸道等症狀的教職員及師生使用。
- (三) 教育部規定必須調查進入校園內人員之健康狀況，已經有製作健康關懷調查問卷並利用E-mail、全校群組公佈，請各單位及系辦協助進入校園內之人員及全校教職員工生填寫問卷，若發現有異常健康狀況會持續追蹤，以利控管所有人員之健康狀況。

- (四) 已向本校外籍生傳達防疫政策，且調查各外籍生之出入境日期、追蹤外籍學生是否完成自主管理 14 天。
- (五) 公佈入校體溫測量處理流程，若發現發燒之人員，將進行自主健康管理 14 天，由健康中心進行追蹤。
- (六) 健康關懷問卷將進行追蹤，全校人員皆必須填寫，請各單位、系辦協助提醒完成填寫。

七、各單位業務報告：

(一) 人事室：

依據上課、中午吃飯等尖峰時間，將安排職員工協助在校門口為進入校園之人員量測體溫、消毒雙手，尖峰時間以外的時間則由校門口警衛協助，晚間則由夜間部協助。預計全天一個人、尖峰時間兩個人加上警衛協助。

(二) 總務處：

封閉除了校門口以外之其他進入校園入口，並規劃由校門口進出之行進動線及校內臨時停車之區域，並向全校教職員工生公告。

(三) 學務處生輔組：

若有學生近期出國、返台需要進行自主管理 14 天、需要向學校請假，待返校後可以提供電子機票作為請假證明。

九、提案討論

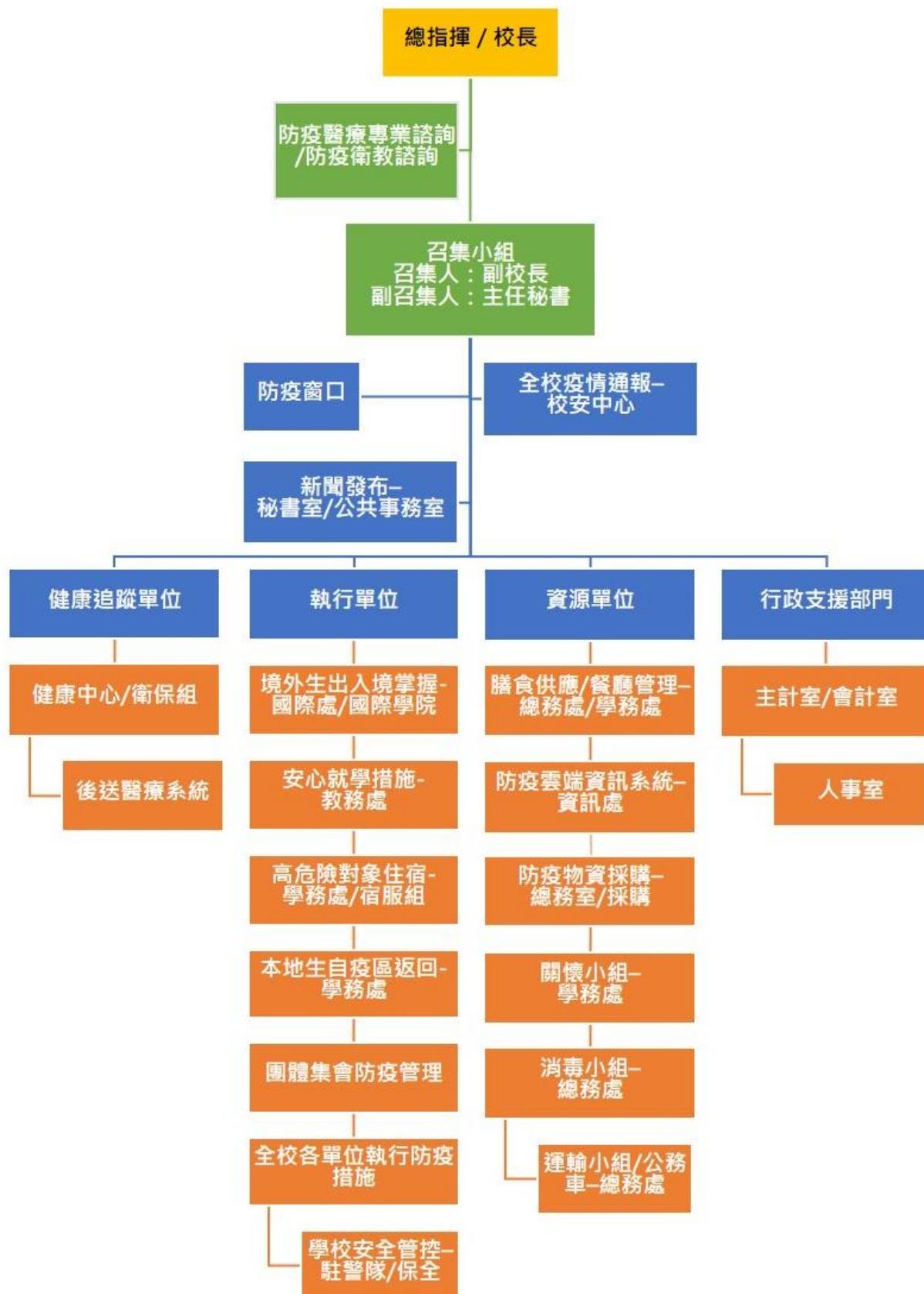
提案(一)

案由：依教育部 109 年之工作綱要修訂本校因應計畫。

說明：因應嚴重特殊傳染性肺炎，教育部建議之防疫小組編組及職掌表、組織架構，依本校業務單位進行編組分工如圖一。

擬辦：通過後俾憑辦理。

決議：通過。



圖一：防疫小組組織架構圖

九、主席裁示

- (一)、本校學生於 14 天內有出國旅遊史或接觸國外旅遊史之親友，建議在家健康自主管理再行返校，檢附電子機票作為證明以公假申請。
- (二)、總務處、宿舍務必在開學前完成環境上的消毒，開學後會給予每班班代、各系辦次氯酸水消毒液噴瓶，各系應準備水桶裝次氯酸水消毒液，供學生每次上課前之教室及手部環境消毒用；教職員工同仁可以自行準備噴瓶分裝。
- (三)、總務處規劃由大門口進入校園之行進動線及臨時停車區域，並向全校教職員工生公佈。
- (四)、人事室安排職員工輪班每天到校門口為進入校園之人員量測體溫及消毒雙手。
- (五)、宿舍之住宿生進入宿舍也都要安排量測體溫。

十、臨時動議：無

十一、散會：是日下午 16 時 30 分