

# 國立澎湖科技大學

## 111 年度校務基金績效報告書

中華民國 112 年 4 月 26 日

<b>壹、前言</b> .....	<b>4</b>
一、績效目標.....	4
二、組織概況.....	4
<b>貳、績效目標達成情形</b> .....	<b>8</b>
一、人才培育及教學品質之提升.....	8
二、學術單位之重點特色發展計畫.....	11
三、人力資源之發展.....	17
四、空間資源之發展.....	25
<b>參、財務變化情形</b> .....	<b>27</b>
一、收支餘絀情形.....	27
二、現金流量情形.....	28
<b>肆、檢討及改進</b> .....	<b>32</b>
一、開源方面.....	33
二、節流方面.....	34
<b>伍、其他事項</b> .....	<b>35</b>
一、教務處.....	35
二、學務處.....	36
三、總務處.....	42
四、圖資館.....	43
五、研發處.....	47
六、進修推廣部.....	49
七、人事室.....	52
八、觀光休閒學院.....	54
九、人文暨管理學院.....	55
十一、共同教育委員會.....	58
<b>陸、結語</b> .....	<b>59</b>

## 摘要

依據「國立澎湖科技大學 111 年度財務規劃報告書」與本校 111 年度績效執行情形，撰寫「國立澎湖科技大學 111 年度校務基金績效報告書」。本報告書內容包含了績效目標達成情形(包含人才培育及教學品質之提升、重點特色、人力與空間等資源之發展)、財務變化情形、檢討與改進、及其他等。

在「人才培育及教學品質提升」指標中，達成率約為 96.55%，成效較前 1 年提升，有多項指標超過預期，如教師實施課業學習輔導學生、產業界實務實習專業證照、獎勵相關專業技能證照之考取、法政、自然、社會、應用科學等通識課程及大學部畢業生全民英檢初級通過比率。在活化教與學互動機制目標量化指標中教師成長社群及業界師資參與授課超越目標。而在社會服務項目仍需持續努力。另外，在學生結構及系所學制發展目標量化指標達成率上，本年因受新冠肺炎疫情之影響，多項國際活動及交流皆不如預期，未來開放後將持續加強境外招生以及鼓勵本校學生參與出國交換生之計畫。而在學術單位之重點特色發展達成率為 86.36%較前年提升，「建立海洋產業科技研發團隊」均已達成指標，在保健食品初級工程師指標上超越預期許多。在「三大學院及共同教育委員會之重點特色發展計畫」9 項指標中，已達成 7 項，且部分指標超越預期，僅國科會專題研究計畫案及觀光休閒學院技能檢定不如預期目標。在教育部補助計畫、其他政府部門計畫及技能檢定方面成果豐碩，未來仍將持續鼓勵教師申請政府部門計畫及產學案。在「發展島嶼產業管理與海洋素養研發團隊」及「強化海洋科技領域終身學習教育」方面達成率皆達成目標，且部分成果豐碩，未來可再持續推動。「發展島嶼觀光休閒教育訓練團隊」今年度已達成目標，且績效良好，未來將持續推動觀光產業管理訓練課程。

人力資源之發展方面，本年度許多活動配合防疫措施而未能舉辦，在標竿學習、修訂員額編制、徵聘副教授以上、特殊優秀人才彈性薪資及職員進修等未達預期目標外，其餘指標皆達成績效指標，在會議或集會活動、人事業務電子公告、會議及評鑑等多項目。空間資源之發展方面，未達標的項目為部分租金收入不如預期目標，如教學大樓學生餐廳、販賣部及販賣機，其他皆已完成績效指標。

考量本校流動資金金額不大，且須配合學校未來發展作資金的妥適分配運用規劃，因此校務基金投資的規劃以穩健保守為方向，選擇合適之投資標的，目標在使校務基金能夠穩健成長，以提供充足經費，滿足教學、研究等各項需求。目前資產配置仍以臺幣定存為主，將 4 億 2 萬元存放公民營金融機構，另外，購

買 3 億元的國內債券。為求校務未來的永續經營與發展，校務基金仍採穩健定存方式於金融機構。

## 壹、前言

### 一、績效目標

本校前身為民國 80 年成立的國立高雄海事專科學校澎湖分部，並於 84 年正式獨立設校為國立澎湖海事管理專科學校，89 年升格為國立澎湖技術學院，至 94 年正式改製成為國立澎湖科技大學至今。本校在三十多年來全校師生的努力打拼之下，目前已成為一所涵蓋水產、工程、觀光、資訊、管理及人文等專業領域、圍繞海洋產業技職教育為主的綜合性科技大學，設有人文暨管理、觀光休閒、及海洋資源暨工程等三個學院，下有 12 個學系、1 個科、5 個碩士班，另設有共同教育委員會，下有通識教育中心與基礎能力教學中心，為小型具特色的科技大學。

本校是全臺灣唯一的一所離島型態科技大學。在當前社會經濟變遷及產業演變趨勢日益加速的外在環境下，本校持續善用澎湖地區海洋島嶼資源與觀光休閒特色，並透過學校師資與教學環境之改善，努力朝島嶼產業科技大學的目標前進。以期為國家培養海洋漁業、觀光休閒、科技及管理的各種人才，除提供澎湖在地人才培訓機會，拉近與臺灣本島之教育落差，也投入促進當地產業、經濟與文化之提升，以帶動與菊島持續共榮共好的願景。

### 二、組織概況

本校組織依大學法及大學法施行細則訂定，包含行政單位及教學單位。行政單位分設秘書室、教務處、學務處、總務處、研發處、圖書資訊館、進修推廣部、人事室及主計室，組織架構如圖 1-1。教學單位有 3 個學院、1 個共同教育委員會、12 個系(含 5 個碩士班)、2 個中心。海洋資源暨工程學院分設水產養殖系(含水產資源與養殖碩士班)、食品科學系(含碩士班)、資訊工程系、電信工程系、電機工程系(含電資碩士班)。人文暨管理學院分設資訊管理系、行銷與物流管理系(含服務業經營管理碩士班)、航運管理系、應用外語系。觀光休閒學院分設觀光休閒系(含碩士班)、餐旅管理系、海洋遊憩系。共同教育委員會分設通識教育中心與基礎能力教學中心，組織架構如圖 1-2 所示。至 111 年 12 月，本校教職員工之員額編制如表 1-1 所示，共有教師人數 89 人、職員人數 38 人、教官 1 人、稀少性科技人員 1 人、工友(含駕駛) 10 人、駐衛警 3 人，另聘請專案教師 37 人、約用人員 8 人、專案工作人員 37 人、行政助理 8 人及兼任教師 49 人。而學生人數方面則如表 1-2 所示：(1)日間部：碩士班 80 人，四技 2,472

人，五專部 94 人，合計 2,646 人；(2)進修推廣部：研究所在職專班 41 人，四技 240 人，合計 281 人，總計全校學生共有 2,927 人。

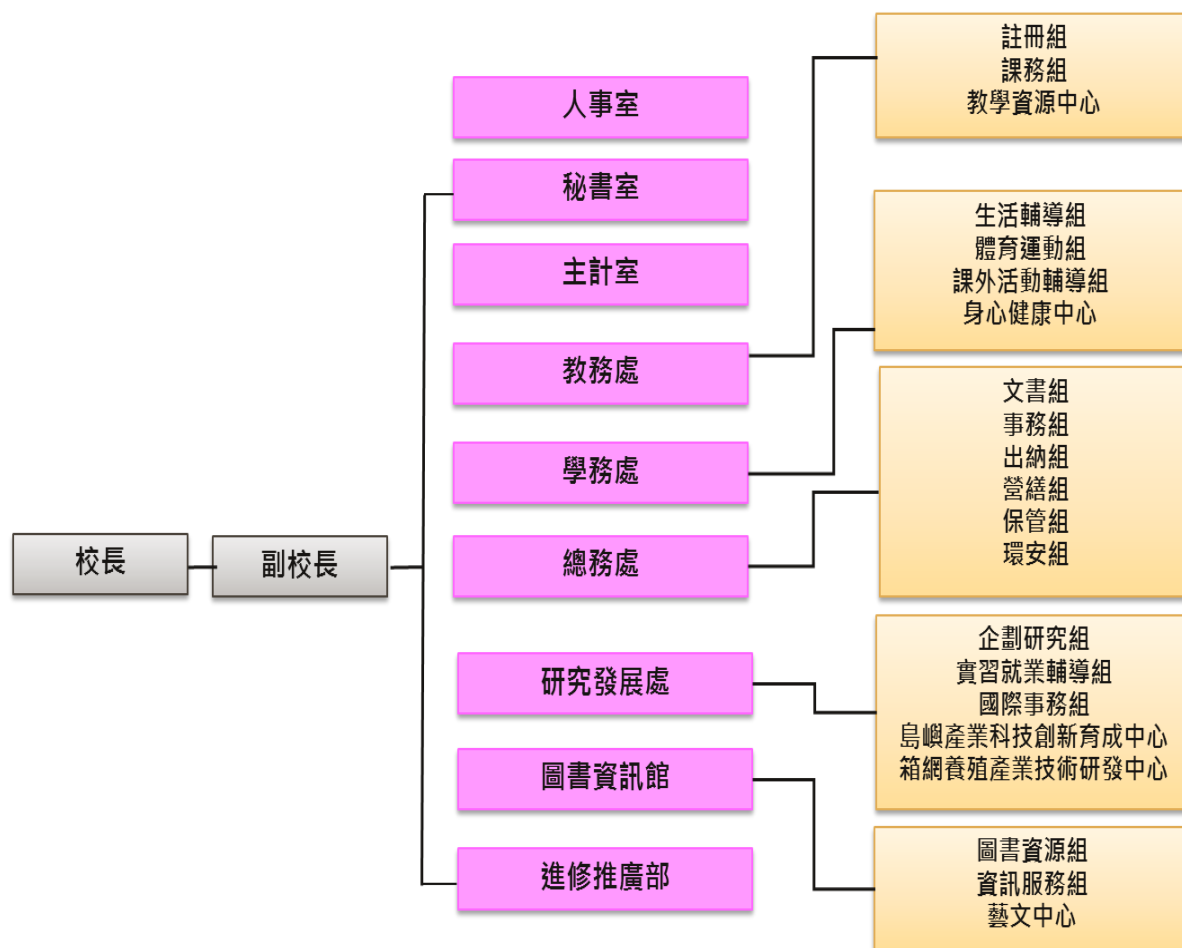


圖 1-1 國立澎湖科技大學行政組織架構



圖 1-2 國立澎湖科技大學教學組織架構

表 1-1 111 學年度教職員編制員額數（含支援人力）及現職人數一覽表

類 別	編 制 員 額 數	現 有 員 額 數
校 長	1	1
副 校 長	(1)	(1)
教 師	126	89
軍 護 人 員	4	1
稀少性科技人員	1	1
職 員	51	38
小 計	183 (1)	130 (1)
專 案 教 師	0	37
約 用 人 員	0	8
專 案 工 作 人 員	0	37
行 政 助 理	0	8
合 計	183 (1)	220 (1)

表 1-2 國立澎湖科技大學 111 學年度第 1 學期班級學生數統計表

部別	日間部						進修推廣部				總計	
	五專		四技		碩士班		碩士班 在職專 班		四技			
學制	班級數	人數	班級數	人數	班級數	人數	班級數	人數	班級數	人數	班級數	人數
電機科	5	94									5	94
行銷與物流管理系(服務業經營管理碩士班)					2	12	2	21			4	33
水產養殖系(水產資源與養殖碩士班)					2	11					2	11
觀光休閒系(碩士班)					2	17	2	20			4	37
電機工程系(電資碩士班)					2	22					2	22
食品科學系(碩士班)					2	18					2	18
應用外語系			4	139							4	139
餐旅管理系			4	208							4	208
觀光休閒系			8	347					4	130	12	477
資訊工程系			4	235							4	235
電信工程系			4	197							4	197
水產養殖系			4	175							4	175
航運管理系			4	197							4	197
資訊管理系			4	192					4	110	8	302
行銷與物流管理系			4	161							4	161
電機工程系			5	212							5	212
食品科學系			6	225							6	225
海洋遊憩系			4	184							4	184
合計	5	94	51	2472	10	80	4	41	8	240	82	2927



## 貳、績效目標達成情形

由於我國大學的數量急速擴充，使得大學教育業已從傳統的菁英教育轉型為大眾教育，促使大學必須同時推動教學、研究及推廣服務之調整。本校作為技職院校，以培育實務科技人才為發展目標，並且以位處離島之獨特屬性，因此在『實踐新實謙愛校訓，營造簡樸務實校風』的原則下，以『培養人文專業兼具之實務科技人才』為目標，設定『發展成為島嶼產業科技大學』之願景。為達此願景目標，本校擬定六項發展策略：(1)強化教學與實務之聯結，精進學生畢業後之升學與就業競爭力，以培育就業市場所需人才；(2)集中資源，以現有系院之教育與研發基礎深入技職人才的耕耘；(3)配合澎湖離島的地方特色，積極發展海洋、綠能與觀光休閒特色之相關研發計畫；(4)強調人文與科技相融的教育，培養學生成為德術兼具、健康誠正的人才；(5)結合社區發展資源，協助地方產業、經濟與文化之提升；(6)推動產學合作、技術服務以及導入更多外來資源以增加校務基金經費等主軸項目，以達到學校永續經營目的。

因此，本校校務整體績效目標由『學校總體競爭力發展規劃』、『人才培育及教學品質之提升』、『重點特色之發展』、『人力資源之發展』、『空間資源之發展』及『財務資源發展規劃』等方向進行呈現，並依校務行政與學術單位的發展計畫，來落實本校秉持之教育理念。整體而言，本校 111 年度之績效如下：

### 一、人才培育及教學品質之提升

#### (一) 加強人才培育及提升學生職能 (表 2-1)

1. 培育專業職能及實務技能，落實核心能力之養成。
2. 結合地方微型創業，開設三創課程。
3. 結合地方產業，建立島嶼特色課程。
4. 培養具備共通職能、人文倫理及終身學習能力的全人教育。
5. 加強語文教學，厚植外語學習能力。
6. 強化學習預警機制及成效、加強學生課業輔導。
7. 加強學生專業職能及技術輔導。
8. 強化全校課程地圖並結合教學品保，以提升學習成效。

表 2-1 人才培育及學生素質提升目標量化指標

指標項目	指標值	量化單位	執行績效	檢討及改進
英文會考	4	次	4	達標
課後輔導小老師	40	人次	68	超越目標
教師實施課業學習輔導學生	5,500	人	6,770	超越目標
學程	5	個	10	超越目標
產業界專業實務實習	150	人	251	超越目標
補助學生參與各項全國性競賽	12	件	15	超越目標
獎勵相關專業技能證照之考取	200	張	250	超越目標
法政、自然、社會、應用科學等通識課程	30	門	50	超越目標
文化、法律、人文與科技通識專題講座	4	場	4	達標
藝文系列活動	6	場	7	依據年度規劃持續辦理、推廣藝文展覽與活動。
社會服務	14	次	12	持續努力
英文校內分級考試	1	次	1	達標
大學部畢業生全民英檢初級通過比率	60	%	80	超越目標
外文藝文類競賽	2	次	2	達標
提供外籍生獎助學金	7	萬元	18.6	超越目標
強化全校課程地圖	17	院、系、中心	17	達標
就業、生涯規劃講習	5	次	5	達標
職能專業課程	12	系	12	達標

(二) 活化教師與學生互動教學方式 (表 2-2)

1. 建構數位化教學與環境，增進學生自主學習。
2. 完善獎助生制度，強化學生學習成效。
3. 擴展教師成長社群，分享教學實務知能。
4. 推動業師協助教學，深化產業實務經驗。

5. 參與跨區聯盟合作，共榮共享教學資源。

表 2-2 活化教與學互動機制目標量化指標

指標項目	指標值	量化單位	執行績效	檢討及改進
數位課程教材	8	門	14	超越目標
教師成長社群	6	團體	14	超越目標
遴選優良教學獎助生	1	場	1	達成目標
業界師資參與授課	20	人次	37	超越目標
教學經驗分享座談會	3	場	4	超越目標

(三) 調整招生管道及來源推廣 (表 2-3)

1. 依學校發展需求彈性調整學生結構，控管研究生及日間部 (含四技、五專)、進修推廣部學生比例。
2. 規劃及調整招生策略增加招生註冊率。
3. 配合研發處招收外籍學生、陸生與僑生，並協助系所進行招收員額提報。
4. 協助訂定本校與國外學生之雙聯學制法規。
5. 配合地方產業實務人才需求之趨勢及各系所規劃之發展特色，以成為具有特色教學的科技大學為目標。

表 2-3 學生結構及系所學制發展目標量化指標

指標項目	指標值	量化單位	執行績效	檢討及改進
學士生：研究生	26.5：1	比率	22.41：1	因受少子化生源減少影響，爰需強化學校資源整合各系所特色，俾提升招生成效。
日間部：進修部	8.3：1	比率	9.41：1	
碩士班班級數	5	班	5	
本校每年出國交換生	1	人	1	
每年交換來本校境外生（含港澳生、陸生、僑生、外國籍生）	1	人	0	因疫情關係，教育部於111年8月1日方開放境外交換生入境，復以相關檢疫隔離程序，故未有境外交換生來校。
每年招收境外生	3	人	8	1名馬來西亞生、7名越南雙聯學制學生，共計8人。

## 二、學術單位之重點特色發展計畫

本校海洋資源暨工程學院、人文暨管理學院、觀光休閒學院及共同教育委員會之重點特色發展計畫如表2-4。

### 1.海洋資源暨工程學院

- (1) 建立綠能科技研究的整合團隊：由電機工程系、電信工程系及資訊工程系形成團隊，進行綠能及相關資電通訊的研究，協助綠能科技的提升。
- (2) 建立海洋科技研究的整合團隊：由水產養殖系及食品科學系形成團隊，進行海洋水產養殖及食品開發的研究，協助海洋科技的提升。

### 2.觀光休閒學院

- (1) 以培育觀光休閒產業所需之中、高階專業經營管理人才為目標。
- (2) 建立海洋環境教育團隊，善用澎湖的優勢及多樣化資源，創造獨特的競爭利基。
- (3) 強化地方觀光休閒產業發展所需的人才培育，配合澎湖地區生態旅遊、文化觀光、海域遊憩等之資源，提升觀光休閒產業經營管理人

力之素質。

### 3.人文暨管理學院

- (1) 人文教育為基底，以經營管理實務為發展主軸，透過資訊商務應用、行銷運輸流通、外語教育實踐為重點，以因應在地產業發展與國際接軌需求，並推動終身學習為發展目標。
- (2) 以島嶼產業管理實務、行銷溝通技術、海洋國際運輸、企業 E 化與數位轉型、以及公共管理議題為研究重點。
- (3) 以管院為平台，整合全院師生資源，聯結民間社團力量，扮演地方政府智庫角色，帶動在地社區發展與服務，並培育新世代理論與實務兼具，能與企業與社會發展接軌之專業技術與經營管理人才。

表 2-4 本校三大學院及共同教育委員會之重點特色發展計畫量化指標

指標項目		指標值	量化單位	執行績效	檢討及改進
教育部補助計畫		12	件	50	超過指標
產學合作計畫		30	件	35	超過指標
政府部門計畫		50	件	105	超過指標
國科會專題研究計畫案		20	件	15	未達指標
海洋資源暨工程學院技能檢定		100	人次	207	超過指標
觀光休閒學院技能檢定		350	人次	313	未達指標
人文暨管理學院技能檢定		300	人次	767	超過指標
共同教育委員會技能檢定	英檢證照	650	人次	849	超過指標
	資訊電腦證照	2,100	人次	2,258	超過指標

### 4.共同教育委員會

- (1) 推動全校通識及共同科目課程，引領學生互補式多元學習，培養學生具備廣博的自我學習能力、獨立思考能力及解決問題的能力，成為兼具人文關懷及終身學習發展的專業人才。
- (2) 規劃開設英語、資訊相關課程，推動職能檢定和證照的取得、以及

舉辦各式英語相關活動，強化學生基本就業能力與素養，提升職場與國際競爭力。

- (3) 實施職場培力學程與微學分實作課程，導入教學計畫資源，運用在地豐富的海洋文化與場域，讓學生透過跨領域自主學習，強化職場與社會的實踐能力。

(一) 建立海洋產業科技研發團隊 (表 2-5)

1. 鼓勵本校跨領域系所的整合，建立海洋科技研究的整合團隊，以發展學校的重點特色。
2. 進行海洋水產養殖及食品開發的研究，提升研發團隊的研究能量。
3. 適時引進跨校人力資源，以充分輔助並提升海洋產業科技之研發能力。

表 2-5 建立海洋產業科技研發團隊量化指標

指標項目	指標值	量化單位	執行績效	檢討及改進
保健食品初級工程師	16	人次	1.111.4.30-111年度第一次保健食品初級工程師能力鑑定4位取得授證。 2.111.5.21-111年度第一次初級食品品保工程師能力鑑定6位取得授證。 3.111.10.15-23食品安全管制系統進階訓練班45人取得合格證書。 4.111.10.29-111年度第二次保健食品初級工程師能力鑑定3位取得授證。 5.111.11.12-111年度第二次初級食品品保工程師能力鑑定8位取得授證。	成效良好，繼續開設證照輔導班，鼓勵學生參與。
研發團隊培育廠商數	5	件	20	

(二) 發展島嶼產業管理與海洋素養研發團隊 (表 2-6)

1. 海洋事務與管理服務以「島嶼產業管理」與「海洋素養教育推動」為

執行主軸。

2. 進行有關島嶼產業管理與海洋素養教育之規劃與研究。
3. 協助本校推動島嶼產業管理與海洋素養教育相關學程。
4. 舉辦島嶼產業管理與海洋素養教育國內外研討會會議。
5. 開授海洋素養通識課程。

**表 2-6 發展島嶼產業管理與海洋素養研發團隊量化指標**

指標項目	指標值	量化單位	執行績效	檢討及改進
辦理全國性研討會	1	次	1	超越目標
海洋素養通識課程	2	門	2	達成目標

(三) 發展離島風力發電之研發及教育團隊 (表 2-7)

1. 爭取風力發電產學合作計畫。
2. 建立風力發電之研發團隊。
3. 離島風力發電的教育推廣。

**表 2-7 發展離島風力發電之研發及教育團隊量化指標**

指標項目	指標值	量化單位	執行績效	檢討及改進
離島風力發電的教育推廣	1	件	1	111.6.9 電機系籌辦國際綠能人才培訓講座(泰國、台灣)

(四) 建立低碳島低碳校園研發團隊 (表 2-8)

1. 積極與中央及地方政府配合及參與推動各項低碳島事務。
2. 推行校園綠能運輸電動機車及建置風力及太陽能充電站。
3. 集結校內師資專長，努力爭取各項低碳研究計畫、落實低碳校園推動及校園永續經營計畫。

表 2-8 建立低碳島低碳校園研發團隊量化指標

指標項目	指標值	量化單位	執行績效	檢討及改進
低碳校園推廣課程	2	次	2	111.11.9 電機系籌辦澎湖電機綠能技術深耕研討會。
低碳活動宣導	2	次	2	111.3.30 國立澎湖科技大學五專部電機科學生協助澎湖縣府節能小組團隊，共同為馬公國小和馬公市立幼兒園舉辦節能闖關活動。

(五) 發展島嶼觀光休閒教育訓練團隊 (表 2-9)

1. 特色島嶼觀光休閒教育中心之規劃。
2. 成立島嶼觀光休閒教育之研發團隊。
3. 承接與島嶼觀光休閒教育相關之公務部門訓練計畫。
4. 爭取與島嶼觀光休閒教育相關產學合作計畫。
5. 島嶼觀光休閒教育研究成果彙編及教材之編撰。

表 2-9 發展島嶼觀光休閒教育訓練團隊量化指標

指標項目	指標值	單位	執行績效	檢討及改進	備註
觀光產業管理訓練課程	4	次	5	達成目標	1.辦理勞動部勞動系發展署高屏澎東分署「結合大專校院辦理就業服務補助計畫-企業參訪暨旅館實務研習」(執行期間:111/03/30-111/03/31) 2.辦理勞動部勞動力發展署「產業人才投資計畫-異國料理推廣班」(執行期間:111/09/22-111/12/05) 3. 觀休系於 111/10/26 前往在地產業澎澄飯店股份有限公司參訪。 4. 觀休系於 111/09/21 前往在地產業澎湖福朋喜來登酒店_佳朋開發股份有限公司參訪。 5. 觀休系於 111/09/28 邀請酷遊天股份有限公司(KKDAY 旅遊電商平台)辦理講座。
教育訓練	7	次	15	超越目標	1.遊憩系於111/04/29邀請臺東都蘭角落咖啡Mr.Frederick Davincino風和王專題演



指標項目	指標值	單位	執行績效	檢討及改進	備註
或專題演講					<p>講。</p> <p>2. 遊憩系於111/04/29邀請YouTube Mr.Asher Leiss李小飛專題演講。</p> <p>3. 遊憩系於111/10/12邀請李景白導演專題演講。</p> <p>4. 遊憩系於111/10/17邀請朱雲瑋老師專題演講。</p> <p>5. 餐旅系於111/11/07邀請前煙波集團餐飲總監謝宗庭辦理「心之所向」講座。</p> <p>6. 餐旅系於111/11/15邀請台中公園智選假日飯店房務經理陳伍元辦理「房務管理課程」講座。</p> <p>7. 餐旅系於111/11/18邀請前煙波集團餐飲總監謝宗庭辦理「管家服務課程」講座。</p> <p>8. 餐旅系於111/11/22邀請台中逢甲智選假日飯店總經理王世瑋辦理「客務管理課程」講座。</p> <p>9. 餐旅系於111/11/29邀請台中餐飲學苑管理部經理蘇方蕙辦理「餐飲業職涯發展分享」講座。</p> <p>10. 餐旅系於111/12/07邀請澎湖福朋喜來登酒店客務部經理洪毓呈辦理「旅館管理課程」講座。</p> <p>11. 觀休系於111/11/09邀請畢業系友陸玉潔蒞校專題演講：旅行業知多少。</p> <p>12. 觀休系於111/12/08邀請井古茶堂創辦人兼執行長巫昌容講述商業取景素材介紹講座。</p> <p>13. 觀休系於111/12/28鏡週刊美食旅遊組童心怡記者講述「旅遊記者真的很爽嗎？」講座，以旅遊記者角度除介紹記者的出差實錄、個人經驗分享。</p> <p>14. 觀休院教學觀摩於111/04/20邀請雄獅旅遊集團陳碧松總經理辦理「疫情發生下由國際化轉成在地化，以及後疫情時代的在地化發展國際化」講座分享。</p> <p>15. 觀休院教學觀摩於111/11/11邀請嘉義大學生物資源學系邱郁文副教授辦理「暢遊在海風下的科學與傳說」講座分享。</p>
島嶼觀光推廣課程	2	次	2	達成目標	<p>1. 觀休系於111/08/26帶領本系師生校外教學，前往澎湖本島-吉貝等處，透過北海遊憩系統(吉貝)及本島遊憩系統進行遊憩資源調查與應用。</p> <p>2. 觀休系於111/11/28帶領本系師生校外教學，前往澎湖本島-望安、望安-將軍等處，透過南海遊憩系統(望安)進行遊憩資源調查與應用。</p>

(六) 強化島嶼型課程及海洋永續發展終身學習教育 (表 2-10)

1. 充分利用本校資源，配合產業需要，開設島嶼型課程及海洋永續發展實用課程，以培育業界所需之人才。
2. 銜接推廣教育與進修學制，增設學分班、進修學士班、及碩士在職專班，開設島嶼型課程及海洋永續發展實用課程，提供在職進修管道。
3. 配合產業政策，辦理島嶼型課程及海洋永續發展職業訓練、在職進修訓練及第二專長訓練。

表 2-10 強化島嶼型課程及海洋永續發展終身學習教育量化指標

指標項目	指標值	量化單位	執行績效	檢討及改進
開設碩士/學士學分班	12/330	班/人	12/289	持續努力
進修推廣課程	18/380	班/人	21/611	超越目標

三、人力資源之發展

(一) 深化行政核心價值方面 (表 2-11)

1. 辦理教育訓練或專題演講，將行政核心價值內涵(專業、效能、關懷、忠誠、廉正)擴散並深化，期使同仁瞭解其概念與意涵，時時創新保持專業，提供一流的公共服務，建構優質學校行政文化。
2. 落實踐行終身學習及數位學習方案，規劃辦理相關課程及講習，強化所屬人員認知本校核心價值之內涵，重視榮譽與責任，型塑學習型組織，以及營造組織關懷、尊重及和諧之文化。
3. 運用知識管理，透過知識社群及知識平台的推廣及運用，建置各項業務之知識庫，延續組織內部知識的管理、共享、創新及永續發展，強化知識運用效益，提升專業知能，以建構與時俱進之組織文化。
4. 推動標竿學習，運用參訪或觀摩學習績效優良的標竿組織，藉由標竿學習活動以收見賢思齊之效，加速核心價值擴散與學習，帶動全面性的組織學習，以提升服務品質與效能。
5. 積極鼓勵教師進修與從事研究及升等、參加專業證照之研習取得證照或參加公、民營機構研習獲取產、官、學豐富資歷與經驗交流。

表 2-11 宣導推廣核心價值內涵

指標項目	指標值	量化單位	執行績效	檢討及改進	備註
網頁專區宣導	12	次/年	17	超越目標	隨時辦理或至少每月辦理1次
會議或集會活動宣導	15	次/年	29	超越目標	隨時辦理或至少每月辦理1次
人事服務簡訊宣導	12	次/年	12	達成目標	每月辦理1次
人事業務電子公告	12	次/年	67	超越目標	隨時辦理或至少每月辦理1次
教育訓練或專題演講	3	次/年	4	超越目標	因應業務需要辦理
標竿學習	1	次/年	0	受疫情影響	因應業務需要辦理

(二) 有效運用人力資源方面 (表 2-12~19)

1. 配合校務發展需要，適時修訂組織規程與員額編制，調整人力配置，延攬高階專業優秀人才，活絡人力運用。
2. 建立人力評核機制，精進人力資本，落實分層負責擴大授權，輔助學校永續經營與發展。
3. 建立公平公正公開之人事任用升遷及彈性薪資制度，羅致與拔擢優秀人才。
4. 依學校校務發展目標，積極薦送教職員前往國內、國外訓練進修研習，落實在職教育及終身學習，增進同仁專業知能。
5. 自改制科技大學以來，本校教師人力除教育部核定之編制人員外，為應課務需要特運用校務基金進用專案教師及兼任教師來校教學，以提升教師學術與專業實務經驗。
6. 在強化師資結構上，為積極爭取具博士學位之高階專業師資、業界師資，本校於遴選教師公告條件內，納入具博士學位之副教授以上資格及業界資歷者，得優先遴聘，以提升教學品質，充實研究內涵，擴充辦學規模。
7. 為積極開發教師人力資源、有效提升教學品質，研訂下列各項獎勵要點據以執行；目前除依校務發展目標，定期檢討修正相關內容，持續精進外；務期各項獎勵執行成果與各項教師人力資源發展結合，俾使

教學品質更加卓越。

表 2-12 修訂組織規程與員額編制

指標項目	指標值	量化單位	執行績效	檢討及改進	備註
修訂組織規程	1	次/年	1	賡續辦理	因應學校發展需要而辦理
修訂員額編制	1	次/年	0	賡續辦理	因應學校發展需要而辦理
調整人力配置	2	人次/年	5	賡續辦理	因應學校發展需要而辦理
辦理人力評核	1	次/年	3	賡續辦理	因應學校發展需要而辦理
行政助理轉化增能	1	次/年	1	賡續辦理	視學校校務基金自籌款收入情形辦理

表 2-13 校務發展科系所教師員額規劃一覽表

系所科別	班別	111 學年	112 學年	執行績效	檢討及改進
水產養殖系(含水產資源與養殖碩士班)	四技、碩士班	9	<u>9</u>	8	持續努力
食品科學系(含碩士班)	四技、碩士班	9	<u>9</u>	10	已達目標
資訊工程系	四技	7	7	6	持續努力
電信工程系	四技	7	7	7	已達目標
電機工程系(含電資碩士班)	四技、碩士班	12	12	13	已達目標
資訊管理系	四技、進修部	10	<u>10</u>	10	已達目標
行銷與物流管理系(含服務業經營管理碩士班)	四技	9	<u>9</u>	8	持續努力
航運管理系	四技	7	7	6	持續努力
應用外語系	四技	<u>7</u>	<u>7</u>	5	持續努力
通識教育中心	-	16	16	18	已達目標

系所科別	班別	111 學年	112學年	執行績效	檢討及改進
觀光休閒系 (含碩士班)	四技、進修部	16	16	15	持續努力
餐旅管理系	四技	8	8	8	已達目標
海洋遊憩系	四技	7	7	6	持續努力
基礎能力教學中心	-	6	6	7	已達目標

註：各系(中心)員額包含專任(案)教師；配合執行「優化生師比例，精進創新教學」政策，自108學年度起各系(中心)得申請增加1名專案教師，聘任期間每次申請預定為2年，依教育部補助經費調整；已申請之各類員額業列入該系(中心)總額，並依政策目標調整。

表 2- 14 延攬高階專業優秀人才量化指標

指標項目	指標值	量化單位	執行績效	檢討及改進	備註
博士副教授以上	1	次/年	0	依各系(中心)師資需求調整	得彈性調整目標值
博士助理教授	1	次/年	13	依各系(中心)師資需求調整	專任3人、專案10人得彈性調整目標值
業界教師	1	次/年	10	依各系(中心)師資需求調整	鼓勵各系於教師缺額內優先遴選

表 2- 15 實施教師彈性薪資量化指標

指標項目	指標值	量化單位	執行績效	檢討及改進	備註
特殊優秀人才彈性薪資	1~2	人/年	0	因無經費挹注，無法賡續辦理	1.本校實施特殊優秀人才彈性薪資作業要點。 2.本部分依據高教深耕計畫編列預算執行，如預算未足支應，則不辦理。

表 2- 16 鼓勵教師研究升等量化指標

指標項目	指標值	量化單位	執行績效	檢討及改進	備註
升等	2~3	人次/年	5	賡續辦理	本校教師聘任暨升等審查辦法等

表 2-17 辦理職員任用升遷量化指標

指標項目	指標值	量化單位	執行績效	檢討及改進	備註
新進	1~2	人次/年	2	賡續辦理	本校職員甄審暨考績委員會組織及作業要點等
遷調	3~5	人次/年	5	賡續辦理	本校職員職務遷調作業要點、本校職員請調作業要點

表 2-18 強化溝通管道量化指標

指標項目	指標值	量化單位	執行績效	檢討及改進	備註
會議	15	場次/年	53	面對面溝通，集思廣益。	考績甄審委員會、約用及專案人員管委會、人力配置規劃小組、教師評審委員會、教師員額管控配置小組會議、增聘教師員額研商會議、行政會議、主管會議、勞資會議、行政助理管理委員。
座談會	2	場次/年	2	賡續辦理	因應業務需要得隨時調整
意見交流	1	場次/年	3	賡續辦理	因應業務需要得隨時調整
演講	2	場次/年	3	賡續辦理	因應業務需要得隨時調整
研習	2	場次/年	3	賡續辦理	因應業務需要得隨時調整

表 2-19 落實分層負責擴大授權量化指標

指標項目	指標值	量化單位	執行績效	檢討及改進	備註
分層負責檢討	10	項/年	0	賡續辦理	「本校分層負責明細表」因應業務需要得隨時調整

(三) 維護術德兼備制度方面 (表 2-20~25)

1. 建構法理情兼顧之典章制度，揚善懲惡、賞罰分明，提振工作士氣；秉持獎優汰劣之精神，落實平時考核、年終考績評核及教師評鑑。

2. 建立合理周延之激勵措施與考勤管理機制，提升工作士氣，以促使同仁守法守分。
3. 強化性別平等與法治觀念，加強相關法制宣導與修訂，落實性別平等、廉政倫理規範及工作平權理念。
4. 辦理績優教育人員、模範公務人員等各項優良人員選拔表揚，以激發同仁責任心與榮譽感。
5. 依據本校教師年資加薪年功加俸評定辦法、本校教師評鑑辦法、本校教師評鑑輔導要點規定，辦理教師之考核與評鑑。

表 2-20 適時修訂人事規章量化指標

指標項目	指標值	量化單位	執行績效	檢討及改進	備註
修訂人事規章	8	項/年	39	賡續辦理	

表 2-21 落實教師評鑑機制量化指標

指標項目	指標值	量化單位	執行績效	檢討及改進	備註
教師評鑑	5	人次/年	51	賡續辦理	依據本校教師評鑑辦法，已於111學年度統一辦理教師評鑑；包含年度間升等教師評鑑、補辦評鑑及申請免予評鑑等，遇案辦理。
教師評鑑後輔導	1	人次/年	1	賡續辦理	本校教師評鑑輔導要點，遇案辦理。

表 2-22 落實辦理教職員考核量化指標

指標項目	指標值	量化單位	執行績效	檢討及改進	備註
教師年資加薪評定	126	人次/年	131	賡續辦理	本年度無評定未通過之教師
職員平時考核	32	人次/季	32人/第一季 33人/第二季	依規定及期程辦理(含稀少性科技人員1人)。	1.本校職員甄審暨考績委員會組織及作業要點 2.不含人事、主計人員(依實際在職人數)
職員年終考核	32	人次/年	31	依規定及期程辦理(含稀少性科技人員1人)。	同上(依實際在職人數)；未達指標說明：出納組黃○綺辦事員因育嬰留職停薪且未連續服務滿6個月，爰未辦理年終考績及另予考績。

表 2-23 落實法治倫理與性平觀念量化指標

指標項目	指標值	量化單位	執行績效	檢討及改進	備註
網頁專區宣導	2	次/年	9	超越目標	因應業務需要得隨時辦理
集會活動宣導	15	次/年	23	超越目標	因應業務需要得隨時辦理
人事服務簡訊宣導	12	次/年	12	達成目標	因應業務需要得隨時辦理
人事業務電子公告	12	次/年	24	超越目標	因應業務需要得隨時辦理
教育訓練或專題演講	2	次/年	3	超越目標	因應業務需要得隨時辦理

表 2-24 鼓勵人員訓練進修研習量化指標

指標項目	指標值	量化單位	執行績效	檢討及改進	備註
職員訓練	84	人次/年	96	超越目標	因應業務需要得隨時辦理
職員進修	1~3	人次/年	0	配合職員需求調整	得因職員進修需求而彈性調整
職員研習	425	人次/年	1,727	超越目標	因應業務需要得隨時辦理
教授休假研究	1	人次/年	4	賡續辦理	本校教授休假研究實施要點

表 2-25 辦理績優人員選拔表揚

指標項目	指標值	量化單位	執行績效	檢討及改進	備註
獎勵	50	人次/年	98	積極鼓勵，但避免寬濫	111年職員獎勵情形計有嘉獎一次23人次、嘉獎二次44人次、記功一次31人次。
激勵	5	人次/年	5	達成目標	本校績優員工獎勵要點等
表揚	3	人次/年	25	超越目標	因應業務需要得隨時辦理

(四) 保障員工合法權益方面 (表 2-26)

1. 依法辦理俸給，核發年終獎金、考績獎金、加班費及各項（婚、喪、生育及子女教育）補助，保障員工合法待遇與福利。
2. 依法辦理員工退休、撫卹、保險，維護教職同仁合法權益。



3. 依法辦理退休人員照護事宜，安定教職同仁退休後生活。
4. 依法辦理與慰問冒險犯難因公受傷人員，激勵同仁奉獻犧牲之精神。
5. 訂有彈性薪資之激勵措施，配合教育部及科技部有關教師彈性薪資措施，特訂定「本校實施特殊優秀人才彈性薪資作業要點」及「本校傑出研究人才彈性薪資實施要點」，以引進及留住優秀教學、研究之頂尖專任教學研究人員、頂尖高等教育經營管理人才及長期產業經驗優秀業師。

表 2-26 辦理人員退休與照護量化指標

指標項目	指標值	量化單位	執行績效	檢討及改進	備註
退休法令宣導	12	次/年	13	超越目標	行政會議宣導1次，同仁洽詢法令及退休試算12次。
退休核辦	2	次/年	5	超越目標	辦理教師退休4人、專案職員1人，共計5人。
退休金核發	12	次/年	12	達成目標	每月辦理1次。

(五) 提升人事服務效能方面 (表 2-27)

1. 加強人事同仁在職教育與終身學習，強化對法令之嫻熟度，提升專知能以確保業務執行之妥適性。
2. 培養與建立實事求是的積極工作態度，並鼓勵具備嘗試實驗的精神及創新的勇氣。
3. 力求作業標準化、表格化、資訊化，持續檢討簡化作業流程。
4. 辦理員工協助方案，營造一個人性關懷、互動良好的組織文化，強化團隊的競爭力。

表 2-27 加強服務導向量化指標

指標項目	指標值	量化單位	執行績效	檢討及改進	備註
簡化作業流程	2	項/年	2	達成目標	簡化甄審委員暨考績委員之票選委員程序及新進及升等教師外審程序。
作業資訊化	2	項/年	12	超越目標	校教評會、職員甄審暨考績委員會會議資料電子化。
作業表格化	3	項/年	4	超越目標	新進及升等教師流程表格化、專案教師評鑑考核表格化、四週變形工時調移班表。

指標項目	指標值	量化單位	執行績效	檢討及改進	備註
滿意度調查	1	次/年	1	達成目標	本校員工協助方案滿意度調查。
座談會	2	次/年	2	達成目標	新進教師座談會及慶祝教師節座談會。

#### 四、空間資源之發展

##### (一) 規劃性別平等空間、增補無障礙校園空間及提供優質的校園環境

1. 逐步汰換老舊設備與提供安全舒適的學習場所(表 2-28)。
2. 公共區域活化運用與達到校園空間充分利用之目標(表 2-29)。

表 2-28 汰換老舊設備量化指標

指標項目	指標值	量化單位	執行績效	檢討及改進	備註
圖資館無障礙電梯汰換	2	台	2	無	汰換既有老舊無障礙電梯設備，提高使用安全。
實驗大樓消防泵浦及消防管線汰換	1	組	1	無	該設備已老舊，為確保運作正常，予以換新。
學生活動中心會議室字幕機汰換	1	面	1	無	已於111年3月購置完成。
教學大樓地下車道紅綠燈系統維修	1	套	1	無	教學大樓地下車道紅綠燈系統已老舊常故障且入口處出入車標示已無法使用，影響人車安全。

表 2-29 公共區域活化運用收益目標表

設置位置	指標項目	每年度預估 租金收費金	執行績效	檢討及改進	備註
擴大校地	中小型風力發電機測試場	96,000	96,000	無	不含有樣品進駐測試
司令台二樓	中小型風力發電機測試場之機房及控制中心	192,000	192,000	無	
海科大樓北、南棟、圖資大樓、實驗大樓	設置太陽光電設施	180,000	180,000	無	不含回饋金
行政教學大樓前、後棟	設置太陽光電設施	29,000	29,000	無	不含回饋金
警衛室南端	自動櫃員機	7,300	7,304	無	
教學大樓	學生餐廳	94,868	39,052	無	依學務處提供之數額
學生宿舍(每一樓層)	洗衣機(含烘乾機)	51,500	72,280	無	“
教學大樓	販賣部	98,139	93,545	無	“
學生宿舍、活動中心、教學大樓	販賣機	108,000	63,000	無	“
會議空間	會議室	150,000	332,270	無	不定期及不特定對象有償提供使用。依總務處事務組提供之數額。
停車空間	停車場	172,000	313,470	無	“

## 參、財務變化情形

### 一、收支餘絀情形

#### (一)收入決算數與收入預算數增減情形：

本年度業務收入決算數計 5 億 4,471 萬 5,822 元，業務外收入計 2,393 萬 476 元，收入共計 5 億 6,864 萬 6,298 元，較預算數 5 億 8,995 萬 1,000 元，減少 2,130 萬 4,702 元，減少 3.61%。分析如下：

- 1.學雜費收入決算數 1 億 2,141 萬 3,021 元，較預算數 1 億 2,173 萬 8,000 元，減少 32 萬 4,979 元，減少比率為 0.27%。
- 2.學雜費減免(-)決算數 988 萬 9,557 元，較預算數 1,111 萬 8,000 元，減少 122 萬 8,443 元，減少比率為 11.05%。
- 3.建教合作收入決算數 5,743 萬 8,251 元，較預算數 7,250 萬元，減少 1,506 萬 1,749 元，減少比率為 20.77%。
- 4.推廣教育收入決算數 247 萬 4,580 元，較預算數 250 萬元，減少 2 萬 5,420 元，減少比率為 1.02%。
- 5.權利金收入決算數 3,645 元，較預算數 0 元，增加 3,645 元。
- 6.其他業務收入決算數 3 億 7,327 萬 5,882 元，較預算數 3 億 8,279 萬 8,000 元，減少 952 萬 2,118 元，減少比率為 2.49%。
- 7.業務外收入決算數 2,393 萬 476 元，較預算數 2,153 萬 3,000 元，增加 239 萬 7,476 元，增加比率為 11.13%。

#### (二)支出決算數與支出預算數增減情形：

本年度業務成本與費用決算數計 5 億 9,274 萬 8,109 元，業務外費用計 2,024 萬 5,267 元，費用共計 6 億 1,299 萬 3,376 元，較預算數 6 億 6,446 萬 7,000 元，減少 5,147 萬 3,624 元，減少比率為 7.75%，分析如下：

- 1.教學研究及訓輔成本決算數 4 億 1,076 萬 2,142 元，較預算數 4 億 3,598 萬 6,000 元，減少 2,522 萬 3,858 元，減少比率為 5.79%。
- 2.建教合作成本決算數 5,554 萬 6,679 元，較預算數 7,163 萬 5,000 元，減少 1,608 萬 8,321 元，減少比率為 22.46%。
- 3.推廣教育成本決算數 204 萬 1,729 元，較預算數 237 萬 5,000 元，減少 33 萬 3,271 元，減少比率為 14.03%。
- 4.其他業務成本決算數 981 萬 6,438 元，較預算數 1,215 萬 5,000 元，減少 233 萬 8,562 元，減少比率為 19.24%。
- 5.管理及總務費用決算數 1 億 1,369 萬 797 元，較預算數 1 億 1,814 萬 3,000

元，減少 445 萬 2,203 元，減少比率為 3.77%。

6.其他業務費用決算數 89 萬 324 元，較預算數 112 萬元，減少 22 萬 9,676 元，減少比率為 20.51%。

7.業務外費用決算數 2,024 萬 5,267 元，較預算數 2,305 萬 3,000 元，減少 280 萬 7,733 元，減少比率為 12.18%。

(三)決算與預算餘絀數增減情形：

本年度決算短絀 4,434 萬 7,078 元，較預算短絀 7,451 萬 6,000 元，減少短絀 3,016 萬 8,922 元，主要係費用減少所致。

二、現金流量情形

(一)業務活動之現金流入 6,112 萬 1,783 元，係本年度短絀 4,434 萬 7,078 元及利息收入之調整減少 281 萬 3,819 元及調整項目 1 億 648 萬 3,446 元及收取利息 179 萬 9,234 元。

1.折舊及折耗 9,227 萬 988 元，係土地改良物 147 萬 8,509 元，房屋及建築 2,549 萬 9,868 元，機械及設備 2,726 萬 7,635 元，交通及運輸設備 472 萬 7,046 元，什項設備 1,666 萬 1,631 元，代管資產 1,663 萬 6,299 元。

2.攤銷 1,175 萬 8,969 元，係攤銷電腦軟體 239 萬 7,248 元，其他攤銷費用 936 萬 1,721 元。

3.處理資產短絀 5,163 元，係什項設備報廢短絀 5,163 元。

4.其他 93 萬 5,894 元，係遞延收入轉列收入 111 萬 8,395 元，提撥退休離職準備金 18 萬 2,501 元。

5.流動資產淨增 116 萬 7,338 元。

6.流動負債淨增 455 萬 1,558 元。

(二)投資活動之現金流入 8,354 萬 7,650 元，包括：

1.減少流動金融資產及短期貸墊款 3 億 3,028 萬 4,297 元，係減少流動金融資產 3 億 1,650 萬元，短期墊款 1,378 萬 4,297 元。

2.減少投資、長期應收款、貸墊款及準備金 441 萬 889 元，係減少投資 300 萬元，準備金 141 萬 889 元。

3.減少不動產、廠房及設備、礦產資源 6 萬 4,538 元，係固定資產之購建中固定資產減少 6 萬 4,538 元。

4.減少無形資產及其他資產 333 萬 4,393 元，係減少其他資產 333 萬 4,393 元。

5.收取利息 245 萬 7,718 元。

6.增加流動金融資產及短期貸墊款 8,678 萬 5,196 元，係增加流動金融資產 7,300 萬元，短期墊款 1,378 萬 5,196 元。

7.增加投資、長期應收款、貸墊款及準備金 1 億 152 萬 65 元，係增加投資 9,845 萬 4,418 元，準備金 306 萬 5,647 元。

8.增加不動產、廠房及設備、礦產資源 4,895 萬 5,865 元，係固定資產之增置 4,895 萬 5,865 元，包括房屋及建築 94 萬 4,198 元，機械及設備 2,815 萬 8,658 元，交通及運輸設備 226 萬 3,900 元，什項設備 1,523 萬 2,109 元，購建中固定資產 235 萬 7,000 元。

9.增加無形資產及其他資產 1,974 萬 3,059 元，係增加無形資產 918 萬 3,483 元，其他資產 1,055 萬 9,576 元。

(三)籌資活動之現金流入 4,272 萬 4,567 元，包括：

1.增加短期債務、流動金融負債及其他負債 442 萬 3,510 元，係增加其他負債 442 萬 3,510 元。

2.增加基金、公積及填補短絀 4,248 萬 1,780 元，係國庫撥款增置固定資產 4,208 萬 1,780 元，國庫增撥無形資產 40 萬元。

3.減少短期債務、流動金融負債及其他負債 418 萬 723 元，係減少其他負債 418 萬 723 元。

(四)現金及約當現金本期淨增 1 億 8,739 萬 4,000 元。

(五)期初現金及約當現金 7 億 8,308 萬 6,300 元。

(六)期末現金及約當現金 9 億 7,048 萬 300 元。

三、可用資金變化情形如表 3-1：

表 3-1 國立澎湖科技大學 111 年可用資金變化情形

單位：千元

項目	111 年預計數	111 年實際數				
期初現金及定存 (A)	1,115,391	1,036,086				
加：當期經常門現金收入情形 (B)	581,788	576,983				
減：當期經常門現金支出情形 (C)	553,559	513,403				
加：當期動產、不動產及其他資產現金收入情形 (D)	37,050	42,482				
減：當期動產、不動產及其他資產現金支出情形 (E)	55,811	68,699				
加：當期流動金融資產淨(增)減情形 (F)	-	-				
加：當期長期投資淨(增)減情形 (G)	-138	-98,454				
加：當期長期債務舉借 (H)	-	-				
減：當期長期債務償還 (I)	-	-				
加：其他影響當期現金調整增(減)數(±) (J) (*2)	-	1,985				
期末現金及定存 (K=A+B-C+D-E+F+G+H-I+J)	1,124,721	976,980				
加：期末短期可變現資產 (L)	6,706	1,593				
減：期末短期須償還負債 (M)	68,812	63,206				
減：資本門補助計畫尚未執行數 (N)	28,258	17,001				
期末可用資金預測 (O=K+L-M-N)	1,034,357	898,366				
其他重要財務資訊						
期末已核定尚未編列之營建工程預算						
政府補助						
由學校已提撥之準備金支應(*3)						
由學校可用資金支應						
外借資金						
長期債務	借款年 度	償還期 間	計畫自 償率	借款利 率	X1 年餘額	X2 年餘額
債務項目(*4)						

#### 四、校務基金投資規劃及效益

(一)本校為使各項投資收入之收支合乎管理規定，依據國立大學校院校務基金設置條例第十條規定訂定『國立澎湖科技大學投資收入收支管理要點』，並設置投資管理委員小組，負責訂定年度投資計畫。本校投資決策考量投資、風險與報酬，以及未來資金需求調度之靈活性，因此校務基金投資的規劃採以穩健保守為方向，選擇合適之投資標的，使校務基金穩健成長，提供充足經費滿足教學、研究等各項需求。

#### (二) 111年利息收入

表3-2 111年利息收入

類別	利息收入(元)	執行績效	檢討及改進	說明
到期定存	2,442,375	3年到期存單 12筆年增約 337,000元	無	111年定存金額 合計4億2仟萬 元。
政府公債	500,000	持有公債期 間固定利息 收入	無	現有公債3億元 (109年、110 年、111年各買 1億元)。
支票帳戶	1,161,904	受惠升息因 素年增約 870,000	無	專戶合計約5億 8仟萬元。
合計	4,104,279	1,207,000		



## 肆、檢討及改進

學校能永續發展，最重要的關鍵在於源源不絕的生源。然而，1998 年是我國出生人口首度跌破 30 萬大關的一年，根據教育部統計處 103 至 118 學年度大專校院大學一年級學生人數預測報告顯示，該年出生的學生約 252,000 餘人已於今年（105 學年）進入大學就讀，與 102 學年度大學新生人數 271,000 餘人相比大減約 19,000 人，預估至 117 學年度大學新生人數將由現有之 252,000 餘人再下降至 156,000 人，大減 9 萬餘人，依此趨勢發展未來 12 年間將平均年減約 7,000 人，減幅為 3.13%，也將成為大學招生重大瓶頸。

隨著生源人數的遞減，雖然教育部近幾年來進行各大學整併與合併，專科學校亦隨著趨勢而銳減，然而還是不敵少子化人數銳減的速度，尤其是高教體系的學校更是會與技職體系學校共同競爭生源。再者，根據教育部資料統計，103 學年度招生未達六成的科系總共有 326 個科系，其中大部分是來自私立學校，且註冊率低於 30% 的科系竟然數量最多。104 學年度整體大專院校的科系招生未達六成者就高達 1,115 個系科，佔整體比例約 17.7%。就技職體系而言，更高達 21.0% 的科系新生報到率未達六成。106 年大學入學考試分發(指考)錄取率高達 96.92%、缺額為 3,488 人，缺額創下近 8 年新高；有缺額校系多達 16 校 261 系組，缺額率逾 50% 校數有七校，創下指考招生史上最多。101~111 學年技專校院報考人數逐年遞減，107 學年四技二專日間部聯合登記分發，共有 2 萬 9,716 人獲錄取(含特種生)，分發錄取率為 90.91%，創 7 年新低，主因是龍年考生人數大增 2 千多人的影響，使競爭變激烈。109 學年度技專校院報考人數首度跌破十萬人，降至 95,135 人，較去年減少 14%，110 學年度又較去年減少 6,825 人。

本校 111 學年度日四技大一新生註冊率 80.90%(表 4-1)，但是，為了因應少子化帶來的生源短缺問題，本校將持續強化學習環境、師資、學校軟/硬體設備外，更積極建立學校特色、強調實務教學，因此，在有限的經費下，也達成了多數的『人才培育及教學品質之提升』、『重點特色之發展』、『人力資源之發展』及『空間資源之發展』等規劃目標，有些指標仍須等未來經費充足下持續推動。

表 4-1 本校 111 學年度日四技大一新生報到率一覽表

科系	註冊率(%)
電機工程系	90.74
電信工程系	80.70
資訊工程系	94.74
食品科學系	86.00
水產養殖系	82.69
觀光休閒系	75.00
餐旅管理系	74.42
海洋遊憩系	74.47
航運管理系	90.00
資訊管理系	83.33
行銷與物流管理系	72.92
應用外語系	65.22
平均	80.90

#### 一、開源方面

1. 積極招生，拓展國內外生源，以增加學雜費收入。
2. 鼓勵教師爭取科技部、經濟部及公民營企業等校外計畫及資源。
3. 加強校友聯繫與服務計畫，積極向校友及社會各界募款。
4. 加強產學合作及技術轉移計畫。
5. 加強社區合作、強化推廣教育計畫，積極承接勞動部勞動力發展署勞工在職進修各項計畫，並結合校內外相關資源，辦理推廣教育各項非學分班，增加學校營收。
6. 將閒置資金轉存定存或其他投資，以增加利息收入。
7. 辦理寒、暑假營隊，藉由營隊舉辦收取相關費用，增加宿舍使用及行政管理費等收入。
8. 辦理觀光休閒、海洋資源與綠色能源等研習活動及專業證照輔導班等。
9. 檢討修訂現行場地設施收費標準並充分利用，提供校內外單位借用，增加借用率，如規劃實習旅館活化營運計畫、提供完善運動健身場館環境、活動中心之租借使用等，以提高場地設備管理收入，增裕自籌收入。
10. 員生社之正式營運，結合各系學生實習產品販售，透過產學合作並鼓勵

學校舉辦活動儘量使用本校實習商品以提高本校各系特色及聲譽，並可增加本校自有財源。

## 二、節流方面

1. 因應少子化趨勢，強化系所結構並作成本效益分析，建立系所退場機制。
2. 落實成本效益觀念和資源整合措施，以共享資源，避免不必要浪費。
3. 重大支出應作成本效益分析，再納入預算辦理。
4. 控制經常性支出規模，合理精簡人事成本。
5. 量入為出原則，平衡收支，檢討收入數，若實收數未達預算分配數時，酌減預算分配數。
6. 因應節能減碳，檢討全校各場所冷氣、電腦、燈具及各項耗電耗能設施使用狀況，於每月定期進行節能省碳現況結果之審視，以期逐年能達到節電1%及節水2%之目標。

## 伍、其他事項

本校各主要處、室及學院所達成的其他執行績效如下所示：

### 一、教務處

發展重點項目	實施策略	執行績效	檢討及改進
提升教學品質	<ol style="list-style-type: none"> <li>1.鼓勵各系發展職能專業課程，協助學生之就業力獲產業認同。</li> <li>2.各系所建立專業科目標準化課程大綱。</li> <li>3.各系研訂適合該系特性之教學品保作業手冊。</li> <li>4.強化並擴充資訊系統功能。</li> <li>5.持續強化課程地圖功能。</li> </ol>	<ol style="list-style-type: none"> <li>1.各系每學年度至少辦理一項職能專業課程方案。</li> <li>2.經由教學品保手冊的制定及檢討，各系得以檢視課程是否與教育目標、核心能力發展趨勢是否相符。</li> <li>3.學生透過課程地圖查詢，導引學生在未來就業發展的選課方向，以幫助學生達到自己未來發展目標。</li> <li>4.透由各系進行課程評核，以檢討各課程開設是否符合所訂系教育目標及核心能力。</li> </ol>	
提升教學品質及學生學習成效分析與輔導)	<ol style="list-style-type: none"> <li>1.結合教學評量及學期成績之分析，作為教學改進與輔導之參考。</li> <li>2.將選課、成績、學習預警、輔導等機制結合，達成學生學習成效之目標導向系統化，及結合小老師輔導機制。</li> </ol>	<ol style="list-style-type: none"> <li>1.為提升教師教學成效，以教學評量的方式來提升教師教學品質，並協助教學資源中心辦理教師教學成長及各學院所辦理的教學觀摩。本次 111 年度(目前統計至 112 年 1 月 31 日止)參加教學觀摩總計 288 人次。</li> <li>2.學生學習成效預警與輔導機制，由系統產生教師應輔導學生報表及學生輔導情況統計表，並增加學生選項結合</li> </ol>	

發展重點項目	實施策略	執行績效	檢討及改進
		<p>小老師輔導系統，以強化學生學習預警與輔導成效。111年度(目前統計至112年1月31日止)成績預警43人，預警輔導43人，達100%；學習(缺曠)預警117人，預警輔導114人，佔97.44%。</p>	
<p>調整招生管道及來源推廣</p>	<ol style="list-style-type: none"> <li>1.依學校發展需求彈性調整學生結構，控管研究生及日間部(含四技、五專)、進修推廣部學生比例。</li> <li>2.規劃及調整招生策略增加招生註冊率。</li> <li>3.配合研發處招收外籍學生、陸生與僑生，並協助系所進行招收員額提報。</li> <li>4.協助訂定本校與國外學生之雙聯學制法規。</li> <li>5.配合地方產業實務人才需求之趨勢及各系所規劃之發展特色，以成為具有特色教學的科技大學為目標。</li> </ol>	<ol style="list-style-type: none"> <li>1.111年度共前往48間高中職參與升學活動及寄送本校簡介至43間高中職學校。</li> <li>2.協助安排校級入班宣導活動共計28間高中職學校。</li> <li>3.111年度已訓練18位校友返回母校參加升學宣導活動。</li> <li>4.持續招募及訓練招生服務宣傳學生協助學校參加升學宣導活動，以自身求學經歷與應屆考生形成共鳴提高就讀意願。</li> </ol>	<ol style="list-style-type: none"> <li>1.本年度因疫情各高中職辦理升學活動較少，若疫情仍未得到改善，可利用視訊進行升學宣導。</li> </ol>

## 二、學務處

發展重點項目	實施策略	執行績效	檢討及改進
提升本校學生住宿品質與安全	<ol style="list-style-type: none"> <li>1.編列預算改善宿舍設施，辦理美化環境比賽，落實住宿生關懷作業，以建立良好住宿品質。</li> <li>2.持續推動寧靜樓層制度，藉由宿舍自治幹部及同儕力量自我約束，創造寧靜團體生活空間。</li> <li>3.辦理學生宿舍自治委員會幹部選舉、訓練及召開宿委會會議，鼓勵學生參與宿舍事務；另規劃及辦理宿舍各項活動，增進住宿生互動機會，營造溫馨宿舍環境。</li> </ol>	<ol style="list-style-type: none"> <li>1.及時牆面龜裂泥做與美化油漆，窗戶變形修繕，美化環境及關懷住宿生晤談活動。</li> <li>2.男生宿舍安排采風棟西向三樓及碧海棟三樓，女生宿舍安排藍天三樓為寧靜樓層。</li> <li>3.111年3月及10月辦理幹部選舉、訓練，及召開宿委會會議，鼓勵學生參與宿舍事務；另規劃及辦理宿舍各項活動，增進住宿生互動機會，營造溫馨宿舍環境。</li> </ol>	<ol style="list-style-type: none"> <li>1.礙於修繕經費不足尚有部分房間窗戶未施作。</li> <li>2.因房間數有限，候補進來的住宿生則會干擾到寧靜樓層住宿品質。</li> <li>3.透過幹部選舉與訓練，每位幹部各司己職實屬辛勞。因樓層事務繁複，擔任幹部耗時耗力，無較大誘因以致參加幹部甄選人數不多，優秀幹部難產。</li> </ol>
利用學生線上請假核假系統及缺曠預警系統，確實掌握學生勤缺情形。	<ol style="list-style-type: none"> <li>1.強化學生線上請假核假系統，並運用學生缺曠自動回報系統，以整合學生缺曠資訊，同時配合校內各法規健全輔導機制。</li> </ol>	<ol style="list-style-type: none"> <li>1.111學年度每週通知缺曠10節以上且有新增缺曠紀錄之學生及導師。</li> <li>2.學期第6週與第12週以信件通知缺曠過多之學生。</li> </ol>	<ol style="list-style-type: none"> <li>1.校務行政系統建置學生缺曠Email通知功能。學生每有新增缺曠紀錄時於隔週通知學生，告知學生於期限內完成請假手續。</li> </ol>
結合校內、外獎助學金資源，落實照護清寒弱勢之同學。	<ol style="list-style-type: none"> <li>1.加強各項獎助學金宣導；編列預算、運用獎助學金資源，照護申辦學生之家庭境遇。</li> <li>2.推廣資訊公告平台。</li> </ol>	<ol style="list-style-type: none"> <li>1.結合校內外獎助學金資源公告於獎助學金專區，111-1學期共公告至117項獎助學金申請訊息。</li> </ol>	<ol style="list-style-type: none"> <li>1.持續加強宣導本處之獎助學金專區以利學生申請各項獎助學金。</li> </ol>

發展重點項目	實施策略	執行績效	檢討及改進
開放社團成立，鼓勵學生建立、參與社團。	1.召開社團負責人暨系學會幹部座談會、研習會。	1. 召開社團負責人暨系學會幹部座談會 2 場次，辦理學生課外活動講座宣導共 3 次，學生社團增能課程 2 場。 2. 學生社團進行社區公益服務 3 次。	1.未來將持續辦理針對學生社團相關之增能課程，使社團運作更加健全。
提升原住民族學生課業學習、生活輔導及生涯發展	1.充實原資中心相關設備，提供原住民學生生活輔導及課餘學習空間。 2.辦理各項原住民族文化推廣活動。提供原民生各項相關原民諮詢服務。 3.強化原民生資料庫及互動網。 4.部落及原民生之連結，傳承文化的精神。	1.辦理 1 場師生座談會與學生訪談。配合學輔中心辦理志趣生涯探索 2 場。 2.設立原住民族學生 LINE 聯誼群組，發佈相關資訊。 3.推廣原民文化辦理 1 場諮詢委員會、1 場原民講座、2 場藝文文化解說及 DIY 手作課程。 4.參與澎湖原住民族文化促進會辦理原民美食活動 1 場。 5.協助同學了解就業資訊、勞動權利、法律知識相關講座。 6.進行跨校交流，增加學生對文化的認知與多元思考。	1.執行情況良好，未來會多舉辦原民文化相關多元活動，並強加关注人際溝通方面。 2.擴大參與跨校原民生交流活動，藉由體驗學習校外原民生活動，強化原民生自我文化認同，提升在校原民生自信心。並鼓勵原民學生參與文化推廣活動，藉此提升參與率。 3.輔導同學申請經濟文化不利、爭取學校經費提供的工讀金、並協助原住民族委員提供獎學金等資訊，以減低原民生在校之經濟負擔。 4.辦理學習輔導課程，補強學生在校學習成效

發展重點項目	實施策略	執行績效	檢討及改進
			，增加學生學習的熱忱。
整合特教資源網絡與強化同儕團體動力，推展身心障礙特殊教育輔導服務。	<ol style="list-style-type: none"> <li>1.資源教室連結社區資源辦理團體活動與配合參與澎湖縣政府辦理慶祝國際身心障礙者日系列活動。</li> <li>2.強化同儕輔導，協助資源教室各項活動，並增進特教知能訓練。</li> </ol>	1.111 年度依規定推展各項特殊教育之教育訓練(會議與團體輔導活動)共 114 場次,增進特殊教育輔導服務。	1.111 年度特殊教育學生數共 52 人,資源教室專屬空間使用於課業輔導與各項團體活動,學生歸屬感佳且活動參與度熱絡。
提升教職員工、學生幹部心理輔導知能，增進自我照顧與相互關懷意識，減少校園自我傷害事件發生。	<ol style="list-style-type: none"> <li>1.辦理各項主題之導師輔導知能研習。</li> <li>2.配合教育部補助辦理自殺防治守門人培訓計畫。</li> </ol>	<ol style="list-style-type: none"> <li>1.每學期辦理 1 場次導師輔導知能研習。</li> <li>2.每年辦理 1 場次自殺防治守門人種子訓練營。</li> </ol>	1.執行情形良好。配合導師會議時間實施演講計畫，讓導師皆有機會參與，習得寶貴的輔導技巧。以自殺防治增能週擴大年度自殺防治宣導效應，全面增能鞏固校園安全網。
提升教職員與學生對於性別平等議題的知能。	1.辦理相關講座、團體或工作坊。	1.每年度辦理 3 場次性平系列講座、工作坊、小團體。	1.執行情形良好。藉由講座、小團體等不同型式的活動，提供不同需求者最適當的心理成長途徑。逐步對性別平等相關議題建立正確而細緻的認知。
持續推動健康促進學校計畫、無菸校園計劃。辦理學生團體保險招	<ol style="list-style-type: none"> <li>1.辦理健康促進學校計畫內各項衛保活動。</li> <li>2.辦理學生團體招標、核銷、協助學</li> </ol>	<ol style="list-style-type: none"> <li>1.衛教活動辦理 20 場，提高教職員工生健康知能、養成健康生活形態。</li> <li>2.協助學生保險招標、</li> </ol>	1.歷年申請教育部健康促進學校計畫皆通過，因疫情影響少辦理實體場次，改



發展重點項目	實施策略	執行績效	檢討及改進
<p>標及協助申請，健康問題管理，推展校園傷病防制。</p>	<p>生申請理賠、補助。</p> <p>3.辦理新生體檢，追蹤管理異常個案。</p> <p>4.協助校園傷病防制工作與校務行政系統之衛保系統整合。</p> <p>5.因應校園傳染病發生，做好預防及防止疫情擴大作為，針對確診個案提供協助。</p>	<p>學生傷病保險理賠計 80 件。</p> <p>3.健康管理 E 化,提升管理效率。</p> <p>4.傷病個案處理以衛保傷病系統建置、提升傷病服務效率、提供諮詢與處理。</p> <p>5.因應校園傳染病部定期召開防疫小組，整合各單位工作並公告相關措施。針對個案提供諮詢及協助,111 年共計 covid-19 確診指標個案 761 人。</p>	<p>由縣上問卷或線上、群組宣導活動，將持續推動。</p> <p>2.預計針對學生團體保險理賠重大案件宣導交通事故或意外防制宣導。</p> <p>3.學生健康問題仍須持續關注，針對特殊族群予以協助及衛教。</p> <p>4.每月於行政會議報告傷病統計，藉由師長關懷學生降低傷病。</p> <p>5.持續依照教育部及指揮中心公告相關傳染病防疫作為執行。</p>
<p>辦理全校性大型運動會及運動競賽、輔導本校各運動代表隊發展與訓練及參賽、營造與提供學生安全與舒適的運動場域。</p>	<p>1.每年定期舉辦全校性運動會、系際盃籃球比賽、熱舞比賽。</p> <p>2.協助運動代表隊教練帶領各項代表隊參加全縣及全國性大專校院層級運動比賽。</p> <p>3.提供原有運動場館及設備使用，規劃維護、修繕及更新運動場域及器材。</p>	<p>1.111 年 4 至 5 月及 10 月舉辦系際盃籃球比賽、12 月辦理熱舞比賽。</p> <p>2.111 年全國大專校院田徑公開賽獲得大專男子乙組 400 公尺第六名、800 公尺第六名、鐵餅第九名及鉛球第九名;111 年大專校院運動會榮獲田徑一般男子組 400 公尺第三名及 800 公尺第二名、一般女子組一萬公尺競走榮</p>	<p>1.受新冠疫情影響，為維護全校教職員工生健康，避免群聚感染，111 年運動會停辦。</p> <p>2.111 年各運動代表隊皆有不錯的成績，未來將以運動員之競賽成績、運動層級及團隊人數為依據予以補助，以提升選手運動動機及實力，以獲取更好</p>

發展重點項目	實施策略	執行績效	檢討及改進
		<p>獲第三名、公開男子組一萬公尺競走榮獲第八名、羽球一般男子組單打賽第四名、木球公開男子組團體桿數賽第三名、公開女子組團體桿數賽第五名、公開男子組雙人桿數賽第五名及公開女子組個人球道賽兩人並列第五名； 111 年澎湖縣端午節龍舟競賽榮獲乙組第四名；澎湖縣第 66 屆全縣運動會，田徑社男組 400 公尺及 800 公尺皆榮獲第 1 名、社女組 400 公尺第一名及 200 公尺第三名、社男組鉛球第三名及鐵餅第四名、社男組 200 公尺第二名及 100 公尺第四名、社男組 5,000 公尺第七名、社男組鏈球榮獲第一名並打破大會紀錄，成績為 44.83 公尺、社男組沙灘排球賽榮獲第二名及第四名；全國第 43 屆華宗盃排球錦標賽榮獲大專男子組第四名；中華民國 111 學年度大專校</p>	<p>的成績。</p> <p>3.為有效利用體適能中心空間，及讓教職員工生瞭解自身運動狀態，未來將於中心增加檢測服務，以提升場館運作推廣效益，增加升學生運動意願，促進校園運動風氣。</p>

發展重點項目	實施策略	執行績效	檢討及改進
		院排球聯賽公開男子組第二級以分組第四名晉級複賽。 3.111年12月添購測力板及資料擷取盒，以增添體適能中心服務項目。	

### 三、總務處

發展重點項目	實施策略、期程	執行績效	檢討及改進
圖資館無障礙電梯汰換	111年1~4月：規劃。 111年5~7月：招標。 111年8~12月：設備安裝及驗收。	已於111年9月30日完成履約，並於111年10月25日驗收完成。	無
實驗大樓消防泵浦及消防管線汰換	111年1~5月：規劃。 111年6~7月：招標。 111年8~12月：設備安裝及驗收。	已於111年8月26日完成履約，並於111年9月14日驗收完成。	無
學生活動中心會議室字幕機汰換	111年3~6月：設備採購、安裝及驗收。	已於111年3月購置完成，並於111年4月驗收完成。	無
教學大樓地下車道紅綠燈系統維修	111年1~4月：規劃。 111年5~6月：採購。 111年7~10月：設備安裝及驗收。	已於111年8月13日完成履約，並於111年8月16日驗收完成。	無
加強出納帳務零用金及薪資系統維護，以提升作業之效能	1. 注意經管專戶轉帳交易之安全性。 2. 作業程序之流暢。	各經管帳務收支正確、安全、如期完成績效良好。	無
提高會議室場所使用	1. 維護會議場所各項設備功能。 2. 便捷查詢功能提供會議場所即時資訊。	依規定辦理，執行成效良好。	無
公文管理線上簽核系統升級	1. 系統升級為跨瀏覽器版本。	已完成系統升級與筆硯系統更新	無

發展重點項目	實施策略、期程	執行績效	檢討及改進
	2. 筆硯系統更新至雲端版。 3. 111年6月30日前完成。	為雲端版。	
環境安全業務	1. 飲水機水質檢測。 2. 回收資源物品。 3. 廢液暫存室、廢棄物及毒性化學物質管理。 4. 室內空氣品質定檢。	1. 定期水質檢測與維護及水塔清洗，確保全校教職員生飲用水衛生安全。 2. 落實垃圾減量及資源回收政策，並推動環境教育業務辦理活動。 3. 有效檢核相關單位毒性化學物質之管理及有害廢液之處理。 4. 定期監測環保署列管圖資大樓空間之空氣品質狀況。	無  無  無  無

#### 四、圖資館

發展重點項目	實施策略	執行績效	檢討及改進
強化館藏特色徵集	1. 增購系所專業與數位資源及島嶼觀光、海洋資源、離島開發等相關書籍，建立核心館藏。 2. 購置優質及符合需求之電子資源。 3. 持續加入國內聯盟機制「臺灣學術電子書暨資料庫聯盟」合作採購資源。	1. 建置採購核心館藏約二千二百餘冊圖書。 2. 建置採購約一萬餘冊電子書。 3. 持續 112-114 年度加入「臺灣學術電子書暨資料庫聯盟」並每三年簽訂合約持續加入。	持續爭取經費購置圖書及電子資源，提昇本館館藏及電子資源使用率。
提升本館閱讀	1. 強化數位閱讀區與	1. 提供6台平板設備供讀	持續爭取經費

發展重點項目	實施策略	執行績效	檢討及改進
環境設施	數位閱讀資源服務。 2. 規劃建置地下室第二密集書庫區設備。 3. 持續改善全館讀者閱讀區桌椅設備。 4. 持續更新多媒體區設備。	者閱讀學習用。 2. 建置地下室第二密集書庫區改善館藏儲存空間。 3. 調整全館2-4樓讀者閱覽區閱覽桌椅提升讀者舒適閱讀環境。 4. 購置1台電腦供讀者視聽語言學習用。	改善館內空間及設備，營造友善閱讀學習環境。
舉辦閱讀推廣活動、擴大社區居民的服務與參與度	1. 舉辦多元豐富的閱讀推廣活動。 2. 辦理資料庫教育訓練活動。 3. 宣導本校學生及社區民眾參與志工服務之活動，對本縣國中、高中學生提供暑期志願服務工作管道。 4. 推廣社區人士使用本館圖書資源服務。	1. 舉辦6場的閱讀推廣活動，提升圖書館資源使用率。 2. 辦理8場資源檢索教育訓練，推廣電子資源利用。 3. 寒、暑假提供本縣國中、高中學生志工服務，111年度共31位本縣國中、高中學生參加，培養本縣國、高中學生熱心公益社會風氣。 4. 持續提供本館圖書資源供社區民眾讀者使用。	持續積極辦理各項閱讀動態活動以吸引讀者入館。
提升館際合作落實資源共享	1. 增廣與他校大學圖書館「圖書互借政策」及全國大專校院或本地圖書館之文獻傳遞服務。 2. 推廣與「南區教學資源中心」圖書代借代還服務。 3. 選派館員參與館際合作聯盟各項訓練推廣研習活動及會議。	1. 本館111年度全國館際合作共申請35件，「南區區域聯盟圖書代借代還暨虛擬借書證服務」，共申請32件。 2. 聯合採購中、西文學術電子書，統計至111年度共262,056冊，擴增中、西文電子書館藏量。 3. 館員參加線上館際合作聯盟各項訓練推廣	持續加強與全國大專校院或本地圖書館之文獻傳遞服務。

發展重點項目	實施策略	執行績效	檢討及改進
保護校園資訊安全	<ol style="list-style-type: none"> <li>1.保護學校主機房及校務系統之資訊安全，維持通過ISO27001之認證。</li> <li>2.保護學校擁有之個人資料安全，維持符合法令之規定。</li> <li>3.建置政府機關資安弱點通報系統，管控資訊系統之潛在弱點。</li> <li>4.建置運維管理平台，強化資安稽核效能。</li> <li>5.更換電腦主機房環控系統，即時監測主機房狀態。</li> </ol>	<p>研習活動及會議。</p> <ol style="list-style-type: none"> <li>1. 10月辦理校園資通安全管理內部稽核作業。</li> <li>2. 10月辦理校園個資安全管理內部稽核作業。</li> <li>3. 2月完成建置政府機關資安弱點通報系統;6月完成建置校園防毒軟體系統。</li> <li>4. 4月完成建置運維管理平台;9月完成建置網路行為及流量監控系統。</li> <li>5. 2月完成更換電腦主機房環控系統。</li> </ol>	<ol style="list-style-type: none"> <li>1.學校資安等級更改為C級，取消資通安全外部稽核認證作業。</li> <li>2.持續落實全校各單位資通及個資安全管理機制。</li> </ol>
提升校園網路品質	<ol style="list-style-type: none"> <li>1.維護校園網路及調整網路架構，提升網路連線品質。</li> <li>2.更換校園老舊網路設備，提升網路的效能。</li> <li>3.維護及調教校園無線網路基地台。</li> </ol>	<ol style="list-style-type: none"> <li>1. 6月完成建置校園10G骨幹網路架構;12月完成提升校園對外主網路速度為600M。</li> <li>2. 8月完成建置電腦主機房不斷電系統;11月完成升級各大樓核心交換器為10G模組;11月完成建置線路負載平衡系統。</li> <li>3. 11月完成新增校園無線網路管理平台及105台無線網路基地台。</li> </ol>	<p>持續改善校園網路品質，著重網路環境監控及應變處理。</p>
提供資訊教學環境	<ol style="list-style-type: none"> <li>1.維護校園數位學習系統，提供師生遠距學習平台。</li> <li>2.維護電腦教室設</li> </ol>	<ol style="list-style-type: none"> <li>1. 111年度數位學習系統參與課程計817門，教師登入次數為17730次，學生登入次</li> </ol>	<p>持續改善數位學習環境及採購校園合法授權軟體。</p>

發展重點項目	實施策略	執行績效	檢討及改進
	備，提供優質電腦教學環境。 3.採購教學用電腦軟體，提供合法授權使用。	數 295221 次。 2. 4 月完成新購第一電腦教室 4 台學生用電腦。 3. 111 年度微軟校園授權採購 118 萬元。	
增進行政 e 化效能	1. 維護虛擬主機系統，統合管理校園主機。 2. 新增系統備份儲存空間及備份軟體。 3. 辦理資訊教育訓練，提升同仁資訊素養。	1. 4 月完成更換校務系統主機負載平衡設備；12 月完成更新整合校園各單位網站；12 月完成建置校園單一登入平台。 2. 6 月完成採購備份軟、硬體設備。 3. 111 年度辦理資訊相關訓練及宣導課程共計 12 場次，參加人數為 242 人次。	持續維護、更新校園伺服器主機系統及辦理同仁資訊教育訓練。
校園藝文置入	1. 推動藝文相關課程之學生成果展。 2. 邀請各地優秀藝術家或美術研究所師生到校展覽，多元化校內藝文展覽活動。 3. 典藏蒞校展覽之優秀藝術家作品，輪流吊掛於圖書館閱覽區供教職員生欣賞。	1. 已舉辦 1 場藝文相關課程成果展（鍾怡慧老師「跨越」）。 2. 已舉辦 5 場藝文展覽，1 場藝術講座及 1 場藝文活動（共 7 場）。 3. 111 年度共典藏 4 幅藝術家作品。	依據年度規劃持續辦理、推廣藝文展覽與活動。
融合社會藝文	1. 推動藝文相關課程之學生成果展。 2. 邀請各地優秀藝術家或美術研究所師生到校展覽，多元化校內藝文展覽活動。	1. 已邀請 3 個澎湖在地藝文團體（「風向空間」、「迎風藝術群」及「澎湖縣書法學會」）及台南藝術家等共舉辦 5 場展覽，1 場藝術講座及 1 場藝文活動	依據年度規劃持續辦理、推廣藝文展覽與活動。

發展重點項目	實施策略	執行績效	檢討及改進
	3.典藏蒞校展覽之優秀藝術家作品，輪流吊掛於圖書館閱覽區供教職員生欣賞。	(共7場)。 2.針對藝文中心工讀生與服務教育學生進行培訓，使其深入瞭解覽展內涵，具備簡單解說能力，以提升其藝文素養。 3.已將典藏之藝術家作品輪流吊掛於圖書館閱讀區，供進館師生欣賞。	

### 五、研發處

發展重點項目	實施策略	執行績效	檢討及改進
落實國際交流與合作	1.推動交換學生。 2.加強國際文化交流活動。 3.推動各項學術交流。 4.簽訂姊妹校。	1.協助應外系吳同學申請教育部學海飛颺計畫獲得補助，並協助其於111年赴日本琉球大學交換。 2.國際文化交流活動執行績效如下： (1)參加111年3月12日至3月13日辦理之「2022印尼臺灣高等線上教育展」。 (2)參加2022臺灣高等教育線上博覽會。 (3)AIT文化新聞組蘇戴娜組長於111年10月13日來校演講「美國外交官經驗談」。 (4)參加111年10月22日「2022年越南臺灣線上高等教育展」。 (5)參加111年12月2日大學博覽會。 3.協助辦理111年10月22日「2022澎湖海洋永續暨雙語推行國際教育研討會」。 4.簽訂姊妹校 (1)本校已與馬來西亞拉曼大學111年8月23日續簽合作備	



發展重點項目	實施策略	執行績效	檢討及改進
		忘錄與學生交流協議書。 (2)本校與英國斯克萊德大學於111年12月5日簽訂合作備忘錄。 (3)本校與中國上海海洋大學於111年12月8日續簽教學科研交流合作協定書與學生交流協定書。	
蒐集產學合作相關研究成果、智慧財產權及專利資料	彙整與統計產學合作相關研究成果、智慧財產權資料與專利等資料。	1.產學合作計畫案件35件 2.科技部專案計畫15件。 3.政府部門計畫105件。 4.23件專利。 5.廠商輔導20家。	依既定目標繼續努力
提升教師研究能量、獎勵教師研究卓越表現與協助專業成長	1.提昇教師研究能力。 2.協助教師爭取國科會或一般計畫。 3.建立完善獎勵學術與補助研究制度。 4.提供預審提高科技部專題研究通過率。 5.提供教師減授鐘點以減輕其負擔，協助其更能專注於教學與學術研究。	1.已訂本校研究獎勵支給要點。 2.已訂定本校學術倫理管理及自律規範及涉嫌違反學術倫理流程圖；並積極推動教師參加學術倫理教育課程研習。	依既定目標繼續努力

六、進修推廣部

發展重點項目	實施策略	執行績效	檢討及改進
價值、創新與多元化課程	<ol style="list-style-type: none"> <li>1.開發各類核心訓練課程。</li> <li>2.配合國家及縣府政策開辦課程。</li> <li>3.與企業人資部門合作委訓案；設立企業講座課程；提供高階訓練課程，協助培養企業接班人。</li> <li>4.開設具服務社區學習內涵之課程；推動樂齡大學並規劃符合退休族群之課程。</li> <li>5.與軍方合作推動軍人第二專長課程及證照輔導考照。</li> <li>6.依不同單位之特性，研發規劃課程；開發不同主題、不同時段之課程。</li> </ol>	<ol style="list-style-type: none"> <li>1.建立較為完整的核心訓練課程以利教師、企業、學員及相關參與者能有參考依據。</li> <li>2.有利招收各類學員及受訓單位。</li> <li>3.提升教師開課的能量與範圍，增進教師與產業連結以提升實務能力。</li> <li>4.擴展推廣業務之成效：               <ol style="list-style-type: none"> <li>(1)111 年開設班隊增加 2 倍/年</li> <li>(2)111 年訓練人次增加 2 倍/年</li> <li>(3)111 年度收入增加 2 倍/年</li> </ol> </li> </ol>	
善用資源與資源整合	<ol style="list-style-type: none"> <li>1.辦理本部校友活動；建立優秀學員資料庫。</li> <li>2.以社團方式建立本部校友平台；鼓勵校友參與回流教育以建立終生學習管道。</li> <li>3.善用校友或本縣各級學校退休老師之資源；延聘具業界經驗師資。</li> </ol>	<ol style="list-style-type: none"> <li>1.建立校友、受訓學員及受訓單位資料庫。</li> <li>2.建立校內及校外師資資料庫。</li> <li>3.結合校內及校外之教育資源。</li> </ol>	

發展重點項目	實施策略	執行績效	檢討及改進
	<p>4.整合校內及校外師資等教學資源，建構師資庫；與各院系合作，開設多元課程。</p> <p>5.與政府單位及業界建立長期合作關係、共同培育人才。</p> <p>6.將所有課程、活動網路化，並將計劃與執行成果資訊化，形成一社會服務資料庫。</p>		
<p>建構交流平台以促進學習意願</p>	<p>1.建立網路資訊及知識互動平台。</p> <p>2.於校內、至私人企業及縣內各級政府單位舉辦專題講座或活動。</p> <p>3.加強與縣內高中職校及南部大專院校進行交流合作。</p> <p>4.邀請國內外人士進行論壇或新知發表。</p> <p>5.與品牌定位與澎科大相符的單位進行異業結盟。</p> <p>6.配合學校政策擴張服務據點。</p> <p>7.提供教學資源分享社區、協助地方推行社區營造。</p>	<p>1.有利於與其他教育單位與訓練單位合作</p> <p>2.建立合作管道與合作機制，並訂定相關獎勵合作的辦法</p> <p>3.引進新的教學觀念與教材，有利於新課程的規劃、開發與執行。</p>	
<p>強化行銷功能以擴大社會影</p>	<p>1.製作品牌行銷影片；建立 CIS(企業</p>	<p>1.增進學校的知名度，有利於推廣教育及對外招</p>	

發展重點項目	實施策略	執行績效	檢討及改進
響力	<p>識別系統)。</p> <p>2.加強內外部行銷，善用媒體造勢；積極參加國內外論壇並發表新知。</p> <p>3.彙整學員心情故事並於發佈於FACEBOOK 粉絲團；更新網站網頁設計，強化網站內容。</p> <p>4.加強異業合作，強化本部形象推廣；提昇顧客服務品質，加強體驗式行銷。</p> <p>5. 積極經營FACEBOOK 粉絲團，強化與學員連結；發佈最新訊息於各類行銷管道，加強內外部顧客行銷服務。</p> <p>6.推動知識加值服務(如出版教師研發之教材及個案)。</p> <p>7.擴大媒體行銷通路，涵蓋電子影音、報刊雜誌、廣播、網路、海報；戶外看板等電子及平面媒體的運用。</p>	<p>生。</p> <p>2.增進與學員、企業、地區及社區的連結，真正發揮社會的影響力。</p> <p>3.成為澎湖地區人才進修養成指標中心。</p> <p>4.提供方便的管道與及時的資訊，建立正向與互動的學習社群。</p>	

七、人事室

發展重點項目	實施策略	執行績效	檢討及改進
深化行政核心價值	<ol style="list-style-type: none"> <li>1.運用網頁及人事服務簡訊等傳媒強化落實公告及宣導。</li> <li>2.強化教育訓練或專題演講。</li> <li>3.踐行終身學習及數位學習方案。</li> </ol>	<ol style="list-style-type: none"> <li>1.隨時更新。</li> <li>2.辦理3場次教育訓練。</li> <li>3.人員增能訓練進修計畫，並為鼓勵同仁數位學習，學習時數50小時以上者核予行政獎勵。</li> </ol>	<ol style="list-style-type: none"> <li>1.加強運用資訊科技，提升溝通服務成效。</li> <li>2.111年度配合防疫政策，減少群聚活動。</li> <li>3.持續獎勵積極終身學習同仁，以提升行政效能。</li> </ol>
綜效運用人力資源	<ol style="list-style-type: none"> <li>1.應校務發展修訂組織規程及檢討人力配置、評核及遴補。</li> <li>2.延攬高階專業優秀教師。</li> <li>3.鼓勵研究升等。</li> <li>4.強化溝通管道。</li> <li>5.檢討分層負責並落實職務代理。</li> </ol>	<ol style="list-style-type: none"> <li>1.修訂本校「組織規程」、「教師員額統籌分配及管控作業要點」、「本校教師聘任暨升等審查辦法」、「職員陞遷序列表」、「職員職務遷調作業要點」、「行政人員員額留控及評鑑處理原則」等6項法規。</li> <li>2.聘任博士學位之專任助理教授以上教師3名。</li> <li>3.訂定教學實踐研究升等辦法，教師申請升等計7人，通過升等計6人。</li> <li>4.透過會議、調查、說明會、座談會等機制，強化訊息傳播與回饋、溝通管道，並以面對面溝通深化溝通效果。</li> <li>5.依各行政及學術單位需求，賡續檢討其他業務分層負責授權之可行性。</li> </ol>	<ol style="list-style-type: none"> <li>1.賡續配合校務發展需求辦理修正事宜。</li> <li>2.持續延攬高階專業優秀教師。</li> <li>3.積極推動多元升等，並朝簡化程序方向推動。</li> <li>4.賡續檢討溝通成效，並持續辦理。</li> <li>5.賡續辦理。</li> </ol>
維護術德兼備制度	<ol style="list-style-type: none"> <li>1.適時合理修訂人事規章。</li> <li>2.落實教師評鑑</li> </ol>	<ol style="list-style-type: none"> <li>1.111年修訂教師相關規定如本校「教師聘任暨升等審查辦法」、「教師評審委</li> </ol>	<ol style="list-style-type: none"> <li>1.賡續適時辦理。</li> <li>2.本校教師評鑑</li> </ol>

發展重點項目	實施策略	執行績效	檢討及改進
	機制。 3.落實辦理教職員考核。 4.鼓勵人員進修研習。 5.辦理績優人員選拔表揚。	員會設置辦法」、「教師合聘要點」，及修訂職員相關規定如本校「職員陞遷序列表」、「職員職務遷調作業要點」、「行政人員員額留控及評鑑處理原則」等 39 項人事規章。 2.111 學年度統一辦理教師評鑑。 3.落實教職員考核，完成年資加薪、年終考核等作業。 4.核定教授休假研究 4 人次、鼓勵同仁研習計 1,727 人次。 5.持續辦理績優人員選拔，111 年度專案約用人員計選拔 4 人、行政助理計選拔 1 人，並分別給予新臺幣 5,000 元獎金之實質獎勵。	辦法業已修改規定每 4 年辦理評鑑一次，並於 111 學年度第 1 學期辦理。 3.持續落實績效管理與面談制度，輔導事項詳予記錄，以激勵、輔導同時並進，提升職員作績效。 4.賡續適時辦理。 5.賡續覈實辦理。
保障員工合法權益	1.依法辦理俸給、年終獎金及各項補助。 2.依法辦理人員退休與照護。	1.各項俸給待遇福利，均依中央規定辦理。 2.對於符合退休條件同仁的詢問，積極協助，111 年度退休者計 5 人。 3.重要之退撫法規修訂，均以書面確實轉達退休人員知悉。 4.配合歲末聯歡活動積極邀請退休人員參加。	利用本校舉辦之各項活動，積極邀請退休人員參加。
提升人事服務效能	1.辦理滿意度調查，強化顧客服務導向。 2.辦理座談會，增進雙向溝通效能及校	1.辦理滿意度問卷調查 1 次。 2.賡續辦理說明會、座談會等機制，強化資訊傳播與回饋、溝通管道，並以面對面溝通深化溝通效	1.藉由 EAP 滿意度調查，瞭解同仁需求及未來改進方向。 2.藉由說明會及座談會，增進

發展重點項目	實施策略	執行績效	檢討及改進
	<p>園和諧。</p> <p>3.辦理員工協助方案，營造一個人性關懷、互動良好的組織文化，強化團隊的競爭力。</p>	<p>果</p> <p>3.111年9月28日辦理「健康管理與肌力訓練」活動1場次，共26人參與、111年11月16日辦理「教職員工羽球錦標賽」活動1場次，共53人參與，共計2場次79人次。</p>	<p>雙向溝通與和諧。</p> <p>3.員工協助方案透過事前的需求調查，規畫符合同仁需求活動辦理，增加同仁互動及強化團隊競爭力。</p>

#### 八、觀光休閒學院

發展重點項目	實施策略	執行績效	檢討及改進
落實國際交流與合作	<p>1.推動交換學生。</p> <p>2.優化國際文化交流活動。</p> <p>3.強化各項學術交流。</p>	<p>1.觀休系設有雙聯學制(越南專班)，111學年度第1學期為共計11位學生。</p>	<p>1.持續招收國際交換學生。</p>
完善實習輔導制度	<p>1.推行三明治教學校外實習。</p> <p>2.鼓勵本院學生赴海外參訪與實習。</p>	<p>1.餐旅系 110-2 學期共 37 間廠商，學生人數 57 人；111-1 學期共 70 間廠商，學生人數 111 人，其中 1 位許仔雯同學於日本鹿之湯實習。</p> <p>2.觀休系 111-1 共 20 間廠商，學生人數共 46 人，其中 1 位葉秋寶同學於北海道鹿之湯實習。</p>	<p>1.學生在職場實習的第一個月的心理壓力較大，需要訪視老師多加關懷與輔導。</p> <p>2.持續建立新實習機構，增加學生選擇機會。</p>
提升各項證照考試輔導	<p>1.各系系務會議規畫訂定專業證照種類。</p> <p>2.實施重要證照納入畢業門檻制度。</p>	<p>1.遊憩系鼓勵學生取得 3-4 張較高品質的證照，計算累積學生考照</p>	<p>1.積極落實各項考照輔導。</p>

發展重點項目	實施策略	執行績效	檢討及改進
		<p>成效。</p> <p>2.遊憩系上認列之畢業水域相關證照，必需已修習系上開設水域相關課程，且取得學分者。任何校外取得之水域相關證照，若無通過系上水域相關課程，並取得學分，則證照不認列為畢業證照。</p> <p>3.觀休系鼓勵學生至少取得 3 張較高品質的證照，計算累積學生考照成效。</p>	

#### 九、人文暨管理學院

發展重點項目	實施策略	執行績效	檢討及改進
培養教師專業能力	辦理教學觀摩及參加教師專業成長團體。	辦理 7 場教學觀摩及 4 場教師專業成長團體。	持續辦理
精進課程教學內容	實施院級共同課程，善用師資人力，減輕教師課程負荷，有效精進教學內涵。	實施管理學及職場英語促進教學品質	持續辦理
提昇學術研究產能	持續辦理專題講座及全國性服務業管理與創新學術研討會，並發行服務業管理評論期刊，擴大學術交流。	辦理 8 場專題講座、1 場全國性服務業管理與創新學術研討會及發行 1 期服務業管理評論期刊。	持續辦理
擴大產學合作層面	落實各種教學活動，含就業學程推動，提升管理學院各系學	4 系辦理校外實習	持續辦理



	生就業能力，培育學生具備服務業管理從業人士之成功特質。		
--	-----------------------------	--	--

十、海洋資源暨工程學院

發展重點項目	實施策略	執行績效	檢討及改進
落實國際交流與合作	<ol style="list-style-type: none"> <li>1.加強國際文化交流活動。</li> <li>2.加強並鼓勵教師參與國際學術研討會等學術交流。</li> </ol>	<ol style="list-style-type: none"> <li>1.本院 111 年教師約有 16 人次參與國際學術研討會等學術及文化交流。</li> <li>2.本院 111 年度教師參與國際學術研討會計有 10 人次。</li> </ol>	鼓勵學生參與國際交換生活動，並鼓勵老師積極爭取計畫經費，將研究成果發表至國際學術研討會。
產學研究與校外實習	<ol style="list-style-type: none"> <li>1.加強並鼓勵學生校外實習與參訪。</li> <li>2.鼓勵教師進行業界產學合作與研究。</li> </ol>	<ol style="list-style-type: none"> <li>1.110 學年度第 2 學期，大四整學期校外實習，全院共計 29 位學生(19 家實習單位)：食科系 12 位(9 家實習單位)、資工系 3 位(2 家實習單位)、電機系 14 位(8 家實習單位)。</li> <li>2.本院 111 年共有 22 件產學合作案；10 位教師已完成產學合作研究。</li> </ol>	<ol style="list-style-type: none"> <li>1.加強建立系所與廠商之關係，提供學生優質實習環境。各系主任及老師皆會不定期前往實習公司進行訪視。</li> <li>2.提供老師研究設備與空間，促進產學交流。</li> <li>3.持續執行發展重點項目。</li> </ol>
專業證照考試輔導	<ol style="list-style-type: none"> <li>1.實施專業證照納入畢業門檻制度及補救措施。</li> <li>2.實施專業證照</li> </ol>	<ol style="list-style-type: none"> <li>1.資工系已訂定國立澎湖科技大學資訊工程系學生專業證照補救及配套</li> </ol>	<ol style="list-style-type: none"> <li>1.專業證照已納入畢業門檻，並提供學生多元之畢業管道以進行補救。</li> <li>2.提供課輔小老師給</li> </ol>

發展重點項目	實施策略	執行績效	檢討及改進
	<p>考試的輔導機制。</p>	<p>實施要點。電信系自 100 學年度起，入學新生須於在學期間取得系認可之證照至少乙張始得畢業。本院各系已對 104 年入學之後的學生實施專業證照納入畢業門檻之規定。</p> <p>2.食科系辦理證照輔導班 1 次。資工系分別於 110-2 與 111-1 等兩個學期的每周三晚上開設 CPE 與 APCS 加強班，輔導大一與大二同學。電信系分別於 111-2 學期開設選修通信技術(二)及高等通信技術，111-1 學期開設選修通信技術(一)，並執行技專校院高等教育深耕計畫開設學生證照輔導課程，輔導學生考照勞動部通信技術</p>	<p>學生上課以外的輔導時間進行輔導，並辦理課後加強班。</p> <p>3.成效良好，繼續開設證照輔導班，鼓勵學生參與。</p>

發展重點項目	實施策略	執行績效	檢討及改進
		(電信線路)丙級及經濟部天線設計工程師初級。電機系提供授課老師教學助理，對準備考照學生進行輔導。	

#### 十一、共同教育委員會

發展重點項目	實施策略	執行績效	檢討及改進
提昇學生外語能力	辦理英文會考及開設英語證照班。	辦理英文會考4次及開設英語證照班7班	無
培養學生基本能力	開設法政、自然、社會、應用科學等通識課程。	每學期均開設相關課程。	無
提昇學生人文素養	開設文化、法律、人文與科技通識專題講座。	每學期均開設相關講座。	無

## 陸、結語

本校歷年來投資項目皆以存放金融機構為主，本年度業務成本與費用決算數計5億9,274萬8,109元，業務外費用計2,024萬5,267元，費用共計6億1,299萬3,376元，較預算數6億6,446萬7,000元，減少5,147萬3,624元，減少比率為7.75%。決算短絀4,434萬7,078元，較預算短絀7,451萬6,000元，減少短絀3,016萬8,922元，主要係費用減少所致。從本校111年度可用資金變化情形表顯示期初現金及定存約10億3,608萬6000元，期末可用資金為8億9,836萬6000元。

考量本校流動資金金額不大，且須配合學校未來發展作資金的妥適分配運用規劃，因此校務基金投資的規劃以穩健保守為方向，選擇合適之投資標的，目標在使校務基金能夠穩健成長，以提供充足經費，滿足教學、研究等各項需求。職此之故，目前資產配置仍以臺幣定存為主，將4億2千3百萬元存放公民營金融機構，111年定存到期結算的定存金有1億7千5百萬元，可獲得795,500元利息。另外，購買1億元的國內債券。在當前少子化趨勢的衝擊之下，各校招生都面臨危機與挑戰，本校111學年度四技大一新生註冊率為80.90%，較往年降低，除積極提升教學品質與人才培育，以建立學校特色與形象，增進招生外，並從開源與節流多方管道進行，積極招收境外生，增加產學計畫及推廣班，以達學校之永續經營。